

PLANCON/EDU

PLANO DE CONTINGÊNCIA ESCOLAR

APLICAVÉL NA ESCOLA MUNICIPAL RIO PRATINHA



Equipe responsável pela atualização e aplicação do Plano:

Luiz Henrique Saliba
Prefeito Municipal

Cátia Taciana Thorstenberg
Secretária de Saúde

Bernadete Wiliczinski
Secretária da Educação

Joelma Regina
Diretora Escolar



Papanduva- SC
Março de 2022

PLANO DE CONTINGÊNCIA MUNICIPAL

Plano de contingência aplicável a **Unidade Escolar Rio Pratinha**

Equipe responsável pela elaboração, atualização e implementação do plano:

Luiz Henrique Saliba
Prefeito municipal

Bernadete Wilicziski
Secretária da Educação

Cátia Taciana Thorstenberg
Secretária da saúde

Mariana Gresczuk
Proteção e defesa civil

Membros da equipe:

Isolete Kuchnir
Representante da secretária da
Assistência Social

Jane Correia de Siqueira Herbst
Representante das escolas da rede privada

Maria Cristiane Savitzky
Representante da secretaria
Da fazenda

Evini Roseli G. De Oliveira
Representante do conselho municipal da
alimentação escolar

Cristiane Narloch
Representante dos profissionais e
trabalhadores da educação

Mariana Gresczuk
Representante da coordenadoria municipal
de Defesa Civil – COMPDEC.

Laryssa Eduarda Leal
Representante dos estudantes da
Educação Básica

Alexandre Grabovski
Representante do poder legislativo

Eliane Ulbrich
Representante do conselho municipal
Da educação

Luzia Aparecida Werka Zenf
Representante da APAE

Edenilson Padilha
Representante das comissões
escolares

Joelma Ap. Gonçalves de Lima
Representante das instituições da rede
municipal

**Maria Jussélia Ratuchinski
Zanghelini**
Representante das escolas da rede
Estadual

Tiago Martinhuk
Representante da procuradoria do
município de Papanduva

Denise de Fátima de Paula

Fernanda Caroline de Paula

Representante do Conselho Municipal
De controle social do FUNDEB

Leriany Marquardt
Lilian Aparecida Ferreira Teles
Margarete Kieski
Apoio técnico

Michele Cristina Popovicz Leal
Representante dos grupos organizadores
dos transportadores escolares

Sumário

1. INTRODUÇÃO	5
2. ENQUADRAMENTO CONCEITUAL DE REFERÊNCIA	8
3. ATORES/POPULAÇÃO ALVO	9
4. OBJETIVOS	9
4.1 OBJETIVO GERAL	9
4.2 OBJETIVOS ESPECÍFICOS	9
5. CENÁRIOS DE RISCO	10
5.1 AMEAÇA (S)	10
5.2 CARACTERIZAÇÃO DO TERRITÓRIO	13
5.3 VULNERABILIDADES	14
5.4 CAPACIDADES INSTALADAS/ A INSTALAR	15
6. NÍVEIS DE PRONTIDÃO/AÇÃO	17
7. GOVERNANÇA E OPERACIONALIZAÇÃO DA RESPOSTA	19
7.1 DIRETRIZES, DINÂMICAS E AÇÕES OPERACIONAIS (DAOP)	19
7.2 UNIDADE DE GESTÃO OPERACIONAL (SISTEMA DE COMANDO OPERACIONAL/COMITES ESCOLARES)	36
7.3 SISTEMA DE VIGILÂNCIA E COMUNICAÇÃO (SISTEMA DE ALERTA E ALARME)	37
7.3.1. Dispositivos Principais	37
7.3.2. Monitoramento e avaliação	39

1. INTRODUÇÃO

A COVID-19 é uma doença infecciosa emergente, causada por um vírus da família dos coronavírus — o SARS-CoV-2 (de forma simplificada, como institui a OMS, 2019-nCoV) identificado pela primeira vez em Wuhan, na China, em dezembro de 2019.

Em 30 de janeiro, o Comitê de Emergência da Organização Mundial de Saúde (OMS) decretou Emergência de Saúde Pública de Âmbito Internacional. Em 11 de março, levando em consideração a amplitude de sua propagação mundial, veio a ser classificada como pandemia. Segundo a OMS, para configurar uma pandemia são necessárias três condições:

- a. ser uma nova doença que afeta a população;
- b. o agente causador ser do tipo biológico transmissível aos seres humanos e causador de uma doença grave; e
- c. ter contágio fácil, rápido e sustentável entre os humanos.

A ocorrência da COVID-19, bem como as providências a serem aplicadas, se integram na Política Nacional de Proteção e Defesa Civil, definida pela Lei nº 12.608, de 10 de abril de 2012. Efetivamente estamos em estado de calamidade pública decretada em decorrência de um desastre de natureza biológica, que se insere na rubrica “doenças infecciosas virais” (conforme o COBRADE nº 1.5.1.1.0). No Brasil, o Congresso Nacional reconheceu, para fins específicos, por meio do Decreto Legislativo nº 6, de 20 de março de 2020, a ocorrência do estado de calamidade pública nos termos da solicitação do Presidente da República.

Em Santa Catarina, o acionamento do Centro Integrado de Gerenciamento de Riscos e Desastres - CIGERD ocorreu no dia 14 de março, quando foi deflagrada a “Operação COVID-19 SC”. No dia 17 de março, o governo do Estado decretou emergência, através do Decreto nº 515, por conta da pandemia de coronavírus. O Decreto nº 562, de 17 de abril de 2020, declarou estado de calamidade pública em todo o território catarinense, nos termos do COBRADE nº 1.5.1.1.0 - doenças infecciosas virais, para fins de enfrentamento à COVID-19, com vigência de 180 (cento e oitenta) dias, suspendendo as aulas presenciais nas unidades das redes de ensino pública e privada, sem prejuízo do cumprimento do calendário letivo, até 31 de maio. Este Decreto foi alterado por outro de número 587, de 30 de abril, que suspendeu as aulas nas unidades das redes de ensino pública e privada

por tempo indeterminado. O Decreto nº 630, de 1º de junho, suspendeu até 2 de agosto de 2020 as aulas presenciais nas unidades das redes de ensino pública e privada, sem prejuízo do cumprimento do calendário letivo, o qual deverá ser objeto de reposição oportunamente.

Em 16 de junho, o Ministério da Educação publicou a Portaria nº 544 que dispõe sobre a substituição das aulas presenciais por aulas em meios digitais, enquanto durar a situação de pandemia do novo coronavírus - COVID-19. E, em

18 de junho, a Portaria nº 1.565 que estabeleceu orientações gerais visando à prevenção, ao controle e à mitigação da transmissão da COVID-19, e à promoção da saúde física e mental da população brasileira, de forma a contribuir com as ações para a retomada segura das atividades e o convívio social seguro.

O impacto potencial da COVID-19 é elevado devido a, entre outros aspectos:

- a. a propagação do vírus ser fácil e rápida;
- b. a transmissão ocorrer enquanto o paciente está assintomático ou tem sintomas leves (5 até 14 dias);
- c. a doença ter consequências agravadas, para além de idosos, em certos grupos populacionais com grande expressão no Brasil, como diabéticos, hipertensos e com problemas cardíacos;
- d. a possibilidade de gerar sobrecarga nos sistemas e serviços de saúde e assistência social (podendo gerar sua ruptura), na fase exponencial da contaminação;
- e. a taxa de mortalidade pode atingir, em certos contextos, números preocupantes.

Considerando que a transmissão do agente infeccioso se faz por contágio interpessoal, é fundamental promover a preparação das instituições, organizações e serviços para uma resposta efetiva e oportuna, que ajude a diminuir a amplitude e ritmo da infecção e a mitigar seus impactos, especialmente, o número de vítimas mortais. A estratégia a seguir deve estar alinhada com as indicações do Ministério da Saúde (MS) e da Organização Mundial de Saúde (OMS) e outras indicações de órgãos de governos federal, estadual e municipal. As atividades a desenvolver devem ser sempre proporcionais ao nível de risco definido pelas instituições responsáveis.

As experiências já reconhecidas nos casos mais bem-sucedidos de controle provam que a preparação para uma epidemia começa (ou deve começar) antes dela ocorrer. Se tal não ocorreu (ou só ocorreu parcialmente), mais importante se torna que a prevenção se inicie logo aos primeiros sinais de casos provenientes de outros países (ou regiões), com reforço

na fase de transmissão local e, obviamente, maior destaque na fase de transmissão comunitária ou sustentada. Entre as medidas adotadas desde cedo pelos países melhor sucedidos no controle à COVID-19, constam-se a realização massiva de testes com isolamento de casos detectados e quebra de cadeias de transmissão, medidas de reforço da higiene individual e comunitária, comunicação eficaz e adequada e conscientização efetiva, mas dando devido realce a riscos e consequências em caso de negligência de medidas de distanciamento social (de vários graus e ordem), obrigatórias ou voluntárias, com proibição de aglomerações.

Um instrumento de planejamento e preparação de resposta a eventos adversos de quaisquer tipos, previstos na Codificação Brasileira de Desastres - COBRADE, é o Plano de Contingência de Proteção e Defesa Civil (PLANCON-PDC). Nele se define(m) e caracteriza(m) o(s) cenário(s) de risco, se explicitam os níveis de risco/prontidão considerados e se estabelecem as dinâmicas e ações operacionais a implementar em cada um desses níveis, quando da iminência ou ocorrência do evento adverso a que o(s) cenário(s) de risco(s) alude(m), incluindo questões de comunicação, protocolos operacionais, recursos humanos a mobilizar, recursos/materiais a utilizar e sistema de coordenação operacional, através da previsão e acionamento de um Sistema de Comando de Operação (SCO) para gestão de crise. Os planos de contingência deverão em princípio ser elaborados em fase de normalidade ou, quando muito, prevenção, ou seja, antes da ocorrência do evento extremo. Na presente situação estão sendo elaborados em plena etapa de mitigação, já na fase de resposta.

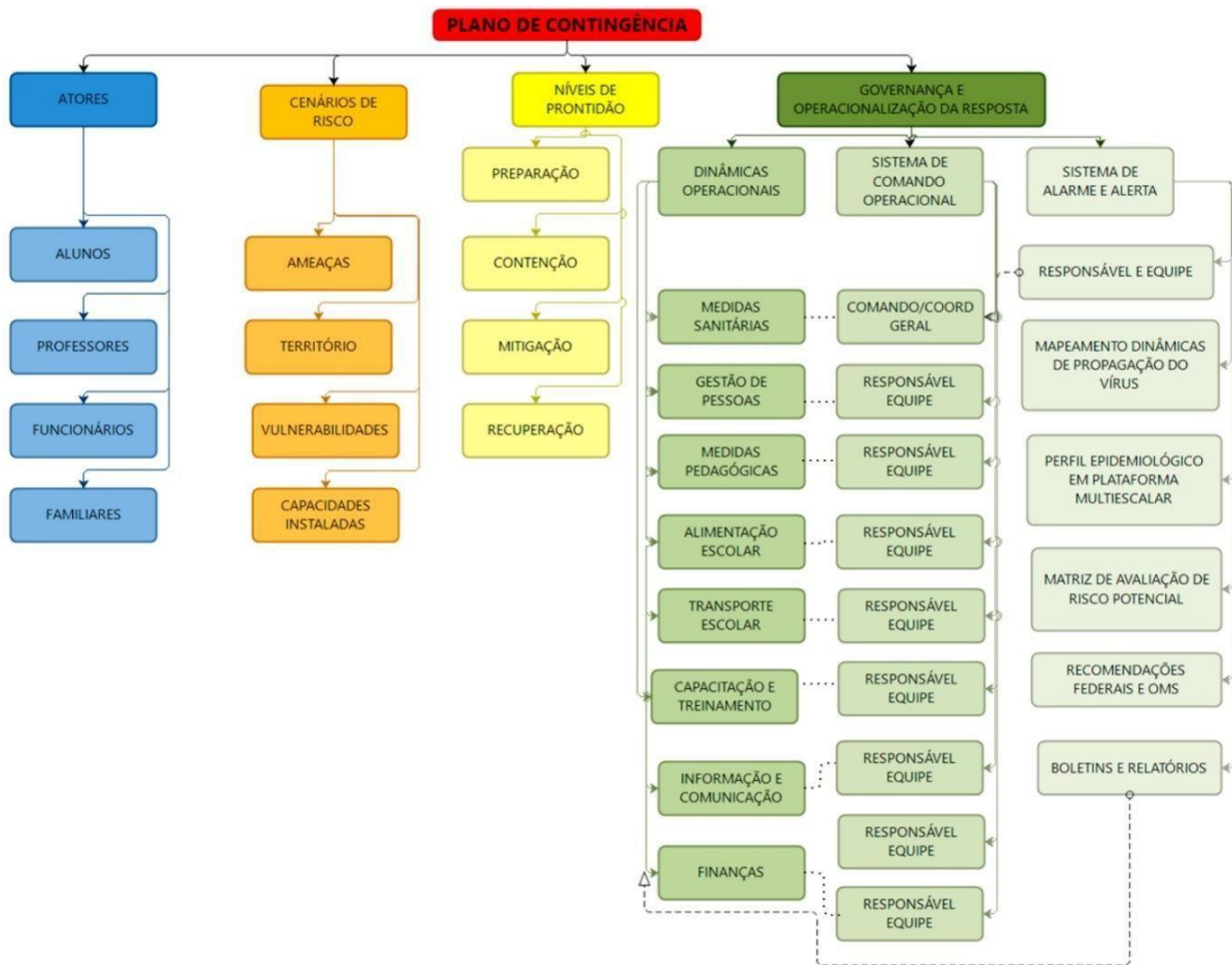
O/A ESCOLA MUNICIPAL RIO PRATINHA, face à atual ameaça relacionada com a COVID-19, e tendo em conta a sua responsabilidade perante à comunidade escolar/acadêmica (alunos, professores, funcionários e familiares destes), elaborou o presente PLANO DE CONTINGÊNCIA (PLANCON-EDU/COVID-19). O Plano está alinhado com as metodologias para elaboração de Planos de Contingência da Defesa Civil de Santa Catarina e as orientações nacionais e internacionais (nomeadamente, Ministério da Saúde e Organização Mundial de Saúde, bem como Secretarias de Estado de Saúde e de Educação).

O Plano de Contingência Escolar para a COVID-19, a partir de cenários de risco identificados, define estratégias, ações e rotinas de resposta para o enfrentamento da epidemia da nova (COVID-19), incluindo eventual retorno das atividades presenciais, administrativas e escolares. O conjunto de medidas e ações ora apresentado deverá ser

aplicado de modo articulado, em cada fase da evolução da epidemia da COVID-19.

2. ENQUADRAMENTO CONCEITUAL DE REFERÊNCIA

A estrutura do PLACON-EDU do(a) ESCOLA MUNICIPAL RIO PRATINHA obedece ao modelo conceitual ilustrado na Figura 1.



3. ATORES/POPULAÇÃO ALVO

Público alvo: alunos do pré escolar e Ensino Fundamental I professores, funcionários e familiares destes do(a) ESCOLA MUNICIPAL RIO PRATINHA

4. OBJETIVOS

4.1 OBJETIVO GERAL

Fortalecer os processos de governança da escola, definindo estratégias, ações e rotinas de atuação para o enfrentamento da epidemia enquanto persistirem as recomendações nacionais, estaduais e/ou regionais de prevenção ao contágio da COVID-19, buscando assegurar a continuidade da sua missão educacional pautada pela proteção e segurança da comunidade escolar/acadêmica.

4.2 OBJETIVOS ESPECÍFICOS

- a.** Identificar os cenários de riscos (com base nas ameaças, território envolvido, vulnerabilidades e capacidades instaladas do estabelecimento de ensino);
- b.** Definir as dinâmicas e ações operacionais e adotar os protocolos operacionais específicos, abrangendo todas as atividades do estabelecimento e todos os membros da comunidade escolar e cumprindo todas as recomendações oficiais;
- c.** Estabelecer uma Unidade de Gestão Operacional que assegure a implementação das dinâmicas e ações definidas para diferentes fases, em especial, na retomada de atividades presenciais;
- d.** Promover acesso à informação constante de boletins atualizados e outros materiais de fontes oficiais sobre a pandemia, formas de contágio e formas de prevenção;
- e.** Garantir uma eficiente comunicação interna (com alunos, professores e funcionários) e externa (com pais e/ou outros familiares dos alunos, fornecedores e população em geral);
- f.** Determinar quais os recursos necessários para dar uma resposta efetiva e competente, adequada a cada fase de risco/prontidão associada à COVID-19;

g. Implementar as ações de resposta, mitigação e recuperação, em cada fase, abrangendo toda a atividade do estabelecimento;

h. Monitorar e avaliar as ações/medidas implementadas, possibilitando ajustes nas estratégias frente aos resultados esperados;

i. Identificar eventuais casos suspeitos de COVID-19, orientando/encaminhando para que de imediato possam usufruir de apoio da escola e por parte dos serviços de saúde, evitando ou restringindo situações de contágio;

j. Assegurar a continuidade da missão educativa, estabelecendo estratégias e metodologias pedagógicas adaptadas, buscando qualidade e equidade no atendimento escolar;

k. Garantir condições sanitárias, profissionais, tecnológicas e apoio psicológico compatíveis com o momento da pandemia e pós-pandemia, garantindo a segurança da comunidade escolar nos aspectos sanitários, de higiene, saúde física e mental/emocional.

5. CENÁRIOS DE RISCO

Este plano de contingência está elaborado para cenários de risco específicos, que consideramos se aplicar ao nosso estabelecimento educativo. Em tais cenários são considerados o território de alcance da ameaça (COVID-19) com que se tem que lidar, bem como as vulnerabilidades e capacidades instaladas/a instalar.

5.1 AMEAÇA (S)

A Escola Rio Pratinha, localizada na estrada geral da Pratinha.

Oferece o Ensino Infantil e fundamental I do pré escolar ao 4º ano. No ano de 2022 atende 92 alunos, destes 85 fazem uso do transporte escolar.

Até o momento, a Unidade Escolar conta com um aluno da Educação Especial. Não possui funcionários, nem alunos com comorbidades.

5.2 CARACTERIZAÇÃO DO TERRITÓRIO

No caso concreto do(a) ESCOLA MUNICIPAL RIO PRATINHA foi julgada como ajustada a descrição de território que segue:

LOCALIDADES ATENDIDAS PELA E.M. RIO PRATINHA



A ESCOLA MUNICIPAL RIO PRATINHA localizada no interior de Papanduva, a 30 km da sede. Tem por finalidade oferecer Educação Infantil modalidade pré, Ensino Fundamental I. Conta com 13 funcionários e 92 alunos. A estrutura física desta unidade escolar conta com 3 salas de aula, 1 biblioteca, 1 secretaria 2 banheiros de alunos (1 masculino e 1 feminino) 1 banheiro para funcionários, 1 cozinha, 1 entrada com corredor sendo área coberta e pátio com área aberta.

Segue abaixo a lista.

- **Responsável pela unidade:**

Joelma Regina Oracz

- **Professores:**

Marcia Saskoski

Vilma Fernandes dos Santos

Adriana Simões Bueno

Sandra Grein

Vanda Erli Moreto

Ana Helena Partala

Divanir Gralick

- **Serviços gerais**

Marcilia Aparecida Rodrigues Duffeck

Antonia Salete Duffeck Greim

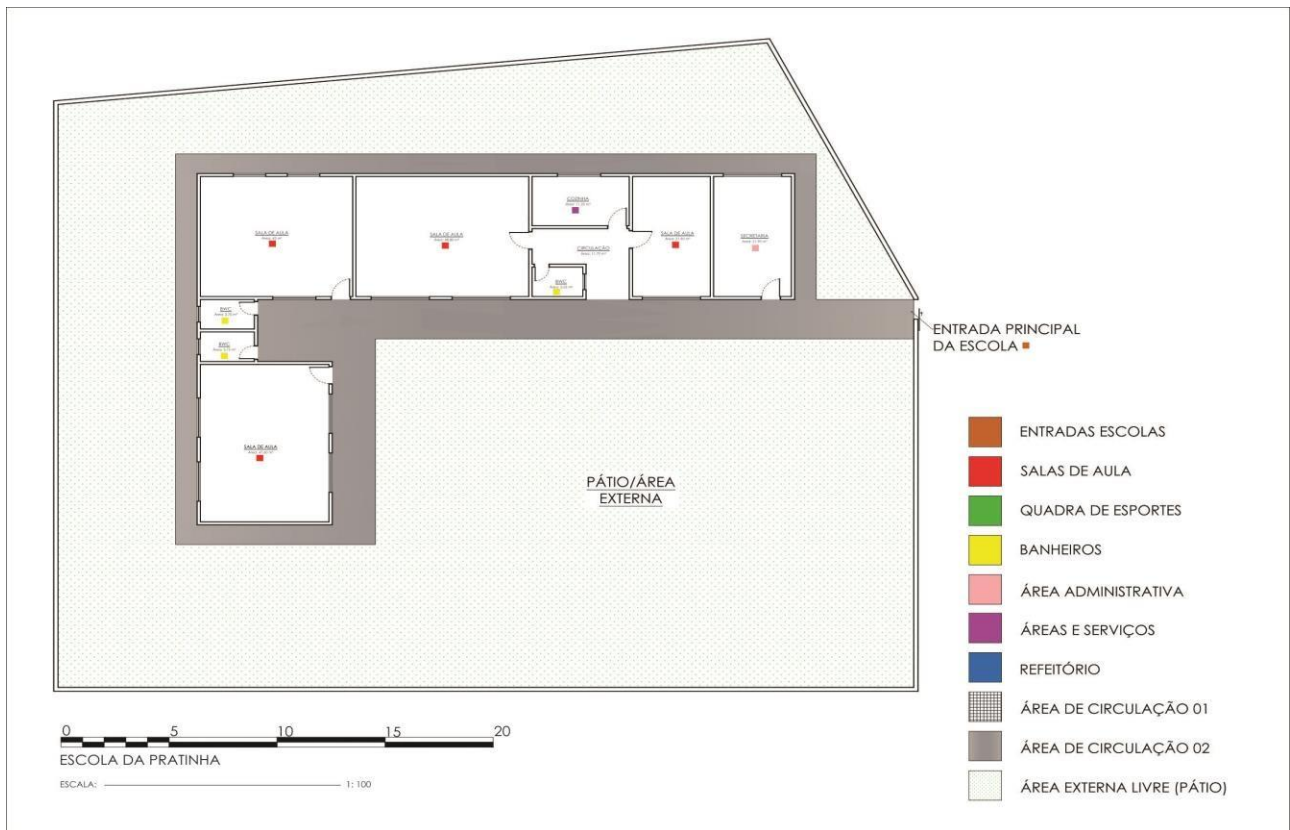
Valdirene Jankovski Bueno

- **Estagiárias**

Amanda Helena Oracz

Vanessa Kluska

Marcilia Aparecida Rodrigues Duffek



Relação de Alunos por Localidade				
Nome da Escola	Localidade e/ou Bairro que a escola atende	Distância da Localidade até escola (INFORMAR DISTÂNCIA EM METROS)	Quantidade de alunos da localidade e/ou Bairro Matriculados na escola	Quantidade de alunos da localidade e/ou Bairro que fazem uso do transport escolar
ESCOLA MUNICIPAL RIO PRATINHA	RIO PRATINHA	4000	50	43
ESCOLA MUNICIPAL RIO PRATINHA	PINHAL	8000	16	16
ESCOLA MUNICIPAL RIO PRATINHA	COQUEIROS	9000	16	16
ESCOLA MUNICIPAL RIO PRATINHA	GRAMADOS	10000	10	10
				92

5.3 VULNERABILIDADES

A ESCOLA MUNICIPAL RIO PRATINHA toma em consideração, na definição de seu cenário de risco, as vulnerabilidades gerais e específicas que seguem:

A) facilitação de condições que permitam a transmissão do vírus, através de contatos diretos (aperto de mão, beijos, atingimento por partículas de pessoa infectada que tosse ou espirra, etc.) ou mediados (toque em superfícies infectadas, etc., seguido de toque com as mãos na boca, nariz e olhos), particularmente, em sociedades com hábitos sociais de maior interatividade física interpessoal;

b) falta de certos hábitos e cuidados de higiene pessoal e relacional ou negligência no seu cumprimento, nomeadamente os hábitos associados à lavagem regular e adequada das mãos, etiquetas corretas de tossir e espirrar;

c) insuficiente educação da comunidade escolar para a gestão de riscos e para a promoção da saúde (em especial, contextos epidemiológicos) que, em certos casos, se associa a baixa educação científica e dificuldades de pensamento crítico;

d) atitudes de negação do vírus, da COVID-19 e/ou de seu impacto, decorrente de fake

news e difusão de informação não validada cientificamente;

e) condições específicas dos estabelecimentos, tais como tipo e dimensões das instalações físicas, condições de arejamento, espaço disponível para suficiente espaçamento das pessoas etc.;

f) baixa percepção de risco e o descumprimento de regras sociais (por exemplo, distanciamento e isolamento social, uso de máscaras, entre outros);

g) existência de atores pertencendo a grupos de risco;

h) atividades essencialmente presenciais e desenvolvidas em grupos;

i) dependência de meios de transporte coletivos urbanos, eventualmente saturados;

j) falta de formação dos professores para usar tecnologia na educação;

alunos sem espaço adequado para estudo em casa, falta de equipamentos como computadores e notebooks e problemas na conexão à internet;

k) horário único de acesso às aulas e intervalos (recreios), causando possível aglomeração na entrada e saída das pessoas;

l) número insuficiente de funcionários para auxiliar na fiscalização das normas de convivência

exigidas;

m) Saúde mental de professores, alunos e familiares dificuldade para realizar de forma escalonada a entrada e saída dos alunos assim como horário de intervalo.

n) Falta de recursos financeiros para adaptação das unidades escolares para atender as medidas sanitárias estabelecidas no Plancon.

o) Falta de separação adequada de lixo na zona rural.

p) Descarte do lixo. (não temos coleta seletiva)

q) Dificuldade de entrar em contato com os pais (zona rural). Dificulta de sinal de celular, nem todos tem acesso a internet.

5.4 CAPACIDADES INSTALADAS/ A INSTALAR

O(a) ESCOLA MUNICIPAL RIO PRATINHA considera já ter instaladas e a instalar as seguintes capacidades:

Capacidades instaladas:

Criação da comissão escolar de gerenciamento da pandemia através do Decreto Municipal

3005 de 05 de outubro de 2020.

O cronograma da comissão do Plano de Contingência, segue abaixo:

05 -10-2020 Escolha dos membros que farão parte da comissão da unidade Escolar E.M RIO PRATINHA.

12 -10-2020 Reunião para apresentação dos membros da comissão do Plancon Edu realizado na unidade escolar.

03-10-2020 Reunião e troca de ideias para elaboração do Plano de Contingencia.

Ferramenta para facilitar o monitoramento de registros por meio de boletins elaborados pelas unidades escolares. (drive).

Se houver alguma emergencia de covid encaminhar ao posto de saúde mais próximo da escola.

Elaboração do Plano de Contingência e validação do Plano de Contingência da Unidade Escolar.

b. Aparelho de aferir a temperatura

c. Suporte de álcool gel.

d. Lavatório para as mãos.

e. Tapete sanitizante do covid.

CAPACIDADES A INSTALAR.

a. Dispor de ambiente específico para isolamento de pessoas que no meio do expediente/aula possam vir a ter algum tipo de sintoma;

b. Formação específica, de acordo com o planejamento que segue

c. Monitores de pátio, banheiro, entrada e saída.

d. Identificar quem faz parte do grupo de risco: professores, alunos e funcionários com a auto declaração e atestado médico.

f. Mapeamento para ver quantos funcionários faltará para trabalhar na unidade escolar (para substituir funcionários do grupo de riscos).

g. Ambientes físicos conforme diretrizes sanitárias.

h. Divulgação disseminação do plano de contingência de modo a contemplar todas as organizações envolvidas na unidade escolar aquisição da EPIS e disponibilização de demais materiais conforme medidas sanitárias para que as escolas possam retornar com segurança.

i. Realização de controle e monitoramento constante dos cenários de riscos e das dinâmicas e ações operacionais.

- j. Disponibilizar uma pessoa da saúde, se possível, capacitação de todos os profissionais de educação da unidade, mobilização através de mídias sociais e treinamentos em sala de aula com simulados de como será o retorno, inserir treinamentos e simulados.
- K. Adequação da sala de isolamento Covid.
- l. Coleta seletiva do lixo, lixeiros apropriados para descarte correto dos EPI's
- m. Recado por vizinhos próximos de sua residência.
- n. Identificar quem faz parte do grupo de risco com auto declaração e atestado médico.
- o. Capacitação e treinamento de agentes educativos em aspectos específicos das diretrizes constante planejamento do retorno as aulas.
- p. Desenvolvimento de estratégias orientadas para que agentes educativos.
- q. Alunos e pais evoluem suas percepções de risco face ao Covid -19 Simulado de mesa antes do início ao retornar às aulas.
- r. Melhoria progressiva das condições infra estruturas dos estabelecimentos de ensino em tudo que se revelar possível.
- s. Realização de simulados de mesa com coordenadorias regionais e de campo no início do retorno nas unidades escolares.
- t. Validação do plano de contingência.
- u. Comunicação e informação sobre os protocolos de segurança estabelecidos nos centros de atendimento covid. (3653-2156)
- v. Publicar o plano de contingência escolar através do email da unidades escolar: joelmareginaoracz.@outlook.com.
- w. Solicitação de recursos emergenciais financeiros para cumprimentos do Plancon Edu.
- x. Planejar recursos financeiros do PDDE para cumprimento do Plancon Edu.
- y. Treinamentos e simulados
- z. Carrinho adaptado para lanche.
- A1. Produtos de limpeza (sabão em pó, sabão líquido, detergente, água sanitária, álcool, álcool em gel.
- B2. Material para marcação de distanciamento (fita, tinta, etc...).
- B3. Disponibilizar uma pessoa para monitoramento de pátio, aferir febre e quando necessário para sala de isolamento..
- C4 Estabelecer fluxos de encaminhamento de pessoas com sintomas à rede de atenção pública ou privada;
- D5 Estabelecer protocolos internos de testagem e rastreamento e afastamento de contatos de casos confirmados;

6. NÍVEIS DE PRONTIDÃO/AÇÃO

Este plano de contingência vincula-se aos níveis de prontidão/ação definidos no Quadro 1, que estão baseados em indicações da OMS e correspondem à terminologia que vem sendo utilizada pelo Ministério da Saúde em suas análises. Tal terminologia parece-nos a mais adequada tanto à natureza da pandemia, como para os estabelecimentos a que se destina: Preparação; Resposta (subdividida em Contenção e Mitigação); e Recuperação.

FASES	SUBFASES	CARACTERÍSTICAS
PREPARAÇÃO		Não existe epidemia ou existe em outros países de forma ainda não ameaçadora
RESPOSTA	Contenção (por vezes, subdividida em simples no início e alargada quando já há casos no país/estado)	Pode ir desde quando há transmissão internacional em outros países ou casos importados em outros estados (contenção inicial) até à situação da existência de cadeias secundárias de transmissão em outros estados e/ou casos importados no estado, mas sem cadeias de transmissão secundária (contenção alargada). Inclui medidas como o rastreamento (por meio de testes), isolamentos específicos (para evitar o contágio da população a partir de casos importados) e vigilância de entradas, saídas e deslocamentos de pessoas, buscando erradicar o vírus. O limite da contenção é quando as autoridades perdem o controle do rastreamento, o vírus se propaga e entra em transmissão local. Considera-se na fase de Contenção duas subfases Contenção Inicial e Contenção Alargada.
	Mitigação (podendo, se houver medidas muito firmes como testagem generalizada, isolamento de casos e impedimento de entradas chegar até à Supressão)	A mitigação deve começar logo quando há transmissão local e intensificar-se quando há transmissão sustentada ou comunitária. Sabendo-se que não será possível evitar todos os contágios, tenta-se diminuir o avanço da pandemia, com ações como suspensão de aulas, fechamento de comércio, bares e restaurantes, cancelamento de eventos esportivos, congressos, shows e espetáculos, suspensão ou limitação de transportes etc. Quando a situação de contágio está sob maior controle e caminha para uma fase de recuperação estas medidas restritivas podem ser flexibilizadas.
RECUPERAÇÃO		Caracteriza-se inicialmente pela redução do contágio e óbitos e controle parcial da epidemia, sustentada em indicadores oficiais de evolução de taxas de contágio e de ocupação de atendimento hospitalar. Posteriormente, pela superação do surto epidêmico e/ou surgimento de vacina e/ou descoberta de medicamentos adequados para o tratamento da COVID-19, comprovados cientificamente pelas autoridades competentes podendo considerar-se consolidada (recuperação plena). Até que isso aconteça, deve-se manter medidas preventivas adequadas para evitar o surgimento de novos focos de infecção e reversão do achatamento da curva de contágio. Na ocorrência de reversão da redução do contágio as medidas adequadas de prevenção e controle deverão ser retomadas, em partes similares às previstas para a fase de Contenção.

7. GOVERNANÇA E OPERACIONALIZAÇÃO DA RESPOSTA

A gestão de uma situação de crise, tão grave como a que nos confrontamos e temos que lidar, exige um ajuste na governança, ou seja, nos processos de governar neste tempo de crise. Referimo-nos, em especial, à interação e tomada de decisão entre os atores envolvidos neste problema coletivo, acompanhada da criação, reforço e/ou remodelação de diretrizes e normas e implementação de ações adequadas.

Na governança, diretamente, relacionada com a operacionalização das dinâmicas e ações operacionais de resposta, salientam-se três domínios fundamentais:

- a. o das diretrizes, dinâmicas e ações operacionais (e respectivos protocolos) a implementar;
- b. o do Sistema de Comando Operacional, propriamente dito, diferenciado do “normal” sistema e processo de governo, mas com ele interligado, e que se torna necessário constituir para coordenar toda a implementação a eventuais ajustes do plano, indicando equipe e responsável em cada domínio;
- c. o do Sistema de Alerta e Alarme, incluindo as dinâmicas de comunicação e os processos de monitoramento e avaliação, que permite, identificar os eventuais ajustes que se torna necessário implementar.

7.1 DIRETRIZES, DINÂMICAS E AÇÕES OPERACIONAIS (DAOP)

As diretrizes, dinâmicas e ações operacionais a serem implementadas encontram-se indicadas na sequência.

No planejamento da implementação das diretrizes, dinâmicas e ações sugere-se que seja usada, como referência, a ferramenta de qualidade 5W2H. Os 5 W (das iniciais do nome em inglês) são: W1) porque será feito; W2) o que será feito; W3) onde será feito; W4) quando será feito; W5) quem o fará. Os dois H: H1) como será feito; H2) quanto custará.

Os quadros síntese que seguem resumem as principais dinâmicas e sugestões de ações que podem ser realizadas, sendo que as diretrizes com mais detalhes estão disponíveis nos links de acesso.

MEDIDAS SANITARIAS

link. <https://drive.google.com/file/d/13Jpl3blnU3Do59SkO8xIQLI2LUcc5rJ8/view?usp=sharing>

O que (ação)	Onde	Quando	Quem	Como
Plano de contingência municipal para covid – 19	Estabelecimentos de ensino	Enquanto durar a pandemia	Funcionários Pais Alunos	Através das diretrizes estabelecidas
Plano de contingência escolar para covid – 19	Estabelecimentos de ensino	Enquanto durar a pandemia	Funcionários Pais Alunos	Através das diretrizes estabelecidas
Comunicar, informar, orientações As normas de condutas relativas aos espaços físicos e à prevenção e ao controle do Covid – 19	Locais visíveis e de circulação como: acessos aos estabelecimentos, salas de aula, banheiros, refeitórios, corredores, dentre outros	Enquanto durar a pandemia	Funcionários alunos	- Placas - Cartazes - Monitores de pátio
Adotar rotinas de orientações de alunos e funcionários sobre as medidas de prevenção, monitoramento e controle de transmissão do COVID – 19	-higienização e descarte de máscaras - Higienização das mãos e de objetos, - Manutenção da etiqueta respiratória - respeito ao distanciamento social	Enquanto durar a pandemia	Comunidade escolar	- Monitores de pátio. zes bretes

<p>Recomendar</p> <p>Acompanhamento aos casos suspeitos ou confirmados,</p>	<p>Comunidade escolar</p>	<p>Sempre que necessário</p>	<p>- diretores escolares</p> <p>administradores escolares.</p> <p>-secretários</p>	<p>Acompanhar os casos suspeitos ou confirmados, na comunidade escolar, e com as autoridades locais, a evolução dos casos positivos, para gerenciar o funcionamento do estabelecimento,</p> <p>- avaliando a adequação da continuidade das aulas,</p> <p>- cancelando-as, se necessário, e quando possível,</p> <p>- fechamento temporário do estabelecimento de forma total ou parcial.</p>
<p>Orientar sobre a importância de evitar tocar os olhos, nariz e boca,</p>	<p>Comunidade escola</p>	<p>Sempre que necessário;</p> <p>-após chegar ao estabelecimento de ensino;</p> <p>- após tossir e/ou espirrar</p> <p>-Após uso do banheiro;</p> <p>- após uso do transporte;</p> <p>após tocar em superfícies tais como: maçanetas das portas, corrimãos, interruptores;</p>	<p>Servidores</p> <p>Alunos</p> <p>Visitantes</p>	<p>-Etiqueta da tosse;</p> <p>- higienizando as mãos sempre que necessário.</p> <p>- limpeza dos locais utilizados;</p> <p>- uso do álcool gel 70%</p> <p>uso de máscaras descartáveis</p>

Higiene das mãos de todos os membros da comunidade escolar	-Entrada da escola, -entradas dos pavilhões, - refeitórios ,...	Sempre que necessário	- funcionários; - monitores de pátio	Sinalização e avisos escritos
Orientar quanto a recomendação de máscaras	Comunidade escolar	Enquanto durar a pandemia	Alunos trabalhadores	- Orientação através de monitores de pátio; - cartazes informativos
Readequar os espaços físicos	Pátio Salas de aulas Refeitórios Ambientes coletivos	Enquanto durar a pandemia	Funcionários Alunos Visitantes	-Respeitando o limite de ocupação; - respeitando o distanciamento - demarcação o piso dos espaços físicos, em salas de aulas refeitórios ambientes coletivos; Uso individualizado de carteiras e cadeiras.
Definir pontos exclusivos para entrada, saída e circulação de pessoas	Entrada Saída Corredores	Enquanto durar a pandemia	Funcionários Alunos Visitantes	- Respeitando o distanciamento mínimo entre as pessoas - evitar aglomerações em áreas comuns ; - escalonar os horários de entrada e saídas

<p>Escalonar os horários de intervalo, refeições, e utilização de áreas comuns</p>	<p>Pátios Bibliotecas Salas Corredores Entradas e saídas</p>	<p>Enquanto durar a pandemia</p>	<p>Funcionários Alunos Visitantes</p>	<p>- respeitar o mínimo de pessoa. - respeitar o distanciamento</p>
<p>Evitar o acesso de pais, responsáveis, cuidadores e/ou visitantes caso haja a necessidade assegurar o respeito as regras de cada unidade</p>	<p>Estabelecimento de ensino</p>	<p>Enquanto durar a pandemia</p>	<p>pais, responsáveis, cuidadores e/ou visitantes</p>	<p>- restringir o acesso; - recomendação do uso de máscara; - distanciamento</p>
<p>Desabilitar ou lacrar as torneiras e bebedouros que permitam a ingestão de água diretamente, de forma que se evite o contato da boca do usuário com o equipamento.</p>	<p>Pátio</p>	<p>Enquanto durar a pandemia</p>	<p>Funcionários Alunos Visitantes</p>	<p>- equipamento que possibilite a retirada de água apenas em copos descartáveis ou recipientes de uso individual - álcool em gel ao lado do bebedouro; - higienização das mãos antes e após a retirada da água</p>

<p>Aferição de temperatura de toda comunidade escolar</p>	<p>Entrada</p>	<p>Quando necessário</p>	<p>Responsável do dia</p> <p>Monitor de pátio</p>	<ul style="list-style-type: none"> - Controle de acesso - vedar a entrada de pessoas com temperatura igual ou superior a 37.8 (trinta e sete vírgula oito) graus célsius; - encaminhar pra sala de observação. -encaminhar para o posto
<p>Orientar os trabalhadores e alunos a observar, monitorar e informar se caso apresentem sintomas de síndrome gripal e/ou convivam com pessoas sintomáticas suspeitas ou confirmadas com COVID-19.</p>	<p>Na comunidade escolar</p>	<p>Sempre que necessário</p>	<p>Responsável pelo estabelecimento</p> <p>Ou ao profissional de referência</p> <ul style="list-style-type: none"> - vigilância epidemiológica 	<ul style="list-style-type: none"> -Sala de isolamento para casos que apresentem sintomas de síndrome gripal; -Trabalhador para acompanhamento -Notificar vigilância epidemiológica -Se alunos menores comunicar pais e responsáveis, - se alunos maiores encaminhar para a Vigilância epidemiológica; -trabalhador afasta-lo imediatamente das suas funções até elucidação do diagnóstico ;

Definir fluxo de casos suspeitos	Na unidade escolar	Sempre que necessário	Casos suspeitos	- evitando o contato outros indivíduos; - evitando tocar em objetos.
Notificar o caso suspeito	Unidade escolar SUS Central.	Sempre que necessário	Responsável pelo estabelecimento Vigilância epidemiológica	Orientações e encaminhamentos
Limpeza do local e objetos	Unidade escolar	Sempre que necessário	Funcionários da limpeza	- Área de isolamento
Recomendar afastamento	Em casa	Sempre que necessário	Alunos Trabalhadores	- Afastamento comprovado por atestado, até liberação médica, fazer a testagem
Suspender as aulas	Unidade escolar	Sempre que necessário	Alunos familiares trabalhadores	-Casos confirmados . - suspender aulas por 7 dias. - casos negativos retorna as atividades
Para casos confirmados de covid-19, tanto para alunos e trabalhadores é recomendável afastamento por sete dias, podendo retornar após esse período desde que se apresentem assintomáticos.	Escola	Resultado do teste	Responsável da saúde	Divulgação do resultado do teste Distribuição de folders Informativos e orientações

Notificar outros municípios	SUS Central. Vigilância epidemiológica	Sempre que necessário	Residentes em outros municípios	-notificar a rede de saúde.
Suspender aulas por 7 dias ou até a liberação da vigilância epidemiológica	Sala de aula	Casos confirmados Atestados médicos	Alunos Professor	Quando 3 casos positivos na sala de aula
Atualizar acompanhamento	Unidade escolar	diariamente	Responsável pelo estabelecimento Vigilância epidemiológica	- registro atualizado;
Garantir, sem prejuízos de aprendizagem ou salarial	Unidade escolar	Sempre que necessário	Alunos Trabalhadores	-Retorno dos alunos; -Retorno dos trabalhadores -Evitar a evasão e abandono escolar;
Receber os alunos na escola	Na entrada e saída da escola	Chegada e saída	- Responsável pelo estabelecimento -Monitor de pátio -Funcionários	- Recebendo os alunos - Não permitir a entrada de pais. - Horários diferenciados; - encaminhar os alunos para as salas de aula evitando aglomerações; Sinalização nos corredores; -manter a distância entre si; -evitar a interação com outros aluno/pessoas de turmas diferentes;

				Escalonamento dos intervalos ;
Realizar lanches e refeições	Unidade escolar	Durante a pandemia	Funcionários Professores Alunos	- na própria sala de aula.
Proibir materiais didáticos. - priorizar atividades com materiais áudio visual	Na sala	Durante a pandemia	Professores Alunos	-Manuseio de vários matérias e objetos ao mesmo tempo ou sequencialmente ; -
Higienizar brinquedos matérias e objetos	Na sala	Durante a pandemia	Responsáveis pela limpeza	Higienizando diariamente a cada turno, após o uso;
Definir sanitários para uso exclusivo	Unidade escolar	Durante a pandemia Dispuserem de infraestrutura	Funcionários Professores Alunos de outros níveis	-Placas de orientações;
Recomendação do uso de máscara	Unidade escolar	Durante a pandemia	Alunos de outros níveis	Orientações estabelecidas na portaria SES nº194 de 11 de março de 2022
Adotar medidas para higiene das mãos	Unidade escolar	Durante a pandemia	Professores Alunos	Auxiliar adequadamente a higiene das mãos, com a regularidade necessária;
Aferir a temperatura	Unidade escolar	Somente quando necessário	-Responsáveis pela unidade escolar; -Monitor de pátio;	-Com termômetros infravermelho;

Alimentação escolar	Unidade escolar	Todos os dias	Responsáveis pela merenda escolar	<ul style="list-style-type: none"> - servir em sala de aula; - horários escalonados; - evitar troca de espaços;
Uso do parquinho	Unidade escolar	Sempre que necessário	Funcionários da limpeza Professores Alunos	<ul style="list-style-type: none"> - escalonar o horário para cada turma; - higienizar completamente após utilização de cada turma.
Entrada e saída dos alunos	Unidade escolar	Diariamente	Funcionários Monitor de pátio	Horários escalonados por turma; Evitar aglomerações
Não é permitido o uso de brinquedos e outros materiais que não sejam passíveis de higienização.	Unidade Escolar	Durante a vigência do Plano.	Equipe Gestora/ Equipe Pedagógica / Comissão Escolar / Equipe Docente.	
Não é permitido que as crianças levem brinquedos de casa para a instituição.	Unidade Escolar	Durante a vigência do Plano.	Equipe Gestora/ Equipe Pedagógica / Comissão Escolar / Equipe Docente	

<p>Os professores e funcionários devem supervisionar o uso dos produtos a serem utilizados na higiene de mãos e superfícies de modo a garantir a utilização correta, bem como evitar exposição e ingestão acidental.</p>	<p>Unidade Escolar</p>	<p>Durante a vigência do Plano.</p>	<p>Equipe Gestora/ Equipe Pedagógica / Comissão Escolar / Equipe Docente.</p>	
---	------------------------	-------------------------------------	---	--

MEDIDAS ESPECÍFICAS PARA ESTUDANTES E CRIANÇAS PÚBLICO ALVO DA EDUCAÇÃO ESPECIAL

O público alvo da Educação Especial requer atenções e apoios diferenciados por apresentarem condições singulares de aprendizagem e interação, por isso a necessidade de protocolos sanitários específicos. Ações para alunos incluídos nas escolas regulares:

<p>A Unidade Escolar deve definir entre escola e pais, formas de condução das atividades dos estudantes com deficiência, de maneira a ampliar a segurança e a reintegração destes no ambiente escolar.</p> <p>Equipe Gestora/ Equipe Pedagógica / Comissão Escolar / Equipe Docente / Profissionais de Apoio.</p> <p>Equipe Gestora/ Equipe Pedagógica / Comissão Escolar / Equipe Docente / Profissionais de Apoio.</p> <p>Equipe Gestora/ Equipe Pedagógica / Comissão Escolar / Equipe Docente / Profissionais de Apoio.</p>				
<p>Estabelecer profissionais responsáveis pela entrada e saída do estudante, evitando a entrada de pais e ou responsáveis;</p>	<p>Unidade Escolar</p>	<p>Durante a vigência do Plano.</p>	<p>Equipe Gestora/ Equipe Pedagógica / Comissão Escolar / Equipe Docente / Profissionais de Apoio.</p>	

<p>Garantir a limpeza da cadeira de rodas, bem como de andadores e carrinhos dos estudantes cadeirantes;</p>	<p>Unidade Escolar</p>	<p>Durante a vigência do Plano.</p>	<p>Equipe Gestora/ Equipe Pedagógica / Comissão Escolar / Equipe Docente / Profissionais de Apoio.</p>
<p>Orientar os estudantes sobre a higiene de materiais de uso individual tais como: regletes, sorobã, bengala, lupas, telescópios, etc.</p>	<p>Unidade Escolar</p>	<p>Durante a vigência do Plano.</p>	<p>Equipe Gestora/ Equipe Pedagógica / Comissão Escolar / Equipe Docente</p>
<p>Organizar na sala de aula, espaço adequado para que o estudante com deficiência visual possa guardar sua máquina braille e livros em braille, bem como estabelecer uma medida de cuidados de higienização deste material;</p>	<p>Unidade Escolar</p>	<p>Durante a vigência do Plano.</p>	<p>Equipe Gestora/ Equipe Pedagógica / Comissão Escolar / Equipe Docente / Profissionais de Apoio.</p>
<p>Auxiliar o estudante quanto às medidas de higienização de mãos e demais medidas de prevenção e controle.</p>	<p>Unidade Escolar</p>	<p>Durante a vigência do Plano.</p>	<p>Equipe Gestora/ Equipe Pedagógica / Comissão Escolar / Equipe Docente / Profissionais de Apoio.</p>
<p>Orientar quanto a recomendação do uso de máscaras.</p>	<p>Unidade Escolar</p>	<p>Durante a vigência do Plano.</p>	<p>Equipe Gestora/ Equipe Pedagógica / Comissão Escolar / Equipe Docente / Profissionais de Apoio.</p>

MEDIDAS PEDAGÓGICAS

<https://drive.google.com/file/d/1n97iksLAGrEv2uJnPzCtVI02UNLZH2s/view?usp=sh>

O quê (ação) (W2)	Onde (W3)	Quando (W4)	Quem (W5)	Como (H1)	Quanto (H2)
Acesso e permanência .	Unidade Escolar.	Permanente .	Alunos, Comissão Escolar.	Busca ativa.	Necessário parceria dos pais.
Retomada das aulas presenciais.	Unidade Escolar.	Início do retorno das aulas.	Alunos, Direção, Professores, Comissão Escolar.	Utilizando os protocolos de segurança, máscaras, álcool, distanciamto	Produtos e EPIs para seguir os protocolos de segurança.
Adequação de métodos pedagógicos.	Turmas.	Antes do retorno das aulas.	Professores .	Baseado na BNCC.	Necessário de acordo com o planejamento, trabalhar individualmente até retorno das aulas normais.
Garantir os direitos de aprendizagens na educação infantil.	Centros de educação infantil.	Permanente	Alunos, professores, direção, S.M.E.	Desenvolvendo os trabalhos pedagógicos.	Adequar materiais concretos de acordo com a faixa etária, necessário verificar recursos financeiros.
Orientação da continuação das atividades de regime de ensino não presencial quando necessário.	Unidade escolar.	Durante a retomada das aulas.	Professores.	Através de observação no dia a dia, do desenvolvimento do aluno	Necessário acompanhamento e entrega das apostilas quando necessário.

Realizar busca ativa.	Unidade escolar.	Durante a pandemia.	Direção, responsáveis pela escola, Conselho Tutelar e Promotoria.	Contato com os pais ou responsáveis.	Necessário contato e veículo público.
Realizar atividades extras.	Unidade escolar.	Permanente .	Professor.	Através de aulas no contra turno.	Necessário espaço de recebimento desses alunos no contra turno.
Divulgação das estratégias pedagógicas para realização das atividades presenciais e não presenciais.	Mídias, redes sociais.	Durante a pandemia.	Secretaria de educação e Escolas.	Panfletos informativos, spots na rádio.	Verificar se há necessidade de recursos financeiros.
Garantir acesso as TICs.	Unidade escolar.	Permanente .	Secretaria de educação.	Cabos de rede, computadores.	Verificar se há necessidade de recurso financeiro.
Planejamento organizacional e pedagógico.	Unidade escolar.	Antes do Início da retomada das aulas.	Equipe pedagógica.	Planejar a organização da escola e o trabalho pedagógico com os alunos.	Verificar a necessidade de recurso financeiro.
Atendimento com profissionais especializados de acordo com a necessidade para a comunidade escolar	Unidade escolar, CRAS, SUS.	Permanente	Profissionais especializados solicitados pela direção.	Agendamento de atendimentos quando necessário.	Necessário parceria ou contratação de profissionais especializados.
Validar atividades não presenciais para cumprimento da carga horária estipulada por lei.	Secretaria de educação	Durante a pandemia.	SME, CME.	Através de normativas aprovadas pelo CME.	Necessário impressões.

Elaboração do calendário escolar obedecendo as diretrizes sanitárias.	SME.	Antes do início da retomada das aulas.	SME, CME.	Através de reuniões com a equipe escolar, SME, CME.	Necessário convocação dos representantes das entidades e comissões.
Adoção de novas estruturas de organização escolar.	Unidade e escolar.	Antes do início da retomada das aulas.	Equipe escolar e Unidade de Saúde.	Definir a organização das turmas, quantidade de alunos e funcionários por turmas, adequar entrada e saída de pessoas e definir os espaços de acordo com os protocolos de segurança exigidos por lei.	Verificar, há necessidade de recursos financeiros .
Realizar a formação avaliativa e diagnóstica.	Turmas.	(E.I.)Diariamente de acordo com o desenvolvimento da criança.	Professores.	(E.I) Observação e descrição do desenvolvimento do aluno. (E.F.)	De acordo com a necessidade.
		(E.F.) Bimestral.		Avaliação Quantitativa	
Adotar critério para auxiliar na promoção dos estudantes.	Turmas.	Durante o bimestre .	Professores.	Atividades diárias, recuperação paralela.	De acordo com a necessidade.
Elaboração de instrumentos para avaliação diagnóstica.	Turmas.	Durante o bimestre .	Professores.	De acordo com a necessidade de cada aluno.	De acordo com a necessidade.
Desenvolver novas estratégias para o processo pedagógico, observando a continuidade da aprendizagem no	Turmas.	Durante as aulas.	Professores.	Criar materiais concretos de acordo com a necessidade de desenvolvimento de cada	Verificar a necessidade de recursos financeiros.

processo formativo.				criança, observando a individualidade de cada um,	
Aprimorar o uso das TICs nas propostas de planejamento das atividades.	Turmas.	No desenvolvimento das atividades.	Professores e alunos.	Online e plataformas virtuais.	Verificar a necessidade de recursos financeiros.
Planejamento interdisciplinar.	Turmas.	Permanente	Professores.	Na realização de planejamentos pedagógicos, interagindo com os profissionais de outras áreas.	Verificar a necessidade de recursos financeiros.
Adequação do Projeto Pedagógico Político.	Na unidade e escolar.	Anual e alterar quando se fizer necessário.	Comunidade e escolar.	Através de reuniões e debates.	Sem custo.
Incentivar a autonomia pedagógica dos professores.	Na unidade e escolar.	Diariamente	Equipe pedagógica.	Através do diálogo e auxílio por parte da direção.	Verificar, há necessidade de recursos financeiros.
Elaborar estratégias para recuperação de aprendizagem.	Turmas.	Permanente	Professor.	Em contra turno em parceria com profissional especializado .	Necessidade de parceria ou contratações de profissionais.
Desenvolver atividades educativas sobre higienização e etiqueta respiratória.	Turmas.	Permanente	Professor e técnico da saúde.	Em sala de aula através de palestras , teatros, panfletos informativos, vídeos, brincadeiras, etc...	De acordo com a necessidade de gastos.

Desenvolver atividades pedagógicas de prevenção à COVID-19.	Unidade escolar.	Permanente	Comunidade e escolar.	Panfletos informativos, vídeos, dinâmica, teatro, etc...	De acordo com a necessidade de gastos.
---	------------------	------------	-----------------------	--	--

MEDIDAS ALIMENTAÇÃO ESCOLAR

https://drive.google.com/file/d/1KETWKjDA630i_rrQ5GNENoilK4kSd1Gt/view?usp=sh

O que (ação)	Onde	Quando	Quem	Como	Quanto
Atualizar o manual de boas práticas.	unidade escolar	Necessário	Nutricionista	Adequar para o controle de disseminação do covid-19	
Orientar os estabelecimentos	unidade escolar	Necessário	Nutricionista Auxiliares de cozinha.	Manipular e preparar os alimentos de acordo com o manual de boas práticas e os procedimentos operacionais padronizados de forma de combater a disseminação da Covid-19	
Utensílios higienizados	cozinha de cada unidade escolar	Sempre que necessário	Auxiliares de cozinha	Conforme definido no manual de boas práticas de manipulação de alimentos de cada estabelecimento.	

Orientar os trabalhadores a evitar tocar o rosto	unidade escolar	Sempre	Auxiliares de cozinha	Evitar tocar os olhos e a máscara durante a produção e a distribuição dos alimentos	
Troca de uniformes	unidade escolar	sempre	Auxiliares de cozinha	Os uniformes devem ser trocados, no mínimo, diariamente Usar exclusivamente nas dependências de armazenamento, preparo e distribuição dos alimentos	
Substituir os serviços de autosserviço de bufê	unidade escolar	Na hora da refeição	Auxiliares de cozinha	Utilizar porções individuais. Funcionários específicos para servir todos os pratos e entregar os utensílios	
Higienização adequada	unidade escolar	A cada uso	Funcionários da limpeza	Higienização das mesas, cadeiras, bancos e similares	
Horários alternados para distribuição dos alimentos	unidade escolar	A cada refeição	Responsáveis pela escola, auxiliares da cozinha Alunos	Estabelecer horários alternados para a distribuição de alimentos Utilização do refeitório e praça de alimentação evitando aglomerações	

Recomendar a não utilização de alimentos externos	unidade escolar	Sempre que necessário	Alunos , professores , funcionários e responsáveis pela unidade.	Evitar alimentos externos Caso haja necessidade, este devera estar higienizado embalado conforme as recomendações sanitárias	
Não utilizar e partilhar alimentos e utensílios	unidade escolar	Sempre que necessário	Alunos ,professores funcionários e responsáveis pela unidade	Não utilizar e partilhar os mesmos utensílios como copos ,talheres, pratos entre outros	
Orientar entregadores e outros trabalhadores	unidade escolar	Sempre que necessário	Funcionários e entregadores	Não entrarem no local de manipulação de alimentos	
Realizar formação e treinamento educação infantil e ensino fundamental	unidade escolar, online	Antes da retomada dos trabalhos e sempre que necessário	Funcionários envolvidos em todos os processos da alimentação escolar	Recebimento , armazenamento , pré preparo, preparo, distribuição , acompanhamento e fiscalização , seguindo os procedimentos das diretrizes sanitárias planos de contingência e protocolos escolares	

Plano de comunicação educação infantil e ensino fundamental	unidade escolar	Sempre que necessário	Comunidade escolar	Comunicar para orientar a comunidade escolar sobre os procedimentos alimentares , seguindo os procedimentos das diretrizes sanitárias planos de contingência e protocolos escolares	
Higienização de kits de alimentação	unidade escolar	Necessário	Funcionários da cozinha	Higienizar quando necessário kits de alimentação de acordo com as normas sanitárias	
Aos estabelecimentos educacionais que se dispuserem de cantinas e restaurantes lanchonetes ou espaços equivalentes a praças de alimentação de forma terceirizada devem seguir os requisitos	unidade escolar	Quando houver	Funcionários terceirizados	Seguir requisitos definidos na portaria SES n°256 de 21/04/2020 ou outros regulamentos que venham o substituir	

<p>Recomendar uso do manual de boas práticas</p> <p>Na preparação dos alimentos</p>	<p>unidade escolar</p>	<p>Sempre que necessário</p>	<p>Funcionários da cozinha</p> <p>Educação infantil e Ensino fundamental</p>	<p>Utilizar o manual de boas práticas de manipulação e procedimentos operacionais padronizados do lactário de forma adequá-los para o combate da disseminação do covid-19</p> <p>Realizar lanches e refeições preferencialmente na própria sala de aula .</p>	
<p>Evitar troca de espaços</p>	<p>unidade escolar</p>	<p>hora da refeição</p>	<p>Alunos , funcionários e professores</p>	<p>Evitar troca de espaços: alimentação dentro da própria sala de aula</p>	

<p>Higienizar utensílios e superfícies</p>	<p>unidade escolar</p>	<p>Sempre que necessário</p>	<p>Funcionários da limpeza e da cozinha</p>	<p>Higienizar utensílios e superfícies conforme o manual de boas práticas</p> <p>Os detergentes e desinfetantes devem ser adequados para cada finalidade</p> <p>Regularizados pela ANVISA seguir orientações do rótulo</p>	
<p>Orientar os trabalhadores a evitar tocar o rosto</p>	<p>unidade escolar</p>	<p>Sempre</p>	<p>Auxiliares de cozinha</p>	<p>Evitar tocar os olhos e a máscara durante a produção e a distribuição dos alimentos</p>	

<p>Troca de uniformes</p>	<p>unidade escolar</p>	<p>sempre</p>	<p>Auxiliares de cozinha e do lactário</p>	<p>Os uniformes devem ser trocados, no mínimo, diariamente</p> <p>Usar exclusivamente nas dependências de armazenamento, preparo e distribuição dos alimentos</p>	
<p>Distribuição de alimentos</p>	<p>unidade escolar</p>	<p>hora da refeição</p>	<p>Funcionários da cozinha</p>	<p>Alternar horários para a distribuição de alimentos e mamadeiras,</p> <p>Evitar o compartilhamento de utensílios</p>	

Orientar entregadores e outros trabalhadores nos centros de educação infantil	unidade escolar, cozinha, lactário	Sempre que necessário	Funcionários e entregadores	Não entrem no local de manipulação de alimentos	
Servir e transportar alimentos	Sala de aula	Sempre que necessário	Funcionários da cozinha	Servir os alimentos que serão transportados para a sala de aula em recipientes higienizados e com tampa	

MEDIDAS TRANSPORTE ESCOLAR

<https://drive.google.com/file/d/1n97iksLAGrEv2uJnPzCtVI02UNLZH2s/view?usp=sh>

O que (ação)

Onde

Quando

Quem

Como

Quanto

<p>Limitar e controlar a lotação máxima dos transportes escolares</p>	<p>Van (Kombi) Micro-ônibus Ônibus</p>	<p>Entrada e saída de passageiros</p>	<p>- Funcionários -Alunos -Monitor de ônibus</p>	<p>-Respeitando o limite de passageiros; -resguardar o intervalo de assento; - ocupação alternada dos assentos; - ocupar o mesmo lugar todos os dias os quais serão identificados com o nome do passageiro ; -agrupar os alunos de uma mesma escola, região;</p>	
<p>Adequar a frota</p>	<p>Transporte terceirizados e próprio</p>	<p>Quando necessário</p>	<p>- Proprietários particulares - Secretaria de Educação</p>	<p>-Adequado e respeitando a limitação definida para cada modalidade de transporte; - linhas extras;</p>	
<p>Ordenar as entradas e saídas dos passageiros,</p>	<p>Transporte terceirizados e próprio</p>	<p>Quando utilizar o transporte</p>	<p>Todos que utilizarem o transporte</p>	<p>- utilizando as partes traseiras dos veículos.</p>	
<p>Manter os basculantes e janelas dos veículos abertos exceto nos dias de chuva e frio</p>	<p>Transporte terceirizados e próprio</p>	<p>Quando utilizar o transporte</p>	<p>Todos que utilizarem o transporte</p>	<p>Mantendo-os abertos</p>	

Recomendar a utilização da máscara dentro do transporte	Transporte terceirizado e próprio	Quando utilizar o transporte	Todos que utilizarem o transporte	- recomendado uso de máscaras	
<p>Orientar que nos postos de embarque mantenham a distância mínima de 1 metro (um metro) das demais pessoas;</p>	<p>Transporte terceirizado e próprio</p>	<p>Quando for utilizar o transporte escolar</p>	<p>Pais e responsáveis passageiros</p>	<p>- Mantendo a distância estabelecida no protocolo;</p> <p>- orientar aos pais ou responsáveis que acompanhem/aguardem no ponto de embarque caso seja detectada a febre não poderá adentrar ao veículo;</p> <p>- o motorista/monitor deverá relatar o fato a equipe gestora da escola;</p> <p>- deverá buscar orientações com a vigilância epidemiológica municipal.</p>	

<p>Procedimentos de operações de higienização dos veículos</p>	<p>Na frota utilizada</p>	<p>Após a cada itinerário/viagem</p>	<p>Motorista; Monitor de ônibus</p>	<p>- higienizar apoio de braços, maçanetas, puxadores, vidros e poltronas com álcool 70%</p> <p>Higienização completa do veículo uma vez ao dia.</p> <p>- utilizando produtos sanificantes;</p>	
<p>- disponibilizar álcool 70%; - Orientar etiqueta da tosse</p>	<p>Transporte terceirizados e próprio</p>	<p>Ao embarque e desembarque e a permanência no veículo</p>	<p>Passageiros</p>	<p>-Higienização das mãos ao entrar e sair;</p> <p>- cartaz de como utilizar a etiqueta da tosse</p>	
<p>Orientar os horários de chegada e saídas dos estudantes</p>	<p>Unidade escolar</p>	<p>Entrada e saídas</p>	<p>Funcionários Estudantes</p>	<p>Escalonamentos dos horários de entrada e saída dos alunos</p>	

Levar ao conhecimento dos profissionais as medidas recomendadas	Escola	Quando necessário	Servidores e prestadores de serviço do transporte escolar	- treinamentos; Online; - panfletos	
Orientar os trabalhadores os procedimentos para encaminhamento das pessoas que apresentem síndrome gripal e sintomas do COVID-19	Transporte	Quando necessário	- Motorista - monitor de ônibus	Informar ao responsável pelo estabelecimento de ensino. As autoridades sanitárias e epidemiológicas	
Capacitar os trabalhadores do transporte escolar		Quando necessário	Trabalhadores do transporte escolar Monitores	- Uso adequado dos dispositivos da segurança sanitária. (troca, substituição, higienização e descarte)	
Recomendar troca de roupa	Lugar apropriado	Final do expediente	Trabalhadores do transporte escolar Monitores	-Usar roupas limpas	

Obrigatoriedade do ciclo vacinal completo da covid-19	Transporte escolar	Calendário de vacina	Trabalhadores do transporte escolar	Verificando a carteira de vacina	
Orientação aos pais e responsáveis sobre a utilização do transporte	Nas unidades escolares	Início do uso do transporte escolar	Responsáveis pelas escolas Profissionais de saúde Pais e responsáveis	- panfletos - Orientações online, wats, radio;	
Campanha de conscientização de transporte próprio	Unidade escolar	Sempre que necessário	Responsáveis pelas escolas Profissionais de saúde Pais e responsáveis	Orientação para evitar a contaminação; Priorizem a utilização do transporte próprio;	

<p>Fiscalização e monitoramento contínuo municipal do transporte escolar</p>	<p>Nos veículos</p>	<p>Periodicamente</p>	<p>Órgãos de fiscalização</p>	<ul style="list-style-type: none"> - avaliação visando diagnosticar possíveis ajustes; - certificar se os trabalhadores e estudantes conhecem as orientações relacionadas ao transporte escolar ; - orientar sobre o uso da máscara, -disponibilidade do álcool 70%; - produtos utilizados com registro da ANVISA; 	
<p>Priorizar o embarque de alunos da educação infantil e crianças com necessidades especiais</p>	<p>Nos veículos</p>	<p>Utilizar o transporte</p>	<p>Motorista Monitor Criança da educação infantil crianças com necessidades especiais</p>	<ul style="list-style-type: none"> -no embarque e desembarque -Na ocupação dos bancos dianteiros; 	
<p>Proibir a entrada de pais ou responsáveis exceto em casos que os pais ou responsáveis auxiliem o estudante com necessidades especiais seguindo as medidas sanitárias</p>	<p>Nos veículo</p>	<p>Utilizar o transporte</p>	<p>Motorista Monitor</p>	<ul style="list-style-type: none"> - auxiliar crianças com necessidades especiais ou outra limitação. - aferição de temperatura; -orientar o uso da máscara 	

GESTAO DE PESSOAS

O que (ação)	Onde	Quando	Quem	Como	Quanto
Reforçar as medidas de prevenção da doença	Estabelecimento de ensino	Retorno das aulas	Comunidade escolar	<p>Distanciamento social</p> <ul style="list-style-type: none">-recomendado o uso de máscara-higiene das mãos-limpeza do ambiente de trabalho- afastamento de sintomáticos;- monitoramento dos sintomas;- boa ventilação dos ambientes;	

<p>-Realizar Triagem;</p> <p>-Identificação de casos suspeitos;</p> <p>- isolamento dos casos suspeitos</p>	<p>Estabelecimento de ensino</p>	<p>Sempre que adentrar o estabelecimento</p>	<p>Comunidade escolar</p>	<p>-Casos suspeitos ou confirmados que apresentem sintomas: febre, dores no corpo cala frio, falta de ar, tosse, dor de garganta, diarreia, alteração de paladar ou olfato e dificuldades respiratórias e também os profissionais que tiveram contato com casos confirmados de COVID-19 nos últimos 14 dias</p> <p>Grupos de risco:</p> <p>-pessoas com mais de 60 anos ou mais</p> <p>-Doenças crônicas (cardiopatias, diabetes, hipertensão, imunossupressores)</p> <p>-gestantes de alto risco,</p>	
--	----------------------------------	--	---------------------------	---	--

- outros conforme
Decreto
SC/525/2020.

- Não pertencem
aos grupos
anteriores e tem
permissão para
realizar os
trabalhos

presencias;

- encaminhamento
dos casos
suspeitos aos
serviços de saúde;

Monitoramento contínuo	Estabelecimento de ensino	Sempre que adentrar o estabelecimento	Comunidade escolar e visitantes	Distanciamento social -recomendação do uso de máscara -higiene das mãos. - aferir a temperatura	
-------------------------------	---------------------------	---------------------------------------	---------------------------------	--	--

<p>Orientar, buscar,</p>	<p>Estabelecimento de ensino</p>	<p>Casos suspeitos</p>	<p>Comunidade escolar e visitantes</p>	<p>Apresentando sintomas já citados</p> <ul style="list-style-type: none"> - manter em isolamento; -encaminhar Unidade de Saúde - manter o isolamento de 7 dias a partir do início dos sintomas; -deve-se orientar os familiares ao isolamento domiciliar, caso apresente sintomas procurar unidade de Saúde; 	
<p>Realizar e garantir diagnóstico para mapear os indivíduos que se enquadram no grupo de risco</p>	<p>Estabelecimento de ensino</p>	<p>- Retorno aos trabalhos presenciais</p>	<p>Comunidade escolar</p>	<p>Através do preenchimento do formulário diagnóstico padrão</p>	

Carga horaria	Estabelecimento de ensino	Atuando presencialmente	Servidores	-Planejamento das atividades para as novas metodologias de ensino conforme as diretrizes pedagógicas; -planejamento democrático e coletivo de carga horaria;	
Organizar critérios para contratação de servidores	-secretaria de educação -setor de recursos humanos	Quando necessário	Servidores habilitados para o cargo	De acordo com o formato atividades escolares nas diretrizes pedagógicas e	

				sanitárias;	
Considerar a legislação municipal vigente	<ul style="list-style-type: none"> -secretaria de educação -setor de recursos humanos 	Quando necessário	Servidores que preencham os requisitos estabelecidos	<ul style="list-style-type: none"> - edital do processo seletivo 2021 - processo seletivo - chamadas publicas 	
- Formação e treinamento;	<ul style="list-style-type: none"> -secretaria de educação - secretaria da saúde - defesa civil -INTERNET 	Antes do retorno as aulas;	Comunidade escolar	<ul style="list-style-type: none"> - preparar para o retorno seguro das aulas; - cartilha de orientações sobre os cuidados básicos de prevenção do COVID-19; - Materiais visuais afixados em lugares visíveis; - planos de contingencia; - protocolos escolares; 	

				<ul style="list-style-type: none"> - novas formas de ensino conforme diretrizes pedagógicas; - testes simulados 	
<p>Encaminhamentos</p> <p>Para o acolhimento e acompanhamento</p>	Unidade escolar	Antes o retorno as aulas	Comunidade escolar	<ul style="list-style-type: none"> - serviço de apoio psicossocial; - serviço de apoio aos servidores no enfrentamento das incertezas da pandemia; - formações virtuais - campanhas motivacionais visando o bem- 	

				estar de todos;	
Preparar um ambiente acolhedor	Unidade escolar	Antes o retorno as aulas	Servidores Alunos	- Recepção da comunidade escolar no retorno das atividades escolares;	
Acompanhar o pós retorno	Unidade escolar	Durante o retorno	Comunidade e escolar	- frequência, desempenho, de alunos e professores; - realizar encaminhamento após observar necessidade.	
Obrigatoriedade do ciclo vacinal completo contra a covid-19 de todos os servidores da educação	Rede de educação municipal	De acordo com o calendário vacinal da saúde	Servidores da educação	Apresentar carteira vacinal a equipe gestora	

Incentivar a vacinação dos alunos contra a covid- 19	Unidade escolar	De acordo com o calendári o vacinal da saúde	Comunidade escolar	Através de divulgação nas redes sociais, folders e cartilhas	
--	-----------------	--	--------------------	--	--

MEDIDAS DE COMUNICAÇÃO E INFORMAÇÃO

<https://drive.google.com/file/d/13fykW7jWvt7CYvppxmCHIWM15D3Q61eF/view?usp=>

O quê	Onde	Quando	Quem	Como
<p>ORGANIZAR UM PLANO DE COMUNICAÇÃO PARA ORIENTAR A COMUNIDADE ESCOLAR SOBRE OS PROCEDIMENTOS ALIMENTARES, DE TRANSPORTE, DE MEDIDAS SANITÁRIAS, QUESTÕES PEDAGÓGICAS, DE GESTÃO DE PESSOAS, DE TREINAMENTO E CAPACITAÇÃO, DE FINANÇAS.</p>	<p>SECRETARIA DE EDUCAÇÃO, UNIDADES ESCOLARES EM PARCERIA COM SAÚDE, ASSISTÊNCIA, PROTEÇÃO E DEFESA CIVIL, ENTRE OUTRAS</p>	<p>ANTES DA RETOMADA DAS AULAS, DURANTE O RETORNO ATÉ A NORMALIDADE</p>	<p>SETOR DE COMUNICAÇÃO (QUANDO HOVER), SCO, COORDENADORIAS REGIONAIS E MUNICIPAIS, ETC</p>	<p>ARTICULAR PARCERIAS INTERINSTITUCIONAIS</p> <p>UTILIZAR DIFERENTES MEIOS DE COMUNICAÇÃO (MÍDIAS SOCIAIS, GRUPOS DE WHATSAPP, ENCONTROS VIRTUAIS, ETC)</p> <p>ESTABELECE R O TIPO DE COMUNICAÇÃO A SER FEITA: AVISO, ALERTA, NEWS LETTER, ETC.</p>

<p>ESTABELECE O PROCESSO DE COMUNICAÇÃO ENTRE O SCO, A COMUNIDADE ESCOLAR, A COMUNIDADE EXTERNA E OS MEIOS DE COMUNICAÇÃO LOCAIS</p>	<p>SECRETARIA DE EDUCAÇÃO, UNIDADE ESCOLAR, COORDENADORIA REGIONAL</p>	<p>ANTES DA RETOMADA DAS AULAS, DURANTE O PERÍODO ATÉ O RETORNO DEFINITIVO</p>	<p>SCO, SETOR DE COMUNICAÇÃO</p>	<p>DEFINIR UM FLUXOGRAMA DE INFORMAÇÕES</p> <p>CONTATAR COM MEIOS DE COMUNICAÇÃO LOCAIS (RÁDIOS, TV, IMPRENSA)</p> <p>ESTABELECE R QUEM SERÁ O INTERLOCUTOR</p>
<p>VALORIZAÇÃO DO CONHECIMENTO CIENTÍFICO</p>	<p>SECRETARIA DE EDUCAÇÃO, UNIDADE ESCOLAR, COORDENADORIA REGIONAL</p>	<p>ANTES DA RETOMADA DAS AULAS, DURANTE O PERÍODO ATÉ O RETORNO DEFINITIVO</p>	<p>SCO, SETOR DE COMUNICAÇÃO</p>	<p>LINKS, VIDEOS, INFORMATIVOS IMPRESSOS E DIGITAIS</p>
<p>CONSCIENTIZAÇÃO ACERCA DAS INCERTEZAS DO COVID-19</p>	<p>SECRETARIA DE EDUCAÇÃO, UNIDADE ESCOLAR,</p>	<p>ANTES DA RETOMADA DAS AULAS, DURANTE O</p>	<p>SCO, SETOR DE COMUNICAÇÃO</p>	<p>LINKS, MATERIAL IMPRESSO, PALESTRAS</p>

	COORDENADORA REGIONAL	PERÍODO ATÉ O RETORNO DEFINITIVO		
PROMOVER A COMPREENSÃO ACERCA DO QUE JÁ SE SABE SOBRE O NOVO CORONAVÍRUS E A PANDEMIA DE COVID-19	SECRETARIA DE EDUCAÇÃO, UNIDADE ESCOLAR, COORDENADORA REGIONAL COMUNIDADE ESCOLAR	ANTES DA RETOMADA DAS AULAS, DURANTE O PERÍODO ATÉ O RETORNO DEFINITIVO	SCO, SETOR DE COMUNICAÇÃO SECRETARIA DE EDUCAÇÃO, UNIDADE ESCOLAR, COORDENADORA REGIONAL	DIVULGAÇÃO POR MEIOS DE COMUNICAÇÃO LOCAL, SITES OFICIAIS, PLATAFORMAS, VIDEO CONFERÊNCIAS, INFORMATIVOS, REDES SOCIAIS.
PROMOVER A COMPREENSÃO, TANTO SOBRE AS PRINCIPAIS FORMAS DE CONTÁGIO ASSOCIADAS À COVID-19. COMO SOBRE AS ATITUDES E COMPORTAMENTOS MAIS EFICAZES PARA A PREVENÇÃO	SECRETARIA DE EDUCAÇÃO, UNIDADE ESCOLAR, COORDENADORA REGIONAL COMUNIDADE ESCOLAR	ANTES DA RETOMADA DAS AULAS, DURANTE O PERÍODO ATÉ O RETORNO DEFINITIVO	SCO, SETOR DE COMUNICAÇÃO SECRETARIA DE EDUCAÇÃO, UNIDADE ESCOLAR, COORDENADORA REGIONAL	DIVULGAÇÃO POR MEIOS DE COMUNICAÇÃO LOCAL, SITES OFICIAIS, PLATAFORMAS, VIDEO CONFERÊNCIAS, INFORMATIVOS, REDES SOCIAIS.

<p>DESSE CONTÁGIO.</p>				
<p>PROMOVER A ADOÇÃO DE ATITUDES RESPONSÁVEIS E EQUILIBRADAS.</p> <p>INCORPORAR A COMUNICAÇÃO DE RISCO DENTRO DE UM PLANEJAMENTO.</p> <p>PROMOVER A COMUNICAÇÃO COM O PÚBLICO/COMUNIDADE</p>	<p>SECRETARIA DE EDUCAÇÃO, UNIDADE ESCOLAR, COORDENADORA REGIONAL</p> <p>COMUNIDADE ESCOLAR</p>	<p>ANTES DA RETOMADA DAS AULAS, DURANTE O PERÍODO ATÉ O RETORNO DEFINITIVO</p>	<p>SCO, SETOR DE COMUNICAÇÃO</p> <p>SECRETARIA DE EDUCAÇÃO, UNIDADE ESCOLAR, COORDENADORA REGIONAL</p>	<p>DIVULGAÇÃO POR MEIOS DE COMUNICAÇÃO LOCAL, SITES OFICIAIS, PLATAFORMAS, VIDEO CONFERÊNCIAS, INFORMATIVOS, REDES SOCIAIS.</p>

<p>Identificar os principais meios de comunicação social mais efetivos.</p> <p>Promover a ideia de transparência da informação.</p> <p>Utilizar canais de comunicação confiáveis e eficazes.</p>	<p>SECRETARIA DE EDUCAÇÃO, UNIDADE ESCOLAR, COORDENADORA REGIONAL COMUNIDADE ESCOLAR</p>	<p>ANTES DA RETOMADA DAS AULAS, DURANTE O PERÍODO ATÉ O RETORNO DEFINITIVO</p>	<p>SCO, SETOR DE COMUNICAÇÃO SECRETARIA DE EDUCAÇÃO, UNIDADE ESCOLAR, COORDENADORA REGIONAL</p>	<p>DIVULGAÇÃO POR MEIOS DE COMUNICAÇÃO LOCAL, SITES OFICIAIS, PLATAFORMAS, VIDEOCONFERÊNCIAS, INFORMATIVOS, REDES SOCIAIS, IMPRENSA ESCRITA.</p>
<p>Avaliar a capacidade de comunicação.</p> <p>Analisar e entender o perfil do(s) público(s)-alvo.</p> <p>Fornecer ao público-alvo canais regulares,</p>	<p>SECRETARIA DE EDUCAÇÃO, UNIDADE ESCOLAR, COORDENADORA REGIONAL COMUNIDADE ESCOLAR</p>	<p>ANTES DA RETOMADA DAS AULAS, DURANTE O PERÍODO ATÉ O RETORNO DEFINITIVO</p>	<p>SCO, SETOR DE COMUNICAÇÃO SECRETARIA DE EDUCAÇÃO, UNIDADE ESCOLAR, COORDENADORA REGIONAL</p>	<p>aTRAVÉS DE ENQUETES, PESQUISAS, linhas diretas ou um <i>website</i>, canais de comunicação</p>

<p>Manter a confiança, levando em consideração as reações do público-alvo e modificando o plano de comunicação de risco.</p> <p>Estabelecer o diálogo.</p> <p>Promover o fluxo e a integração entre informações externas e internas.</p>	<p>SECRETARIA DE EDUCAÇÃO, UNIDADE ESCOLAR, COORDENADORIA REGIONAL</p> <p>COMUNIDADE ESCOLAR</p>	<p>ANTES DA RETOMADA DAS AULAS, DURANTE O PERÍODO ATÉ O RETORNO DEFINITIVO</p>	<p>SCO, SETOR DE COMUNICAÇÃO</p> <p>SECRETARIA DE EDUCAÇÃO, UNIDADE ESCOLAR, COORDENADORIA REGIONAL</p>	<p>ARTICULAR PARCERIAS INTERINSTITUCIONAIS</p> <p>UTILIZAR DIFERENTES MEIOS DE COMUNICAÇÃO (MÍDIAS SOCIAIS, GRUPOS DE WHATSAPP, ENCONTROS VIRTUAIS, ETC</p>
<p>Fornecer ao público - alvo canais regulares</p>	<p>Comunidade escolar</p>		<p>Coordenadoria regional</p>	

<p>Definir um mecanismo de comunicação interna.</p> <p>Criar um canal específico e de fácil acesso.</p> <p>Elaborar formas de comunicação atraentes e eficazes.</p>	<p>SECRETARIA DE EDUCAÇÃO, UNIDADE ESCOLAR, COORDENADORIA REGIONAL</p> <p>COMUNIDADE ESCOLAR</p>	<p>ANTES DA RETOMADA DAS AULAS, DURANTE O PERÍODO ATÉ O RETORNO DEFINITIVO</p>	<p>SCO, SETOR DE COMUNICAÇÃO</p> <p>SECRETARIA DE EDUCAÇÃO, UNIDADE ESCOLAR, COORDENADORIA REGIONAL</p>	<p>DIVULGAÇÃO POR MEIOS DE COMUNICAÇÃO LOCAL, SITES OFICIAIS, PLATAFORMAS, VIDEOCONFERÊNCIAS, INFORMATIVOS, REDES SOCIAIS, IMPRENSA</p>
--	--	---	---	--

				ESCRITA.
Adequar a linguagem e o formato das mensagens, considerando a existência de pessoas com deficiências auditivas, visuais, cognitivas e de outras etnias (indígenas) ou de outros países.	SECRETARIA DE EDUCAÇÃO, UNIDADE ESCOLAR, COORDENADORIA REGIONAL COMUNIDADE ESCOLAR	ANTES DA RETOMADA DAS AULAS, DURANTE O PERÍODO ATÉ O RETORNO DEFINITIVO	SCO, SETOR DE COMUNICAÇÃO SECRETARIA DE EDUCAÇÃO, UNIDADE ESCOLAR, COORDENADORIA REGIONAL	DIVULGAÇÃO POR MEIOS DE COMUNICAÇÃO LOCAL, SITES OFICIAIS, PLATAFORMAS, VIDEOCONFERÊNCIAS, INFORMATIVOS, REDES SOCIAIS, IMPRENSA ESCRITA.

<p>Desenvolver campanhas e peças de multimídia que apresentem informações-chave e que possam ser compartilhadas online e transmitidas por diferentes mídias.</p> <p>Informar continuamente ao público interno e externo acerca do processo de gestão da crise sanitária.</p>	<p>SECRETARIA DE EDUCAÇÃO, UNIDADE ESCOLAR, COORDENADORIA REGIONAL</p> <p>COMUNIDADE ESCOLAR</p>	<p>ANTES DA RETOMADA DAS AULAS, DURANTE O PERÍODO ATÉ O RETORNO DEFINITIVO</p>	<p>SCO, SETOR DE COMUNICAÇÃO</p> <p>SECRETARIA DE EDUCAÇÃO, UNIDADE ESCOLAR, COORDENADORIA REGIONAL</p>	<p>DIVULGAÇÃO POR MEIOS DE COMUNICAÇÃO LOCAL, SITES OFICIAIS, PLATAFORMAS, VIDEO CONFERÊNCIAS, INFORMATIVOS, REDES SOCIAIS, IMPRENSA ESCRITA.</p>
--	--	---	---	--

<p>Providenciar que o conteúdo das mensagens enviadas pelas instituições participantes e pela unidade escolar inclua: informação sobre as medidas tomadas pela instituição para proteger os seus membros; informação sobre o impacto da situação de emergência na vida da instituição; informação sobre as medidas pedagógicas, de transporte, de alimentação, de gestão de pessoas, de treinamento e capacitação; sobre o possível período de retorno às aulas, entre outras.</p>	<p>SECRETARIA DE EDUCAÇÃO, UNIDADE ESCOLAR, COORDENADORA REGIONAL COMUNIDADE ESCOLAR</p>	<p>ANTES DA RETOMADA DAS AULAS, DURANTE O PERÍODO ATÉ O RETORNO DEFINITIVO</p>	<p>SCO, SETOR DE COMUNICAÇÃO SECRETARIA DE EDUCAÇÃO, UNIDADE ESCOLAR, COORDENADORA REGIONAL</p>	<p>DIVULGAÇÃO POR MEIOS DE COMUNICAÇÃO LOCAL, SITES OFICIAIS, PLATAFORMAS, VIDEO CONFERÊNCIAS, INFORMATIVOS, REDES SOCIAIS, IMPRENSA ESCRITA.</p>
<p>Divulgar amplamente e disponibilizar todos os materiais produzidos e elaborados para auxiliar no processo de planejamento, organização e tomada de decisão sobre o retorno escolar.</p>	<p>SECRETARIA DE EDUCAÇÃO, UNIDADE ESCOLAR, COORDENADORA REGIONAL COMUNIDADE ESCOLAR</p>	<p>ANTES DA RETOMADA DAS AULAS, DURANTE O PERÍODO ATÉ O RETORNO DEFINITIVO</p>	<p>SCO, SETOR DE COMUNICAÇÃO SECRETARIA DE EDUCAÇÃO, UNIDADE ESCOLAR, COORDENADORA REGIONAL</p>	<p>DIVULGAÇÃO POR MEIOS DE COMUNICAÇÃO LOCAL, SITES OFICIAIS, PLATAFORMAS, VIDEO CONFERÊNCIAS, INFORMATIVOS, REDES</p>

				SOCIAIS, IMPRENSA ESCRITA.
<p>Comunicar as normas de condutas relativas ao uso dos espaços físicos e à prevenção e ao controle do COVID-19.</p> <p>Divulgar amplamente, para toda a comunidade escolar, as estratégias pedagógicas adotadas pela Rede de Ensino e/ou unidade escolar.</p>	<p>SECRETARIA DE EDUCAÇÃO, UNIDADE ESCOLAR, COORDENADORA REGIONAL</p> <p>COMUNIDADE ESCOLAR</p>	<p>ANTES DA RETOMADA DAS AULAS, DURANTE O PERÍODO ATÉ O RETORNO DEFINITIVO</p>	<p>SCO, SETOR DE COMUNICAÇÃO</p> <p>SECRETARIA DE EDUCAÇÃO, UNIDADE ESCOLAR, COORDENADORA REGIONAL</p>	<p>afixar cartazes com as mesmas normas em locais visíveis e de circulação, tais como: acessos aos estabelecimentos, salas de aula, banheiros, refeitórios, corredores,</p> <p>dentre outros (DAOP Sanitária). (DAOP Pedagógica).</p> <p>DIVULGAÇÃO POR MEIOS DE COMUNICAÇÃO LOCAL, SITES OFICIAIS,</p>

				<p>PLATAFORMAS, VIDEO CONFERÊNCIAS, INFORMATIVOS, REDES SOCIAIS, IMPRENSA ESCRITA.</p>
<p>Incluir no plano de comunicação indicações para a comunidade escolar relativas aos procedimentos alimentares, conforme as diretrizes sanitárias, planos de contingência e protocolos escolares (DAOP Alimentação).</p>	<p>SECRETARIA DE EDUCAÇÃO, UNIDADE ESCOLAR, COORDENADORA REGIONAL</p> <p>COMUNIDADE ESCOLAR</p>	<p>ANTES DA RETOMADA DAS AULAS, DURANTE O PERÍODO ATÉ O RETORNO DEFINITIVO</p>	<p>SCO, SETOR DE COMUNICAÇÃO</p> <p>SECRETARIA DE EDUCAÇÃO, UNIDADE ESCOLAR, COORDENADORA REGIONAL</p>	<p>DIVULGAÇÃO POR MEIOS DE COMUNICAÇÃO LOCAL, SITES OFICIAIS, PLATAFORMAS, VIDEO CONFERÊNCIAS,</p> <p>INFORMATIVOS, REDES SOCIAIS, IMPRENSA ESCRITA.</p> <p>(DAOP</p>

				Alimentação).
<p>Levar ao conhecimento dos profissionais do transporte escolar, quer sejam servidores ou prestadores de serviços (e aplicar no que couber), as medidas recomendadas para os demais profissionais voltadas à atividade escolar (DAOP Transporte).</p> <p>Realizar campanha de conscientização para que os pais/responsáveis priorizem, quando possível, o transporte próprio de seus filhos.</p>	<p>SECRETARIA DE EDUCAÇÃO, UNIDADE ESCOLAR, COORDENADORIA REGIONAL</p> <p>COMUNIDADE ESCOLAR</p>	<p>ANTES DA RETOMADA DAS AULAS, DURANTE O PERÍODO ATÉ O RETORNO DEFINITIVO</p>	<p>SCO, SETOR DE COMUNICAÇÃO</p> <p>SECRETARIA DE EDUCAÇÃO, UNIDADE ESCOLAR, COORDENADORIA REGIONAL</p>	<p>DIVULGAÇÃO POR MEIOS DE COMUNICAÇÃO LOCAL, SITES OFICIAIS, PLATAFORMAS, VIDEO CONFERÊNCIAS, INFORMATIVOS, REDES</p> <p>SOCIAIS, IMPRENSA ESCRITA. (DAOP Transporte).</p>

Afixar as medidas de prevenção por meio de materiais visuais nas unidades escolares.	SECRETARIA DE EDUCAÇÃO, UNIDADE ESCOLAR, COORDENADORA REGIONAL COMUNIDADE ESCOLAR	ANTES DA RETOMADA DAS AULAS, DURANTE O PERÍODO ATÉ O RETORNO DEFINITIVO	SCO, SETOR DE COMUNICAÇÃO SECRETARIA DE EDUCAÇÃO, UNIDADE ESCOLAR, COORDENADORA REGIONAL	Cartazes, folders, demarcadores impressos
---	--	--	---	--

<p>Informar de imediato à Secretaria de Saúde do município a ocorrência de caso suspeito de contaminação no estabelecimento de ensino.</p> <p>Informar de imediato à Secretaria de Educação estadual/municipal a ocorrência de caso suspeito de contaminação no estabelecimento de ensino</p>	<p>SECRETARIA DE EDUCAÇÃO, UNIDADE ESCOLAR, COORDENADORA REGIONAL</p> <p>COMUNIDADE ESCOLAR,</p> <p>Secretaria da saúde</p>	<p>ANTES DA RETOMADA DAS AULAS, DURANTE O PERÍODO ATÉ O RETORNO DEFINITIVO</p>	<p>SCO, SETOR DE COMUNICAÇÃO</p> <p>SECRETARIA DE EDUCAÇÃO, UNIDADE ESCOLAR, COORDENADORA REGIONAL</p>	<p>Através de meios de comunicação.</p>
<p>Manter a comunicação motivacional e de envolvimento para promover a adoção de medidas implementadas pela unidade escolar e adequadas a cada fase da pandemia no estado, na região e no município.</p>	<p>SECRETARIA DE EDUCAÇÃO, UNIDADE ESCOLAR, COORDENADORA REGIONAL</p> <p>COMUNIDADE ESCOLAR,</p> <p>SECRETARIA DA SAÚDE</p>	<p>ANTES DA RETOMADA DAS AULAS, DURANTE O PERÍODO ATÉ O RETORNO DEFINITIVO</p>	<p>SCO, SETOR DE COMUNICAÇÃO</p> <p>SECRETARIA DE EDUCAÇÃO, UNIDADE ESCOLAR, COORDENADORA REGIONAL</p>	<p>em todos os meios de comunicação</p>

<p>Estruturar o sistema de comunicação de modo que a comunidade saiba o que fazer ao receber a informação e os alertas.</p>	<p>SECRETARIA DE EDUCAÇÃO, UNIDADE ESCOLAR, COORDENADORA REGIONAL</p> <p>COMUNIDADE ESCOLAR,</p> <p>SECRETARIA DA SAÚDE</p>	<p>ANTES DA RETOMADA DAS AULAS, DURANTE O PERÍODO ATÉ O RETORNO DEFINITIVO</p>	<p>SCO, SETOR DE COMUNICAÇÃO</p> <p>SECRETARIA DE EDUCAÇÃO, UNIDADE ESCOLAR, COORDENADORA REGIONAL</p>	<p>DIVULGAÇÃO POR MEIOS DE COMUNICAÇÃO LOCAL, SITES OFICIAIS, PLATAFORMAS, VIDEO CONFERÊNCIAS, INFORMATIVOS, REDES SOCIAIS, IMPRENSA ESCRITA.</p>
<p>Reforçar parcerias com os órgãos de comunicação social, através de formação e disponibilização de materiais</p>	<p>SECRETARIA DE EDUCAÇÃO, UNIDADE ESCOLAR, COORDENADORA REGIONAL</p> <p>COMUNIDADE ESCOLAR,</p> <p>SECRETARIA DA SAÚDE</p>	<p>ANTES DA RETOMADA DAS AULAS, DURANTE O PERÍODO ATÉ O RETORNO DEFINITIVO</p>	<p>SCO, SETOR DE COMUNICAÇÃO</p> <p>SECRETARIA DE EDUCAÇÃO, UNIDADE ESCOLAR, COORDENADORA REGIONAL</p>	<p>DIVULGAÇÃO POR MEIOS DE COMUNICAÇÃO LOCAL, SITES OFICIAIS, PLATAFORMAS, VIDEO CONFERÊNCIAS, INFORMATIVOS, REDES SOCIAIS, IMPRENSA ESCRITA.</p>

<p>Elaborar cronogramas para atividades e produtos de comunicação, monitorando sua implementação.</p> <p>Monitorar o processo de comunicação e informação, periodicamente, para que ele possa ser avaliado e melhorado.</p>	<p>SECRETARIA DE EDUCAÇÃO, UNIDADE ESCOLAR, COORDENADORIA REGIONAL</p> <p>COMUNIDADE ESCOLAR,</p> <p>SECRETARIA DA SAÚDE</p>	<p>ANTES DA RETOMADA DAS AULAS, DURANTE O PERÍODO ATÉ O RETORNO DEFINITIVO</p>	<p>SCO, SETOR DE COMUNICAÇÃO</p> <p>SECRETARIA DE EDUCAÇÃO, UNIDADE ESCOLAR, COORDENADORIA REGIONAL</p>	<p>web conferência, enquetes, formulários online.</p>
---	--	--	---	---

MEDIDAS FINANCEIRAS

<https://drive.google.com/file/d/13fykW7jWvt7CYvppxmCHIWM15D3Q61eF/view?usp=>

O quê (ação)	Onde	Quando	Quem	Como	Quanto
<p>Identificar fonte de recursos e valores para aquisição de materiais, equipamentos e produtos necessários para a segurança sanitária e pedagógica do público alvo.</p>	<p>Secretaria de Educação em conjunto com as Unidades Escolares.</p>	<p>Antes e durante a vigência do plano.</p>	<p>Setor financeiro e setor de compras.</p>	<p>Identificar fontes de recurso existentes e</p> <p>Informar o quantitativo existente.</p> <p>Orientar quanto ao processo de compra.</p>	

<p>Disponibilizar recursos para a aquisição de EPIs e materiais de limpeza na quantidade suficiente para atender a demanda das unidades escolares.</p>	<p>Secretaria de Educação em conjunto com as Unidades Escolares.</p>	<p>Antes do retorno das aulas.</p>	<p>Setor financeiro e setor de compras.</p>	<p>Definir a quantidade necessária.</p> <p>Elaborar orçamentos e requisições encaminhar para licitação.</p> <p>Proceder com o processo de compra e controlar as entregas.</p>	
<p>Disponibilizar recursos para a aquisição de materiais para a adequação das unidades escolares para atender as exigências de proteção contra o Covid-19.</p>	<p>Secretaria De Educação Em conjunto com as Unidades Escolares</p>	<p>Antes da retomada das aulas</p>	<p>Setor financeiro e setor de compras.</p>	<p>Definir a quantidade necessária para cada Unidade escolar, Elaborar orçamentos E requisições E encaminhar para licitação.</p>	
<p>Informar na requisição o projeto atividade orçamentário (níveis de ensino), para verificar os saldos das cotações orçamentárias.</p>	<p>Secretaria De Educação Em conjunto com as Unidades Escolares</p>	<p>Antes do processo de compra</p>	<p>Setor financeiro e setor de compras</p>	<p>Disponibilizar modelo de requisição de compras</p>	<p>Nao se aplica</p>

<p>Disponibilizar dados e informações para uma possível captação de recursos complementares.</p>	<p>Secretaria de Educação em conjunto com as Unidades Escolares</p>	<p>A partir do momento que tiver o levantamento inicial das despesas.</p>	<p>Secretaria de Educação e setor financeiro.</p>	<p>Através de um levantamento o prévio das despesas já apuradas.</p>	
<p>Disponibilizar recursos para capacitação, treinamentos e equipamentos de servidores.</p>	<p>Secretaria de Educação em conjunto com as Unidades Escolares</p>	<p>Antes da retomada das aulas.</p>	<p>Servidores</p>	<p>Através de orçamentos prévios.</p>	

MEDIDAS CAPACITAÇÃO E TREINAMENTOS

O que (ação)	Onde	Quando	Quem	Como	Quanto
Oportunizar capacitação	- plataformas digitais -Google sala de aula	Antes do retorno às aulas Outubro/2020	Para equipes responsáveis pela elaboração do plano de contingência escolar/municipal /regional na prevenção do covid-19 Servidores	Plan Con-Edu/COVID-19 Plano Estadual de Contingência – Educação. O sistema de comando de operação - SCO Protocolos Escolares;	
Identificar as principais funções a serem desenvolvidas nas Unidades de Gestão Operacional – SCO	No município	Antes do retorno às aulas Outubro/2020	Comitês Municipais ; Comissões escolares	Tarefas atividades para a função dos três níveis (estratégicos, tático e operacionais) Capacitar para cada função	

<p>Desenvolver programas de capacitação</p>	<p>No estabelecimento de ensino</p>	<p>Retorno da aulas</p>	<p>Alunos professores servidores</p>	<ul style="list-style-type: none"> -medidas pedagógicas; -sanitárias, -de distanciamento social envolvendo os diferentes espaços físicos - uso do ambiente escolar; - medidas de monitoramento -detecção e encaminhamentos de casos suspeitos; - dinâmica de informação e comunicação para gestão da crise sanitária etc.. 	
<p>Adotar rotinas regulares de capacitação e treinamento</p>	<p>Estabelecimento de ensino</p>	<p>Retorno da aulas</p>	<p>Alunos professores servidores</p>	<ul style="list-style-type: none"> - medidas de prevenção; Monitoramento e controle da transmissão do COVID-19 - Orientações, protocolos e diretrizes estabelecidas em linguagem acessível; 	

Capacitar na comunidade escolar	Secretaria da educação e saúde	Antes do retorno às aulas	Comunidade escolar	-ações de higiene na utilização do transporte público e escolar; Utilização/troca/armazenamento/ descarte de máscaras; Higienização das mãos e objetos; Etiqueta respiratória; Como se alimentar com segurança;	
Treinar as comissões escolares para fiscalização dos regimentos e diretrizes	Unidade escolar	Retorno do ensino	Comissões escolares	- Observar as normas de segurança sanitárias	
Promover treinamento específico sobre higienização;	Unidade escolar	Antes do retorno das aulas	Servidores responsáveis pela limpeza	Proceder a higienização e desinfecção nos ambientes, superfícies e materiais.	
Capacitar profissionais pela triagem	Unidade escolar	Antes do retorno das aulas E sempre que necessário	Monitor de pátio	Através de cursos online	

<p>Capacitar e treinar para procederem às ações quando se depararem com indivíduos com sintomas de síndrome gripal</p>	<p>Comunidade escolar</p>	<p>Antes do retorno das aulas E sempre que necessário</p>	<p>Servidores e alunos</p>	<p>Através de cursos online; Panfletos; Diretrizes;</p>	
<p>Realizar capacitação de servidores e prestadores de serviços do transporte escolar para retorno das aulas</p>	<p>Comunidade escolar</p>	<p>Antes do retorno das aulas E sempre que necessário</p>	<p>Servidores ou prestadores de serviço no transporte escolar</p>	<p>Através de cursos online Diretrizes sanitárias</p>	
<p>Realizar capacitação de servidores e prestadores de serviços da alimentação escolar para retorno das aulas</p>	<p>Comunidade escolar</p>	<p>Antes do retorno das aulas E sempre que necessário</p>	<p>Servidores ou prestadores de serviço da alimentação escolar</p>	<p>-Através de cursos online -Diretrizes sanitárias, planos de contingência; - protocolos escolares (-recebimento, armazenamento, pré-preparo, preparo, distribuição, acompanhamento e fiscalização).</p>	

<p>Oportunizar, promover, Capacitar e adequar as metodologias pedagógicas para nova forma de ensino.</p>	<p>Comunidade escolar</p>	<p>Antes do retorno das aulas</p> <p>E sempre que necessário</p>	<p>Professores</p>	<ul style="list-style-type: none"> - conforme as diretrizes pedagógicas. -estratégias que garantam o acesso aprendizagem do estudante. - metodologias ativas - ferramentas digitais; Gamificação (jogos digitais; Planejamentos alinhados a BNCC -Currículo referência - novas propostas pedagógicas; - avaliação diagnóstica e processual; - avaliação na perspectiva do percurso formativo; Usos das TICs; 	
---	---------------------------	--	--------------------	---	--

Proceder à articulação e a integração Intersetorial com outras instituições /política	Instituições envolvidas	Necessário	Saúde Assistência social Segurança pública Alunos	As propostas serão realizadas pelas instituições diferentes e que, se acionadas, precisam estar prontos para prestar o atendimento	
Treinamentos para diferentes atores envolvidos	Estabelecimento de ensino	Sempre que necessário	Saúde Assistência social Segurança pública Alunos Funcionários da educação	Treinamento de gestão e comunicação de casos suspeitos do Covid-19 seguindo os protocolos e diretrizes;	
Formar, treinar e preparar o retorno seguro das atividades presenciais	Defesa civil de SC	Antes do retorno das aulas	Comunidade e escolar	Atrvés do modulo voltado aos desastres de natureza biológica, módulos de preparação e resposta a eventos adversos.	

				realizá-los	
Simular diferentes cenários de risco	Estabelecimento de ensino.	No retorno das aulas	Comunidade escolar	<p>- trajeto de ida e volta da escola: carro, ônibus, carona, bicicleta</p> <p>- na escola: entrada, saída, durante as aulas, intervalo, ida e volta ao banheiro e lanche;</p> <p>Ao chegar em casa; medidas de higienização e segurança.</p>	
Formar, treinar e preparar o retorno seguro as atividades presenciais	Defesa civil de Santa Catarina	Antes do retorno das aulas	Comunidade escolar	Através do módulo voltado aos desastres de natureza biológica, módulos de preparação e resposta a eventos adversos.	

7.2 UNIDADE DE GESTÃO OPERACIONAL (SISTEMA DE COMANDO OPERACIONAL/COMITES ESCOLARES)

O(a) ESCOLA MUNICIPAL RIO PRATINHA. (nome do estabelecimento de educação/ensino) adotou a seguinte estrutura de gestão operacional.

INSIIRA AQUI UM ORGANOGAMA CONDIZENTE COM SEU UGO/SCO

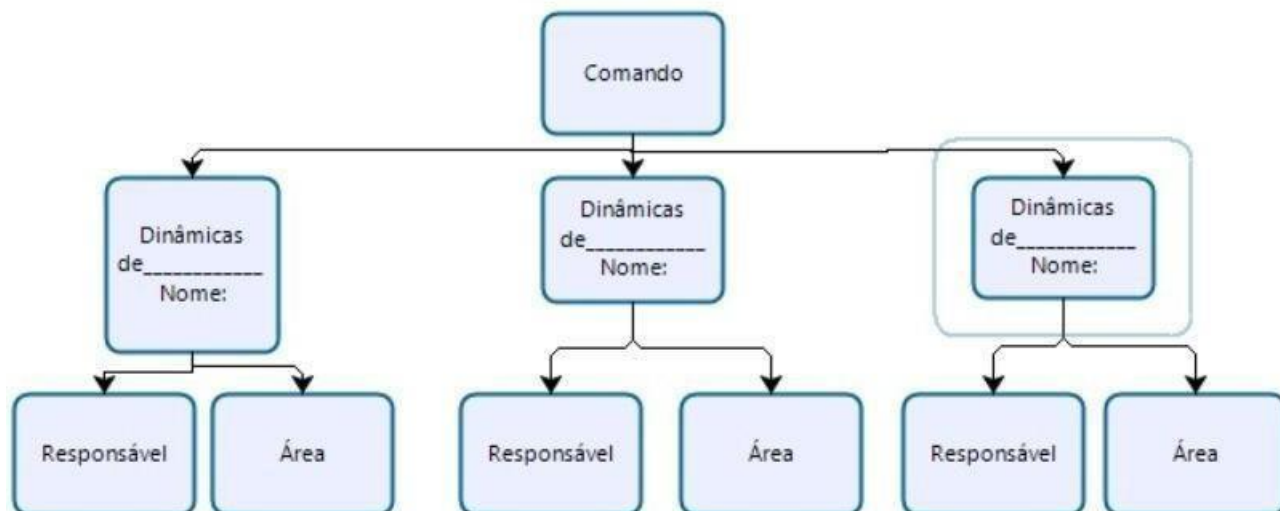


Figura 2: Organograma de um Sistema de Comando Operacional (SCO) (substitua pelo seu)

- DIRETRIZES PEDAGÓGICAS

Para a devida aplicação da metodologia proposta, cada uma das caixas no organograma deve ser devidamente nominada (responsável) e identificada com telefone, e-mail, whatsapp da pessoa com poder de decisão. Para facilitar a utilização e visibilidade pode-se criar um mural para comunicações, avisos, indicação dos responsáveis e contatos de emergência.

7.3 SISTEMA DE VIGILÂNCIA E COMUNICAÇÃO (SISTEMA DE ALERTA E ALARME)

7.3.1. Dispositivos Principais

Nosso sistema de alerta e alarme está organizado em torno de 5 dispositivos principais de

vigilância e comunicação:

- a. indicações provenientes de instituições hierarquicamente superiores e das entidades de saúde;
- b. sistema de observações e controle de evidências (tosse persistente de alguém, queixa de sintomas compatíveis com COVID-19, medição de temperatura em casos suspeitos);
- c. informações variadas plausíveis provenientes de diversas fontes (alunos e pais, funcionários, autoridades locais, entidades representativas e acreditáveis);
- d. simulados de algumas ações (e protocolos);
- e. relatórios diários de responsáveis da Unidade de Gestão Operacional.
- f. no município de Papanduva, os setores responsáveis pelo sistema de alerta e alarme: Defesa civil 36532340

ou email: papanduva.resiliente@gmail.com Vigilância sanitária 36532879 ou email vigilancia@papanduva.sc.gov.br

Com base nestes dispositivos procede-se um constante monitoramento das dinâmicas e ações implementadas e, se necessário, seu ajuste. No quadro abaixo apresenta-se como está organizado o sistema de vigilância e comunicação.

NOME	FUNÇÃO	CONTATO	DISPOSITIVO
Diretor Joelma Regina Oracz responsável pela escola Professores: Marcia Saskosk Adriana Simões Bueno, Vilma Fernandes dos Santos. Serviços Gerais: Antonia Salete Greim, Marcilia Aparecida Duffeck, Valdirene Jankovski.	Medida sanitária	47 3653 1311 47 992749676	Relatório diários, Informativos Sistema de observação.

Michele Cristina Popovicz Leal	Transporte	(47)3653 2918	Informações e Simulados
Luzia de Fátima Bialeski	diretrizes da alimentação escolar	47 36532918 4736531311	Informações
Direção Professores Coordenação Pedagógica	Diretrizes pedagógicas	4736532918 4736531311	Informações Relatórios simulados.
Direção Secretaria Municipal de Educação RH	Gestão de Pessoas	47 3653 1311 47 3653 2918 47 3653 2166	Relatórios Informações Registros
Secretária de Saúde Direção Vigilância Sanitária Secretária Municipal de Educação. Imprensa.	Comunicação e Informação	47 36532156 47 36531311 47 36532879 47 36532918	Relatórios. Informações
Secretaria de Saúde Direção Vigilância Sanitária Secretaria Municipal de Educação	Capacitação e treinamento	47 3653 2156 47 3653 1311 47 3653 2879 47 3653 2918	Relatório Informações
APP Direção	Finanças	47 3653 1311 47 3653 2166	Relatórios Informações.
Secretaria das Finanças			

Quadro 1: sistema de vigilância e comunicação

7.3.2. Monitoramento e avaliação

Tendo em vista a imprevisibilidade da evolução da pandemia, é fundamental o monitoramento constante do cenário de risco e das dinâmicas e ações operacionais adotadas, com avaliações de processos e resultados e constantes ajustes que se demonstrem necessários, para manter o plano de contingência atualizado. O registro das ações adotadas e das verificações realizadas é também importante para salvaguardar futuras questões legais.

Os registros diários das atividades da escola, de maior ou menor eficácia das diferentes dinâmicas e ações, de eventuais problemas detectados e como foram resolvidos, de questões que seja necessário resolver ou aspectos a serem alterados, serão realizados em boletins de preenchimento expedito e em relatórios conforme modelos que consta nos anexos 2 e 3 do Caderno de Apoio Plancon Covid-19.

Retirar os modelos de Boletim e-anexo 1 E DE RELATORIO ANEXO 2 – estarão disponibilizados no Caderno Plancon Covid-19.

As avaliações (consta no anexo 2) mais detalhadas, de periodicidade semanal, quinzenal e mensal com mais detalhamentos serão realizadas em relatórios como modelo disponibilizado no documento Plancon edu escola Covid 19 . Além do monitoramento, a efetiva fiscalização do cumprimento das diretrizes e protocolos estabelecidos neste plano de contingência e possíveis documentos complementares que coloboram para o exito no combate de disceminação do coronavírus.

ANEXO 1 - MODELO BOLETIM

BOLETIM DIÁRIO DE OCORRÊNCIAS

INFORME DE Nº _____

DIA: _____/_____/_____

DINÂMICAS E AÇÕES OPERACIONAIS	OCORRÊNCIA	ENCAMINHAMENTO	RESOLUÇÃO	ALTERAÇÕES (SE HOVER)
GESTÃO DE PESSOAS	Ex: Atestado médico Necessidade de isolamento social Apoio psicológico Formação, treinamento			
MEDIDAS SANITÁRIAS				
ALIMENTAÇÃO				
TRANSPORTE				
QUESTÕES PEDAGÓGICAS				
OUTRAS				

OBSERVAÇÕES OU PENDÊNCIAS:

RESPONSÁVEL PELAS INFORMAÇÕES:

ANEXO 2 - MODELO RELATÓRIO

PERÍODO : DE _____ A _____

1. Aspectos facilitadores e dificultadores das Dinâmicas e Ações Operacionais:

DINÂMICAS E AÇÕES OPERACIONAIS	FACILITADORES	DIFICULTADORES
GESTÃO DE PESSOAS		
MEDIDAS SANITÁRIAS		
ALIMENTAÇÃO		
TRANSPORTE		
QUESTÕES PEDAGÓGICAS		

2. Dados Quantitativos:

DINÂMICAS E AÇÕES OPERACIONAIS	ASPECTOS	NÚMERO
GESTÃO DE PESSOAS	<ul style="list-style-type: none"> - Professores envolvidos: - Servidores envolvidos: - Estudantes envolvidos: - Atendimentos realizados com professores: - Atendimentos realizados com servidores: - Atendimentos realizados com estudantes: - Atendimentos realizados com familiares: 	
MEDIDAS SANITÁRIAS	<ul style="list-style-type: none"> - Quantidade de álcool gel - Quantidade de máscaras - 	
ALIMENTAÇÃO	<ul style="list-style-type: none"> - Quantidade de refeições servidas - Quantidade de alimentos servidos em kg - 	

TRANSPORTE	<ul style="list-style-type: none"> - Quantidade de alunos transportados - Quantidade de motoristas mobilizados - Quantidade de motoristas treinados 	
QUESTÕES PEDAGÓGICAS	<ul style="list-style-type: none"> - Quantidade de atividades desenvolvidas - Quantidade de material produzido - Quantidade de equipamentos utilizados - Quantidade de horas presenciais - Quantidade de horas ensino híbrido - Quantidade de alunos presenciais - Quantidade de alunos em ensino híbrido - Quantidade de estudantes ensino remoto 	
TREINAMENTO E CAPACITAÇÃO	<ul style="list-style-type: none"> - Quantidade de treinamentos oferecidos - Quantidade de professores capacitados - Quantidade de servidores em simulados - Quantidade de horas de capacitação ofertadas - % de aproveitamento das capacitações ofertadas - Quantidade de certificados - Quantidade de material elaborado 	

DINÂMICAS E AÇÕES OPERACIONAIS	DESTAQUES EVIDENCIADOS	ASPECTOS A MELHORAR	LIÇÕES APRENDIDAS
GESTÃO DE PESSOAS			
MEDIDAS SANITÁRIAS			
ALIMENTAÇÃO			

3 – Destaques Evidenciados, Aspectos a Melhorar e Lições Aprendidas⁴⁶

4 – SUGESTÕES DE ALTERAÇÕES NO PLANO DE CONTINGÊNCIA

5 – FOTOS, REGISTROS, DEPOIMENTOS, GRÁFICOS, ETC.

RESPONSÁVEL PELA ELABORAÇÃO DO RELATÓRIO:

TERMO DE COMPROMISSO E RESPONSABILIDADE

Identificação:

Rio Pratinha

(nome da instituição de ensino)

Endereço:

Rio Pratinha

CEP:

8937000

Bairro:

Rio Pratinha

Telefone: ()

991884274Instituição: pública privado

Se houver outras unidades escolares vinculadas identificar o número () e , endereço(s):

Sendo uma instituição Privada é inscrita(s) no CNPJ sob nº:

Sendo pública qual a mantenedora

Neste ato representada pela Comissão Escolar, conforme segue:

Nomes dos integrantes da Comissão Escolar, CPF e função:

Marcelia G. Rodrigues Duffard 055.683.029-60 5-G
Antonia Sglet Duffack Grein 018.512.619-74 5-G
Geanny Duffack ~~057358359~~ 05753936881
Regina Regina Urup 89973836987
Valma Fernandes dos Santos (Afastada) 03382963957
Rodrigo M Soares 29504047855
Sandra Grein 07294170932

Através da assinatura deste TERMO DE COMPROMISSO E RESPONSABILIDADE os membros da Comissão Escolar acima identificados declaram, para todos os fins de direito e para quem interessar, acompanhado da instituição de ensino acima identificada, que:

1. O presente PlanCon-Edu Escola da referida instituição de ensino foi elaborado com base no modelo do PlanCon-Edu, disponível em: <https://drive.google.com/file/d/1br689dVt3AIXxwsmzHxfesaiD4gLnucbB/view>, conforme preconiza a PORTARIA CONJUNTA nº 750/2020 SED/SES/DCSC de 25 de setembro de 2020;
2. Na elaboração do PlanCon-Edu Escolar foram seguidas os oito (8) cadernos de diretrizes estabelecidas no Plano de Contingência da Educação Estadual e Municipal bem como protocolos, normas e legislação vigentes, comprometendo-se em cumpri-las integralmente;
3. O PlanCon Edu seja entregue para análise e homologação, ao Comitê Municipal de Gerenciamento da Pandemia de COVID-19, conforme indicado pela PORTARIA CONJUNTA nº 750/2020 SED/SES/DCSC de 25 de setembro de 2020.

Município, 04 de abril de 2020.

Assinaturas dos integrantes da Comissão Escolar

Geovani Hunk

Assinaturas dos integrantes da Comissão Escolar

Marcília G. Rodrigues Puffe
Assinaturas dos integrantes da Comissão Escolar

Antônia Salete Duffeck Greim
Assinaturas dos integrantes da Comissão Escolar

Leilma Regina Araiz
Assinaturas dos integrantes da Comissão Escolar

Vilma Fernandes dos Santos (afastada)

Assinaturas dos integrantes da Comissão Escolar

Rodrigo M Soares

Assinaturas dos integrantes da Comissão Escolar

Sandra Greim

