

PLANCON/EDU

PLANO DE CONTINGÊNCIA ESCOLAR

APLICAVÉL NA ESCOLA MUNICIPAL FLORESTA



Equipe responsável pela atualização e aplicação do Plano:

Luiz Henrique Saliba
Prefeito Municipal

Cátia Taciana Thorstenberg
Secretária de Saúde

Bernadete Wiliczinski
Secretária da Educação

Joelma Aparecida Gonçalves Lima
Diretora Escolar



Papanduva- SC
Março de 2022

PLANO DE CONTINGÊNCIA MUNICIPAL

Plano de contingência aplicável ao município de Papanduva

Equipe responsável pela elaboração, atualização e implementação do plano:

Luiz Henrique Saliba
Prefeito Municipal

Bernadete Wiliczinski
Secretária de Educação

Cátia Taciana Thorstenberg
Secretária de Saúde

Mariana Gresczuk
Proteção e Defesa Civil

Membros da equipe:

Isolete Kuchnir
Representante da Secretaria da
Assistência Social

Jane Correia de Siqueira Herbst
Representante das Escolas da Rede
Privada

Maria Cristiane Savitzky
Representante da Secretaria da
Fazenda

Evini Roseli G. de Oliveira
Representante do Conselho Municipal
da Alimentação Escolar

Cristiane Narloch
Representante dos profissionais e
trabalhadores da Educação

Mariana Gresczuk
Representante da Coordenadoria
Municipal de Defesa Civil - COMPDEC

Laryssa Eduarda Leal
Representante dos Estudantes da
Educação Básica

Escolares

Alexandre Grabovski
Representante do Poder Legislativo

Eliane Ulbrich
Representante do Conselho Municipal
de Educação

Luzia Aparecida Werka Zenf
Representante da APAE

Ednilson Padilha
Representante das Comissões
Escolares

Joelma Ap. Gonçalves de Lima
Representante de Instituições da Rede
Municipal

**Maria Jussélia Ratuchinski
Zanghelini**
Representante das Escolas da Rede
Estadual

Tiago Martinhuk
Representante da procuradoria do
Município de Papanduva

Denise Fátima de Paula
Representante do Conselho Municipal
de Controle Social do FUNDEB

**Fernanda Caroline de Paula
Leriany Mrquardt
Lilian Aparecida Ferreira Terres
Margarete Kieski**
Apoio Técnico

Michele Cristina Popovicz Leal
Representante dos Grupos
Organizados dos transportadores

Plano de contingência aplicável a

ESCOLA MUNICIPAL FLORESTA/ FLORESTA SÃO JOÃO

Membros da comissão Escolar

Joelma Aparecida Gonçalves Lima
Responsável pela unidade Escolar

Andressa Popovicz/Andrea Mendes Galeski
Representante do quadro de professores

Luciane Pereira Vieira/ Marcia Alves Moreira
Representantes de alunos

Edna Aparecida do Rosario Farias/ Viviane Niejelski
Representantes das Famílias dos alunos.

Jaqueline Rogoginski Batista de Lima/Patricia Regina Shuastz Frederico
Representantes das entidades colegiadas

Leila Aparecida Pereira da Rocha/ Fernanda Herbst
Representantes de trabalhadores higienização/ administrativo/ alimentação

A COVID-19 é uma doença infecciosa emergente, causada por um vírus da família dos coronavírus — o SARS-CoV-2 (de forma simplificada, como institui a OMS, 2019-nCoV) identificado pela primeira vez em Wuhan, na China, em dezembro de 2019.

Em 30 de janeiro, o Comitê de Emergência da Organização Mundial de Saúde (OMS) decretou Emergência de Saúde Pública de Âmbito Internacional. Em 11 de março, levando em consideração a amplitude de sua propagação mundial, veio a ser classificada como pandemia. Segundo a OMS, para configurar uma pandemia são necessárias três condições:

- a. ser uma nova doença que afeta a população;
- b. o agente causador ser do tipo biológico transmissível aos seres humanos e causador de uma doença grave; e
- c. ter contágio fácil, rápido e sustentável entre os humanos.

A ocorrência da COVID-19, bem como as providências a serem aplicadas, se integram na Política Nacional de Proteção e Defesa Civil, definida pela Lei nº 12.608, de 10 de abril de 2012. Efetivamente estamos em estado de calamidade pública decretada em decorrência de um desastre de natureza biológica, que se insere na rubrica “doenças infecciosas virais” (conforme o COBRADE nº 1.5.1.1.0). No Brasil, o Congresso Nacional reconheceu, para fins específicos, por meio do Decreto Legislativo nº 6, de 20 de março de 2020, a ocorrência do estado de calamidade pública nos termos da solicitação do Presidente da República.

Em Santa Catarina, o acionamento do Centro Integrado de Gerenciamento de Riscos e Desastres - CIGERD ocorreu no dia 14 de março, quando foi deflagrada a “Operação COVID-19 SC”. No dia 17 de março, o governo do Estado decretou emergência, através do Decreto nº 515, por conta da pandemia de coronavírus. O Decreto nº 562, de 17 de abril de 2020, declarou estado de calamidade pública em todo o território catarinense, nos termos do COBRADE nº 1.5.1.1.0 - doenças infecciosas virais, para fins de enfrentamento à COVID-19, com vigência de 180 (cento e oitenta) dias, suspendendo as aulas presenciais nas unidades das redes de ensino pública e privada, sem prejuízo do cumprimento do calendário letivo, até 31 de maio. Este Decreto foi alterado por outro de número 587, de 30 de abril, que suspendeu as aulas nas unidades das redes de ensino pública e privada por tempo indeterminado. O Decreto nº 630, de 1º de junho, suspendeu até 2 de agosto de 2020 as aulas presenciais nas unidades das redes de ensino pública e privada, sem prejuízo do cumprimento do calendário letivo, o qual deverá ser objeto de reposição oportunamente.

Em 16 de junho, o Ministério da Educação publicou a Portaria nº 544 que dispõe sobre a substituição das aulas presenciais por aulas em meios digitais, enquanto durar a situação de pandemia do novo coronavírus - COVID-19. E, em 18 de junho, a Portaria nº 1.565 que estabelece orientações gerais visando à prevenção, ao controle e à mitigação da transmissão da COVID-19, e à promoção da saúde física e mental da população brasileira, de forma a contribuir com as ações para a retomada segura das atividades e o convívio social seguro. O impacto potencial da COVID-19 é elevado devido a, entre outros aspectos:

- a. a propagação do vírus ser fácil e rápida;
- b. a transmissão ocorrer enquanto o paciente está assintomático ou tem sintomas leves (5 até 14 dias);
- c. a doença ter consequências agravadas, para além de idosos, em certos grupos populacionais com grande expressão no Brasil, como diabéticos, hipertensos e com problemas cardíacos;
- d. a possibilidade de gerar sobrecarga nos sistemas e serviços de saúde e assistência social (podendo gerar sua ruptura), na fase exponencial da contaminação;
- e. a taxa de mortalidade pode atingir, em certos contextos, números preocupantes.

Considerando que a transmissão do agente infeccioso se faz por contágio interpessoal, é fundamental promover a preparação das instituições, organizações e serviços para uma resposta efetiva e oportuna, que ajude a diminuir a amplitude e ritmo da infecção e a mitigar seus impactos, especialmente, o número de vítimas mortais. A estratégia a seguir deve estar alinhada com as indicações do Ministério da Saúde (MS) e da Organização Mundial de Saúde (OMS) e outras indicações de órgãos de governos federal, estadual e municipal. As atividades a desenvolver devem ser sempre proporcionais ao nível de risco definido pelas instituições responsáveis.

As experiências já reconhecidas nos casos mais bem-sucedidos de controle provam que a preparação para uma epidemia começa (ou deve começar) antes dela ocorrer. Se tal não ocorreu (ou só ocorreu parcialmente), mais importante se torna que a prevenção se inicie logo aos primeiros sinais de casos provenientes de outros países (ou regiões), com reforço na fase de transmissão local e, obviamente, maior destaque na fase de transmissão comunitária ou sustentada. Entre as medidas adotadas desde cedo pelos países melhor sucedidos no controle à COVID-19, constam-se a realização massiva de testes com isolamento de casos detectados e quebra de cadeias de transmissão, medidas de reforço da higiene individual e comunitária, comunicação eficaz e adequada e conscientização efetiva, mas dando devido realce a riscos e consequências em caso de negligência de medidas de distanciamento social (de vários graus e ordem), obrigatórias ou voluntárias, com proibição de aglomerações.

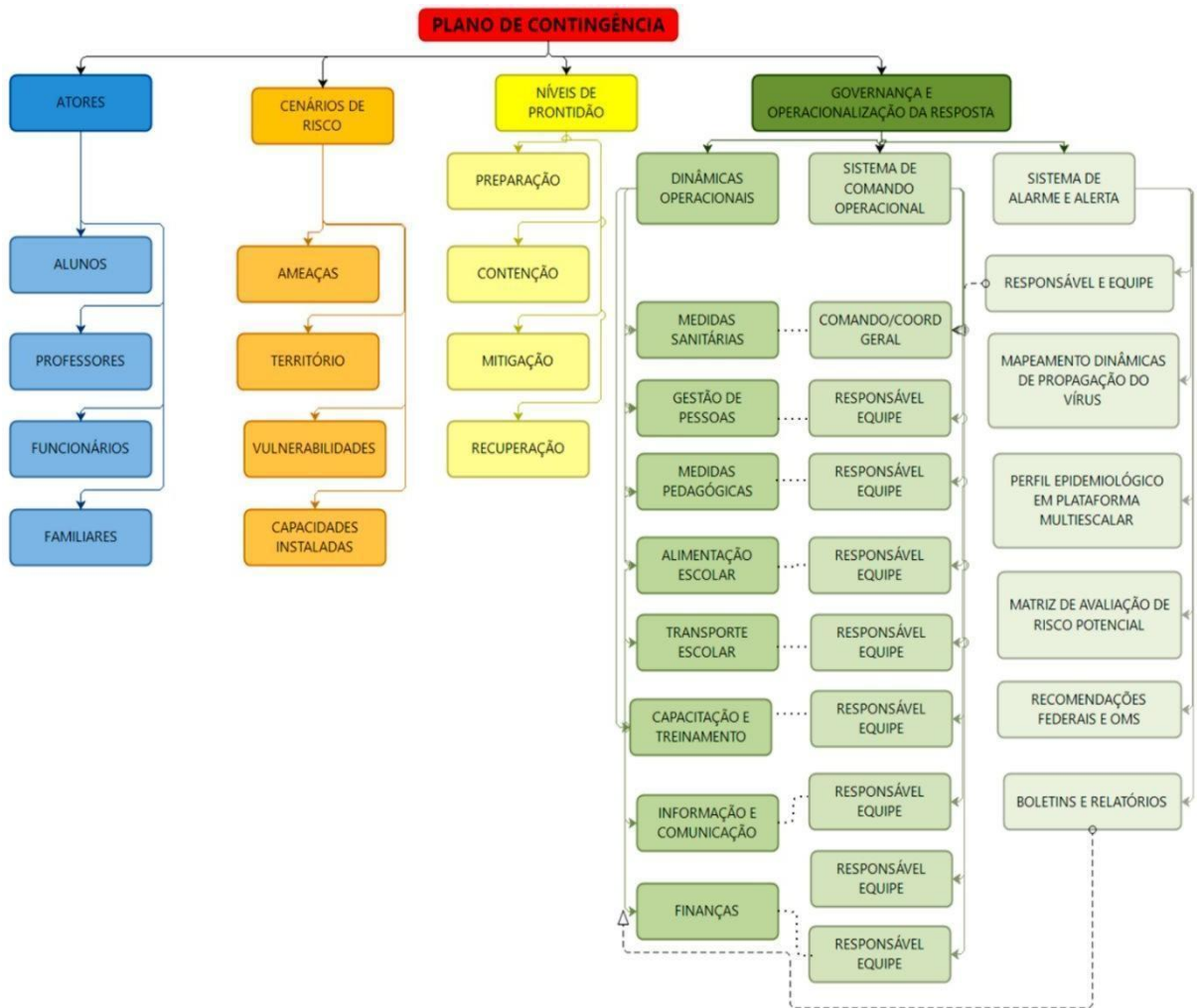
Um instrumento de planejamento e preparação de resposta a eventos adversos de quaisquer tipos, previstos na Codificação Brasileira de Desastres - COBRADE, é o Plano de Contingência de Proteção e Defesa Civil (PLANCON-PDC). Nele se define e caracteriza(m) o(s) cenário(s) de risco, se explicitam os níveis de risco/prontidão considerados e se estabelecem as dinâmicas e ações operacionais a implementar em cada um desses níveis, quando da iminência ou ocorrência do evento adverso a que o(s) cenário(s) de risco(s) alude(m), incluindo questões de comunicação, protocolos operacionais, recursos humanos a mobilizar, recursos/materiais a utilizar e sistema de coordenação operacional, através da previsão e acionamento de um Sistema de Comando de Operação (SCO) para gestão de crise. Os planos de contingência deverão em princípio ser elaborados em fase de normalidade ou, quando muito, prevenção, ou seja, antes da ocorrência do evento extremo. Na presente situação estão sendo elaborados em plena etapa de mitigação, já na fase de resposta.

A ESCOLA MUNICIPAL FLORESTA/FLORESTA SÃO JOÃO, face à atual ameaça relacionada com a COVID-19, e tendo em conta a sua responsabilidade perante à comunidade escolar/acadêmica (alunos, professores, funcionários e familiares destes), elaborou o presente PLANO DE CONTINGÊNCIA (PLANCON-EDU/COVID-19). O Plano está alinhado com as metodologias para elaboração de Planos de Contingência da Defesa Civil de Santa Catarina e as orientações nacionais e internacionais (nomeadamente, Ministério da Saúde e Organização Mundial de Saúde, bem como Secretarias de Estado de Saúde e de Educação).

O Plano de Contingência Escolar para a COVID-19, a partir de cenários de risco identificados, define estratégias, ações e rotinas de resposta para o enfrentamento da epidemia da nova (COVID-19), incluindo eventual retorno das atividades presenciais, administrativas e escolares. O conjunto de medidas e ações ora apresentado deverá ser aplicado de modo articulado, em cada fase da evolução da epidemia da COVID-19.

2. ENQUADRAMENTO CONCEITUAL DE REFERÊNCIA

A estrutura do PLACON-EDU da ESCOLA MUNICIPAL FLORESTA/ FLORESTA SÃO JOÃO obedece ao modelo conceitual ilustrado na Figura 1.



3. ATORES/POPULAÇÃO ALVO

Público alvo: alunos, professores, funcionários e familiares da ESCOLA MUNICIPAL FLORESTA de ENSINO FUNDAMENTAL I e EDUCAÇÃO INFANTIL MODALIDADE PRÉ FLORESTA SÃO JOÃO.

4. OBJETIVOS

4.1 OBJETIVO GERAL

Fortalecer os processos de governança da escola, definindo estratégias, ações e rotinas de atuação para o enfrentamento da epidemia enquanto persistirem as recomendações nacionais, estaduais e/ou regionais de prevenção ao contágio da COVID-19, buscando assegurar a continuidade da sua missão educacional pautada pela proteção e segurança da comunidade escolar/acadêmica.

4.2 OBJETIVOS ESPECÍFICOS

- a. Identificar os cenários de riscos (com base nas ameaças, território envolvido, vulnerabilidades e capacidades instaladas do estabelecimento de ensino);
- b. Definir as dinâmicas e ações operacionais e adotar os protocolos operacionais específicos, abrangendo todas as atividades do estabelecimento e todos os membros da comunidade escolar e cumprindo todas as recomendações oficiais;
- c. Estabelecer uma Unidade de Gestão Operacional que assegure a implementação das dinâmicas e ações definidas para diferentes fases, em especial, na retomada de atividades presenciais;
- d. Promover acesso à informação constante de boletins atualizados e outros materiais de fontes oficiais sobre a pandemia, formas de contágio e formas de

- prevenção;
- e. Garantir uma eficiente comunicação interna (com alunos, professores e funcionários) e externa (com pais e/ou outros familiares dos alunos, fornecedores e população em geral);
 - f. Determinar quais os recursos necessários para dar uma resposta efetiva e competente, adequada a cada fase de risco/prontidão associada à COVID-19;
 - g. Implementar as ações de resposta, mitigação e recuperação, em cada fase, abrangendo toda a atividade do estabelecimento;
 - h. Monitorar e avaliar as ações/medidas implementadas, possibilitando ajustes nas estratégias frente aos resultados esperados;
 - i. Identificar eventuais casos suspeitos de COVID-19, orientando/encaminhando para que de imediato possam usufruir de apoio da escola e por parte dos serviços de saúde, evitando ou restringindo situações de contágio;
 - j. Assegurar a continuidade da missão educativa, estabelecendo estratégias e metodologias pedagógicas adaptadas, buscando qualidade e equidade no atendimento escolar;
 - k. Garantir condições sanitárias, profissionais, tecnológicas e apoio psicológico compatíveis com o momento da pandemia e pós-pandemia, garantindo a segurança da comunidade escolar nos aspectos sanitários, de higiene, saúde física e mental/emocional.

5. CENÁRIOS DE RISCO

Este plano de contingência está elaborado para cenários de risco específicos, que consideramos se aplicar ao nosso estabelecimento educativo. Em tais cenários são considerados o território de alcance da ameaça (COVID-19) com que se tem que lidar, bem como as vulnerabilidades e capacidades instaladas/a instalar.

5.1 AMEAÇA (S)

A principal ameaça a que o plano de contingência visa dar resposta é uma ameaça biológica, uma pandemia, mais exatamente, a transmissão do vírus 2019-nCoV, que tem impacto direto no sistema cardiorrespiratório, desencadeando no organismo humano a COVID-19.

A transmissão ocorre através de:

- a. gotículas ou micro gotículas de saliva e secreção nasal etc., projetadas por uma pessoa infectada e que atingem diretamente a boca, nariz e/ou olhos de outra

pessoa. Essas gotículas podem atingir a boca, olhos ou nariz de pessoas próximas ou por contato:

- b.** contato físico com pessoas contaminadas, como, por exemplo, ao apertar a mão de uma pessoa contaminada e em seguida levar essa mão à boca, ao nariz ou aos olhos.
- c.** objetos ou superfícies contaminadas e posterior contato com a boca, nariz ou olhos. Não podendo ser descartada a possibilidade de transmissão pelo ar em locais públicos – especialmente locais cheios, fechados e mal ventilados.

Depois do vírus atingir as mucosas, a maioria das pessoas desenvolve a doença com sintomas amenos. Há, contudo, pessoas que desenvolvem quadros de grande gravidade que, em certos casos, causam a morte do paciente. A probabilidade de complicações graves é mais comum em pessoas de grupos etários mais idosos e/ou na presença de outras doenças crônicas. Contudo, começam a aparecer mais casos em outras faixas de idade e em pessoas sem comorbidades aparentes.

Por outro lado, segundo a Organização Pan-Americana da Saúde (OPAS) e a OMS, calcula-se que a taxa de mortalidade associada à COVID-19 seja substancialmente maior que a da gripe sazonal (0,02% para 3,6% ou mais). A taxa de transmissão é elevada (cerca de 3, ou seja, 1 pessoa contamina, em média, 3 pessoas). Sem estratégias de distanciamento físico, deixando o vírus se transmitir livremente, a taxa de contaminação pode atingir, eventualmente, até 50 a 70%, o que teria por consequência a falência total de sistemas de saúde e funerários, pois teríamos milhões de mortos e um cenário extremamente crítico.

Cabe ainda ressaltar que a falência dos sistemas de saúde e funerário não depende somente da taxa de contaminação, mas sobretudo da capacidade de atendimento dos casos graves da doença que podem atingir o nível de saturação mesmo em contexto de taxas menores de contágio. Não existe ainda nenhuma vacina disponível e provavelmente não estarão disponíveis ainda em 2020. Também não existem tratamentos medicamentosos específicos suficientemente testados, embora alguns medicamentos - tradicionalmente utilizados no tratamento de outras doenças - tenham sido utilizados com aparente sucesso, que não se sabe advir de qual ou de sua combinação com outros, e alguns novos medicamentos começam a ser testados.

Assim, a esta ameaça principal do vírus em si e da doença - por vezes mortais - que ele desencadeia, juntam-se, no mínimo, mais duas:

- a. a ameaça de uma profunda crise econômica e financeira;
- b. a ocorrência de contextos de perturbações emocionais pessoais e desequilíbrios sociais variados.

Nos dois últimos casos, o planejamento de estratégias mais adequadas para prevenir e restringir novos contágios, quando da retomada gradual de atividades, pode contribuir significativamente para o controle da doença e dirimir os impactos colaterais, favorecendo um ambiente mais propício à recuperação econômica e dos impactos psicossociais da pandemia.

Em síntese, a ameaça é real e de natureza complexa, uma vez que:

- a. o vírus é novo, com elevada taxa de mutação (sem que saibamos, totalmente, o que isso implica);
- b. seus impactos dependem das medidas de contingenciamento tomadas em tempo;
- c. os efeitos potenciais de curvas de crescimento epidemiológico, súbito e alto, sobre os sistemas de saúde são grandes, o que pode afetar a capacidade de resposta e a resiliência individual e comunitária e, por retroação, aumentar muito o risco;
- d. seu impacto na situação econômica global e de cada país pode gerar uma forte crise;
- e. o inevitável choque entre medidas de distanciamento social e preocupação de dinamização da atividade econômica pode criar conflitos e impasses difíceis de ultrapassar;
- f. aos períodos de distanciamento social mais extensivo têm que suceder-se períodos de maior flexibilização e tentativa de retomar a normalidade que, contudo, podem vir a gerar novas necessidades de distanciamento.

5.2 CARACTERIZAÇÃO DO TERRITÓRIO

No caso concreto das ESCOLA MUNICIPAL FLORESTA/ E.M. FLORESTA SÃO JOÃO, foi julgada como ajustada a descrição de território que segue:

A Escola Municipal Floresta localiza-se às margens da BR 116, Km 65 Localidade de Floresta, município de Papanduva, área rural, que faz divisa ao sul com o município de Monte Castelo e oeste com o município de Major Vieira, pertence a AmplaNorte.

Atende 59 alunos do Ensino Fundamental do 1º ao 5º ano, sendo que o 3º e o 4º ano são turmas multisseriadas devido ao número reduzido de alunos, os quais vem das localidades de Carijos, Floresta São João e Floresta. Todos os alunos utilizam o transporte escolar. E recebem alimentação sugerida por uma nutricionista

Conta com 13 funcionários, sendo 09 professores, 02 serviços gerais e 01 estagiária. Dentre os professores 06 professores são regentes das salas de aulas, 1 professora de educação física e 1 professora de inglês e leitura e interpretação, 1 professora de cont5ação de história.

TURMA	NÚMERO DE ALUNOS	NÚMERO DE PROFISSIONAIS
PRÉ	14	PROFESSORA REGENTE CLEIDE AREA ESPECÍFICA - ANDRESSA, ADRIANA E MARIA IZOLDE.
1º ANO	06	PROFESSORA REGENTE TAMIRES AREA ESPECÍFICA - ANDRESSA, ADRIANA E MARIA IZOLDE.
2º ANO	11	PROFESSORA REGENTE ROSIANE AREA ESPECÍFICA - ANDRESSA,ADRIANA E MARIA IZOLDE.
3º ANO	09	PROFESSORA REGENTE .MARCIA AREA ESPECÍFICA - ANDRESSA,ADRIANA E MARIA IZOLDE.
4º ANO	09	PROFESSORA REGENTE FABIANE AREA ESPECÍFICA - ANDRESSA,ADRIANA E MARIA IZOLDE.
5º ANO	08	PROFESSORA REGENTE DAIANE AREA ESPECÍFICA - ANDRESSA,ADRIANA E MARIA IZOLDE.

Distâncias das Escolas as Unidades de Atendimento ao COVID 19

Unidade Atendimento COVID-19	Telefone de contato de Atendimento ao COVID-19	Escola Municipal Floresta	Escola Municipal Floresta São João
PSF (Floresta São João)	47 992111619	2.500 metros	No mesmo Pátio
PSF Central Atendimento COVID 19	47 3653 2156	13.200 metros	13.000 metros
PSF São Cristóvão	47 3653 1018	10.200 metros	10.000 metros
Hospital	47 3653 2011	14.200 metros	14.000 metros
Vigilância Sanitária	47 3653 2879	14.200 metros	14.000 metros
Defesa Civil	47 3653 2340	12.500 metros	12.300 metros
Polícia Militar	47 3653 2566/ 190	12.400 metros	11.900 metros
Bombeiro	47 3653 0514/ 193	12.400 metros	11.900 metros

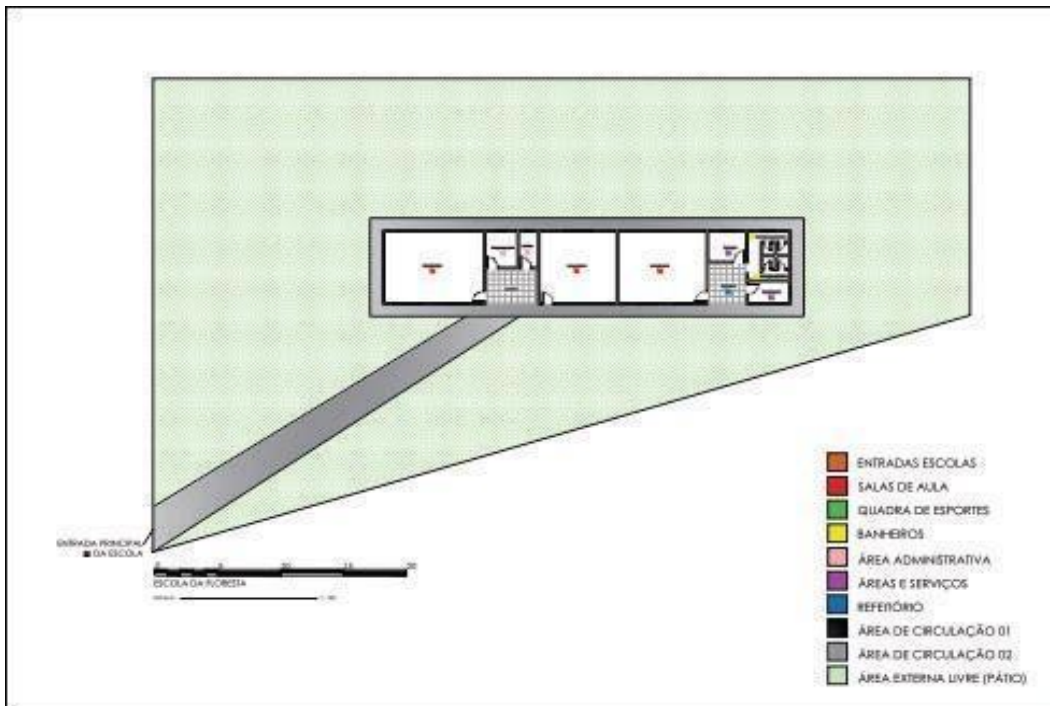
LOCALIDADES ATENDIDAS PELA E.M. FLORESTA



LOCALIDADES ATENDIDAS PELA E.M. FLORESTA SÃO JOÃO



ESCOLA MUNICIPAL FLORESTA - PLANTA BAIXA



A Escola M.Floresta, a entrada e saída dos alunos e funcionários será de forma escalonada.

A escola possui dois portões um da entrada principal, para o acesso de entrada de alunos e funcionários, e outro na parte lateral do pátio da escola ao lado da igreja, que poderá ser utilizada como de saída de alunos e funcionários. A escola possui 2 salas arejadas com medidas de 48 metros quadrados e uma sala arejada de 36 metros quadrados.

No período matutino atende 3 turmas com um total de 26 alunos. Há no 3º ano 09 alunos matriculados, 4º ano 09 alunos e no 5º ano 08 alunos, todos utilizam o transporte escolar.

No vespertino atende um total de 31 alunos a turma de Pré com 14 alunos, 1º ano com 06 alunos e no 2º ano com 11 alunos. 01 banheiro masculino com uma pia e torneira para higienização das mãos e 02 banheiro feminino com pia para higienização das mãos sendo 01 banheiro para uso dos funcionários.

Cozinha, despensa, recepção e almoxarifado anexo às salas. A quantidade de alunos está descrita no quadro Relação Aluno Transporte

A Escola Municipal Floresta São João, localizada na Floresta São João, foi vinculada a Escola Municipal Floresta.

RELAÇÃO DE ALUNO POR LOCALIDADE QUE FAZEM USO DO TRANSPORTE			
NOME DA ESCOLA	LOCALIDADE/BAIRRO	DISTANCIA DA LOCALIDADE EM METROS	QUANTIDADE DE ALUNOS
EM.FLORESTA	FLORESTA	1.500	09
EM.FLORESTA	FLORESTA/FUNDÃO	1.500	05
EM.FLORESTA	FLORESTA SÃO JOÃO	3.000	06
EM.FLORESTA	CARIJOS	13.000	37
TOTAL		57	

5.3 VULNERABILIDADES

A ESCOLA MUNICIPAL FLORESTA / E.F.S.J toma em consideração, na definição de seu cenário de risco, as vulnerabilidades gerais e específicas que seguem:

- a. facilitação de condições que permitam a transmissão do vírus, através de contatos diretos (aperto de mão, beijos, atingimento por partículas de pessoa infectada que tosse ou espirra, etc.) ou mediados (toque em superfícies infectadas, etc., seguido de toque com as mãos na boca, nariz e olhos), particularmente, em sociedades com hábitos sociais de maior interatividade física interpessoal;
- b. falta de certos hábitos e cuidados de higiene pessoal e relacional ou negligência no seu cumprimento, nomeadamente os hábitos associados à lavagem regular e adequada das mãos, etiquetas corretas de tossir e espirrar;
- c. insuficiente educação da comunidade escolar para a gestão de riscos e para a promoção da saúde (em especial, contextos epidemiológicos) que, em certos casos, se associa a baixa educação científica e dificuldades de pensamento crítico;
- d. atitudes de negação do vírus, da COVID-19 e/ou de seu impacto, decorrente de fake news e difusão de informação não validada cientificamente;
- e. condições específicas dos estabelecimentos, tais como tipo e dimensões das instalações físicas, condições de arejamento, espaço disponível para suficiente espaçamento das pessoas etc.;
- f. baixa percepção de risco e o descumprimento de regras sociais (por exemplo, distanciamento e isolamento social, uso de máscaras, entre outros);
- g. existência de atores pertencendo a grupos de risco;
- h. atividades essencialmente presenciais e desenvolvidas em grupos;
- i. dependência de meios de transporte coletivos

- urbanos, eventualmente saturados;
- j. falta de formação dos professores para usar tecnologia na educação;
 - k. alunos sem espaço adequado para estudo em casa, falta de equipamentos como computadores e notebooks e problemas na conexão à internet;
 - l. número insuficiente de funcionários para auxiliar na fiscalização das normas de convivência exigidas;
 - m. escassez de água (poço);(caso persista a estiagem)
Falta de separação adequada e coleta seletiva de lixo;
 - n. Número insuficiente de funcionários para limpeza e manutenção da higiene no ambiente escolar;
 - o. Espaço insuficiente para alimentação e circulação dos alunos;
 - p. Saúde mental de professores alunos e familiares;
 - q. Falta de profissionais para orientar o cumprimento das medidas de prevenção ao COVID 19;
 - r. Recurso financeiro insuficiente para adaptação escolar para atender as medidas sanitárias estabelecidas no PLANCON.
 - s. Protocolos de segurança a serem seguidos por profissionais que trabalham em mais de uma escola ou município.

5.4 CAPACIDADES INSTALADAS/ A INSTALAR

As escolas municipais de Floresta e Floresta São João consideram já terem instaladas e a instalar as seguintes capacidades. Considera já ter instaladas e a instalar as seguintes capacidades:

Capacidades instaladas

- Formação da comissão escolar de gerenciamento da pandemia, através do decreto municipal nº 3005 de 05 de outubro de 2020.
- Cronograma das reuniões das comissão escolar para elaboração e estudo do PLANCON.
- Ferramenta para facilitar o monitoramento de registros por meios de boletins elaborados pela escola (drive).
- Portão para entrada e para de saída.
- Dispenser para álcool 70% nas entradas das portas de sala de aula, banheiros e cozinha.
- Aparelhos para aferir a temperatura de alunos e funcionários
- Pátio amplo e aberto.
- Comunicação com as famílias via Whatsapp.
- Tapete sanitizante para esterilização dos calçados.
- Se houver casos a Escola Municipal Floresta está a uma distância de 2.500 metros do posto de saúde.

Capacidades a instalar

- a. Dispor de ambiente específico para isolamento de pessoas que no meio do expediente/aula possam vir a ter algum tipo de sintoma;
- b. Estabelecer fluxos de encaminhamento de pessoas com sintomas à rede de atenção pública ou privada;
- c. Estabelecer protocolos internos de testagem aferição de temperatura e rastreamento e afastamento de contatos de casos confirmados;
- d. A capacitação da comissão escolar, a qual posteriormente irá repassar para a comunidade escolar com intuito de colocar em prática as ações elencadas neste plano.
- e. Se possível contratação de funcionários, serviços gerais, professores e monitores de pátio;
- f. Aquisição de materiais e EPis para funcionários;
- g. Sistema de descarte correto de EPis; com aquisição de lixeiras com tampa e de pedal.
- h. Escalonamento da entrada e de saída dos alunos no transporte escolar;
- i. Capacitação de profissionais da área: de serviços gerais, professores e monitores de pátio e demais profissionais que se julguem necessários;
- j. Espaço disponível para perfuração de poço artesiano;(caso persista a estiagem)
- k. Se possível a aquisição de equipamentos hidráulicos do local do poço artesiano ate ao acesso a caixa d'água.(caso persista a estiagem)
- l. Se possível coleta seletiva do lixo;
- m. Cumprimento dos protocolos de segurança pela comunidade escolar, principalmente pelos professores que atuam em outras escolas e municípios;
- n. Comunicação e informação dos protocolos de segurança no centro de atendimento ao COVID 19. (47 3653 2156)
- o. Orientação da comunidade escolar quanto a resiliência e às responsabilidades, a curto , e ao longo prazo;
- p. Dispor de canais de comunicação para integração da comunidade escolar whatsapp da escola (47-92875293)
- q. Plano estará disponível no mural e no whatsapp da escola e no site oficial do município (papanduva@papanduva.sc.gov.br).
- r. Entrega PlanConEdu para a validação pelo comitê municipal;
- s. Solicitar recursos para implantação do PlanConEdu (planejamento do PDDE emergencial);
- t. Realização de simulados de mesa (antes) com a comunidade escolar.

5.6. NÍVEIS DE PRONTIDÃO/AÇÃO

Este plano de contingência vincula-se aos níveis de prontidão/ação definidos no Quadro 1, que estão baseados em indicações da OMS e correspondem à terminologia que vem sendo utilizada pelo Ministério da Saúde em suas análises. Tal terminologia parece-nos a mais adequada tanto à natureza da pandemia, como para os estabelecimentos a que se destina: Preparação; Resposta (subdividida em Contenção e Mitigação); e Recuperação.

FASES	SUBFASES	CARACTERÍSTICAS	PLANCON
PREPARAÇÃO		Não existe epidemia ou existe em outros países de forma ainda não ameaçadora	
RESPOSTA	Contenção (por vezes, subdividida em simples no início e alargada quando já há casos no país/estado)	<p>Pode ir desde quando há transmissão internacional em outros países ou casos importados em outros estados (contenção inicial) até à situação da existência de cadeias secundárias de transmissão em outros estados e/ou casos importados no estado, mas sem cadeias de transmissão secundária (contenção alargada).</p> <p>Inclui medidas como o rastreamento (por meio de testes), isolamentos específicos (para evitar o contágio da população a partir de casos importados) e vigilância de entradas, saídas e deslocamentos de pessoas, buscando erradicar o vírus. O limite da contenção é quando as autoridades perdem o controle do rastreamento, o vírus se propaga e entra em transmissão local. Considera-se na fase de Contenção duas subfases Contenção Inicial e Contenção Alargada.</p>	<p>Alerta (quando somente há ocorrências em outros estados)</p> <p>e</p> <p>Perigo Iminente (quando há casos importados no estado, mas sem cadeias de transmissão secundária)</p>

RECUPERAÇÃO	Mitigação (podendo, se houver medidas muito firmes como testagem generalizada, isolamento de casos e impedimento de entradas chegar até à Supressão)	<p>A mitigação deve começar logo quando há transmissão local e intensificar-se quando há transmissão sustentada ou comunitária.</p> <p>Sabendo-se que não será possível evitar todos os contágios, tenta-se diminuir o avanço da pandemia, com ações como suspensão de aulas, fechamento de comércio, bares e restaurantes, cancelamento de eventos esportivos, congressos, shows e espetáculos, suspensão ou limitação de transportes etc.</p> <p>Quando a situação de contágio está sob maior controle e caminha para uma fase de recuperação estas medidas restritivas podem ser flexibilizadas.</p>	Emergência de Saúde Pública
		<p>Caracteriza-se inicialmente pela redução do contágio e óbitos e controle parcial da epidemia, sustentada em indicadores oficiais de evolução de taxas de contágio e de ocupação de atendimento hospitalar. Posteriormente, pela superação do surto epidêmico e/ou surgimento de vacina e/ou descoberta de medicamentos adequados para o tratamento da COVID-19, comprovados cientificamente pelas autoridades competentes podendo considerar-se consolidada (recuperação plena). Até que isso aconteça, deve-se manter medidas preventivas adequadas para evitar o surgimento de novos focos de infecção e reversão do achatamento da curva de contágio. Na ocorrência de reversão da redução do contágio as medidas adequadas de prevenção e controle deverão ser retomadas, em partes similares às previstas para a fase de Contenção.</p>	

6. GOVERNANÇA E OPERACIONALIZAÇÃO DA RESPOSTA

A gestão de uma situação de crise, tão grave como a que nos confrontamos e temos que lidar, exige um ajuste na governança, ou seja, nos processos de governar neste tempo de crise. Referimo-nos, em especial, à interação e tomada de decisão entre os atores envolvidos neste problema coletivo, acompanhada da criação, reforço e/ou remodelação de diretrizes e normas e implementação de ações adequadas.

Na governança, diretamente, relacionada com a operacionalização das dinâmicas e ações operacionais de resposta, salientam-se três domínios fundamentais:

- a. o das diretrizes, dinâmicas e ações operacionais (e respectivos protocolos) a implementar;
- b. o do Sistema de Comando Operacional, propriamente dito, diferenciado do “normal” sistema e processo de governo, mas com ele interligado, e que se torna necessário constituir para coordenar toda a implementação a eventuais ajustes do plano, indicando equipe e responsável em cada domínio;
- c. o do Sistema de Alerta e Alarme, incluindo as dinâmicas de comunicação e os processos de monitoramento e avaliação, que permite, identificar os eventuais ajustes que se torna necessário implementar.

7. GOVERNANÇA E OPERACIONALIZAÇÃO DA RESPOSTA

A gestão de uma situação de crise, tão grave como a que nos confrontamos e temos que lidar, exige um ajuste na governança, ou seja, nos processos de governar neste tempo de crise. Referimo-nos, em especial, à interação e tomada de decisão entre os atores envolvidos neste problema coletivo, acompanhada da criação, reforço e/ou remodelação de diretrizes e normas e implementação de ações adequadas.

Na governança, diretamente, relacionada com a operacionalização das dinâmicas e ações operacionais de resposta, salientam-se três domínios fundamentais:

- a. o das diretrizes, dinâmicas e ações operacionais (e respectivos protocolos) a implementar;
- b. o do Sistema de Comando Operacional, propriamente dito, diferenciado do “normal” sistema e processo de governo, mas com ele interligado, e que se torna necessário constituir para coordenar toda a implementação a eventuais ajustes do plano, indicando equipe e responsável em cada domínio;
- c. o do Sistema de Alerta e Alarme, incluindo as dinâmicas de comunicação e os processos de monitoramento e avaliação, que permite, identificar os eventuais ajustes que se torna necessário implementar.

7.1 DIRETRIZES, DINÂMICAS E AÇÕES OPERACIONAIS (DAOP)

As diretrizes, dinâmicas e ações operacionais a serem implementadas encontram-se indicadas na sequência.

No planejamento da implementação das diretrizes, dinâmicas e ações sugere-se que seja usada, como referência, a ferramenta de qualidade 5W2H. Os 5 W (das iniciais do nome em inglês) são:

W1) porque será feito;

W2) o que será feito;

W3) onde será feito:

W4) quando será feito:

W5) quem o fará.

Os dois H:

H1) como será feito;

H2) quanto custará.

A Escola Municipal Floresta estabelece as seguintes diretrizes que seguem nos quadros síntese que resumem as principais dinâmicas e sugestões de ações que podem ser realizadas, sendo que as diretrizes com mais detalhes estão disponíveis nos links de acesso.

MEDIDAS SANITÁRIAS

<https://drive.google.com/file/d/13JpI3blnU3Do59SkO8xlQLI2LUcc5rJ8/view?usp=sharing>

O que (ação)

Onde

Quando

Quem

Como

Plano de contingência da Escola Floresta/Floresta São João para covid – 19	Estabelecimentos de ensino	Enquanto durar a pandemia	Funcionários Pais Alunos	Através das diretrizes estabelecidas
Plano de contingência escolar para covid – 19	Estabelecimentos de ensino	Enquanto durar a pandemia	Funcionários Pais Alunos	Através das diretrizes estabelecidas
Comunicar, informar, orientações As normas de condutas relativas aos espaços físicos e à prevenção e ao controle do Covid – 19	Locais visíveis e de circulação como: acessos aos estabelecimentos, salas de aula, banheiros, refeitórios, corredores, dentre outros	Enquanto durar a pandemia	Funcionários e outros setores responsáveis	- Placas - Cartazes - Monitores de pátio
Adotar rotinas de orientações de alunos e funcionários sobre as medidas de prevenção, monitoramento e controle de transmissão do COVID – 19	Unidade escolar	Enquanto durar a pandemia	Comunidades Escolar	-Troca de máscaras, -higienização e descarte de máscaras - Higienização das mãos e de objetos, - Manutenção da etiqueta respiratória - respeito ao distanciamento social

<p>Recomendar</p> <p>Acompanhamento aos casos suspeitos ou confirmados,</p>	<p>Unidade escolar</p>	<p>Sempre que necessário</p>	<p>- Responsáveis, Professor Funcionário S.C.O.</p>	<p>Acompanhar os casos suspeitos ou confirmados, na comunidade escolar, e com as autoridades locais, a evolução dos casos positivos, para gerenciar o funcionamento do estabelecimento,</p> <p>- avaliando a adequação da continuidade das aulas,</p> <p>- cancelando-as, se necessário as aulas , quando possível,</p>
---	------------------------	------------------------------	---	---

<p>Orientar sobre a importância de evitar tocar os olhos, nariz e boca,</p>	<p>Unidade escolar</p>	<p>Sempre que necessário;</p> <ul style="list-style-type: none"> -após chegar ao estabelecimento de ensino; - após tossir e/ ou espirrar -Após uso do banheiro; - após uso do transporte; - após tocar em superfícies tais como: maçanetas das portas, corrimãos, interruptores; 	<p>Todos os funcionários</p>	<ul style="list-style-type: none"> -Etiqueta da tosse; - higienizando as mãos sempre que necessário. - limpeza dos locais utilizados; - uso do álcool gel 70% - uso de máscaras descartáveis ou tecido
<p>Higiene das mãos de todos os membros da comunidade escolar</p>	<p>na Unidade escolar</p>	<p>Sempre que necessário</p>	<ul style="list-style-type: none"> - funcionários; - Comunidade escolar 	<p>Sinalização e avisos escritos, orientação do uso adequado dos dispenser</p>
<p>RECOMENDAÇÃO quanto ao uso obrigatório de máscaras</p>	<p>Unidade escolar</p>	<p>Enquanto durar a pandemia</p>	<p>Pelos funcionários da escola</p>	<ul style="list-style-type: none"> - Orientação através de monitores de pátio; - cartazes informativos

<p>Readequar os espaços físicos</p>	<p>Pátio Salas de aulas Refeitórios Ambientes coletivos</p>	<p>Enquanto durar a pandemia</p>	<p>Funcionários Alunos Visitantes</p>	<p>-Respeitando o limite de ocupação; - respeitando o distanciamento - demarcação o piso dos espaços físicos, em salas de aulas refeitórios ambientes coletivos; Uso individualizado de carteiras e cadeiras.</p>
<p>Definir pontos exclusivos para entrada, saída e circulação de pessoas</p>	<p>Entrada Saída e Pátio aberto</p>	<p>Enquanto durar a pandemia</p>	<p>Funcionários Alunos Visitantes</p>	<p>- Respeitando o distanciamento mínimo entre as pessoas - evitar aglomerações em áreas comuns ; - escalonar os horários de entrada e saídas</p>

<p>Escalonar os horários de intervalo, refeições, e utilização de áreas comuns</p>	<p>Pátios</p> <p>Salas</p> <p>Entradas e saídas</p>	<p>Enquanto durar a pandemia</p>	<p>Funcionários</p> <p>Alunos</p> <p>Visitantes</p>	<p>- respeitar o mínimo de pessoa.</p> <p>- respeitar o distanciamento mínimo obrigatório;</p> <p>-</p>
<p>Evitar o acesso de pais, responsáveis, cuidadores e/ou visitantes caso haja a necessidade assegurar o respeito às regras de cada unidade</p>	<p>Estabelecimento de ensino</p>	<p>Enquanto durar a pandemia</p>	<p>pais, responsáveis, cuidadores e/ou visitantes</p>	<p>- restringir o acesso;</p> <p>-uso de máscara;</p> <p>- distanciamento obrigatório;</p> <p>-demarcar no piso o lugar para esperar ser atendido.</p>
<p>Desabilitar ou lacrar as torneiras e bebedouros que permitam a ingestão de água diretamente, de forma que se evite o contato da boca do usuário com o equipamento.</p>	<p>Na unidade escolar</p>	<p>Enquanto durar a pandemia</p>	<p>Funcionários</p>	<p>- equipamento que possibilite a retirada de água apenas em copos descartáveis ou recipientes de uso individual</p> <p>- álcool em gel ao lado do bebedouro;</p> <p>- higienização das mãos antes e após a retirada da água</p>

<p>Aferiça de temperatura de toda comunidade escolar</p>	<p>Entrada</p>	<p>Quando necessario</p>	<p>Responsável do dia Monitor de pátio</p>	<p>- Controle de acesso</p> <p>- vedar a entrada de pessoas com temperatura igual ou superior a 37.8 (trinta e sete, oito) graus célsius;</p> <p>- encaminhar para sala de observação.</p> <p>-encaminhar as famílias para o procurar posto de saúde mais próximo</p>
---	----------------	--------------------------	--	--

<p>Higienização dos estabelecimentos</p>	<p>Estabelecimento de ensino</p>	<p>A cada troca de turno</p>	<p>Trabalhadores responsáveis pela limpeza</p>	<ul style="list-style-type: none"> - equipamentos de higiene; - dispensadores de álcool em gel; -lixeira com tampa com dispositivo que permita a abertura e fechamento sem o uso das mãos; -desinfecção adequadas de materiais, - higienizar todos ambientes com soluções de hipoclorito.
---	----------------------------------	------------------------------	--	---

<p>Higienizar a cada turno, as superfícies comuns e os utensílios e matérias de uso comum.</p>	<p>Unidade Escolar</p>	<p>Sempre que necessário</p>	<p>Responsáveis pela limpeza</p>	<ul style="list-style-type: none"> - carteiras; - cadeiras; - livros; - materiais didáticos; e multimídias -Tablets; - computadores, - disponibilizar sabonete líquido -toalhas de papel; - álcool em gel, nos banheiros
<p>Capacitar os trabalhadores; Exigir uso dos EPIs;</p>	<p>Cursos online Webinar</p>	<p>Sempre que houver necessidade</p>	<p>-Prestadores de serviços; - Trabalhadores:</p> <ul style="list-style-type: none"> -cozinha - pátio -limpeza -monitores -professores 	<p>Disponibilizar EPIs.(máscaras, luvas , protetor facial...)</p>

Monitorar os trabalhadores com vistas à identificação precoce de sintomas do COVID- 19		Quando apresentar sintomas	Funcionários e alunos	Equipamentos de proteção individual
Orientar os trabalhadores e alunos a observar, monitorar e informar se caso apresentem sintomas de síndrome gripal e/ou convivam com pessoas sintomáticas suspeitas ou confirmadas com COVID-19.	Na unidade escolar	Sempre que necessário	Responsável pelo estabelecimento Ou ao profissional de referência - vigilância epidemiológica	-se alunos menores Comunicar os pai e responsáveis- -Se funcionario afasta-lo imediatamente de suas funções ate elucidação diagnostica

Definir fluxo de casos suspeitos	Na unidade escolar	Sempre que necessário	Casos suspeitos	- evitando o contato outros indivíduos; - evitando tocar em objetos.
Notificar o caso suspeito	Unidade escolar SUS Central.	Sempre que necessário	Responsável pelo estabelecimento Vigilância epidemiológica	Orientações e encaminhamentos
Limpeza do local e objetos	Unidade escolar	Sempre que necessário	Funcionários da limpeza	- Área de isolamento
Recomendar afastamento	Em casa	Sempre que necessário	Alunos e Trabalhadores	- Afastamento por 7 dias a contar do início dos sintomas - fazer a testagem
Para os casos confirmados para COVID-19, tanto de alunos quanto trabalhadores, é recomendável afastamento por 07 (sete) dias a contar do início dos sintomas, podendo retornar às atividades após este período, desde que estejam assintomáticos.	Escola	Resultado do Teste	Alunos Professor	- Divulgação de resultado do teste; distribuição de folders informativos e orientação

Suspender as aulas por 7 dias ou até a liberação da vigilância epidemiológica	Unidade escolar Unidade escolar -	Casos confirmados Atestado médico	Alunos Funcionários	- Quando 7 (sete) ou mais casos positivos na unidade escolar
Garantir, sem prejuízos de aprendizagem ou/e salarial	Unidade escolar	Casos suspeitos ou confirmados	Alunos e trabalhadores	-Retorno dos alunos; -Retorno dos funcionários -Evitar a evasão e abandono escolar;
Atualizar acompanhamento -	Unidade Escolar	Periodicamente	Responsável pelo estabelecimento o Vigilância Epidemiológica	Registro atualizado
Receber os alunos na escola	Na entrada e saída da escola	Chegada e Saída	Funcionários -	Recebendo os alunos - Encaminhar alunos para sala de aula; - Sinalização nos corredores; - Manter distanciamento; - Evitar a interação com alunos de turmas diferentes; - Escalonamento dos intervalos

Realizar lanches e refeições	Unidade escolar	Durante a pandemia	Funcionários Professores Alunos	- na própria sala de aula, quando não houver refeitório - refeitório
Proibir materiais didáticos. - priorizar atividades com materiais áudio visual	Na sala	Durante a pandemia	Professores Alunos	-Manuseio de vários matérias e objetos ao mesmo tempo ou sequencialmente ;
Higienizar brinquedos matérias e objetos	Na sala	Durante a pandemia	Responsáveis pela limpeza	Higienizando diariamente a cada turno, após o uso;
Definir sanitários para uso exclusivo	Unidade escolar	Durante a pandemia Dispuserem de infraestrutura	SCO e professores	-Placas de orientações;
Uso de máscara	Unidade escolar	Durante a pandemia	Comunidade escolar e visitantes	Orientações estabelecidas na portaria SES 194 de 11 de março de 2022.

Adotar medidas para higiene das mãos	Unidade escolar	Durante a pandemia	Professores Alunos	Higienizando adequadamente a higiene das mãos, com a regularidade necessária;
Aferir a temperatura	Unidade escolar	Quando necessário	-Responsáveis pela unidade escolar; -Monitor de pátio;	-Com termômetros infravermelho;
Alimentação escolar	Unidade escolar	Todos os dias	Responsáveis pela merenda escolar	- servir em sala de aula; - horários escalonados; -servir no refeitório;
Uso do parquinho	Unidade escolar	De acordo com o planejamento	Funcionários da limpeza Professores Alunos	- escalonar o horário para cada turma; -higienizar completamente após o uso
Entrada e saída dos alunos	Unidade escolar	Diariamente	Funcionários Monitor de pátio	Evitar aglomerações

<p>Higienizar, a cada uso, materiais e utensílios de uso comum, como colchonetes, tatames, trocadores, cadeiras de alimentação, berços entre outros. A higienização completa deverá ser realizada entre os turnos também.</p>	<p>Unidade Escolar</p>	<p>Durante a vigência do Plano.</p>	<p>Equipe Gestora/ Equipe Pedagógica / Comissão Escolar / Equipe Docente.</p>	<p>- Utilizando álcool 70% ou soluções sanitizantes; - Lavar periodicamente com água e sabão.</p>
<p>Não é permitido o uso de brinquedos e outros materiais que não sejam passíveis de higienização.</p>	<p>Unidade Escolar</p>	<p>Durante a vigência do Plano.</p>	<p>Equipe Gestora/ Equipe Pedagógica</p>	
<p>Não é permitido compartilhar objetos de uso individual, como copos, talheres</p>	<p>Unidade Escolar</p>	<p>Durante a vigência do Plano.</p>	<p>Equipe Gestora/ Equipe Pedagógica / Comissão Escolar / Equipe Docente.</p>	<p>Copos; - Talheres; - Mamadeiras; - Lenços; - Travesseiros; - Toalhas; - Entre outros.</p>

Os funcionários devem supervisionar o uso dos produtos utilizados na higienização das mãos e superfícies	Unidade Escolar do	Durante a vigência	plano Equipe Gestora, pedagógica, Docente, Comissão Escolar	
Recomendado o uso de máscaras	Unidade Escolar	Durante a vigência	Equipe Gestora,	supervisão de máscara Crianças de três à cinco anos sob durante a permanência no estabelecimento de ensino plano pedagógica, Docente, Comissão Escolar

MEDIDAS ESPECÍFICAS PARA ESTUDANTES E CRIANÇAS
PÚBLICO ALVO DA EDUCAÇÃO ESPECIAL

O público alvo da Educação Especial requer atenções e apoios diferenciados por apresentarem condições singulares de aprendizagem e interação, por isso a necessidade de protocolos sanitários específicos. Ações para alunos incluídos nas escolas regulares:

O quê (ação) (W2)	Onde (W3)	Quando (W4)	Quem (W5)	Como (H1)	Quanto (H2)
------------------------------------	----------------------------	------------------------------	----------------------------	----------------------------	------------------------------

Inclusão, atendimento e permanência dos alunos com deficiência	Unidade escolar	Durante a vigência do plano	Equipe Gestora/ Equipe Pedagógica / Comissão Escolar / Equipe Docente / Profissionais de Apoio	A Unidade Escolar deve definir entre escola e pais, formas de condução das atividades dos estudantes com deficiência, de maneira a ampliar a segurança e a reintegração destes no ambiente escolar	- Ampliando a segurança e integração destes no ambiente escolar
Estabelecer profissionais responsáveis pela entrada e saída do estudante.	Unidade escolar	Durante a vigência do Plano.	Equipe Gestora/ Equipe Pedagógica / Comissão Escolar / Equipe Docente / MONITORES	evitando a entrada de pais e ou responsáveis;	
Auxiliar o estudante quanto às medidas de higienização . de mãos e demais medidas de prevenção e controle.	Unidade Escolar	Durante a vigência do Plano.	Equipe Gestora/ Equipe Pedagógica / Comissão Escolar / Equipe Docente / Profissionais de Apoio.	HIGIENIZAÇÃO DAS de mãos e demais medidas de prevenção e controle.	

Garantir o distanciamento entre um estudante e outro.	Unidade Escolar	Durante a vigência do Plano.	Equipe Gestora/ Equipe Pedagógica / Comissão Escolar / Equipe Docente / Profissionais de Apoio.	Orientando e demarcando as limitações	
Orientar quanto a recomendação do uso de máscaras.	Unidade Escolar	Durante a vigência do Plano.	Equipe Gestora/ Equipe Pedagógica / Comissão Escolar / Equipe Docente / Profissionais de Apoio. Famílias	Por meio de conversas instrucionais	
Esclarecer ao segundo professor as medidas de higienização necessárias no auxílio das atividades pedagógicas, alimentação e na troca do aluno.	Unidade Escolar	Durante a vigência do Plano.	Equipe Gestora/ Equipe Pedagógica / Comissão Escolar / Equipe Docente / Profissionais de Apoio.	Através de orientações	

MEDIDAS PEDAGÓGICAS

<https://drive.google.com/file/d/1n97iksLAGrEv2uJnPzCtVI02UNLZH2s/view?usp=sh>

O QUE (AÇÃO)	ONDE	QUANDO	QUEM	COMO	QUANTO
Acesso e permanência	Unidade Escolar	Permanente	Alunos, Comissão Escolar	Busca ativa	- Necessário parceria com os pais
Retomada das aulas 100% presenciais	Unidade Escolar	Início do ano letivo de 2022	Alunos, direção, professores, comissão escolar	Utilizando os protocolos de segurança, recomendado o uso de máscaras, álcool 70%, distanciamento	- Produtos e EPI's para seguir os protocolos de segurança
Adequação de métodos pedagógicos	Turmas	Antes do retorno das aulas	Professores	Baseado na BNCC	- Necessário de acordo com o planejamento
Garantir os direitos de aprendizagem na educação infantil	Centros de Educação Infantil	Permanente	Alunos, Professores, Direção, S.M.E.	Desenvolvendo os trabalhos pedagógicos	- Adequar materiais concretos de acordo com a faixa etária, necessário verificar recursos financeiros
Mapeamento de atividades não presenciais e entrega das mesmas	Unidade Escolar	Início do ano letivo	Equipe pedagógica	Busca ativa	-Contato -Visita domiciliar (com veículo público)
Assegurar atividades escolares não presenciais aos alunos que se enquadrem nos grupos de risco	Unidade Escolar	Ano letivo	Professores e Equipe pedagógica	Com entrega de atividades impressas aos responsáveis	- O estudante deverá comprovar através de laudo médico a necessidade de afastamento das aulas presenciais
Orientação das atividades de regime de ensino não presencial quando necessário	Unidade Escolar	Início dos bimestres	Professores	Através de observação no dia a dia, do desenvolvimento dos estudantes	-Obrigatório acompanhamento e entrega das apostilas quando necessário.
Realizar busca ativa	Unidade Escolar	Permanente	Direção, responsáveis pela unidade, Conselho Tutelar, Promotoria	Contato com pais ou responsáveis	-Necessário contato e veículo público

Realizar atividades extras quando possível	Unidade Escolar	Permanente	Professor Equipe pedagógica S.M.E.	Através de Aulas no contra turno	-Necessário espaço de recebimento desses alunos no contra turno
Divulgação das estratégias pedagógicas para realização das atividades presenciais e não presenciais	Mídias e Redes Sociais	Durante a Pandemia	Secretaria da Educação	Panfletos informativos, Spots na rádio	-Verificar a necessidade de recursos financeiros
Garantir acesso as TICs	Unidade Escolar	Permanente	Secretaria da educação	Cabos de rede, Computadores	Verificar necessidade de recursos financeiros
Planejamento organizacional e pedagógico	Unidade Escolar	Antes do início do ano letivo	Equipe Pedagógica	Planeja a organização da escola e o trabalho pedagógico com os alunos	- Verificar necessidade de recursos financeiros
Atendimento com profissionais especializados de acordo com a necessidade para as comunidades escolares	Unidade Escolar CRAS SUS	Permanente	Profissionais especializados solicitados pela direção	Agendamento de atendimentos quando necessário	Necessário parceria ou contratação de profissionais especializados
Adoção de novas estruturas de organização escolar	Unidade Escolar	Início do ano letivo e quando necessário	Equipe escolar e SAÚDE	Definir a organização das turmas, quantidade de alunos e funcionários. Adequar entrada e saída de pessoas, definir os espaços de acordo com os protocolos de segurança	Verificar necessidade de recursos financeiros
Realizar a formação avaliativa diagnóstica	Turmas	-Educação Infantil – diariamente de acordo com o desenvolvimento da	Professores	-Educação Infantil – Observação e descrição do desenvolvimento do aluno. - Ensino	De acordo com a necessidade

		criança. -Ensino Fundamental – Bimestral		Fundamental – Avaliação Quantitativa.	
Adotar critério para auxiliar na promoção dos estudantes	Turmas	Durante o bimestre	Professores	Atividades diárias, Recuperação paralela	De acordo com a necessidade
Elaboração de instrumentos para avaliação diagnóstica	Turmas	Durante o bimestre	Professores	De acordo com a necessidade de cada aluno	De acordo com a necessidade
Desenvolver novas estratégias para o processo pedagógico, observando a continuidade da aprendizagem no processo formativo	Turmas	Durante as aulas	Professores	Criar materiais concretos de acordo com a necessidade de desenvolvimento de cada criança, observando a individualidade de cada um	Verificar a necessidade de recursos financeiros
Aprimorar o uso de TICs nas propostas de planejamento das atividades	Turmas	No desenvolvimento das atividades	Professores Alunos	Online e plataformas virtuais	Verificar a necessidade de recursos financeiros
Planejamento interdisciplinar	Unidade Escolar	Permanente	Professores	Na realização de planejamentos pedagógicos, interagindo com os profissionais de outras áreas	Verificar a necessidade de recursos financeiros
Adequação do Projeto Político Pedagógico	Unidade Escolar	Anualmente e alterar quando se fizer necessário	Comunidade Escolar	Através de reuniões e debates	Sem custo
Incentivar a autonomia pedagógica dos professores	Unidade Escolar	Diariamente	Equipe Pedagógica	Através do diálogo e auxílio por parte da direção	Verificar a necessidade de recursos financeiros
Elaborar estratégias para recuperação de aprendizagem	Turmas	Permanente	Professor	Em contra turno em parceria com profissional especializado	Necessidade de parceria ou contratações de profissionais

Desenvolver atividades educativas sobre higienização e etiqueta respiratória	Turmas	Permanente	Professor e técnico da saúde	Em sala de aula, através de palestras, teatros, panfletos informativos, vídeos, brincadeiras...	De acordo com a necessidade
Desenvolver atividade pedagógicas de prevenção ao COVID-19	Unidade Escolar	Comunidade Escolar	Comunidade Escolar	Panfletos informativos, vídeos, dinâmicas...	De acordo com a necessidade de gastos

MEDIDAS DA ALIMENTAÇÃO ESCOLAR

<https://drive.google.com/file/d/1n97iksLAGrEv2uJnPzCtVI02UNLZH2s/view?usp=sh>

O que (ação)	Onde	Quando	Quem	Quanto
Atualizar o manual de boas práticas.	Unidade escolar	Necessário	Nutricionista	Adequar para o controle de disseminação do covid-19
Orientar os estabelecimentos	Unidade escolar	Necessário	Nutricionista Auxiliares de cozinha.	Manipular e preparar os alimentos de acordo com o manual de boas práticas e os procedimentos operacionais padronizados de forma de combater a disseminação da Covid-19

Utensílios higienizados	Cozinha de cada unidade escolar	Sempre que necessário	Auxiliares de cozinha	Conforme definido no manual de boas práticas de manipulação de alimentos de cada estabelecimento.
Orientar os trabalhadores a evitar tocar o rosto	Unidade escolar	Sempre	Auxiliares de cozinha	Evitar tocar os olhos e a máscara durante a produção e a distribuição dos alimentos
Troca de uniformes	Unidade escolar	Sempre	Auxiliares de cozinha	Os uniformes devem ser trocados, no mínimo, diariamente Usar exclusivamente nas dependências de armazenamento, preparo e distribuição dos alimentos
Substituir os serviços de autosserviço de bufê	Unidade escolar	Na hora da refeição	Auxiliares de cozinha	Utilizar porções individuais. Funcionários específicos para servir todos os pratos e entregar os utensílios
Higienização adequada	Unidade escolar	A cada uso	Funcionários da limpeza	Higienização das mesas, cadeiras, bancos e similares

<p>Horários alternados para distribuição dos alimentos</p>	<p>Unidade escolar</p>	<p>A cada refeição</p>	<p>Responsáveis pela escola, auxiliares da cozinha</p> <p>Alunos</p>	<p>Estabelecer horários alternados para a distribuição de alimentos</p> <p>Utilização do refeitório evitando aglomerações</p>
<p>Organizar o refeitório</p>	<p>Unidade escolar</p>	<p>Sempre que necessário</p>	<p>Auxiliares da cozinha e da limpeza</p>	<p>Organizar as mesas e as cadeiras no refeitório de modo assegurar que a utilização proporcione o distanciamento mínimo de um 1,5metros entre as pessoas</p> <p>Obedecer e respeitar o distanciamento entre pessoas no refeitório em outras atividades da entrada á saída</p>
<p>Programar , e organizar a utilização do refeitório</p>	<p>Unidade escolar</p>	<p>Sempre que necessário</p>	<p>Professores , funcionários, alunos</p>	<p>Respeitar a capacidade de 1/3 por vez</p> <p>Cronograma para a utilização evitar agrupamentos e cruzamentos entre os trabalhadores</p> <p>Garantir a manutenção e a distancia mínima 1,5metros entre</p>

				os trabalhadores
Recomendar a não utilização de alimentos externos	Unidade escolar	Sempre que necessário	Alunos , professores , funcionários e responsáveis pela unidade.	Evitar alimentos externos Caso haja necessidade, este devera estar higienizado embalado conforme as recomendações sanitárias
Não utilizar e partilhar alimentos e utensílios	Unidade escolar	Sempre que necessário	Alunos ,professores funcionários e responsáveis pela unidade	Não utilizar e partilhar os mesmos utensílios como copos ,talheres, pratos entre outros
Utilizar Orientar a troca	Unidade escolar	A todo momento	Alunos ,professores funcionários ,responsáveis escolares ,visitantes	Recomenda-se utilizar a máscara durante toda a permanência no ambiente, retirando somente no consumo do alimento Orientar a troca, higienização , armazenamento e descarte conforme estabelecido na portaria SES nº224/2020
Orientar entregadores e outros trabalhadores	Unidade escolar	Sempre que necessário	Funcionários e entregadores	Não entrarem no local de manipulação de alimentos

Realizar formação e treinamento educação infantil e ensino fundamental	Unidade escolar, online	Antes da retomada dos trabalhos e sempre que necessário	Funcionários envolvidos em todos os processos da alimentação escolar	Recebimento , armazenamento , pré preparo, preparo, distribuição , acompanhamento e fiscalização , seguindo os procedimentos das diretrizes sanitárias planos de contingência e protocolos escolares
Plano de comunicação educação infantil e ensino fundamental	Unidade escolar	Sempre que necessário	Comunidade escolar	Orientar a comunidade escolar sobre os procedimentos alimentares , seguindo os procedimentos das diretrizes sanitárias planos de contingência e protocolos escolares
Higienização de kits alimentares	unidade escolar	Necessário	Funcionários da cozinha	Higienizar quando necessário kits de alimentação de acordo com as normas sanitárias
Recomendar uso do manual de boas prática na preparação dos alimentos /mamadeiras	Unidade escolar	Sempre que necessário	Funcionários da cozinha Educação infantil e Ensino fundamental	Utilizar o manual de boas práticas de manipulação e procedimentos operacionais padronizados do lactário de forma adequá-los para o combate da disseminação do

				<p>covid-19</p> <p>Realizar lanches e refeições preferencialmente na própria sala de aula .</p>
Evitar troca de espaços	Unidade escolar	Hora da refeição	Alunos , funcionários e professores	Evitar troca de espaços alimentação dentro da própria sala de aula
Higienizar utensílios e superfícies	unidade escolar	Sempre que necessário	Funcionários da limpeza e da cozinha	<p>Higienizar utensílios e superfícies conforme o manual de boas práticas</p> <p>Os detergentes e desinfetantes devem ser adequados para cada finalidade</p> <p>Regularizados pela ANVISA seguir orientações do rótulo</p>
Orientar higiene pessoal	Unidade escolar	Sempre	Comunidade escolar	<p>Roupas adequadas e limpas;</p> <p>uniformes devem ser trocados, no mínimo, uma vez ao dia;</p>

Distribuição de alimentos	Unidade escolar	Hora da refeição	Funcionários da cozinha	Alternar horários para a distribuição de alimentos. Evitar o compartilhamento de utensílios
Recomenda-se utilizar máscara	Unidade escolar	A todo momento	Alunos ,professores ,funcionários ,responsáveis escolares ,visitantes	Recomenda-se utilizar a máscara durante toda a permanência no ambiente, retirando somente no consumo do alimento Orientar a troca, higienização , armazenamento e descarte conforme estabelecido na portaria SES nº224/2020
Orientar entregadores e outros trabalhadores nos centros de educação infantil	Unidade escolar, cozinha, lactário	Sempre que necessário	Funcionários e entregadores	Não entrarem no local de manipulação de alimentos
Servir e transportar alimentos	Unidade escolar (cozinha, sala de aula)	Sempre que necessário	Funcionários da cozinha	Servir os alimentos que serão transportados para a sala de aula em recipientes higienizados e com tampa

MEDIDAS TRANSPORTE ESCOLAR

https://drive.google.com/file/d/1-f_KWOhot0A263pxiacSmpvm_BgexkGC/view?usp=sharing

O QUE (AÇÃO)	ONDE	QUANDO	QUEM	COMO
Limitar e controlar a lotação máxima dos transportes escolares	Van Kombi Micro-ônibus Ônibus	Entrada e saída de passageiros	Funcionários - Alunos - Monitor de ônibus	- Respeitando o limite de passageiros - ocupar o mesmo lugar todos os dias - agrupar os alunos de uma mesma escola, região
Ordenar as entradas e saídas dos passageiros	Transporte terceirizados e próprio	Quando utilizar o transporte	Todos que utilizarem o transporte	- Utilizando a parte traseira dos veículos
Manter os basculantes e janelas dos veículos abertos exceto nos dias de chuva e frio	Transporte terceirizados e próprio	Quando utilizar o transporte	Todos que utilizarem o transporte	Mantendo-os abertos
Recomendar a utilização de máscaras dentro do transporte	Transporte terceirizados e próprio	Quando utilizar o transporte	Todos que utilizarem o transporte	Recomendado a utilização de máscara
Orientar que nos pontos de embarque mantenham a distância mínima de 1 metro (um metro) das demais pessoas	Transporte terceirizados e próprio	Quando for utilizar o transporte escolar	Pais Responsáveis Passageiros	- Mantendo a distância estabelecida nos protocolos - Orientar aos pais e responsáveis que acompanhem/aguardeno ponto de embarque; - O motorista/monitor deverá relatar o fato a equipe gestora da escola - Devera buscar orientações com a vigilância epidemiológica municipal
Disponibilizar álcool 70% Orientar etiqueta de tosse	Transportes terceirizados e próprio	Ao embarque, desembarque e na permanência no veículo	Passageiros	- Higienizar as mãos ao entrar e sair - Cartaz de como utilizar a etiqueta tosse
Orientar os horários de chegada e saída dos estudantes	Unidade escolar	Entrada e saída	Funcionários estudantes	Escalonamentos dos horários de entrada e saída dos alunos
Orientar aos trabalhadores os	Transporte	Quando necessário	- Motorista - Monitor de	- Informar ao responsável pelo

procedimentos para encaminhamento das pessoas que apresentam síndrome gripal e sintomas do covid-19			ônibus	estabelecimento de ensino -As autoridades sanitárias e epidemiológicas
Orientar e reforçar os cuidados pessoais	Transporte terceirizado e próprio	Antes, durante e depois do uso do transporte escolar	Motoristas Monitores Prestadores de serviço do transporte	-Utilizar álcool 70% -Lavar as mãos com água e sabão - Recomendável o uso de máscara
Obrigatoriedade do ciclo vacinal completo da COVID-19	Transporte escolar	Calendário de vacina	Trabalhadores do transporte escolar	- Apresentar a carteira de vacina sempre que solicitado
Orientação aos pais e responsáveis sobre a utilização do transporte	Unidades escolares	Início do uso do transporte escolar	Responsáveis pelas escolas Profissionais de saúde Pais Responsáveis	-Panfletos -Orientações online, WhatsApp, rádio
Campanha de conscientização de transporte próprio	Unidade escolar	Sempre que necessário	Responsáveis pelas escolas Profissionais de saúde Pais Responsáveis	- Orientação para evitar a contaminação - Priorizar a utilização do transporte próprio
Priorizar o embarque de alunos da educação infantil e crianças com necessidades especiais	Nos veículos	Utilizar o transporte	Motorista Monitor Crianças da educação infantil Crianças com necessidades especiais	- No embarque e desembarque -Na ocupação dos bancos dianteiros
Proibir a entrada de pais e/ou responsáveis exceto em casos que os mesmo auxiliem o estudante com necessidades especiais seguindo as medidas sanitárias	Nos veículos	Utilizar o transporte	Motorista Monitor	-Auxiliar crianças com necessidades especiais ou outra limitação

GESTÃO DE PESSOAS

<https://drive.google.com/file/d/13fykW7jWvt7CYvppxmCHIWM15D3Q61eF/view?usp=sharing>

<u>O QUE (AÇÃO)</u>	<u>ONDE</u>	<u>QUANDO</u>	<u>QUEM</u>	<u>COMO</u>
Reforçar as medidas de prevenção da doença	Estabelecimento de ensino	Retorno das aulas	Comunidade escolar	-Distanciamento social -Recomendável o uso de máscara -Higiene das mãos -Limpeza do ambiente de trabalho -Afastamento de sintomáticos -Monitoramento dos sintomas -Boa ventilação dos ambientes
Realizar triagem identificação e isolamento de casos suspeitos	Estabelecimento de ensino	Sempre que adentrar o estabelecimento	Comunidade escolar	- Casos suspeitos ou confirmados que apresentam sintoma: febre, dores no corpo calafrio, falta de ar, tosse, dor de garganta, diarreia, alteração de paladar ou olfato e dificuldades respiratórias. - Encaminhamento dos casos suspeitos aos serviços de saúde
Monitoramento contínuo	Estabelecimento de ensino	Sempre que adentrar o estabelecimento	Comunidade escolar e visitantes	-Distanciamento social -Recomendável o uso de máscara -Higiene das mãos -Aferir a temperatura
Orientar buscar	Estabelecimento de ensino	Casos suspeitos	Comunidade escolar e visitantes	<u>Apresentando sintomas já citados</u> - Manter em isolamento -Encaminhar para Unidade de Saúde -Manter o isolamento de 7 dias a partir do início dos sintomas -Deve-se orientar os familiares ao isolamento domiciliar -Caso apresente sintomas procurar Unidade de Saúde
Realizar e garantir diagnóstico para mapear os indivíduos que se enquadram no grupo de risco	Estabelecimento de ensino	Retorno aos trabalhos presenciais	Comunidade escolar	-Através do preenchimento do formulário diagnóstico padrão
Carga horária	Estabelecimento	Atuando	Servidores	-Planejamento das

	to de ensino	presencialmente		atividades para as novas metodologias de ensino conforme as diretrizes pedagógicas -Planejamento democrático e coletivo de carga horaria
Considerar a legislação municipal vigente	Secretaria da educação e setor de recursos humanos	Quando necessário	Servidores que preenchem os requisitos estabelecidos	-Edital do processo seletivo 2021 -Processo seletivo -Chamadas públicas
Formação e treinamento	Secretaria da educação, secretaria da saúde, defesa civil e INTERNET	Antes do retorno as aulas	Comunidade escolar	-Preparar para o retorno das aulas -Cartilha de orientações sobre os cuidados básicos de prevenção do COVID-19 -Materiais visuais afixados em lugares visíveis -Planos de contingência -Protocolos escolares - Ensino conforme diretrizes pedagógicas -Testes simulados
Encaminhamentos para o acolhimento e acompanhamento	Unidade escolar	Antes do retorno as aulas	Comunidade escolar	-Serviço de apoio psicossocial -Serviço de apoio aos servidores no enfrentamento das incertezas da pandemia -Formações virtuais -Campanhas motivacionais visando o bem-estar de todos
Preparar um ambiente acolhedor	Unidade escolar	Antes o retorno as aulas	Servidores Alunos	-Recepção da comunidade escolar no retorno das atividades escolares
Acompanhar o pós retorno	Unidade escolar	Durante o retorno	Comunidade escolar	-Frequência e desempenho de alunos e professores -realizar encaminhamentos após observar necessidade.
Obrigatoriedade do ciclo vacinal completo contra a COVID-19 de todos os servidores da educação	Rede de educação municipal	De acordo com o calendário vacinal da saúde	Servidores da educação	- Apresentar a carteira de vacinação com o ciclo vacinal para equipe gestora.
Incentivar a vacinação dos alunos contra a COVID-19	Unidade escolar Secretaria da Educação Rede de Saúde	De acordo com o calendário vacinal da saúde	Comunidade escolar	- Através de divulgação nas redes sociais, folder's, cartilhas...

DIRETRIZES PARA COMUNICAÇÃO E INFORMAÇÃO

O QUE (AÇÃO)	ONDE	QUANDO	QUEM	COMO
Identificar as principais funções a serem desenvolvidas nas Unidades de Gestão Operacional -SCO	No município	Antes e durante o retorno das aulas	Comitês Municipais Comissões escolares	Tarefas e atividades Para a função dos três níveis (estratégicos, tático e operacionais)
Desenvolver programas de capacitação	No estabelecimento de ensino	Retorno da aula	Alunos Professores Servidores	-Medidas pedagógicas -Sanitárias -De distanciamento social envolvendo os diferentes espaços físicos -Uso do ambiente escolar -Medidas de monitoramento - Detecção e encaminhamentos de casos suspeitos -Dinâmica de informação e comunicação para gestão da crise sanitária etc...
Adotar rotinas regulares de capacitação e treinamento	Estabelecimento de ensino	Retorno das aulas	Alunos Professores Servidores	-Medidas de prevenção Monitoramento e controle da transmissão do COVID-19 -Orientações, protocolos e diretrizes estabelecidas em linguagem acessível;
Capacitar na comunidade escolar	Secretaria da educação e saúde	Antes e durante do retorno as aulas	Comunidade escolar	-Ações de higiene na utilização do transporte público e escolar -Utilização, troca, armazenamento e descarte de máscaras -Higienização das mãos e objetos -Etiqueta respiratória -Como se alimentar com segurança

Treinar as comissões escolares para fiscalizações dos regimentos e diretrizes	Unidade escolar	Retorno das aulas	Comissões escolares	-Observar as normas de segurança sanitária
Promover treinamento específico sobre higienização	Unidade escolar	Antes do retorno das aulas	Servidores responsáveis pela limpeza	-Proceder a Higienização e desinfecção nos ambientes, superfícies e materiais.
Capacitar profissionais pela triagem	Unidade escolar	Antes do retorno das aulas e sempre que necessário	Monitor de pátio	-Cursos online
Capacitar e treinar para procederem às ações quando se depararem com indivíduos com sintomas de síndrome gripal	Comunidade escolar	Antes do retorno das aulas e sempre que necessário	Servidores e alunos	-Cursos online -Panfletos -Diretrizes sanitárias
Realizar capacitação de servidores e prestadores de serviços do transporte escolar para retorno das aulas	Comunidade escolar	Antes do retorno das aulas e sempre que necessário	Servidores ou prestadores de serviço no transporte escolar	-Cursos online -Diretrizes sanitárias
Realizar capacitação de servidores e prestadores de serviços da alimentação escolar para retorno das aulas	Comunidade escolar	Antes do retorno das aulas e sempre que necessário	Servidores ou prestadores de serviço da alimentação escolar	-Cursos online -Diretrizes Sanitárias -Planos de contingencia -Protocolos escolares (recebimento, armazenamento, pré-preparo, distribuição, acompanhamento e fiscalização)
Oportunizar, promover, capacitar e adequar as metodologias pedagógicas para nova forma de ensino	Comunidade escolar	Antes do retorno das aulas e sempre que necessário	Professores	-Conforme as diretrizes pedagógicas -Estratégias que garantam o acesso e aprendizagem do estudante -Metodologias ativas -Ferramentas digitais -Gamificação (jogos digitais) -Planejamentos alinhados a BNCC -Currículo referencia -Novas proposta

				pedagógicas -Avaliação diagnóstica e processual -Avaliação na perspectiva do percurso formativo -Usos das TICs
Proceder à articulação e integração Intersectorial com outras instituições/ política	Instituições envolvidas	Necessário	Saúde Assistência social Segurança pública Alunos	-As propostas serão realizadas pelas instituições diferentes e que, se acionadas, precisam estar prontos para prestar atendimento
Treinamentos para diferentes atores envolvidos	Estabelecimento de ensino	Sempre que necessário	Saúde Assistência social Segurança pública Alunos Funcionários da educação	Treinamento de gestão e comunicação de casos suspeitos do Covid-19 seguindo os protocolos e diretrizes
Formar treinar e preparar o retorno seguro as atividades presenciais	Defesa civil de Santa Catarina	Antes do retorno das aulas	Comunidade escolar	- Através do módulo voltado aos desastres de natureza biológica, módulos de preparação e resposta a eventos adversos

MEDIDAS DE COMUNICAÇÃO E INFORMAÇÃO

O QUE (AÇÃO)	ONDE	QUANDO	QUEM	COMO
ORGANIZAR UM PLANO DE COMUNICAÇÃO PARA ORIENTAR A COMUNIDADE ESCOLAR SOBRE OS PROCEDIMENTOS ALIMENTARES, DE TRANSPORTE, DE MEDIDAS SANITÁRIAS, QUESTÕES PEDAGÓGICAS, DE GESTÃO DE PESSOAS, DE	SECRETARIA DE EDUCAÇÃO UNIDADES ESCOLARES EM PARCERIA COM SAÚDE, ASSISTÊNCIA, PROTEÇÃO E DEFESA CIVIL, ENTRE	ANTES DA RETOMADA DAS AULAS, DURANTE O RETORNO ATÉ A NORMALIDADE	SETOR DE COMUNICAÇÃO(QUANDO HOUVER), COORDENADORIAS REGIONAIS E MUNICIPAIS , ETC	-ARTICULAR PARCERIAS INTERINSTITUCIONAIS -UTILIZAR DIFERENTES MEIOS DE COMUNICAÇÃO(MÍDIAS SOCIAIS, GRUPOS DE WHATSAPP, ENCONTROS VIRTUAIS, ETC) -ESTABELECE O TIPO DE COMUNICAÇÃO A

TREINAMENTO E CAPACITAÇÃO, DE FINANÇAS.	OUTRAS			SER FEITA: AVISO, ALERTA, NEWS LETTER, ETC.
ESTABELECE O PROCESSO DE COMUNICAÇÃO ENTRE O SCO, A COMUNIDADE ESCOLAR, A COMUNIDADE EXTERNA E OS MEIOS DE COMUNICAÇÃO LOCAIS	SECRETARIA DE EDUCAÇÃO UNIDADE ESCOLAR COORDENADORIA REGIONAL	ANTES DA RETOMADA DAS AULAS, DURANTE O PERÍODO ATÉ O RETORNO DEFINITIVO	SCO SETOR DE COMUNICAÇÃO	-DEFINIR UM FLUXOGRAMA DE INFORMAÇÕES -CONTATAR COM MEIOS DE COMUNICAÇÕES LOCAIS (RÁDIOS, TV, IMPRENSA) - ESTABELECE QUEM SERÁ O INTERLOCUTOR
CONSCIENTIZAÇÃO ACERCA DAS INCERTEZAS DO COVID-19	SECRETARIA DE EDUCAÇÃO UNIDADE ESCOLAR COORDENADORIA REGIONAL	ANTES DA RETOMADA DAS AULAS, DURANTE O PERÍODO ATÉ O RETORNO DEFINITIVO	SCO SETOR DE COMUNICAÇÃO	-LINKS -MATERIAL IMPRESSO -PALESTRAS
PROMOVER A COMPREENSÃO ACERCA DO QUE JÁ SE SABE SOBRE O NOVO CORONAVÍRUS E A PANDEMIA DE COVID-19	SECRETARIA DE EDUCAÇÃO UNIDADE ESCOLAR COORDENADORIA REGIONAL COMUNIDADE ESCOLAR	ANTES DA RETOMADA DAS AULAS, DURANTE O PERÍODO ATÉ O RETORNO DEFINITIVO	SCO SETOR DE COMUNICAÇÃO SECRETARIA DA EDUCAÇÃO, UNIDADE ESCOLAR, COORDENADORIA REGIONAL	-DIVULGAÇÃO POR MEIOS DE COMUNICAÇÃO LOCAL, SITES OFICIAIS, PLATAFORMAS, VIDEO CONFERÊNCIAS, INFORMATIVOS, REDES SOCIAIS.
PROMOVER A COMPREENSÃO, TANTO SOBRE AS PRINCIPAIS FORMAS DE CONTÁGIO ASSOCIADAS À COVID-19. COMO SOBRE ATITUDES E COMPORTAMENTOS MAIS EFICAZES PARA A PREVENÇÃO DESSE CONTÁGIO	SECRETARIA DE EDUCAÇÃO UNIDADE ESCOLAR COORDENADORIA REGIONAL COMUNIDADE ESCOLAR	ANTES DA RETOMADA DAS AULAS, DURANTE O PERÍODO ATÉ O RETORNO DEFINITIVO	SCO SETOR DE COMUNICAÇÃO SECRETARIA DA EDUCAÇÃO, UNIDADE ESCOLAR, COORDENADORIA REGIONAL	-DIVULGAÇÃO POR MEIOS DE COMUNICAÇÃO LOCAL, SITES OFICIAIS, PLATAFORMAS, VIDEO CONFERÊNCIAS, INFORMATIVOS, REDES SOCIAIS .
PROMOVER A ADOÇÃO DE ATITUDES RESPONSÁVEIS EQUILIBRADAS. INCORPORAR A	SECRETARIA DE EDUCAÇÃO UNIDADE ESCOLAR COORDENADORIA REGIONAL	ANTES DA RETOMADA DAS AULAS, DURANTE O PERÍODO ATÉ O RETORNO	SCO SETOR DE COMUNICAÇÃO SECRETARIA DA	-DIVULGAÇÃO POR MEIOS DE COMUNICAÇÃO LOCAL, SITES OFICIAIS, PLATAFORMAS,

COMUNICAÇÃO DE RISCO DENTRO DE UM PLANEJAMENTO PROMOVER A COMUNICAÇÃO COM O PÚBLICO, COMUNIDADE	DORIA REGIONAL COMUNIDADE ESCOLAR	DEFINITIVO	EDUCAÇÃO, UNIDADE ESCOLAR, COORDENADORA REGIONAL	VIDEO CONFERÊNCIAS, INFORMATIVOS, REDES SOCIAIS..
IDENTIFICAR OS PRINCIPAIS MEIOS DE COMUNICAÇÃO SOCIAL MAIS EFETIVOS. PROMOVER A IDEIA DE TRANSPARÊNCIA DA INFORMAÇÃO. UTILIZAR CANAIS DE COMUNICAÇÃO CONFIÁVEIS E EFICAZES	SECRETARIA DE EDUCAÇÃO UNIDADE ESCOLAR COORDENADORA REGIONAL COMUNIDADE ESCOLAR	ANTES DA RETOMADA DAS AULAS, DURANTE O PERÍODO ATÉ O RETORNO DEFINITIVO	SCO SETOR DE COMUNICAÇÃO SECRETARIA DA EDUCAÇÃO, UNIDADE ESCOLAR, COORDENADORA REGIONAL	-DIVULGAÇÃO POR MEIOS DE COMUNICAÇÃO LOCAL, SITES OFICIAIS, PLATAFORMAS, VIDEO CONFERÊNCIAS, INFORMATIVOS, REDES SOCIAIS, IMPRENSA ESCRITA.
AVALIAR A CAPACIDADE DE COMUNICAÇÃO. ANALISAR E ENTENDER O PERFIL DO(S) PÚBLICO(S)-ALVO.	SECRETARIA DE EDUCAÇÃO UNIDADE ESCOLAR COORDENADORA REGIONAL	ANTES DA RETOMADA DAS AULAS, DURANTE O PERÍODO ATÉ O RETORNO DEFINITIVO	SCO SETOR DE COMUNICAÇÃO SECRETARIA DA EDUCAÇÃO, UNIDADE ESCOLAR	-ATRAVÉS DE ENQUETES, PESQUISAS, LINHAS DIRETAS OU UM WEBSITE, CANAIS DE COMUNICAÇÃO
MANTER A CONFIANÇA, LEVANDO EM CONSIDERAÇÃO AS REAÇÕES DO PÚBLICO-ALVO E MODIFICANDO O PLANO DE COMUNICAÇÃO DE RISCO. ESTABELECE O DIÁLOGO. PROMOVER O FLUXO E A INTEGRAÇÃO ENTRE INFORMAÇÕES EXTERNAS E INTERNAS.	SECRETARIA DE EDUCAÇÃO UNIDADE ESCOLAR COORDENADORA REGIONAL COMUNIDADE ESCOLAR	ANTES DA RETOMADA DAS AULAS, DURANTE O PERÍODO ATÉ O RETORNO DEFINITIVO	SCO SETOR DE COMUNICAÇÃO SECRETARIA DA EDUCAÇÃO, UNIDADE ESCOLAR, COORDENADORA REGIONAL	-ARTICULAR PARCERIAS INTERINSTITUCIONAIS -UTILIZAR DIFERENTES MEIOS DE COMUNICAÇÃO (MÍDIAS SOCIAIS, GRUPOS DE WHATSAPP, ENCONTROS VIRTUAIS, ETC)
DEFINIR UM MECANISMO DE COMUNICAÇÃO INTERNA. CRIAR UM CANAL ESPECÍFICO E DE	SECRETARIA DE EDUCAÇÃO UNIDADE ESCOLAR COORDENADORA	ANTES DA RETOMADA DAS AULAS, DURANTE O PERÍODO ATÉ O RETORNO	SCO SETOR DE COMUNICAÇÃO SECRETARIA DA	-DIVULGAÇÃO POR MEIOS DE COMUNICAÇÃO LOCAL, SITES OFICIAIS, PLATAFORMAS,

FÁCIL ACESSO. ELABORAR FORMAS DE COMUNICAÇÃO ATRAENTES E EFICAZES	DORIA REGIONAL COMUNIDADE ESCOLAR	DEFINITIVO	EDUCAÇÃO, UNIDADE ESCOLAR, COORDENADORA REGIONAL	VIDEO CONFERÊNCIAS, INFORMATIVOS, REDES SOCIAIS, IMPRENSA ESCRITA.
ADEQUAR A LINGUAGEM E O FORMATO DAS MENSAGENS CONSIDERANDO A EXISTENCIA DE PESSOAS COM DEFICIÊNCIAS AUDITIVAS, VISUAIS, COGNITIVAS E DE OUTROS ETNIAS(INDIGENAS) OU DE OUTROS PAÍSES	SECRETARIA DE EDUCAÇÃO UNIDADE ESCOLAR COORDENADORA REGIONAL COMUNIDADE ESCOLAR	ANTES DA RETOMADA DAS AULAS, DURANTE O PERÍODO ATÉ O RETORNO DEFINITIVO	SCO SETOR DE COMUNICAÇÃO SECRETARIA DA EDUCAÇÃO, UNIDADE ESCOLAR, COORDENADORA REGIONAL	-DIVULGAÇÃO POR MEIOS DE COMUNICAÇÃO LOCAL ,SITES ODICIAIS, PLATAFORMAS, VIDEO CONFERÊNCIAS, INFORMATIVOS, REDES SOCIAIS, IMPRENSA ESCRITA.
DESENVOLVER CAMPANHAS E PEÇAS DE MULTIMIDIA QUE APRESENTEM INFORMAÇÕES-CHAVE E QUE POSSAM SER COMPARTILHADAS ONLINE E SER TRANSMITIDAS POR DIFERENTES MÍDIAS. INFORMAR CONTINUALMENTE AO PÚBLICO INTERNO E EXTERNO ACERCA DO PROCESSO DE GESTÃO DA CRISE SANITÁRIA	SECRETARIA DE EDUCAÇÃO UNIDADE ESCOLAR COORDENADORA REGIONAL COMUNIDADE ESCOLAR	ANTES DA RETOMADA DAS AULAS, DURANTE O PERÍODO ATÉ O RETORNO DEFINITIVO	SCO SETOR DE COMUNICAÇÃO SECRETARIA DA EDUCAÇÃO, UNIDADE ESCOLAR, COORDENADORA REGIONAL	-DIVULGAÇÃO POR MEIOS DE COMUNICAÇÃO LOCAL ,SITES ODICIAIS, PLATAFORMAS, VIDEO CONFERÊNCIAS, INFORMATIVOS, REDES SOCIAIS, IMPRENSA ESCRITA.
PROVIDENCIAR QUE O CONTEÚDO DAS MENSAGENS ENVIADAS PELAS INSTITUIÇÕES PARTICIPANTES E PELA UNIDADE ESCOLAR INCLUA: INFORMAÇÕES SOBRE AS MEDIDAS TOMADAS PELA INSTITUIÇÃO PARA PROTEGER OS SEUS	SECRETARIA DE EDUCAÇÃO UNIDADE ESCOLAR COORDENADORA REGIONAL COMUNIDADE ESCOLAR	ANTES DA RETOMADA DAS AULAS, DURANTE O PERÍODO ATÉ O RETORNO DEFINITIVO	SCO SETOR DE COMUNICAÇÃO SECRETARIA DA EDUCAÇÃO, UNIDADE ESCOLAR, COORDENADORA REGIONAL	-DIVULGAÇÃO POR MEIOS DE COMUNICAÇÃO LOCAL ,SITES ODICIAIS, PLATAFORMAS, VIDEO CONFERÊNCIAS, INFORMATIVOS, REDES SOCIAIS, IMPRENSA ESCRITA.

MEMBROS;
 INFORMAÇÃO
 SOBRE O IMPACTO
 DA SITUAÇÃO DE
 EMERGÊNCIA NA
 VIDA DA
 INSTITUIÇÃO;
 INFORMAÇÕES
 SOBRE AS MEDIDAS
 PEDAGÓGICAS, DE
 ALIMENTAÇÃO, DE
 GESTÃO DE
 PESSOAS, DE
 TREINAMENTO E
 CAPACITAÇÃO;
 SOBRE O POSSÍVEL
 PERÍODO DE
 RETORNO ÀS
 AULAS, ENTRE
 OUTRAS.

DIVULGAR
 AMPLAMENTE E
 DISPONIBILIZAR
 TODOS OS
 MATERIAIS
 PRODUZIDOS E
 ELABORADOS PARA
 AUXILIAR NO
 PROCESSO DE
 PLANEJAMENTO,
 ORGANIZAÇÃO E
 TOMADA DE
 DECISÃO SOBRE O
 RETORNO ESCOLAR.

SECRETARIA
 DE
 EDUCAÇÃO
 UNIDADE
 ESCOLAR
 COORDENADORA
 REGIONAL
 COMUNIDADE
 DE
 ESCOLAR

ANTES DA
 RETOMADA DAS
 AULAS,
 DURANTE O
 PERÍODO ATÉ O
 RETORNO
 DEFINITIVO

SECRETARIA
 DE
 EDUCAÇÃO
 UNIDADE
 ESCOLAR,
 COORDENADORA
 REGIONAL

-DIVULGAÇÃO POR
 MEIOS DE
 COMUNICAÇÃO
 LOCAL, SITES
 OFICIAIS,
 PLATAFORMAS,
 VIDEO
 CONFERÊNCIAS,
 INFORMATIVOS,
 REDES SOCIAIS,
 IMPRENSA
 ESCRITA.

COMUNICAR AS
 NORMAS DE
 CONDUTAS
 RELATIVAS AO USO
 DOS ESPAÇOS
 FÍSICOS E À
 PREVENÇÃO E AO
 CONTROLE DO
 COVID-19.
 DIVULGAR
 AMPLAMENTE, PARA
 TODA A
 COMUNIDADE
 ESCOLAR, AS
 ESTRATÉGIAS
 PEDAGÓGICAS
 ADOTADAS PELA
 REDE DE ENSINO
 E/OU UNIDADE

SECRETARIA
 DE
 EDUCAÇÃO
 UNIDADE
 ESCOLAR
 COORDENADORA
 REGIONAL
 COMUNIDADE
 DE
 ESCOLAR

ANTES DA
 RETOMADA DAS
 AULAS,
 DURANTE O
 PERÍODO ATÉ O
 RETORNO
 DEFINITIVO

SECRETARIA
 DE
 EDUCAÇÃO
 UNIDADE
 ESCOLAR,
 COORDENADORA
 REGIONAL

-AFIXAR CARTAZES
 COM AS MESMAS
 NORMAS EM LOCAIS
 VISÍVEIS E DE
 CIRCULAÇÃO, TAIS
 COMO: ACESSOS
 AOS
 ESTABELECIMENTOS,
 SALAS DE AULA,
 BANHEIROS,
 REFEITÓRIOS,
 CORREDORES,
 DENTRE
 OUTROS(DAOP
 SANITÁRIA, DAOP
 PEDAGÓGICA)
 -DIVULGAÇÃO POR
 MEIOS DE
 COMUNICAÇÃO

ESCOLAR				LOCAL, SITES OFICIAIS, PLATAFORMAS, VIDEO CONFERÊNCIAS, INFORMATIVOS, REDES SOCIAIS, IMPRENSA ESCRITA.
INCLUIR NO PLANO DE COMUNICAÇÃO INDICAÇÕES PARA A COMUNIDADE ESCOLAR RELATIVAS AOS PROCEDIMENTOS ALIMENTARES, CONFORME AS DIRETRIZES SANITÁRIAS, PLANOS DE CONTINGÊNCIA E PROTOCOLOS ESCOLARES(DAOP ALIMENTAÇÃO).	SECRETARIA DE EDUCAÇÃO UNIDADE ESCOLAR COORDENADORIA REGIONAL COMUNIDADE ESCOLAR	ANTES DA RETOMADA DAS AULAS, DURANTE O PERÍODO ATÉ O RETORNO DEFINITIVO	SECRETARIA DE EDUCAÇÃO, UNIDADE ESCOLAR, COORDENADORIA REGIONAL	-DIVULGAÇÃO POR MEIOS DE COMUNICAÇÃO LOCAL ,SITES OFICIAIS, PLATAFORMAS, VIDEO CONFERÊNCIAS, INFORMATIVOS, REDES SOCIAIS, IMPRENSA ESCRITA.(DAOP ALIMENTAÇÃO).
LEVAR AO CONHECIMENTO DOS PROFISSIONAIS DO TRANSPORTE ESCOLAR, QUER SEJAM SERVIDORES OU PRESTADORES DE SERVIÇOS(E APLICAR NO QUE COUBER), AS MEDIDAS RECOMENDADAS PARA OS DEMAIS PROFISSIONAIS VOLTADAS À ATIVIDADE ESCOLAR(DAOP TRANSPORTE). REALIZAR CAMPANHA DE CONSCIENTIZAÇÃO PARA QUE OS PAIS/RESPONSÁVEIS PRIORIZEM, QUANDO POSSÍVEL, O TRANSPORTE PRÓPRIO DE SEUS FILHOS.	SECRETARIA DE EDUCAÇÃO UNIDADE ESCOLAR COORDENADORIA REGIONAL COMUNIDADE ESCOLAR	ANTES DA RETOMADA DAS AULAS, DURANTE O PERÍODO ATÉ O RETORNO DEFINITIVO	SECRETARIA DE EDUCAÇÃO, UNIDADE ESCOLAR, COORDENADORIA REGIONAL	-DIVULGAÇÃO POR MEIOS DE COMUNICAÇÃO LOCAL ,SITES OFICIAIS, PLATAFORMAS, VIDEO CONFERÊNCIAS, INFORMATIVOS, REDES SOCIAIS, IMPRENSA ESCRITA.(DAOP TRANSPORTE).
AFIXAR AS MEDIDAS	SECRETARIA	ANTES DA	SECRETARIA	-CARTAZES

DE PREVENÇÃO POR MEIO DE MATERIAIS VISUAIS NAS UNIDADES ESCOLARES	A DE EDUCAÇÃO UNIDADE ESCOLAR COORDENADORA REGIONAL COMUNIDADE ESCOLAR	RETOMADA DAS AULAS, DURANTE O PERÍODO ATÉ O RETORNO DEFINITIVO	SETOR DE COMUNICAÇÃO SECRETARIA DA EDUCAÇÃO, UNIDADE ESCOLAR, COORDENADORA REGIONAL	-FOLDERS -DEMARCADORES -IMPRESSOS
INFORMAR DE IMEDIATO À SECRETÁRIA DE SAÚDE DO MUNICÍPIO A OCORRÊNCIA DE CASO SUSPEITO DE CONTAMINAÇÃO NO ESTABELECIMENTO DE ENSINO. INFORMAR DE IMEDIATO À SECRETÁRIA DE EDUCAÇÃO ESTADUAL/MUNICIPAL A OCORRÊNCIA CASO SUSPEITO DE CONTAMINAÇÃO NO ESTABELECIMENTO DE ENSINO	SECRETARIA DE EDUCAÇÃO UNIDADE ESCOLAR COORDENADORA REGIONAL COMUNIDADE ESCOLAR SECRETARIA DA SAÚDE	ANTES DA RETOMADA DAS AULAS, DURANTE O PERÍODO ATÉ O RETORNO DEFINITIVO	SCO SETOR DE COMUNICAÇÃO SECRETARIA DA EDUCAÇÃO, UNIDADE ESCOLAR, COORDENADORA REGIONAL	-ÁTRAVÉS DOS MEIOS DE COMUNICAÇÃO
MANTER A COMUNICAÇÃO MOTIVACIONAL E DE ENVOLVIMENTO PARA PROMOVER A ADOÇÃO DE MEDIDAS IMPLEMENTADAS PELA UNIDADE ESCOLAR E ADEQUADAS A CADA FASE DA PANDEMIA NO ESTADO, NA REGIÃO E NO MUNICÍPIO.	SECRETARIA DE EDUCAÇÃO UNIDADE ESCOLAR COORDENADORA REGIONAL COMUNIDADE ESCOLAR SECRETARIA DA SAÚDE	ANTES DA RETOMADA DAS AULAS, DURANTE O PERÍODO ATÉ O RETORNO DEFINITIVO	SCO SETOR DE COMUNICAÇÃO SECRETARIA DA EDUCAÇÃO, UNIDADE ESCOLAR, COORDENADORA REGIONAL	-EM TODOS OS MEIOS DE COMUNICAÇÃO
ESTRUTURAR O SISTEMA DE COMUNICAÇÃO DE MODO QUE A COMUNIDADE SAIBA O QUE FAZER AO RECEBER A	SECRETARIA DE EDUCAÇÃO UNIDADE ESCOLAR COORDENADORA	ANTES DA RETOMADA DAS AULAS, DURANTE O PERÍODO ATÉ O RETORNO DEFINITIVO	SCO SETOR DE COMUNICAÇÃO SECRETARIA DA EDUCAÇÃO,	-DIVULGAÇÃO POR MEIOS DE COMUNICAÇÃO LOCAL, SITES OFICIAIS, PLATAFORMAS, VIDEO

INFORMAÇÃO E OS ALERTAS	REGIONAL COMUNIDA DE ESCOLAR SECRETÁRI A DA SAÚDE		UNIDADE ESCOLAR, COORDENA DORIA REGIONAL	CONFERÊNCIAS, INFORMATIVOS, REDES SOCIAIS, IMPRESSA ESCRITA.
REFORÇAR PARCERIAS COM OS ÓRGÃOS DE COMUNICAÇÃO SOCIAL, ATRAVÉS DE FORMAÇÃO E DISPONIBILIZAÇÃO DE MATERIAIS	SECRETARI A DE EDUCAÇÃO UNIDADE ESCOLAR COORDENA DORIA REGIONAL COMUNIDA DE ESCOLAR SECRETÁRI A DA SAÚDE	ANTES DA RETOMADA DAS AULAS, DURANTE O PERÍODO ATÉ O RETORNO DEFINITIVO	SCO SETOR DE COMUNICA ÇÃO SECRETARI A DA EDUCAÇÃO, UNIDADE ESCOLAR, COORDENA DORIA REGIONAL	-DIVULGAÇÃO POR MEIOS DE COMUNICAÇÃO LOCAL ,SITES OFICIAIS, PLATAFORMAS, VIDEO CONFERÊNCIAS, INFORMATIVOS, REDES SOCIAIS, IMPRESSA ESCRITA.
ELABORAR CRONOGRAMAS PARA ATIVIDADES E PRODUTOS DE COMUNICAÇÃO, MONITORANDO SUA IMPLEMENTAÇÃO. MONITORAR O PROCESSO DE COMUNICAÇÃO E INFORMAÇÃO PERIODICAMENTE, PARA QUE ELE POSSA SER AVALIADO E MELHORADO	SECRETARI A DE EDUCAÇÃO UNIDADE ESCOLAR COORDENA DORIA REGIONAL COMUNIDA DE ESCOLAR SECRETÁRI A DA SAÚDE	ANTES DA RETOMADA DAS AULAS, DURANTE O PERÍODO ATÉ O RETORNO DEFINITIVO	SCO SETOR DE COMUNICA ÇÃO SECRETARI A DA EDUCAÇÃO, UNIDADE ESCOLAR, COORDENA DORIA REGIONAL	-WEB CONFERÊNCIA -ENQUETES -FORMULÁRIOS ONLINE.

MEDIDAS FINANCEIRAS

<https://drive.google.com/file/d/1cl4k6Rvd8C0qQS72jsLrYigCtSdcnaUk/view?usp=sharing>

O quê (ação)	Onde	Quando	Quem	Como
Identificar fonte de recursos e valores para aquisição de materiais, equipamentos e produtos necessários para a segurança sanitária e pedagógica do público alvo.	Secretaria de Educação em conjunto com as Unidades Escolares.	Antes e durante a vigência do plano.	Setor financeiro e setor de compras.	Identificar fontes de recurso existentes e Informar o quantitativo existente. Orientar quanto ao processo de compra.
Disponibilizar recursos para a aquisição de EPIs e materiais de limpeza na quantidade suficiente para atender a demanda das unidades escolares.	Secretaria de Educação em conjunto com as Unidades Escolares.	Antes do retorno das aulas.	Setor financeiro e setor de compras.	PDDE (emergencial) Definir a quantidade necessária. Elaborar orçamentos e requisições encaminhar para licitação. Proceder com o processo de compra e controlar as entregas.
Informar na requisição o projeto atividade orçamentário (níveis de ensino), para verificar os saldos das dotações orçamentárias.	Secretaria de Educação em conjunto com as Unidades Escolares	Antes do processo de compra	Setor financeiro e setor de compras	Disponibilizar modelo de requisição de compras

Disponibilizar dados e informações para uma possível captação de recursos complementares.	Secretaria de Educação em conjunto com as Unidades Escolares	A partir do momento que tiver o levantamento inicial das despesas.	Secretaria de Educação e setor financeiro.	Através de um levantamento prévio das despesas já apuradas. Através da APP PDDE emergencial
--	--	--	--	---

7.2 UNIDADE DE GESTÃO OPERACIONAL (SISTEMA DE COMANDO OPERACIONAL/COMISSÕES ESCOLARES)

AS ESCOLAS MUNICIPAIS FLORESTA E FLORESTA SÃO JOÃO adotam as seguintes estruturas de gestão operacional.

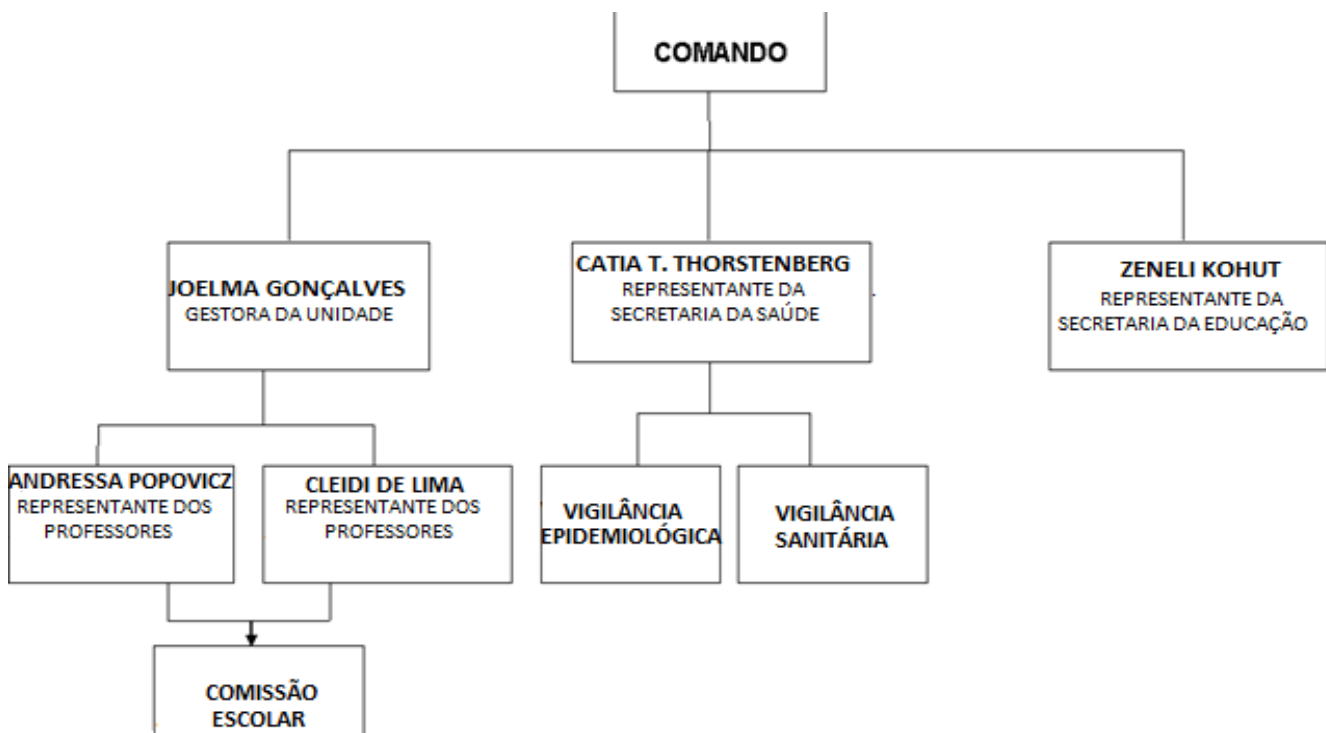


Figura 2: Organograma de um Sistema de Comando Operacional (SCO).

7.3 SISTEMA DE VIGILÂNCIA E COMUNICAÇÃO (SISTEMA DE ALERTA E ALARME)

7.3.1 Dispositivos Principais

Nosso sistema de alerta e alarme está organizado em torno de 5 dispositivos principais de vigilância e comunicação:

- A Escola Municipal Floresta conta com setores responsáveis pelo Sistema de Alerta e Alarme do Município de Papanduva são: Defesa Civil, FONE: 3653-340 ou email papanduva.resilente@gmail.com e Vigilância Sanitária, FONE 3653-2879 ou email vigilancia@papanduva.sc.gov.br
- monitoramento sistema de observações e controle de evidências (tosse persistente de alguém, queixa de sintomas compatíveis com COVID-19, medição de temperatura em casos suspeitos;
- as informações variadas plausíveis provenientes de diversas fontes (alunos e pais, funcionários, autoridades locais, entidades representativas e acreditáveis);
- através dos simulados de algumas ações (e protocolos);
- relatórios diários de responsáveis da Unidade de Gestão Operacional.

Com base nestes dispositivos procede-se um constante monitoramento das dinâmicas e ações implementadas e, se necessário, seu ajuste. No quadro abaixo apresenta-se como está organizado o sistema de vigilância e comunicação.

7.4 Monitoramento e avaliação

Tendo em vista a imprevisibilidade da evolução da pandemia, é fundamental o monitoramento constante de cenário de risco e das dinâmicas e ações operacionais adotadas, com avaliações(de processo e resultados) e constantes ajustes que se demonstrem necessários, para manter o plano de contingência atualizado. O registro das ações adotadas e das verificações realizadas é, também, importante, para salvaguardar futuras questões legais.

Os responsáveis pelo monitoramento das diferentes ação deverão ser

definidos pelo SCO.

Os registros diários da atividade da escola, de maior ou menor eficácia das diferentes dinâmicas e ações, de eventuais problemas detectados e como foram resolvidos, de questões que seja necessário resolver ou aspectos que a serem alterados, serão realizados em boletins de preenchimento expedito como o modelo do anexo 1.

As avaliações mais detalhadas, de periodicidade semanal, quinzenal e mensal com mais detalhamentos serão realizadas em relatórios como modelo disponibilizado no documento PlanConEdu escolas COVID-19 (anexo 2). Além do monitoramento, a efetiva fiscalização do cumprimento das diretrizes e protocolos estabelecidos neste plano contingência e possíveis documentos complementares colaboram para o êxito no combate à disseminação do Coronavírus.

TERMO DE COMPROMISSO E RESPONSABILIDADE

Identificação:

ESCOLA MUNICIPAL FLORESTA

Endereço: ESTRADA GERAL FLORESTA

CEP:89370-000

Bairro:FLORESTA

Telefone: (47) 991972249

Instituição: (X) pública

() privado

Se houver outras unidades escolares vinculadas identificar o número () e , endereço(s):

Sendo uma instituição Privada é inscrita(s) no CNPJ sob nº:

Sendo pública qual a mantenedora

Neste ato representada pela Comissão Escolar, conforme segue:

Nomes dos integrantes da Comissão Escolar, CPF e função:

- Joelma Aparecida Gonçalves Lima CPF: 947.150.099-00 gestor
- Andressa Popovicz CPF: 077.834.989-65, representante dos professores
- Cleide do Rocio de Lima CPF ,919.220.549-68 representante dos professores
- Luciane Pereira Vieira CPF: 007.306.159-01 representante de aluno.
- Marcia Alves Moreira CPF: 038.584.859-59, representante de aluno
- -Rosiane Belarmino CPF:075.941.619-20representante de famílias.
- Vanessa Taborda CPF: representante de famílias.
- Margarida Riberio CPF: 064.89.829-03,representante do colegiado
- Marcia Alves Moreira CPF: 038.584.859-59, representante do colegiado
- Leila Aparecida da Rocha , CPF 947.155.729-15 representante de trabalhadores higienização/ administração/alimentação
- Margarida Riberio CPF: 064.891.829-03 representante de trabalhadores higienização/ administração/alimentação.

Através da assinatura deste TERMO DE COMPROMISSO E RESPONSABILIDADE os membros da Comissão Escolar acima identificados declaram, para todos os fins de direito e para quem interessar, acompanhado da instituição de ensino acima identificada, que:

1. O presente PlanCon-Edu Escola da referida instituição de ensino foi elaborado com base no modelo do PlanCon-Edu, disponível em: <https://drive.google.com/file/d/1br689dVt3AlXxwsmzHxf SaiD4gLnucbB/view> , conforme preconiza a PORTARIA CONJUNTA nº 750/2020 SED/SES/DCSC de 25 de setembro de 2020;

2. Na elaboração do PlanCon-Edu Escolar foram seguidas os oito (8) cadernos de diretrizes estabelecidas no Plano de Contingência da Educação Estadual e Municipal bem como protocolos, normas e legislação vigentes, comprometendo-se em cumpri-las integralmente;
3. O PlanCon Edu seja entregue para análise e homologação, ao Comitê Municipal de Gerenciamento da Pandemia de COVID-19, conforme indicado pela PORTARIA CONJUNTA nº 750/2020 SED/SES/DCSC de 25 de setembro de 2020.

PAPANDUVA, MARÇO DE 2022.

Assinaturas dos integrantes da Comissão Escolar

Assinaturas dos integrantes da Comissão Escolar

Assinaturas dos integrantes da Comissão Escolar

Assinaturas dos integrantes da Comissão Escolar

Assinaturas dos integrantes da Comissão Escolar

Assinaturas dos integrantes da Comissão Escolar

Assinaturas dos integrantes da Comissão Escola

Assinaturas dos integrantes da Comissão Escola

Assinaturas dos integrantes da Comissão Escola

Assinaturas dos integrantes da Comissão Escola

Assinaturas dos integrantes da Comissão Escola

ANEXO 01

BOLETIM DIÁRIO DE OCORRÊNCIAS INFORME Nº _____

DIA: ____/____/____

DINAMICAS E AÇÕES OPERACIONAIS	OCORRÊNCIA	ENCAMINHAMENTO	RESOLUÇÃO	ALTERAÇÃO (SE HOVER)
GESTÃO DE PESSOAS	Ex. Atestado médico. Necessidade de isolamento social. Apoio psicológico. Formação, treinamento			
MEDIDAS SANITÁRIAS				
ALIMENTAÇÃO				
TRANSPORTE				
QUESTÃO PEDAGÓGICA				
OUTRAS				
OBSERVAÇÕES OU PENDÊNCIAS				

RESPONSÁVEL PELAS INFORMAÇÕES

ANEXO 02

PERÍODO: ____/____/____ à ____/____/____

Aspectos facilitadores e dificultadores das dinâmicas e ações operacionais.

DINÂMICAS E AÇÕES OPERACIONAIS	FACILITADORES	DIFICULTADORES
GESTÃO DE MEDIDAS		
ALIMENTAÇÃO		
TRANSPORTE		
QUESTÃO PEDAGÓGICA		

ANEXO 03
DADOS QUANTITATIVOS

DINÂMICAS E AÇÕES OPERACIONAIS	ASPECTOS	NÚMERO
GESTÃO DE PESSOAS	Professores envolvidos	
	Servidores envolvidos	
	Estudantes envolvidos	
	Atendimentos realizados com professores	
	Atendimentos realizados com servidores	
	Atendimentos realizados com estudantes	
	Atendimentos realizados com familiares	
MEDIDAS SANITÁRIAS	Quantidade de álcool em gel	
ALIMENTAÇÃO	Quantidade de refeições servidas	
	Quantidade de alimentos servidos em kg	
	Quantidade de motoristas treinados	
TRANPORTE	Quantidade de alunos transportados	
	Quantidade de motoristas	
	Quantidade de motoristas treinados	
QUESTÕES PEDAGÓGICAS	Quantidade de atividades desenvolvidas	
	Quantidade de material produzido	
	Quantidade de equipamentos utilizados	
	Quantidade de horas aulas	
	Quantidade de alunos	
	Quantidade de alunos no ensino remoto (grupo de risco)	

ANEXO 04

DESTAQUES EVIDENCIADOS, ASPECTOS A MELHORAR E LIÇÕES APRENDIDAS

DINÂMICAS E AÇÕES OPERACIONAIS	DESTAQUES EVIDENCIADOS	ASPECTOS A MELHORAR
GESTÃO DE PESSOAS		
MEDIDAS SANITÁRIAS		
ALIMENTAÇÃO		
TRANSPORTE		
QUESTÕES PEDAGÓGICAS		