

PLANCON/EDU

PLANO DE CONTINGÊNCIA ESCOLAR

APLICAVÉL NO CEI SONHO ENCANTADO



Equipe responsável pela atualização e aplicação do Plano:

Luiz Henrique Saliba
Prefeito Municipal

Cátia Taciana Thorstenberg
Secretária de Saúde

Bernadete Wiliczinski
Secretária da Educação

Luciane Bastos Tabalipa
Diretora Escolar



Papanduva- SC
Março de 2022

PLANO DE CONTINGÊNCIA MUNICIPAL

Plano de contingência aplicável ao Centro de Educação Infantil Sonho Encantado

Equipe responsável pela elaboração, atualização e implementação do plano:

Luiz Henrique Saliba
Prefeito Municipal

Bernadete Wiliczinski
Secretária de Educação

Cátia Taciana Thorstenberg
Secretária de Saúde

Mariana Gresczuk
Proteção e Defesa Civil

Membros da equipe:

Isolete Kuchnir
Representante da Secretaria da
Assistência Social

Jane Correia de Siqueira Herbst
Representante das Escolas da Rede
Privada

Maria Cristiane Savitzky
Representante da Secretaria da
Fazenda

Cristiane Narloch
Representante dos profissionais e
trabalhadores da Educação

Evini Roseli G. de Oliveira
Representante do Conselho Municipal
da Alimentação Escolar

Mariana Gresczuk
Representante da Coordenadoria
Municipal de Defesa Civil - COMPDEC

Laryssa Eduarda Leal

Representante dos Estudantes da Educação Básica

Eliane Ulbrich

Representante do Conselho Municipal de Educação

Ednilson Padilha

Representante das Comissões Escolares

Maria Jussélia Ratuchinski Zanghelini

Representante das Escolas da Rede Estadual

Denise Fátima de Paula

Representante do Conselho Municipal de Controle Social do FUNDEB

Michele Cristina Popovicz Leal

Representante dos Grupos Organizados dos transportadores Escolares

Alexandre Grabovski

Representante do Poder Legislativo

Luzia Aparecida Werka Zenf

Representante da APAE

Joelma Ap. Gonçalves de Lima

Representante de Instituições da Rede Municipal

Tiago Martinhuk

Representante da procuradoria do Município de Papanduva

Fernanda Caroline de Paula

Leriany Mrquardt

Lilian Aparecida Ferreira Terres

Margarete Kieski

Apoio Técnico

INTRODUÇÃO

A COVID-19 é uma doença infecciosa emergente, causada por um vírus da família dos Coronavírus – o SARS-COV-2 (de forma simplificada, como faz a OMS, 2019 – nCoV) identificado pela primeira vez em Wuhan, na China, em dezembro de 2019.

Em 30 de janeiro de 2020, o Comitê de Emergência da Organização Mundial de Saúde (OMS) decretou Emergência de Saúde Pública de Âmbito Internacional. Em 11 de março de 2020, tomando em consideração a amplitude de sua distribuição mundial, veio a ser classificada como pandemia. Segundo a OMS, para configurar uma pandemia são necessárias três condições:

- a) Ser uma nova doença que afeta a população;
- b) O agente causador ser do tipo biológico transmissível aos seres humanos e causador de uma doença grave;
- c) Ter contágio fácil, rápido e sustentável entre os humanos.

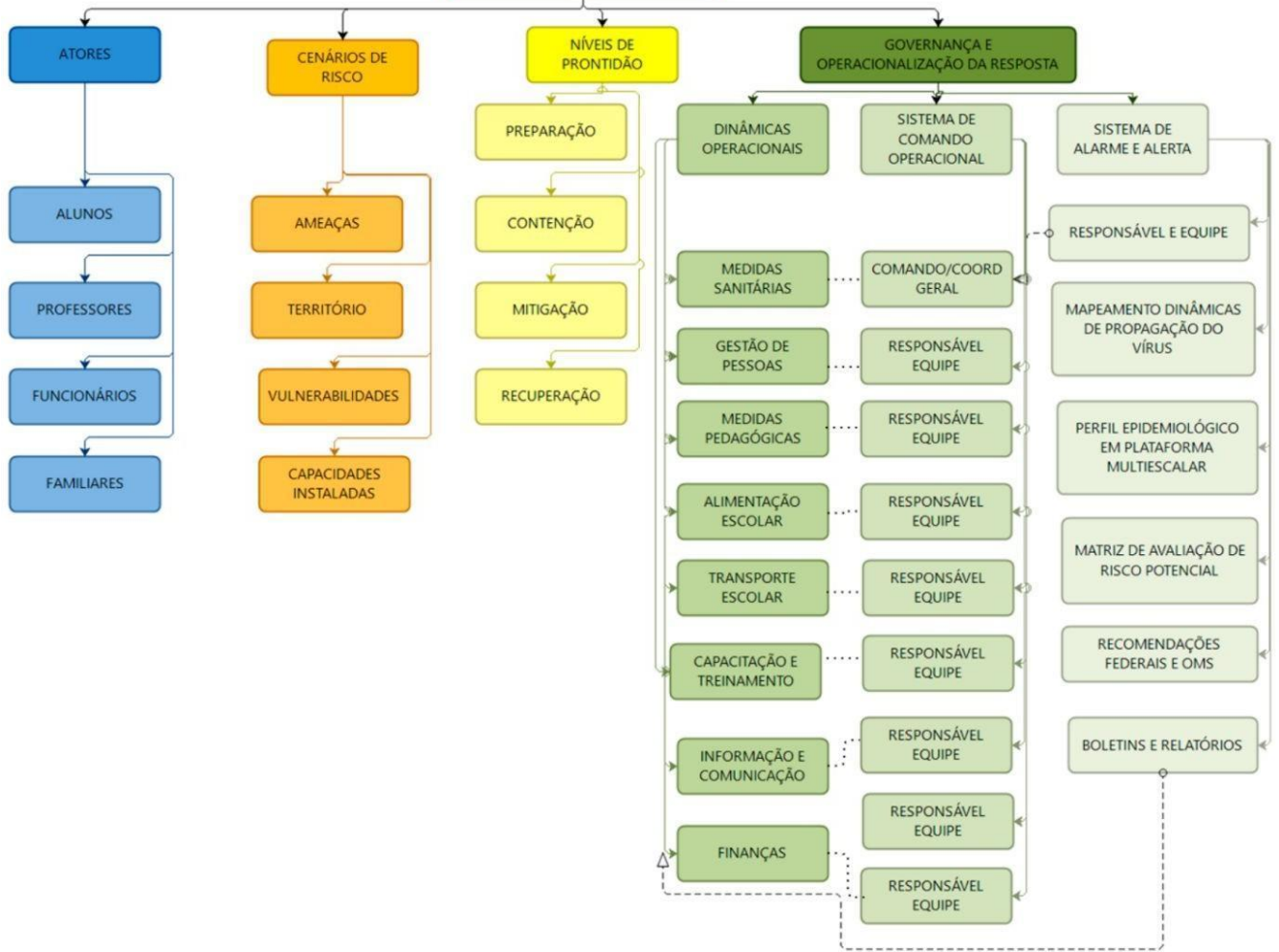
A ocorrência da COVID-19, bem como as medidas tomadas na Política Nacional de Proteção e Defesa Civil, definida pela Lei Nº 12.608, de 10 de abril de 2012. Efetivamente, estamos em estado de calamidade pública, decretada em decorrência de um desastre de natureza biológica, que se insere na rubrica “doenças infecciosas virais” (conforme o COBRADE, 1.5.1.1.0). No Brasil, o Congresso Nacional reconheceu, para fins específicos, por meio do Decreto Legislativo Nº 06, de 20 de março de 2020, a ocorrência do Estado de Calamidade Pública, nos termos da solicitação do Presidente da República.

Em Santa Catarina, o acionamento do Centro Integrado de Gerenciamento de Riscos e Desastres – CIGERD ocorreu no dia 14 de março de 2020, quando foi deflagrada a “Operação COVID-19 SC”. No dia 17 de março de 2020, o governo do Estado decretou situação de emergência, através do Decreto nº 515, por conta da pandemia de Coronavírus. O Decreto nº 562, de 17 de abril de 2020, declarou estado de calamidade pública em todo o território catarinense, nos termos do COBRADE nº 1.5.1.1.0 – doenças infecciosas virais, para fins de enfrentamento à COVID-19, com vigência de 180 (cento e oitenta) dias, suspendendo as aulas presenciais nas unidades das redes de ensino pública e privada, sem prejuízo do cumprimento do calendário letivo, até 31 de maio de 2020. Este Decreto foi alterado por outro de nº 587, de 30 de abril de 2020, que suspendeu as aulas nas unidades das redes de ensino pública e privada por tempo indeterminado. O Decreto nº 630, de 1º de junho de 2020, suspendeu até 02 de agosto de 2020 as aulas presenciais nas unidades das redes de ensino pública e privada, sem prejuízo do cumprimento do calendário letivo, o qual deverá ser objeto de reposição oportunamente.

1. ENQUADRAMENTO CONCEITUAL DE REFERÊNCIA

A estrutura do PLANCON-EDU Centro de Educação Infantil Sonho Encantado obedece ao modelo conceitual ilustrado na Figura 1.

PLANO DE CONTINGÊNCIA



2. ATORES/POPULAÇÃO ALVO

Público alvo: alunos, professores, funcionários e familiares destes do (a) Centro de Educação Infantil Sonho Encantado.

3. OBJETIVOS

4.1 OBJETIVO GERAL

Fortalecer os processos de governança da escola, definindo estratégias, ações e rotinas de atuação para o enfrentamento da epidemia enquanto persistirem as recomendações nacionais, estaduais e/ou regionais de prevenção ao contágio da COVID-19, buscando assegurar a continuidade da sua missão educacional pautada pela proteção e segurança da comunidade escolar/acadêmica.

4.2 OBJETIVOS ESPECÍFICOS

- a. Identificar os cenários de riscos (com base nas ameaças, território envolvido, vulnerabilidades e capacidades instaladas do estabelecimento de ensino);
- b. Definir as dinâmicas e ações operacionais e adotar os protocolos operacionais específicos, abrangendo todas as atividades do estabelecimento e todos os membros da comunidade escolar e cumprindo todas as recomendações oficiais;
- c. Estabelecer uma Unidade de Gestão Operacional que assegure a implementação das dinâmicas e ações definidas para diferentes fases, em especial, na retomada de atividades presenciais;
- d. Promover acesso à informação constante de boletins atualizados e outros materiais de fontes oficiais sobre a pandemia, formas de contágio e formas de prevenção;
- e. Garantir uma eficiente comunicação interna (com alunos, professores e funcionários) e externa (com pais e/ou outros familiares dos alunos, fornecedores e população em geral);
- f. Determinar quais os recursos necessários para dar uma resposta efetiva e competente, adequada a cada fase de risco/prontidão associada à COVID-19;
- g. Implementar as ações de resposta, mitigação e recuperação, em cada fase, abrangendo toda a atividade do estabelecimento;
- h. Monitorar e avaliar as ações/medidas implementadas, possibilitando ajustes nas estratégias frente aos resultados esperados;

- i. Identificar eventuais casos suspeitos de COVID-19, orientando/encaminhando para que de imediato possam usufruir de apoio da escola e por parte dos serviços de saúde, evitando ou restringindo situações de contágio;
- j. Assegurar a continuidade da missão educativa, estabelecendo estratégias e metodologias pedagógicas adaptadas, buscando qualidade e equidade no atendimento escolar;
- k. Garantir condições sanitárias, profissionais, tecnológicas e apoio psicológico compatíveis com o momento da pandemia e pós-pandemia, garantindo a segurança da comunidade escolar nos aspectos sanitários, de higiene, saúde física e mental/emocional.

4. CENÁRIOS DE RISCO

Este plano de contingência está elaborado para cenários de risco específicos, que consideramos se aplicar ao nosso estabelecimento educativo. Em tais cenários são considerados o território de alcance da ameaça (COVID-19) com que se tem que lidar, bem como as vulnerabilidades e capacidades instaladas/a instalarem.

5.1 AMEAÇA (S)

A principal ameaça a que o plano de contingência visa dar resposta é uma ameaça biológica, uma pandemia, mais exatamente, a transmissão do vírus 2019-nCoV, que tem impacto direto no sistema cardiorrespiratório 1, desencadeando no organismo humano a COVID-19.

A transmissão ocorre através:

- a. De gotículas ou micro gotículas de saliva e secreção nasal etc., projetadas por uma pessoa infectada e que atingem diretamente a boca, nariz e/ou olhos de outra pessoa. Essas gotículas podem atingir a boca, olhos ou nariz de pessoas próximas ou por contato;
- b. De contato físico com pessoa contaminada, como, por exemplo, ao apertar a mão de uma pessoa contaminada e em seguida levar essa mão à boca, ao nariz ou aos

olhos.

- c. De objetos ou superfícies contaminadas e posterior contato com a boca, nariz ou olhos. Não podendo ser descartada a possibilidade de transmissão pelo ar em locais públicos – especialmente locais cheios, fechados e mal ventilados.

Depois de o vírus atingir as mucosas, a maioria das pessoas desenvolve a doença com sintomas amenos. Há, contudo, pessoas que desenvolvem quadros de grande gravidade que, em certos casos, causam a morte do paciente. A probabilidade de complicações graves é mais comum em pessoas de grupos etários mais idosos e/ou na presença de outras doenças crônicas. Contudo, começam a aparecer mais casos em outras faixas de idade e em pessoas sem comorbidades aparentes.

Por outro lado, segundo a Organização Pan-Americana da Saúde (OPAS) e a OMS, calcula-se que a taxa de mortalidade associada à COVID-19 seja substancialmente maior que a da gripe sazonal (0,02% para 3,6% ou mais). A taxa de transmissão é elevada (cerca de 3, ou seja, 1 pessoa contaminada, em média, 3 pessoas). Sem estratégias de distanciamento físico, deixando o vírus se transmitir livremente, a taxa de contaminação pode atingir, eventualmente, até 50 a 70%, o que teria por consequência a falência total de sistemas de saúde e funerários, pois teríamos milhões de mortos e um cenário extremamente crítico.

Cabe ainda ressaltar que a falência dos sistemas de saúde e funerário não depende somente da taxa de contaminação, mas, sobretudo da capacidade de atendimento dos casos graves da doença que podem atingir o nível de saturação mesmo em contexto de taxas menores de contágio. Não existe ainda nenhuma vacina disponível e provavelmente não estarão disponíveis ainda em 2020. Também não existem tratamentos medicamentosos específicos suficientemente testados, embora alguns medicamentos - tradicionalmente utilizados no tratamento de outras doenças - tenham sido utilizados com aparente sucesso, que não se sabe advir de qual ou de sua combinação com outros, e alguns novos medicamentos começam a ser testados.

Assim, a esta ameaça principal do vírus em si e da doença - por vezes mortais - que ele desencadeia, juntam-se, no mínimo, mais duas:

- a. A ameaça de uma profunda crise econômica e financeira;
- b. A ocorrência de contextos de perturbações emocionais pessoais e desequilíbrios

sociais variados.

Nos dois últimos casos, o planejamento de estratégias mais adequadas para prevenir e restringir novos contágios, quando da retomada gradual de atividades, pode contribuir significativamente para o controle da doença e dirimir os impactos colaterais, favorecendo um ambiente mais propício à recuperação econômica e dos impactos psicossociais da pandemia.

Em síntese, a ameaça é real e de natureza complexa, uma vez que:

- a. O vírus é novo, com elevada taxa de mutação (sem que saibamos, totalmente, o que isso implica);
- b. Seus impactos dependem das medidas de contingenciamento tomadas em tempo;
- c. Os efeitos potenciais de curvas de crescimento epidemiológico, súbito e alto, sobre os sistemas de saúde são grandes, o que pode afetar a capacidade de resposta e a resiliência individual e comunitária e, por retroação, aumentar muito o risco;
- d. Seu impacto na situação econômica global e de cada país pode gerar uma forte crise;
- e. O inevitável choque entre medidas de distanciamento social e preocupação de dinamização da atividade econômica pode criar conflitos e impasses difíceis de ultrapassar;
- f. Aos períodos de distanciamento social mais extensivo têm que sucederem-se períodos de maior flexibilização e tentativa de retomar a normalidade que, contudo, podem vir a gerar novas necessidades de distanciamento.
- g. Profissionais especializados para atender os servidores na questão sócios emocionais quando necessários
- h. Diversidade de endereços dos servidores com maior risco de contágio.
- i. Alunos e servidores que convivem com pessoas do grupo de risco.

A Lei nº 18032, de 18 de dezembro de 2020, dispõe sobre as atividades essenciais no Estado de Santa Catarina, Art.1º: X- atividades educacionais, aulas presenciais nas unidades das redes públicas e privadas de ensino, municipal, estadual e federal, relacionadas à educação infantil, ensino fundamental, nível médio, Educação de Jovens e Adultos (EJA), ensino técnico, ensino superior e afins, apenas durante a pandemia de Covid-19.

Seguindo o decreto estadual nº 1003 de 14 de Dezembro de 2020, que regulamenta a volta às aulas presenciais apresentando os modelos para o retorno, iniciou-se com a assinatura dos termos de compromisso pelas famílias onde puderam optar pelo ensino híbrido (tempo escola e tempo casa) ou pelo ensino 100% remoto podendo ser alterado em 15 dias. Após esse levantamento os professores organizaram as turmas que foram subdivididas em grupo A e grupo B.

Na semana presencial do grupo A o professor deve encaminhar as atividades complementares para a semana casa, que devem retornar na semana escola para a devida correção e validação da carga horária. Da mesma forma se procede com o grupo B. Para os alunos do modelo 100% remotos a cada 30 dias foi agendado a retirada das atividades na escola e devolutivas das anteriores para a correção, avaliação e validação da carga horária. Caso a família não retire as atividades ou não realize as devolutivas a escola realiza busca ativa via mensagem, ligação, visita e ainda sem resultado via conselho tutelar.

No mês de Abril iniciou-se o retorno das turmas 100% presencial. Para esse retorno 100% presencial foi necessário o remanejamento de algumas turmas para outras salas devido ao número de alunos para o tamanho da sala. Para o atendimento 100% presencial nesta nova portaria reduziu-se o espaçamento em sala de aula para 1m e nos demais espaços continuam em 1,50m.

Em Maio de 2021 colocou-se como prioridade na vacinação para covid-19 todos os profissionais da área da educação. Com a nova portaria estadual nº 1967 de 11/08/2021 tornou-se obrigatória a vacinação contra o Coronavírus para todos os trabalhadores da educação. A comprovação para a SME se dá através da cópia do cartão de vacinas. Dos trabalhadores da educação, conforme o Decreto nº 1.669 e a Portaria Conjunta SES/SED/DCSC nº79 de 2022 - Art. 9º A vacinação contra o Coronavírus (Covid-19), inclusive doses de reforço, é obrigatória para todos os trabalhadores da Educação (professores, segundos professores, auxiliares, equipe técnica, administrativa, pedagógica, limpeza, alimentação, serviços gerais, transporte escolar, terceirizados, estagiários e voluntários) que atuam na Educação Básica, Educação Profissional, Educação Especial, no Ensino Superior e afins, das redes de ensino públicas e privadas do Estado de Santa Catarina, a partir da data em que a aplicação estiver disponível para o grupo prioritário e/ou faixa etária, de acordo com a programação de vacinação contra a COVID-19, conforme estabelecido pelo órgão de saúde responsável. Também datada nesta mesma portaria, art. 15º item XII, a facultatividade da aferição da temperatura em profissionais, alunos ou qualquer pessoa que adentrar no espaço físico escolar bem como no transporte escolar. Consta também, o início da vacinação em crianças de 05 a 12 anos em todo o território nacional, porém não sendo obrigatório. O retorno às aulas em 2021 foi efetivado após pesquisa realizada online com as famílias, pesquisa com os professores e com a equipe. Planejamento para atender todas as medidas de segurança, compras de EPIs necessários e que

estavam em falta, conversa para tirar as dúvidas com profissionais da saúde.

Ainda o Decreto nº 1.669, de 11 de janeiro de 2022 também dispõe sobre as atividades essenciais na Educação e regulamenta as atividades presenciais.

Conforme o Art. 8º Todos os estabelecimentos de ensino, públicos e privados, deverão adotar o regime de atendimento presencial, ter seus Planos de Contingência (PlanCon-Edu/COVID-19) homologados e seguir rigorosamente todas as medidas sanitárias em vigor.

§1º Os estudantes que por razões médicas em decorrência da COVID-19 não puderem retornar ao regime presencial, deverão comprovar a necessidade de afastamento por laudo médico.

§2º Nestes casos a rede de ensino deverá oferecer estratégias de atendimento, assegurando o ensino aprendizagem do estudante.

§3º O estudante deverá ser reavaliado semestralmente, reapresentando novo laudo que demonstre a necessidade da continuidade do afastamento ou a possibilidade de retorno às atividades presenciais. As aulas de EDUCAÇÃO FÍSICA segue-se o que está estabelecido na Portaria Conjunta SES/FESPORTE nº 1016:

VI - As aulas de Educação Física que contemplam o currículo escolar devem seguir o regramento sanitário estabelecido na Portaria Conjunta SES/FESPORTE nº 1016, de 13 de setembro de 2021, ou outra que vier a substituí-la, a qual define critérios para a retomada das competições, treinamentos esportivos e práticas esportivas, conforme resultado da matriz de avaliação de risco potencial regional; a) É vedado o uso de quadras e ambientes para público externo de forma concomitante com os alunos; b) A escola é responsável pelo cumprimento do regulamento sanitário imposto na Portaria Conjunta SES/FESPORTE nº 1016 de 13 de setembro de 2021, ou outra que vier a substituí-la quanto ao uso da quadra e ambientes esportivos para público externo; c) Caso o uso de quadras e ambientes esportivos por público externo seja realizado em horário escolar, o acesso aos mesmos deve ser dado de forma independente sem cruzamento com os alunos regulares da escola.

VII - As aulas de Educação Física, que contemplam o currículo escolar, devem preferencialmente ser planejadas e executadas em espaços abertos (ar livre), caso não seja possível, manter a distância de 1 m entre os participantes.

VIII - Fica proibida a prática de esportes que envolvam superfícies e objetos que não possam ser higienizados;

IX - Preferencialmente evitar as atividades com contato físico; Sobre os programas e projetos intersetoriais a Portaria prevê:

XVI - Os programas e projetos intersetoriais, ou atividades que são desenvolvidos por profissionais que não fazem parte do corpo docente da unidade escolar, poderão realizar atividades no ambiente escolar conforme os seguintes critérios: a) deverá ser organizado e planejado de acordo com a necessidade da Unidade Escolar e sob permissão do mantenedor; b) o trabalhador que atuará no desenvolvimento do programa deverá estar

com a imunização contra a COVID-19 completa; c) não poderão ocorrer programas presenciais simultaneamente na mesma turma.

Seguindo a Portaria SES nº194 de 11 de março de 2022, Art. 1º Ficam recomendadas, em todo o território estadual, as seguintes medidas de prevenção, proteção e precaução contra a disseminação do Coronavírus, de acordo com o manual de orientações da COVID-19 da Secretaria de Estado da Saúde (SES):

I – Utilização de máscara de proteção facial cobrindo o nariz e a boca por pessoas que apresentem sintomas gripais ou que tiveram contato prévio com casos suspeito ou confirmado de COVID-19 na últimas 48hrs, mantendo isolamento ou quarentena conforme orientação do serviço de saúde;

II – Utilização de máscara de proteção facial cobrindo o nariz e a boca por pessoas que possuam fatores de risco para agravamento da COVID-19;

III – Utilização de máscara de proteção facial cobrindo o nariz e a boca por qualquer pessoa em locais fechados como o transporte público, estabelecimentos de saúde e demais em que não seja possível manter o distanciamento físico;

IV – Adoção de medidas de higiene e etiqueta respiratória, como higienizar as mãos com álcool 70% ou água e sabonete líquido com frequência, cobrir o rosto com o antebraço ao tossir ou espirrar e evitar compartilhar objetos de uso pessoal;

V – Distanciamento mínimo de 1m (um metro) entre outras pessoas/grupos em todo os ambientes, evitando aglomerações;

VI – Priorização de ambiente sob ventilação natural garantindo boa circulação de ar, com portas e janelas abertas para aumentar o fluxo de ar externo e a ventilação cruzada;

IX - Priorização de ambientes sob ventilação natural garantindo boa circulação de ar, com portas e janelas abertas para aumentar o fluxo de ar externo e a ventilação cruzada, podendo utilizar ventiladores de teto em baixa velocidade e na direção de fluxo reverso, ventiladores de coluna ou parede com fluxo de ar direcionado para a área externa do ambiente, extratores de ar ou exaustores eólicos para aumentar a eficiência da circulação do ar;

X - Os estabelecimentos que possuem ambientes de ar interior climatizado artificialmente precisam dispor de um Plano de Manutenção Operação e Controle (PMOC) dos respectivos sistemas de climatização, garantindo a boa qualidade e uma adequada taxa de renovação do ar, a fim de minimizar os riscos potenciais à saúde das pessoas que ocupam esses espaços, conforme determinam a Lei Federal nº 13.589 de 4 de janeiro de 2018 e a Resolução - RE nº 9, de 16 de janeiro de 2003 da Agência Nacional de Vigilância Sanitária (ANVISA);

5.2 CARACTERIZAÇÃO DO TERRITÓRIO

No caso concreto do Centro de Educação Infantil Sonho Encantado foi julgado como ajustada a descrição de território que segue:

O Centro de Educação Infantil Sonho Encantado, localizado na Cidade de Papanduva, no Bairro: Rondinha, Rua Tenente Ary Rauen, S/N, situado na zona urbana, inscrita no CNPJ: 07.853.858/0001-48: FONE: (47) 3653-1311, com um terreno com uma área total de 2.590 m², tendo uma área construída no total de 300m², sendo 4 salas de aula , 3 banheiros, 1 lavanderia, 1 refeitório, 1 cozinha, 1 secretaria, área coberta, e um pátio para lazer das crianças.

A distância da unidade até Corpo de Bombeiros é de 1.900 m, Hospital 1000 m, Vigilância Sanitária 1000 m, Defesa Civil 2000m, Polícia Militar 1900 m, Polícia Civil 2000m, Atendimento Covid- 19 1200 m, Posto de Saúde 20m.

O dimensionamento de pessoas que ocupam o espaço da escola segue como a seguir:

Sala 01: Berçário: 18 crianças, 02 professores e 02 estagiários por período.

Sala 02: Maternal 1 (Extensão, COHAB-1): 20 crianças, 01 professor e 02 estagiários por período.

Sala 03: Maternal 2: 20 crianças, 01 professor e 01 estagiário por período.

Sala 04: Maternal 3: 20 crianças, 01 professor e 01 estagiário por período.

Ainda está prevista a permanência de:

- 03 professores de educação física.
- 01 professor de artes.
- 01 professor de contação de história.
- 01 diretora.
- 01 secretário.

- 02 auxiliares de cozinha.
- 02 auxiliares de serviços gerais.
- 01 auxiliar de serviços gerais readaptadas.

Visto isso à população escolar é de 78 crianças, 17 professores e 12 demais servidores por período (matutino e vespertino).

O número de refeições oferecidas na merenda escolar é de 235 (dia) para suprir a demanda total e tem dado conta da oferta sem desperdícios e sem falta de alimento.

Nossos alunos não dependem de transporte escolar, se deslocam até a instituição de carro próprio, utilizam transporte pedestre, bicicleta ou carona (carros e motocicletas, independentes de ser ou não da família).

Os deslocamentos mapeados foram:

- 15 crianças (matutino e vespertino) COHAB 1. Localizam-se à 50 metros da unidade.
- 01 crianças (matutino e vespertino) Localidade de Guarani, localizam - se a 15000 metros da unidade.
- 28 crianças (matutino e vespertino) Localidade Centro, localizam-se a 600 m da unidade.
- 08 crianças (matutino e vespertino) Localidade Rondinha, localizam-se a 100 metros da unidade.
- 02 crianças (matutino e vespertino) Localidade Rodeiozinho, localizam - se a 5000 metros da unidade.
- 07 crianças (matutino e vespertino) Localidade Vila Leonardo, localizam-se a 1500 metros da unidade.
- 02 crianças (matutino e vespertino) Localidade Bairro Industrial, localizam-se a 50 metros da unidade.
- 01 criança (matutino e vespertino) Localidade São Tomaz, localizam-se a 2000 metros da unidade.
- 02 crianças (matutino e vespertino) Localidade Lagoa Seca, localizam-se a 2000 metros da unidade.
- 01 criança (matutino e vespertino) Localidade Horto Florestal, localizam-se a 1000 metros da unidade.
- 01 criança (matutino e vespertino) Localidade Rua Mafra, localizam-se a 1000 metros da unidade.
- 01 criança (matutino e vespertino) Localidade Bairro dos Pereira, localizam-se a 2000 metros da unidade.
- 05 crianças (matutino e vespertino) Localidade Bairro Hospital, localizam-se à 1500

metros da unidade.

LOCALIDADES ATENDIDAS PELA C.E.I. SONHO ENCANTADO



LEGENDA:

-  ESCOLAS MUNICIPAIS
-  ESCOLAS ESTADUAIS
-  ESCOLAS PARTICULARES
-  ÁREA URBANA
-  ÁREA RURAL
-  PSF
-  CORPO DE BOMBEIROS
-  POLÍCIA CIVIL
-  POLÍCIA MILITAR
-  DEFESA CIVIL
-  CENTRO DE ATENDIMENTO AO COVID-19
-  HOSPITAL
-  PREFEITURA
-  FÓRUM
-  CÂMARA DE VEREADORES
-  VIGILÂNCIA SANITÁRIA

LOCALIDADE	KM PERCORRIDO ATÉ A UNIDADE
CENTRO 600 metros
RIO GUARANI 15.000 metros
RODEIOZINHO 5.000 metros
VILA LEONARDO 1.500 metros
RONDINHA 100 metros
BAIRRO INDUSTRIAL 50 metros
SÃO TOMAZ 2.000 metros
LAGOA SECA 2.000 metros
HORTO FLORESTAL 1.000 metros
RUA MAFRA 1.000 metros
BAIRRO DOS PEREIRA 2.000 metros
BAIRRO HOSPITAL 1.500 metros

Na instituição do Centro de Educação Infantil Sonho Encantado, as crianças serão recepcionadas na entrada principal da escola, por um profissional onde será aferido sua febre, higienizado suas mãos e seu calçado, outro profissional a conduzirá até a sua sala de aula, na saída será higienizado suas mãos e encaminhada até a entrada secundária da escola, assim que o responsável estiver a sua espera (não se aplica). Neste momento, o C.E.I está fazendo a higienização das mãos e dos calçados. Porém, a aferição da temperatura não está mais sendo realizada.



5.3 VULNERABILIDADES

O Centro de Educação Infantil Sonho Encantado toma em consideração, na definição de seu cenário de risco, as vulnerabilidades gerais e específicas que seguem:

- a. Facilitação de condições que permitam a transmissão do vírus, através de contatos diretos (aperto de mão, beijos, atingimento por partículas de pessoa infectada que tosse ou espirra, etc.) ou mediados (toque em superfícies infectadas, etc., seguido de toque com as mãos na boca, nariz e olhos), particularmente, em sociedades com hábitos sociais de maior interatividade física interpessoal;
- b. Falta de certos hábitos e cuidados de higiene pessoal e relacional ou negligência no seu cumprimento, nomeadamente os hábitos associados à lavagem regular e adequados das mãos, etiquetas corretas de tossir e espirrar;
- c. Insuficiente educação da comunidade escolar para a gestão de riscos e para a promoção da saúde (em especial, contextos epidemiológicos) que, em certos casos, se associa a baixa educação científica e dificuldades de pensamento crítico;
- d. Atitudes de negação do vírus, da COVID-19 e/ou de seu impacto, decorrente de fake news e difusão de informação não validada cientificamente;
- e. Condições específicas dos estabelecimentos, tais como tipo e dimensões das instalações físicas, condições de arejamento, espaço disponível para suficiente espaçamento das pessoas etc.;
- f. Baixa percepção de risco e o descumprimento de regras sociais (por exemplo, distanciamento e isolamento social, uso de máscaras, entre outros);
- g. Existência de atores pertencendo a grupos de risco;
- h. Atividades essencialmente presenciais e desenvolvidas em grupos;
- i. Dependência de meios de transporte coletivos urbanos, eventualmente saturados;
- j. Falta de formação dos professores para usar tecnologia na educação;
- k. Alunos sem espaço adequado para estudo em casa falta de equipamentos como computadores e notebooks e problemas na conexão à internet;
- l. Horário único de acesso às aulas e intervalos (recreios), causando possível aglomeração na entrada e saída das pessoas;
- m. Número insuficiente de funcionários para auxiliar na fiscalização das normas de

convivência exigidas;

n. Modos de brincar e brincadeiras.

o. Diante do cenário atual as crianças inseridas em espaços de modo a aparecer que não permitem sua existência, com seus corpos que não cabem em protocolos, onde não permitem relações de toque, trocas de afeto e carinho.

p. Todos estão preparados para este ajuste à realidade?(conhecimento das medidas a serem implementadas no Plano de Contingência).

q. Professores que trabalham em outra cidade ou em outra unidade escolar e que possuem mais contato com maior número de pessoas.

r. Recursos financeiros insuficientes para manter os protocolos de segurança.

s. Saúde mental dos professores, alunos e familiares;

t. Falta de profissionais para orientar o cumprimento das medidas de prevenção;

u. Dificuldade para realizar de forma escalonada a entrada e saída dos alunos assim como o horário de intervalo;

v. Falta de recursos financeiros para adaptação das unidades escolares para atender as medidas sanitárias estabelecidas no PLANCON.

w. Necessidade de recursos financeiros para adaptar nossa unidade escolar para atender as medidas sanitárias estabelecidas no PLANCON.

y. Necessidade de recursos financeiros para novas contratações de servidores (monitores de pátio, substituições de professores, serviços gerais e outros.).

a. CAPACIDADES INSTALADAS/ A INSTALAR

O Centro de Educação Infantil Sonho Encantado considera já ter instaladas e a instalar as seguintes capacidades:

Capacidades instaladas

a. Aparelho para aferir febre.

b. Identificar quem faz parte do grupo de risco :professores ,alunos e funcionários, com auto declaração e atestado médico.

c. Mapeamento para ver quantos funcionários faltará para trabalhar na unidade escolar(para

substituir funcionários do grupo de risco).

d. Ambientes físicos conforme diretrizes sanitárias.

e. Criação do comite escolar e elaboração do plano de contingência escolar.

Capacidades a instalar

a. Dispor de ambiente específico para isolamento de pessoas que no meio do expediente/aula possam vir a ter algum tipo de sintoma; formação específica, de acordo com o planejamento que segue:

b. Reorganização e demarcação do espaço.

c. Instalação de bebedouros portáteis em cada sala de aula.

d. Dispenser de álcool gel.

e. Aquisição de mesas pequenas e cadeiras para sala de aula para atividades e alimentação.

f. Armários para sala de sala para guardar materiais de alunos, professores e EPIs.

g. Lixeiros apropriados para descarte de uso de EPIs.

h. Tapetes higienizadores para cada sala de aula.

i. Esterilizador para mamadeiras, chupetas e copos das crianças.

j. Criação do Plano de Contingência Municipal.

k. Criação do Plano de Contingência Escolar.

l. Capacitação de treinamento geral de agentes educativos em diversos aspectos respeitantes ao planejamento de retorno às aulas.

m. Realização de simulado de mesa com coordenadorias regionais e de campo no início do retorno nas unidades escolares.

n. Desenvolvimento de estratégias orientadas para que agentes educativos alunos e pais evoluam as suas percepções de risco em face de covid 19.

o. Validação do Plano de Contingência escolar e municipal de gerenciamento à covid 19.

p. Disseminação e divulgação do plano de contingência escolar para todos envolvidos da comunidade escolar.

q. Melhoria progressiva das condições de infraestrutura da unidade escolar em tudo que será possível.

r. Instalar interfones em cada sala de aula.

- s. Treinamento, incluindo simulados, conforme o planejamento que segue:
- t. Capacitação de todos os profissionais de educação da unidade, mobilização através de mídias sociais e treinamento em sala de aula com simulados de como será o retorno, inserir treinamentos e simulados.
- u. Estabelecer fluxos de encaminhamento de pessoas com sintomas à rede de atenção pública ou privada;
- v. Estabelecer protocolos internos de testagem e rastreamento e afastamento de contatos de casos confirmados;
- w. Melhoria das condições da infraestrutura da unidade escolar em tudo que se revelar possível.
- x. Disponibilização de EPIS, para a unidade escolar conforme as medidas sanitárias para que possamos retornar com segurança.
- y. Receber denúncias através de whatsapp, de descumprimento dos protocolos estabelecidos no PLANCON – EDU.
- z. Publicar o plano de contingência escolar através do email da unidade escolar, sonhoencantadoppv@gmail.com.
- z.1 Procedimentos para uma correta separação de lixo e EPIS.
- z.2 Necessidade de recursos para adequação das diretrizes na unidade escolar.

5. NÍVEIS DE PRONTIDÃO/AÇÃO

Este plano de contingência vincula-se aos níveis de prontidão/ação definidos no Quadro 1, que estão baseados em indicações da OMS e correspondem à terminologia que vem sendo utilizada pelo Ministério da Saúde em suas análises. Tal terminologia parece-nos a mais adequada tanto à natureza da pandemia, como para os estabelecimentos a que se destina: Preparação; Resposta (subdividida em Contenção e Mitigação); e Recuperação.

<p>RESPOSTA</p>	<p>Contenção (por vezes, subdividida em simples no início e alargada quando já há casos no país/estado)</p>	<p>Pode ir desde quando há transmissão internacional em outros países ou casos importados em outros estados (contenção inicial) até à situação da existência de cadeias secundárias de transmissão em outros estados e/ou casos importados no estado, mas sem cadeias de transmissão secundária (contenção alargada).</p> <p>Inclui medidas como o rastreamento (por meio de testes), isolamentos específicos (para evitar o contágio da população a partir de casos importados) e vigilância de entradas, saídas e deslocamentos de pessoas, buscando erradicar o vírus. O limite da contenção é quando as autoridades perdem o controle do rastreamento, o vírus se propaga e entra em transmissão local. Considera-se na fase de Contenção duas subfases Contenção Inicial e Contenção Alargada.</p>	<p>Alerta (quando somente há ocorrências em outros estados) e perigo Iminente (quando há casos importados no estado, mas sem cadeias de transmissão secundária)</p>
	<p>Mitigação (podendo, se houver medidas muito firmes como testagem generalizada, isolamento de casos e impedimento de entradas chegar até à Supressão)</p>	<p>A mitigação deve começar logo quando há transmissão local e intensificar-se quando há transmissão sustentada ou comunitária.</p> <p>Sabendo-se que não será possível evitar todos os contágios, tenta-se diminuir o avanço da pandemia, com ações como suspensão de aulas, fechamento de comércio, bares e restaurantes, cancelamento de eventos esportivos, congressos, shows e espetáculos, suspensão ou limitação de transportes etc.</p> <p>Quando a situação de contágio está sob maior controle e caminha para uma fase de recuperação estas medidas restritivas podem ser flexibilizadas.</p>	<p>Emergência de Saúde Pública</p>
<p>RECUPERAÇÃO</p>		<p>Caracteriza-se inicialmente pela redução do contágio e óbitos e controle parcial da epidemia, sustentada em indicadores oficiais de evolução de taxas de contágio e de ocupação de atendimento hospitalar. Posteriormente, pela superação do surto epidêmico e/ou surgimento de vacina e/ou descoberta de medicamentos adequados para o tratamento da COVID-19, comprovados cientificamente pelas autoridades competentes podendo considerar-se consolidada (recuperação plena). Até que isso aconteça, deve-se manter medidas preventivas adequadas para evitar o surgimento de novos focos de infecção e reversão do achatamento da curva de contágio. Na ocorrência de reversão da redução do contágio as medidas adequadas de prevenção e controle deverão ser retomadas, em partes similares às previstas para a fase de Contenção.</p>	

Quadro1. Níveis de prontidão/ação a considerar no PLANCON-EDU para a COVID-19.

Fonte: Adaptado de um modelo geral de fases considerado pela OMS e, como base nos quais, muitos países elaboraram seus planos de contingência.

6. GOVERNANÇA E OPERACIONALIZAÇÃO DA RESPOSTA

A gestão de uma situação de crise, tão grave como e que nos confrontamos e temos que lidar, exige um ajuste na governança, ou seja, nos processos de governar neste tempo de crise. Referimo-nos, em especial, à interação e tomada de decisão entre os atores envolvidos neste problema coletivo, acompanhada da criação, reforço e/ou remodelação de diretrizes e normas e implementação de ações adequadas.

Na governança, diretamente, relacionada com a operacionalização das dinâmicas e ações operacionais de resposta, salientam-se três domínios fundamentais:

- a) O das diretrizes, dinâmicas e ações operacionais (e respectivos protocolos) a implementar;
- b) O do Sistema de Comando Operacional, propriamente dito, diferenciado do “normal” sistema e processo de governo, mas com ele interligado, e que se torna necessário constituir para coordenar toda a implementação a eventuais ajustes do plano, indicando equipe e responsável em cada domínio;
- c) O do Sistema de Alerta e Alarme, incluindo as dinâmicas de comunicação e os processos de monitoramento e avaliação, que permite, identificar os eventuais ajustes que se torna necessário implementar.

a. DIRETRIZES, DINÂMICAS E AÇÕES OPERACIONAIS (DAOP)

As diretrizes, dinâmicas e ações operacionais a serem implementares encontram-se, em seguida,

indicadas.

No planejamento da implementação das diretrizes, dinâmicas e ações sugere-se que seja usada, como referência, a ferramenta de qualidade 5W2H.

Os 5 W (das iniciais do nome em inglês) são:

W1) porque será feito;

W2) o que será feito;

W3) onde será feito;

W4) quando será feito;

W5) que o fará.

Os dois H:

H1) como será feito;

H2) quanto custará.

Os quadros sínteses que seguem resumem as principais dinâmicas e sugestões de ações que podem ser realizadas, sendo que as diretrizes com mais detalhes estão disponíveis nos links de acesso. ESCOLA PÚBLICA MUNICIPAL RENASCER PLANCON - ESCOLAR/COVID-19 70 Porquê (domínios): MEDIDAS SANITÁRIAS (promover a saúde e prevenir a transmissão do vírus) Diretrizes: Link de Acesso:

<https://drive.google.com/file/d/13Jpl3bInU3Do59SkO8xlQLI2LUcc5rJ8/view?usp=sharing>

MEDIDAS SANITÁRIAS

O QUE (AÇÃO)	ONDE	QUANDO	QUEM	COMO
Plano de Contingência municipal para COVID19	Estabelecimentos de ensino	Enquanto durar a pandemia	Funcionários Pais Alunos	- Através das diretrizes estabelecidas
Comunicar, informar e orientar, as normas de conduta relativas aos espaços físicos e à prevenção e ao controle do COVID 19	Locais visíveis e de circulação como: acessos aos estabelecimentos, salas de aula, banheiros, refeitórios, corredores, dentre outros	Enquanto durar a pandemia	Funcionários Alunos	- Placas - Cartazes - Monitores de pátio
Adotar rotinas de orientações de alunos e funcionários sobre as medidas de prevenção, monitoramento e controle de transmissão do covid-19	Troca de máscaras Higienização e descarte de máscaras Higienização das mãos e de objetos Manutenção da etiqueta respiratória Distanciamento Social	Enquanto durar a pandemia	Comunidade Escolar	- Monitores de pátio - Cartazes - Lembretes
Recomendar	Comunidade	Apresentarem	Diretores	Acompanhando os

acompanhamento aos casos suspeitos ou confirmados	Escolar	sintomas	escolares Administradores escolares Secretários	casos suspeitos ou confirmados na comunidade escolar e com as autoridades locais a evolução dos casos positivos, para gerenciar o funcionamento do estabelecimento - Avaliando a adequação da continuidade das aulas; - Cancelando-as, se necessário, e quando possível - Fechamento temporário do estabelecimento de forma total ou parcial
Orientar sobre a importância de evitar tocar os olhos, nariz e boca	Comunidade Escolar	Após chegar ao estabelecimento de ensino Após tossir e/ou espirrar Após uso de banheiro Após uso de transporte Após tocar em superfícies, tais como maçanetas das portas, corrimãos, interruptores.	Todos os funcionários	Etiqueta da tosse Higienizando as mãos sempre que necessário Uso do álcool gel 70% Uso de máscaras descartáveis
Higiene das mãos de todos os membros da comunidade escolar	Entrada da escola Entrada dos pavilhões Refeitórios	Sempre que necessário	Funcionários Monitores de Pátio	Sinalização e avisos escritos
Orientar quanto a recomendação do uso de máscaras	Comunidade escolar	Enquanto durar a pandemia	Alunos Funcionários	Orientação através de monitores de pátio Cartazes informativos
Readequar os espaços físicos	Pátio Salas de aula Refeitório Ambientes coletivos	Enquanto durar a pandemia	Alunos Funcionários Visitantes	Respeitando o limite de ocupação Mantendo o distanciamento Uso individualizado de carteiras e cadeiras
Definir pontos exclusivos para	Entrada Saída	Enquanto durar a pandemia	Funcionários Alunos	Respeitando o distanciamento

entrada, saída e circulação de pessoas	Corredores		Visitantes	mínimo entre as pessoas Evitar aglomerações em áreas comuns Escalonar os horários de entrada e saída
Escalonar os horários de intervalo, refeições e utilização de áreas comuns	Patios Bibliotecas Refeitórios Salas Corredores Entradas e Saídas	Enquanto durar a pandemia	Funcionários Alunos Visitantes	Respeitar o limite de pessoas Respeitar o distanciamento obrigatório
Evitar o acesso de pais, responsáveis, cuidadores e/ou visitantes caso haja a necessidade assegurar o respeito as regras de cada unidade	Estabelecimento de ensino	Enquanto durar a pandemia	Pais Responsáveis Cuidadores Visitantes	Restringir o acesso Recomendado o uso de máscara Distanciamento obrigatório Demarcação no piso
Desabilitar ou lacrar as torneiras e bebedouros que permitam a ingestão de água diretamente, de forma que se evite o contato da boca do usuário com o equipamento.	Pátio	Enquanto durar a pandemia	Funcionários Alunos Visitantes	Equipamento que possibilite a retirada de água apenas em copos descartáveis ou recipientes de uso individual. Álcool em gel ao lado do bebedouro Higienização das mãos antes e após a retirada da água
Aferição de temperatura de toda comunidade escolar quando necessário	Entrada nas unidades	Quando necessário	Funcionários	- Controle de acesso - Vedar a entrada de pessoas com temperatura igual ou superior a 37,8° - Encaminhar pra sala de observação - Encaminhar para o posto
Higienização dos estabelecimentos	Estabelecimento de Ensino	A cada troca de turno	Responsáveis pela limpeza	- Equipamentos de limpeza; Dispenser's de álcool em gel; - Lixeira com tampa; - Desinfecção de materiais; -Higienização de todos os ambientes com soluções de hipoclorito;
Higienização de	Escolas	A cada troca de	Responsáveis	- Colchonete;

superfícies, utensílios e materiais de uso comum	Salas de aula Instalações sanitárias	turno	pela limpeza	- tatames; - carteiras; - cadeiras; - livros; - materiais; - didáticos; - tabletes; - computadores...
Capacitar os trabalhadores	Cursos online Webnar	Sempre que houver necessidade	Prestadores de serviço; Funcionários	Disponibilização de EPI's (máscaras, luvas...)
Monitorar os trabalhadores com sintomas do COVID-19		Quando apresentar sintomas	Funcionários Alunos	Equipamentos de proteção individual
Orientar a todos para observar, monitorar e informar caso apresentem sintomas de síndrome gripal e/ou que convivam com pessoas sintomáticas suspeitas ou confirmadas com COVID-19	Na comunidade escolar	Sempre que necessário	Responsável pelo estabelecimento e ou ao profissional da vigilância epidemiológica	- Se alunos menores, comunicar responsáveis; - Se funcionário, afastá-lo imediatamente de suas funções até elucidação do diagnóstico
Definir fluxo de casos suspeitos	Na unidade escolar	Diariamente	Casos suspeitos	- Evitando contato com outros indivíduos; - Evitando tocar em objetos
Notificar o caso suspeito	Unidade escolar SUS Central	Sempre que necessário	Responsável pelo estabelecimento e vigilância epidemiológica	- Orientações e encaminhamento
Recomendar afastamento	Em casa	Apresentar sintomas	Alunos Trabalhadores	- Afastamento para avaliação médica; - Isolamento até liberação médica - Fazer a testagem
Para os casos confirmados para COVID-19, tanto de alunos quanto trabalhadores, é recomendável afastamento por 07 (sete) dias a contar do início dos sintomas, podendo retornar às atividades após este período, desde que estejam	Escola	Resultado do Teste	Responsável da Saúde	- Divulgação de resultado do teste; distribuição de folders informativos e orientações

assintomáticos por no mínimo 72 (setenta e duas) horas.				
Suspender as aulas por 7 dias ou até a liberação da vigilância epidemiológica	Sala de aula	Casos confirmados Atestados médico	Alunos Professor	- Quando 3 (três) casos positivos na sala de aula
Suspender as aulas por 7 dias ou até a liberação da vigilância epidemiológica	Unidade escolar	Casos confirmados Atestado médico	Alunos Funcionários	- Quando 7 (sete) ou mais casos positivos na unidade escolar
Atualizar acompanhamento	Unidade Escolar	Periodicamente	Responsável pelo estabelecimento Vigilância Epidemiológica	- Registro atualizado
Garantir, sem prejuízos de aprendizagem ou salário	Unidade Escolar	Casos suspeitos ou confirmados	Alunos Trabalhadores	- Retorno dos alunos e trabalhadores - Evitar a evasão escolar
Receber os alunos na escola	Na entrada e saída da escola	Chegada e Saída	Funcionários	- Recebendo os alunos - Encaminhar alunos para sala de aula; - Sinalização nos corredores; - Manter distanciamento; - Evitar a interação com alunos de turmas diferentes; - Escalonamento dos intervalos
Realizar lanches e refeições	Unidade Escolar	Durante a pandemia	Funcionários Alunos	- Refeitório - Sala de aula quando não houver refeitório
Proibir compartilhamento de materiais didáticos. Priorizar atividades com materiais áudio visual.	Sala de aula	Durante a pandemia	Professores Alunos	Manuseio de vários materiais e objetos ao mesmo tempo ou sequencialmente
Higienizar brinquedos, materiais e objetos	Sala de aula	Durante a pandemia	Responsáveis pela limpeza	Higienizando diariamente a cada turno após uso
Definir sanitários para uso exclusivo	Unidade Escolar	Durante a pandemia; Dispuserem de infraestrutura	Funcionários Alunos	- Placas de orientações

Uso de máscara	Unidade Escolar	Durante a pandemia	Alunos de outros níveis	- Orientações estabelecidas na portaria SES 194 de 11 de março de 2022.
Adotar medidas para higiene das mãos	Unidade Escolar	Durante a pandemia	Professores Alunos	- Higienizando adequadamente as mãos, com a regularidade necessária
Amamentação das crianças	Unidade Escolar	Durante a pandemia	Mães Alunos Responsáveis pela limpeza	- Lugar ventilado; - Assentos adequados mantendo distanciamento; - Local adequado para higienização das mãos; - Disponibilizar álcool 70% ou preparações antissépticas.
Permanência na escola de crianças matriculadas em período integral	Unidade Escolar	Durante a pandemia	Alunos Professores	- Permanecer preferencialmente com o mesmo grupamento e educador durante o período de permanência da escola
Aferir a temperatura	Unidade Escolar	Quando necessário	Funcionários	- Com termômetro infravermelho
Alimentação Escolar	Unidade Escolar	Todos os dias	Funcionários Alunos	- Servir no refeitório - Horários Escalonados - Quando não houver refeitório, realizar o servimento em sala de aula.
Uso do parquinho	Unidade Escolar	Sempre que necessário	Funcionários Alunos	- Horário escalonado; - Higienização completa após uso.
Entrada e saída de alunos	Unidade Escolar	Diariamente	Funcionários	- Evitar aglomerações.
Higienizar, a cada uso, materiais e utensílios de uso comum, como colchonetes, tatames, trocadores, cadeiras de alimentação, berços, entre outros. A higienização completa deverá	Unidade Escolar	Durante e vigência do plano	Equipe gestores, pedagógica, docente e comissão escolar	- Utilizando álcool 70% ou soluções sanitizantes; - Lavar periodicamente com água e sabão.

ser realizada entre os turnos também				
Separar colchões/berços das crianças na hora de dormir	Unidade Escolar	Durante a vigência do Plano	Equipe gestora, pedagógica, docente e comissão escolar	- Mantendo o distanciamento necessário; - Os mesmos deverão ser higienizados a cada uso e no final do turno.
Não é permitido o uso de brinquedos e outros materiais que não sejam passíveis de higienização	Unidade Escolar	Durante a vigência do plano	Equipe Gestora, pedagógica, Docente, Comissão Escolar	
Não é permitido que as crianças levem brinquedos de casa para a instituição	Unidade Escolar	Durante a Vigência do Plano	Equipe Gestora, pedagógica, Docente, Comissão Escolar	
Não é permitido compartilhar objetos de uso individual	Unidade Escolar	Durante a Vigência do plano	Equipe Gestora, pedagógica, Docente, Comissão Escolar	- Copos; - Talheres; - Mamadeiras; - Lenços; - Travesseiros; - Toalhas; - Entre outros.
Troca de roupas nos bebês e crianças	Unidade Escolar	Durante a vigência do plano	Equipe Gestora, pedagógica, Docente, Comissão Escolar	- Quando estas tiverem sujidades visíveis. Assim, os pais ou cuidadores devem fornecer várias mudas de roupa para a instituição
Troca de Fraldas	Unidade Escolar	Durante a Vigência do plano	Equipe Gestora, pedagógica, Docente, Comissão Escolar	- Definir locais fixo para esta atividade, estruturado para tal; - Realizar adequada higiene das mãos; - Usar luvas descartáveis; - Higienizar as mãos das crianças; - Realizar o descarte adequado dos materiais resultantes desta atividade; - Realizar limpeza da superfície após a troca;
Os funcionários devem supervisionar o uso dos produtos	Unidade Escolar	Durante a vigência do plano	Equipe Gestora, pedagógica, Docente, Comissão	

utilizados na higienização das mãos e superfícies			Escolar	
Recomendado o uso de máscara durante a permanência no estabelecimento de ensino	Unidade Escolar	Durante a vigência do plano	Equipe Gestora, pedagógica, Docente, Comissão Escolar	Crianças de três à cinco anos sob supervisão de um adulto;

MEDIDAS ESPECÍFICAS PARA ESTUDANTES E CRIANÇAS PÚBLICO ALVO DA EDUCAÇÃO ESPECIAL

O público alvo da Educação Especial requer atenções e apoios diferenciados por apresentarem condições singulares de aprendizagem e interação, por isso a necessidade de protocolos sanitários específicos.

AÇÕES PARA ALUNOS INCLUIDOS NAS ESCOLAS REGULARES

O QUE (AÇÃO)	ONDE	QUANDO	QUEM	COMO
Definir entre escolas e pais, formas de condução das atividades dos estudantes com deficiência	Unidade Escolar	Durante a vigência do plano	Equipe Gestora, pedagógica, Docente, Comissão Escolar Profissionais de apoio	- Ampliando a segurança e integração destes no ambiente escolar
Estabelecer profissionais responsáveis pela entrada e saída do estudante	Unidade Escolar	Durante a vigência do plano	Equipe Gestora, pedagógica, Docente, Comissão Escolar Profissionais de apoio	- Evitando a entrada de pais e/ou responsáveis
Garantir a limpeza da cadeira de rodas, bem como de andadores e carrinhos dos estudantes cadeirantes	Unidade Escolar	Durante a vigência do plano	Equipe Gestora, pedagógica, Docente, Comissão Escolar Profissionais de apoio	
Orientar os estudantes sobre a higiene de materiais de uso individual, tais como: regletes, sorobã, bengalas, lupas, telescópios, etc	Unidade Escolar	Durante a vigência do plano	Equipe Gestora, pedagógica, Docente, Comissão Escolar Profissionais de apoio	
Organizar na sala de aula, espaço adequado para que o estudante com	Unidade Escolar	Durante a vigência do plano	Equipe Gestora, pedagógica, Docente, Comissão Escolar	

deficiência visual possa guardar sua máquina braile, bem como estabelecer uma medida de cuidados e higienização deste material			Profissionais de apoio	
Auxiliar o estudante quanto às medidas de higienização de mãos e demais medidas de prevenção e controle	Unidade Escolar	Durante a vigência do plano	Equipe Gestora, pedagógica, Docente, Comissão Escolar Profissionais de apoio	
Orientar quanto a recomendação do uso de máscara.	Unidade Escolar	Durante a vigência do plano	Equipe Gestora, pedagógica, Docente, Comissão Escolar Profissionais de apoio	

MEDIDAS PEDAGÓGICAS

O QUE (AÇÃO)	ONDE	QUANDO	QUEM	COMO	QUANTO
Acesso e permanência	Unidade Escolar	Permanente	Alunos, Comissão Escolar	Busca ativa	- Necessário parceria com os pais
Retomada das aulas 100% presenciais	Unidade Escolar	Início do ano letivo de 2022	Alunos, direção, professores, comissão escolar	Utilizando os protocolos de segurança, recomendado o uso de máscaras, álcool 70%, distanciamento	- Produtos e EPI's para seguir os protocolos de segurança
Adequação de métodos pedagógicos	Turmas	Antes do retorno das aulas	Professores	Baseado na BNCC	- Necessário de acordo com o planejamento
Garantir os direitos de aprendizagem na educação infantil	Centros de Educação Infantil	Permanente	Alunos, Professores, Direção, S.M.E.	Desenvolver os trabalhos pedagógicos	- Adequar materiais concretos de acordo com a faixa etária, necessário verificar recursos financeiros
Mapeamento de atividades não presenciais e	Unidade Escolar	Início do ano letivo	Equipe pedagógica	Busca ativa	-Contato -Visita domiciliar

entrega das mesmas					(com veículo público)
Assegurar atividades escolares não presenciais aos alunos que se enquadrem nos grupos de risco	Unidade Escolar	Ano letivo	Professores e Equipe pedagógica	Com entrega de atividades impressas aos responsáveis	- O estudante deverá comprovar através de laudo médico a necessidade de afastamento das aulas presenciais
Orientação das atividades de regime de ensino não presencial quando necessário	Unidade Escolar	Início dos bimestres	Professores	Através de observação no dia a dia, do desenvolvimento dos estudantes	-Obrigatório acompanhamento e entrega das apostilas quando necessário.
Realizar busca ativa	Unidade Escolar	Permanente	Direção, responsáveis pela unidade, Conselho Tutelar, Promotoria	Contato com pais ou responsáveis	-Necessário contato e veículo público
Realizar atividades extras quando possível	Unidade Escolar	Permanente	Professor Equipe pedagógica S.M.E.	Através de Aulas no contra turno	-Necessário espaço de recebimento desses alunos no contra turno
Divulgação das estratégias pedagógicas para realização das atividades presenciais e não presenciais	Mídias e Redes Sociais	Durante a Pandemia	Secretaria da Educação	Panfletos informativos, Spots na rádio	-Verificar a necessidade de recursos financeiros
Garantir acesso as TICs	Unidade Escolar	Permanente	Secretaria da educação	Cabos de rede, Computadores	Verificar necessidade de recursos financeiros
Planejamento organizacional e pedagógico	Unidade Escolar	Antes do início do ano letivo	Equipe Pedagógica	Planeja a organização da escola e o trabalho pedagógico com os alunos	- Verificar necessidade de recursos financeiros
Atendimento com profissionais especializados de acordo com a necessidade	Unidade Escolar CRAS SUS	Permanente	Profissionais especializados solicitados pela direção	Agendamento de atendimentos quando necessário	Necessário parceria ou contratação de profissionais especializados

para as comunidades escolares					os
Validar atividades não presenciais para cumprimento da carga horária estipulada por lei	Secretaria da Educação	Durante a Pandemia	SME CME	Através de normativas aprovadas pelo CME	Necessário impressão
Elaboração do calendário escolar obedecendo as diretrizes sanitárias	SME	Antes do início do ano letivo	SME CME	Através de reuniões com a equipe escolar SME e CME	Necessário convocação dos representantes das entidades e comissões
Adoção de novas estruturas de organização escolar	Unidade Escolar	Início do ano letivo e quando necessário	Equipe escolar e SAÚDE	Definir a organização das turmas, quantidade de alunos e funcionários. Adequar entrada e saída de pessoas, definir os espaços de acordo com os protocolos de segurança	Verificar necessidade de recursos financeiros
Realizar a formação avaliativa diagnóstica	Turmas	-Educação Infantil – diariamente de acordo com o desenvolvimento da criança. -Ensino Fundamental – Bimestral	Professores	-Educação Infantil – Observação e descrição do desenvolvimento do aluno. - Ensino Fundamental – Avaliação Quantitativa.	De acordo com a necessidade
Adotar critério para auxiliar na promoção dos estudantes	Turmas	Durante o bimestre	Professores	Atividades diárias, Recuperação paralela	De acordo com a necessidade
Elaboração de instrumentos para avaliação diagnóstica	Turmas	Durante o bimestre	Professores	De acordo com a necessidade de cada aluno	De acordo com a necessidade
Desenvolver novas estratégias para	Turmas	Durante as aulas	Professores	Criar materiais concretos de	Verificar a necessidade de recursos

o processo pedagógico, observando a continuidade da aprendizagem no processo formativo				acordo com a necessidade de desenvolvimento de cada criança, observando a individualidade de cada um	financeiros
Aprimorar o uso de TICs nas propostas de planejamento das atividades	Turmas	No desenvolvimento das atividades	Professores Alunos	Online e plataformas virtuais	Verificar a necessidade de recursos financeiros
Planejamento interdisciplinar	Unidade Escolar	Permanente	Professores	Na realização de planejamentos pedagógicos, interagindo com os profissionais de outras áreas	Verificar a necessidade de recursos financeiros
Adequação do Projeto Político Pedagógico	Unidade Escolar	Anualmente e alterar quando se fizer necessário	Comunidade Escolar	Através de reuniões e debates	Sem custo
Incentivar a autonomia pedagógica dos professores	Unidade Escolar	Diariamente	Equipe Pedagógica	Através do diálogo e auxílio por parte da direção	Verificar a necessidade de recursos financeiros
Elaborar estratégias para recuperação de aprendizagem	Turmas	Permanente	Professor	Em contra turno em parceria com profissional especializado	Necessidade de parceria ou contratações de profissionais
Desenvolver atividades educativas sobre higienização e etiqueta respiratória	Turmas	Permanente	Professor e técnico da saúde	Em sala de aula, através de palestras, teatros, panfletos informativos, vídeos, brincadeiras..	De acordo com a necessidade
Desenvolver atividade pedagógicas de prevenção ao COVID-19	Unidade Escolar	Comunidade Escolar	Comunidade Escolar	Panfletos informativos, vídeos, dinâmicas...	De acordo com a necessidade de gastos

MEDIDAS NA ALIMENTAÇÃO ESCOLAR

O QUE (AÇÃO)	ONDE	QUANDO	QUEM	QUANTO
Atualizar o manual de boas práticas	Unidade Escolar	Sempre que necessário	Nutricionista	Adequar para o controle de disseminação do COVID-19
Orientar os estabelecimentos	Unidade Escolar	Sempre que necessário	Nutricionista, Auxiliares de cozinha	Manipular e preparar os alimentos de acordo com o manual de boas práticas e os procedimentos operacionais padronizados de forma a combater a disseminação da COVID-19
Utensílios higienizados	Cozinha das unidades	Sempre que necessário	Auxiliares de cozinha	Conforme definido no manual de boas práticas de manipulação de alimentos de cada estabelecimento
Orientar aos trabalhadores a evitar tocar o rosto	Unidade escolar	Sempre	Auxiliares de cozinha	Evitar tocar os olhos e a máscara durante a produção e a distribuição dos alimentos
Troca de uniformes	Unidade Escolar	Sempre	Auxiliares de cozinha	Os uniformes devem ser trocados, no mínimo, diariamente. Usar exclusivamente nas dependências de armazenamento, preparo e distribuição dos alimentos
Substituir os serviços de autosserviço de bufê	Unidade Escolar	Na hora da refeição	Auxiliares de cozinha	Utilizar porções individuais. Funcionários específicos para servir todos os pratos e entregar os utensílios
Higienização adequada	Unidade Escolar	A cada uso	Funcionários da Limpeza	Higienização das mesas, cadeiras, bancos e similares.
Horários alternados para distribuição dos alimentos	Unidade Escolar	A cada refeição	Responsáveis pela escola, auxiliares da cozinha e Alunos	Estabelecer horários alternados para a distribuição de alimentos. Utilização da sala de aula/refeitório evitando aglomerações
Organizar o refeitório	Unidade Escolar	Sempre que necessário	Auxiliares da cozinha e da limpeza	Organizar as mesas e as cadeiras no refeitório de modo a assegurar que a utilização proporcione o distanciamento mínimo de um 1,5m entre as pessoas no refeitório em outras atividades da entrada à saída
Programar e organizar a utilização do refeitório	Unidade escolar	Sempre que necessário	Professores, Funcionários e Alunos	Respeitar o distanciamento de 1,5 m, evitar agrupamentos e cruzamentos.
Recomendar a não utilização de alimentos externos	Unidade Escolar	Sempre que necessário	Alunos, Professores, Funcionários, Responsáveis pela unidade	Evitar alimentos externos, caso haja necessidade, estes deverão estar higienizados e embalados conforme as recomendações sanitárias
Não utilizar e partilhar alimentos e	Unidade Escolar	A todo momento	Alunos, Professores, Funcionários,	Recomendável a utilização de máscaras. Orientar a troca, higienização, armazenamento e

utensílios			Responsáveis escolares e visitantes	descarte conforme estabelecido.
Orientar entregadores e outros trabalhadores	Unidade Escolar	Sempre que necessário	Funcionários Entregadores	Não entrem no local de manipulação de alimentos
Realizar formação e treinamento da educação infantil e ensino fundamental	Unidade Escolar Online	Antes do início do ano letivo e sempre que necessário	Funcionários envolvidos em todos os processos de alimentação escolar	Recebimento, Armazenamento, Pré preparo, Preparo, Distribuição Acompanhamento e Fiscalização seguindo os procedimentos das diretrizes sanitárias, planos de contingência e protocolos escolares
Plano de comunicação Educação Infantil e Ensino Fundamental	Unidade Escolar	Sempre que necessário	Comunidade escolar	Orientar a comunidade escolar sobre os procedimentos alimentares, seguindo os procedimentos das diretrizes sanitárias, planos de contingência e protocolos escolares
Higienização de kit's alimentares	Unidade Escolar	Quando necessário	Funcionários da cozinha	Higienizar quando necessário kits de alimentação de acordo com as normas sanitárias
Aos estabelecimentos educacionais que se dispuserem de cantinas, restaurantes, lanchonetes ou espaços equivalentes a praças de alimentação de forma terceirizada devem seguir os requisitos	Unidade Escolar	Quando houver	Funcionários terceirizados	Seguir requisitos definidos na portaria SES nº256 de 21/04/2020
Recomendar uso do manual de boas práticas na preparação dos alimentos	Unidade escolar	Sempre que necessário	Funcionários da cozinha educação infantil e ensino	Utilizar o manual de boas práticas de manipulação e procedimentos operacionais
Mamadeiras			Fundamental	Padronizados do lactário de forma adequá-los para o combate da disseminação do covid-19 Realizar lanches e refeições preferencialmente na própria sala de aula
Amamentação centro de educação infantil	Unidade escolar	Sempre que necessário	Mães	Local apropriado ventilado com distanciamento 1,5 metro de raio adequado higienização das mãos disponibilizar álcool 70% ou preparação antissépticas de efeito similar higienização do local após utilizado
Higienizar utensílios e	Unidade escolar	Sempre que necessário	Funcionários da limpeza e	Higienizar utensílios e superfícies conforme o manual de boas

superfícies			cozinha	práticas Os detergentes e desinfetantes devem ser adequados para cada finalidade Regularizados pela ANVISA seguir orientações do rótulo
Higienizar mamadeiras e chupetas	Unidade escolar	Sempre que necessário	Funcionários da cozinha ,do lactário e professores	Manter as mamadeiras e chupetas individuais identificadas , higienizadas ,secas e guardadas em armários fechados
Orientar os trabalhadores a evitar tocar o rosto	Unidade escolar	Sempre	Auxiliares de cozinha	Evitar tocar os olhos e a máscara durante a produção e a distribuição dos alimentos
Troca de uniformes	Unidade escolar	Sempre	Auxiliares de cozinha e lactário	Os uniformes devem ser trocados, no mínimo diariamente nas dependências de armazenamento, preparo e distribuição dos alimentos
Distribuição de alimentos	Unidade escolar	Hora da refeição	Funcionários da cozinha	Alternar horários para a distribuição de alimentos e mamadeiras Evitar o compartilhamento de utensílios
Recomendar a não utilização de alimentos externos nos centros de educação infantil	Unidade escolar	Sempre que necessário	Alunos Professores Funcionários Responsáveis pela unidade	Evitar alimentos externos caso haja necessidade, este devera estar higienizado e embalado conforme as recomendações
Orientar entregadores e outros trabalhadores nos centros de educação infantil	Unidade escolar	Sempre que necessário	Funcionários e entregadores	Não entrem no local de manipulação de alimentos
Servir e transportar alimentos	Sala de aula	Sempre que necessário	Funcionários da cozinha	Servir os alimentos que serão transportados para a sala em aula em recipientes higienizados e com tampa

MEDIDAS TRANSPORTE ESCOLAR

O QUE (AÇÃO)	ONDE	QUANDO	QUEM	COMO
Limitar e controlar a lotação máxima dos transportes escolares	Van Kombi Micro-ônibus Ônibus	Entrada e saída de passageiros	Funcionários - Alunos -Monitor de ônibus	-Respeitando o limite de passageiros -ocupar o mesmo lugar todos os dias -agrupar os alunos de uma mesma escola, região
Adequar a frota	Transporte terceirizados e próprio	Quando necessário	-Proprietários particulares -Secretaria da Educação	-Adequando e respeitando a limitação definida para cada modalidade de transporte -linhas extras
Ordenar as	Transporte	Quando utilizar	Todos que	-Utilizando a parte traseira dos

entradas e saídas dos passageiros	terceirizados e próprio	o transporte	utilizarem o transporte	veículos
Manter os basculantes e janelas dos veículos abertos exceto nos dias de chuva e frio	Transporte terceirizados e próprio	Quando utilizar o transporte	Todos que utilizarem o transporte	Mantendo-os abertos
Recomendar a utilização de máscaras dentro do transporte	Transporte terceirizados e próprio	Quando utilizar o transporte	Todos que utilizarem o transporte	Recomendado a utilização de máscara
Orientar que nos pontos de embarque mantenham a distância mínima de 1 metro (um metro) das demais pessoas	Transporte terceirizados e próprio	Quando for utilizar o transporte escolar	Pais Responsáveis Passageiros	- Mantendo a distância estabelecida nos protocolos - Orientar aos pais e responsáveis que acompanhem/aguadem no ponto de embarque; - O motorista/monitor deverá relatar o fato a equipe gestora da escola - Devera buscar orientações com a vigilância epidemiológica municipal
Procedimentos de operações de higienização dos veículos	Na frota utilizada	Após a cada itinerário/viagem	Motorista Monitor de ônibus	-Higienizar apoio de braços, maçanetas, pegadores, vidros e poltronas com álcool 70% -Higienizar completamente o veículo uma vez ao dia -Utilizando produtos sanitizantes
Disponibilizar álcool 70% Orientar etiqueta de tosse	Transportes terceirizados e próprio	Ao embarque, desembarque e na permanência no veículo	Passageiros	-Higienizar as mãos ao entrar e sair -Cartaz de como utilizar a etiqueta tosse
Orientar os horários de chegada e saída dos estudantes	Unidade escolar	Entrada e saída	Funcionários estudantes	Escalonamentos dos horários de entrada e saída dos alunos
Levar ao conhecimento dos profissionais as medidas recomendadas	Escola	Quando necessário	Servidores e prestadores de serviço de transporte escolar	-Treinamentos Online -panfletos
Orientar aos trabalhadores os procedimentos para encaminhamento das	Transporte	Quando necessário	-Motorista -Monitor de ônibus	-Informar ao responsável pelo estabelecimento de ensino -As autoridades sanitárias e epidemiológicas

<p>peças que apresentam síndrome gripal e sintomas do covid-19</p>				
<p>Orientar e reforçar os cuidados pessoais</p>	<p>Transporte terceirizado e próprio</p>	<p>Antes, durante e depois do uso do transporte escolar</p>	<p>Motoristas Monitores Prestadores de serviço do transporte</p>	<ul style="list-style-type: none"> -Utilizar álcool 70% -Lavar as mãos com água e sabão - Recomendável o uso de máscara
<p>Capacitar os trabalhadores do transporte escolar</p>		<p>Quando necessário</p>	<p>Trabalhadores do transporte escolar Monitores</p>	<p>-Uso adequado dos dispositivos de segurança sanitária (troca, substituição, higienização e descarte)</p>
<p>Recomendar troca de roupa</p>	<p>Lugar apropriado</p>	<p>Final do expediente</p>	<p>Trabalhadores do transporte escolar Monitores</p>	<p>-Usar roupas limpas</p>
<p>Obrigatoriedade e do ciclo vacinal completo da COVID-19</p>	<p>Transporte escolar</p>	<p>Calendário de vacina</p>	<p>Trabalhadores do transporte escolar</p>	<p>- Apresentar a carteira de vacina sempre que solicitado</p>
<p>Garantir aos trabalhadores do transporte escolar vacinas em dia</p>	<p>Posto de saúde</p>	<p>Calendário de vacina</p>	<p>Trabalhadores do transporte escolar Monitores</p>	<p>- Verificando a carteira de vacina</p>
<p>Orientação aos pais e responsáveis sobre a utilização do transporte</p>	<p>Unidades escolares</p>	<p>Início do uso do transporte escolar</p>	<p>Responsáveis pelas escolas Profissionais de saúde Pais Responsáveis</p>	<ul style="list-style-type: none"> -Panfletos -Orientações online, WhatsApp, rádio
<p>Campanha de conscientização de transporte próprio</p>	<p>Unidade escolar</p>	<p>Sempre que necessário</p>	<p>Responsáveis pelas escolas Profissionais de saúde Pais Responsáveis</p>	<ul style="list-style-type: none"> - Orientação para evitar a contaminação - Priorizar a utilização do transporte próprio
<p>Fiscalização e monitoramento contínuo municipal do transporte escolar</p>	<p>Nos veículos</p>	<p>Periodicamente</p>	<p>Órgãos de fiscalização</p>	<ul style="list-style-type: none"> -Avaliação visando diagnosticar possíveis ajustes -certificar se os trabalhadores e estudantes conhecem as orientações relacionadas ao transporte escolar - disponibilidade do álcool 70% -produtos utilizados com registro da ANVISA
<p>Priorizar o embarque de alunos da educação infantil e crianças com necessidades</p>	<p>Nos veículos</p>	<p>Utilizar o transporte</p>	<p>Motorista Monitor Crianças da educação infantil Crianças com necessidades especiais</p>	<ul style="list-style-type: none"> - No embarque e desembarque -Na ocupação dos bancos dianteiros

especiais				
Proibir a entrada de pais e/ou responsáveis exceto em casos que os mesmo auxiliem o estudante com necessidades especiais seguindo as medidas sanitárias	Nos veículos	Utilizar o transporte	Motorista Monitor	-Auxiliar crianças com necessidades especiais ou outra limitação

GESTÃO DE PESSOAS

<u>O QUE (AÇÃO)</u>	<u>ONDE</u>	<u>QUANDO</u>	<u>QUEM</u>	<u>COMO</u>
Reforçar as medidas de prevenção da doença	Estabelecimento de ensino	Retorno das aulas	Comunidade escolar	<ul style="list-style-type: none"> -Distanciamento social -Recomendável o uso de máscara -Higiene das mãos -Limpeza do ambiente de trabalho -Afastamento de sintomáticos -Monitoramento dos sintomas -Boa ventilação dos ambientes
Realizar triagem identificação e isolamento de casos suspeitos	Estabelecimento de ensino	Sempre que adentrar o estabelecimento	Comunidade escolar	<ul style="list-style-type: none"> - Casos suspeitos ou confirmados que apresentam sintoma: febre, dores no corpo calafrio, falta de ar, tosse, dor de garganta, diarreia, alteração de paladar ou olfato e dificuldades respiratórias. - Encaminhamento dos casos suspeitos aos serviços de saúde
Monitoramento contínuo	Estabelecimento de ensino	Sempre que adentrar o estabelecimento	Comunidade escolar e visitantes	<ul style="list-style-type: none"> -Distanciamento social -Recomendável o uso de máscara -Higiene das mãos -Aferir a temperatura
Orientar buscar	Estabelecimento de ensino	Casos suspeitos	Comunidade escolar e visitantes	<p><u>Apresentando sintomas já citados</u></p> <ul style="list-style-type: none"> - Manter em isolamento -Encaminhar para Unidade de Saúde -Manter o isolamento de 7 dias a partir do início dos sintomas -Deve-se orientar os familiares ao isolamento domiciliar -Caso apresente sintomas procurar Unidade de Saúde
Realizar e garantir diagnóstico para mapear os indivíduos que se enquadram no grupo de risco	Estabelecimento de ensino	Retorno aos trabalhos presenciais	Comunidade escolar	-Através do preenchimento do formulário diagnóstico padrão
Carga horária	Estabelecimento de ensino	Atuando presencialmente	Servidores	<ul style="list-style-type: none"> -Planejamento das atividades para as novas metodologias de ensino conforme as diretrizes pedagógicas -Planejamento democrático e coletivo de carga horária
Organizar critérios para contratação de servidores	Secretaria da educação e setor de recursos humanos	Quando necessário	Servidores habilitados para o cargo	- De acordo com o formato atividades escolares nas diretrizes pedagógicas e sanitárias
Considerar a legislação municipal vigente	Secretaria da educação e setor de recursos	Quando necessário	Servidores que preenchem	<ul style="list-style-type: none"> -Edital do processo seletivo 2021 -Processo seletivo

	humanos		os requisitos estabelecidos	- Chamadas públicas
Formação e treinamento	Secretaria da educação, secretaria da saúde, defesa civil e INTERNET	Antes do retorno as aulas	Comunidade escolar	- Preparar para o retorno das aulas - Cartilha de orientações sobre os cuidados básicos de prevenção do COVID-19 - Materiais visuais afixados em lugares visíveis - Planos de contingência - Protocolos escolares - Ensino conforme diretrizes pedagógicas - Testes simulados
Encaminhamentos para o acolhimento e acompanhamento	Unidade escolar	Antes do retorno as aulas	Comunidade escolar	- Serviço de apoio psicossocial - Serviço de apoio aos servidores no enfrentamento das incertezas da pandemia - Formações virtuais - Campanhas motivacionais visando o bem-estar de todos
Preparar um ambiente acolhedor	Unidade escolar	Antes o retorno as aulas	Servidores Alunos	- Recepção da comunidade escolar no retorno das atividades escolares
Acompanhar o pós retorno	Unidade escolar	Durante o retorno	Comunidade escolar	- Frequência e desempenho de alunos e professores - realizar encaminhamentos após observar necessidade.
Obrigatoriedade do ciclo vacinal completo contra a COVID-19 de todos os servidores da educação	Rede de educação municipal	De acordo com o calendário vacinal da saúde	Servidores da educação	- Apresentar a carteira de vacinação com o ciclo vacinal para equipe gestora.
Incentivar a vacinação dos alunos contra a COVID-19	Unidade escolar Secretaria da Educação Rede de Saúde	De acordo com o calendário vacinal da saúde	Comunidade escolar	- Através de divulgação nas redes sociais, folder's, cartilhas...

MEDIDAS **CAPACITAÇÃO E TREINAMENTOS**

<u>O QUE (AÇÃO)</u>	<u>ONDE</u>	<u>QUANDO</u>	<u>QUEM</u>	<u>COMO</u>
Oportunizar capacitação	Plataformas digitais Google sala de aula	Antes e durante o retorno das aulas	Equipes responsáveis pela elaboração do plano de contingência escolar,	PlanCon-Edu/COVID-19 Plano Estaduais de Contingência- Educação. O sistema de comando de operação – SCO Protocolos

			municipal, regional na prevenção do COVID-19 e servidores	Escolares
Identificar as principais funções a serem desenvolvidas nas Unidades de Gestão Operacional -SCO	No município	Antes e durante o retorno das aulas	Comitês Municipais Comissões escolares	Tarefas e atividades Para a função dos três níveis (estratégicos, tático e operacionais)
Desenvolver programas de capacitação	No estabelecimento de ensino	Retorno da aula	Alunos Professores Servidores	-Medidas pedagógicas -Sanitárias -De distanciamento social envolvendo os diferentes espaços físicos -Uso do ambiente escolar -Medidas de monitoramento - Detecção e encaminhamentos de casos suspeitos -Dinâmica de informação e comunicação para gestão da crise sanitária etc...
Adotar rotinas regulares de capacitação e treinamento	Estabelecimento de ensino	Retorno das aulas	Alunos Professores Servidores	-Medidas de prevenção Monitoramento e controle da transmissão do COVID-19 -Orientações, protocolos e diretrizes estabelecidas em linguagem acessível;
Capacitar na comunidade escolar	Secretaria da educação e saúde	Antes e durante do retorno as aulas	Comunidade escolar	-Ações de higiene na utilização do transporte público e escolar -Utilização, troca, armazenamento e descarte de máscaras -Higienização das mãos e objetos -Etiqueta respiratória -Como se alimentar com segurança
Treinar as comissões escolares para fiscalizações dos regimentos e diretrizes	Unidade escolar	Retorno das aulas	Comissões escolares	-Observar as normas de segurança sanitária
Promover treinamento específico sobre higienização	Unidade escolar	Antes do retorno das aulas	Servidores responsáveis pela limpeza	-Proceder a Higienização e desinfecção nos ambientes, superfícies e materiais.
Capacitar profissionais pela triagem	Unidade escolar	Antes do retorno das aulas e sempre que necessário	Monitor de pátio	-Cursos online
Capacitar e	Comunidade	Antes do retorno	Servidores e	-Cursos online

treinar para procederem às ações quando se depararem com indivíduos com sintomas de síndrome gripal	escolar	das aulas e sempre que necessário	alunos	-Panfletos -Diretrizes sanitárias
Realizar capacitação de servidores e prestadores de serviços do transporte escolar para retorno das aulas	Comunidade escolar	Antes do retorno das aulas e sempre que necessário	Servidores ou prestadores de serviço no transporte escolar	-Cursos online -Diretrizes sanitárias
Realizar capacitação de servidores e prestadores de serviços da alimentação escolar para retorno das aulas	Comunidade escolar	Antes do retorno das aulas e sempre que necessário	Servidores ou prestadores de serviço da alimentação escolar	-Cursos online -Diretrizes Sanitárias -Planos de contingencia -Protocolos escolares (recebimento, armazenamento, pré-preparo, distribuição, acompanhamento e fiscalização)
Oportunizar, promover, capacitar e adequar as metodologias pedagógicas para nova forma de ensino	Comunidade escolar	Antes do retorno das aulas e sempre que necessário	Professores	-Conforme as diretrizes pedagógicas -Estratégias que garantam o acesso e aprendizagem do estudante -Metodologias ativas -Ferramentas digitais -Gamificação (jogos digitais) -Planejamentos alinhados a BNCC -Currículo referencia -Novas proposta pedagógicas -Avaliação diagnostica e processual -Avaliação na perspectiva do percurso formativo -Usos das TICs
Proceder à articulação e integração Intersectorial com outras instituições/ política	Instituições envolvidas	Necessário	Saúde Assistência social Segurança pública Alunos	-As propostas serão realizadas pelas instituições diferentes e que, se acionadas, precisam estar prontos para prestar atendimento
Treinamento s para diferentes atores envolvidos	Estabelecimento de ensino	Sempre que necessário	Saúde Assistência social Segurança pública Alunos Funcionários da	Treinamento de gestão e comunicação de casos suspeitos do Covid-19 seguindo os protocolos e diretrizes

			educação	
Formar treinar e preparar o retorno seguro as atividades presenciais	Defesa civil de Santa Catarina	Antes do retorno das aulas	Comunidade escolar	- Através do modulo voltado aos desastres de natureza biológica, módulos de preparação e resposta a eventos adversos

MEDIDAS DE COMUNICAÇÃO E INFORMAÇÃO

O QUE (AÇÃO)	ONDE	QUANDO	QUEM	COMO
ORGANIZAR UM PLANO DE COMUNICAÇÃO PARA ORIENTAR A COMUNIDADE ESCOLAR SOBRE OS PROCEDIMENTOS ALIMENTARES, DE TRANSPORTE, DE MEDIDAS SANITÁRIAS, QUESTÕES PEDAGÓGICAS, DE GESTÃO DE PESSOAS, DE TREINAMENTO E CAPACITAÇÃO, DE FINANÇAS.	SECRETARIA DE EDUCAÇÃO UNIDADES ESCOLARES EM PARCERIA COM SAÚDE, ASSISTÊNCIA, PROTEÇÃO E DEFESA CIVIL, ENTRE OUTRAS	ANTES DA RETOMADA DAS AULAS, DURANTE O RETORNO ATÉ A NORMALIDADE	SETOR DE COMUNICAÇÃO (QUANDO HOVER), SCO, COORDENADORIAS REGIONAIS E MUNICIPAIS, ETC	-ARTICULAR PARCERIAS INTERINSTITUCIONAIS -UTILIZAR DIFERENTES MEIOS DE COMUNICAÇÃO(MÍDIAS SOCIAIS, GRUPOS DE WHATSAPP, ENCONTROS VIRTUAIS, ETC) -ESTABELECE O TIPO DE COMUNICAÇÃO A SER FEITA: AVISO, ALERTA, NEWS LETTER, ETC.
ESTABELECE O PROCESSO DE COMUNICAÇÃO ENTRE O SCO, A COMUNIDADE ESCOLAR, A COMUNIDADE EXTERNA E OS MEIOS DE COMUNICAÇÃO LOCAIS	SECRETARIA DE EDUCAÇÃO UNIDADE ESCOLAR COORDENADORA REGIONAL	ANTES DA RETOMADA DAS AULAS, DURANTE O PERÍODO ATÉ O RETORNO DEFINITIVO	SCO SETOR DE COMUNICAÇÃO	-DEFINIR UM FLUXOGRAMA DE INFORMAÇÕES -CONTATAR COM MEIOS DE COMUNICAÇÕES LOCAIS (RÁDIOS, TV, IMPRENSA) - ESTABELECE QUEM SERÁ O INTERLOCUTOR
VALORIZAÇÃO DO CONHECIMENTO CIENTÍFICO	SECRETARIA DE EDUCAÇÃO UNIDADE ESCOLAR COORDENADORA REGIONAL	ANTES DA RETOMADA DAS AULAS, DURANTE O PERÍODO ATÉ O RETORNO DEFINITIVO	SCO SETOR DE COMUNICAÇÃO	-LINKS -VIDEOS ÍNFORMATIVOS IMPRESSOS OU DIGITAIS
CONSCIENTIZAÇÃO ACERCA DAS INCERTEZAS DO COVID-19	SECRETARIA DE EDUCAÇÃO UNIDADE ESCOLAR COORDENADORA REGIONAL	ANTES DA RETOMADA DAS AULAS, DURANTE O PERÍODO ATÉ O RETORNO DEFINITIVO	SCO SETOR DE COMUNICAÇÃO	-LINKS -MATERIAL IMPRESSO -PALESTRAS
PROMOVER A COMPREENSÃO ACERCA DO QUE JÁ SE SABE SOBRE O NOVO	SECRETARIA DE EDUCAÇÃO UNIDADE ESCOLAR COORDENADORA REGIONAL	ANTES DA RETOMADA DAS AULAS, DURANTE O PERÍODO ATÉ O RETORNO DEFINITIVO	SCO SETOR DE COMUNICAÇÃO SECRETARIA	-DIVULGAÇÃO POR MEIOS DE COMUNICAÇÃO LOCAL ,SITES OFICIAIS,

CORONAVÍRUS E A PANDEMIA DE COVID-19	SECRETARIA DE EDUCAÇÃO UNIDADE ESCOLAR COORDENADORIA REGIONAL COMUNIDADE ESCOLAR	O RETORNO DEFINITIVO	SECRETARIA DE EDUCAÇÃO, UNIDADE ESCOLAR, COORDENADORIA REGIONAL	PLATAFORMAS, VIDEO CONFERÊNCIAS, INFORMATIVOS, REDES SOCIAIS.
PROMOVER A COMPREENSÃO, TANTO SOBRE AS PRINCIPAIS FORMAS DE CONTÁGIO ASSOCIADAS À COVID-19. COMO SOBRE ATITUDES E COMPORTAMENTOS MAIS EFICAZES PARA A PREVENÇÃO DESSE CONTÁGIO	SECRETARIA DE EDUCAÇÃO UNIDADE ESCOLAR COORDENADORIA REGIONAL COMUNIDADE ESCOLAR	ANTES DA RETOMADA DAS AULAS, DURANTE O PERÍODO ATÉ O RETORNO DEFINITIVO	SECRETARIA DE EDUCAÇÃO, UNIDADE ESCOLAR, COORDENADORIA REGIONAL	-DIVULGAÇÃO POR MEIOS DE COMUNICAÇÃO LOCAL, SITES OFICIAIS, PLATAFORMAS, VIDEO CONFERÊNCIAS, INFORMATIVOS, REDES SOCIAIS.
PROMOVER A ADOÇÃO DE ATITUDES RESPONSÁVEIS EQUILIBRADAS. INCORPORAR A COMUNICAÇÃO DE RISCO DENTRO DE UM PLANEJAMENTO PROMOVER A COMUNICAÇÃO COM O PÚBLICO, COMUNIDADE	SECRETARIA DE EDUCAÇÃO UNIDADE ESCOLAR COORDENADORIA REGIONAL COMUNIDADE ESCOLAR	ANTES DA RETOMADA DAS AULAS, DURANTE O PERÍODO ATÉ O RETORNO DEFINITIVO	SECRETARIA DE EDUCAÇÃO, UNIDADE ESCOLAR, COORDENADORIA REGIONAL	-DIVULGAÇÃO POR MEIOS DE COMUNICAÇÃO LOCAL, SITES OFICIAIS, PLATAFORMAS, VIDEO CONFERÊNCIAS, INFORMATIVOS, REDES SOCIAIS..
IDENTIFICAR OS PRINCIPAIS MEIOS DE COMUNICAÇÃO SOCIAL MAIS EFETIVOS. PROMOVER A IDEIA DE TRANSPARÊNCIA DA INFORMAÇÃO. UTILIZAR CANAIS DE COMUNICAÇÃO CONFIÁVEIS E EFICAZES	SECRETARIA DE EDUCAÇÃO UNIDADE ESCOLAR COORDENADORIA REGIONAL COMUNIDADE ESCOLAR	ANTES DA RETOMADA DAS AULAS, DURANTE O PERÍODO ATÉ O RETORNO DEFINITIVO	SECRETARIA DE EDUCAÇÃO, UNIDADE ESCOLAR, COORDENADORIA REGIONAL	-DIVULGAÇÃO POR MEIOS DE COMUNICAÇÃO LOCAL, SITES OFICIAIS, PLATAFORMAS, VIDEO CONFERÊNCIAS, INFORMATIVOS, REDES SOCIAIS, IMPRENSA ESCRITA.
AVALIAR A CAPACIDADE DE COMUNICAÇÃO. ANALISAR E ENTENDER O PERFIL DO(S) PÚBLICO(S)-ALVO.	SECRETARIA DE EDUCAÇÃO UNIDADE ESCOLAR COORDENADORIA REGIONAL	ANTES DA RETOMADA DAS AULAS, DURANTE O PERÍODO ATÉ O RETORNO DEFINITIVO	SECRETARIA DE EDUCAÇÃO, UNIDADE ESCOLAR	-ATRAVÉS DE ENQUETES, PESQUISAS, LINHAS DIRETAS OU UM WEBSITE, CANAIS DE COMUNICAÇÃO
FORNECER AO PÚBLICO-ALVO CANAIS REGULARES	SECRETARIA DE EDUCAÇÃO UNIDADE ESCOLAR COORDENADORIA REGIONAL		SECRETARIA DE EDUCAÇÃO, UNIDADE ESCOLAR	
MANTER A CONFIANÇA, LEVANDO EM CONSIDERAÇÃO AS REAÇÕES DO PÚBLICO-ALVO E	SECRETARIA DE EDUCAÇÃO UNIDADE ESCOLAR COORDENADORIA REGIONAL	ANTES DA RETOMADA DAS AULAS, DURANTE O PERÍODO ATÉ O RETORNO	SECRETARIA DE EDUCAÇÃO, UNIDADE ESCOLAR	-ARTICULAR PARCERIAS INTERINSTITUCIONAIS -UTILIZAR DIFERENTES MEIOS

MODIFICANDO O PLANO DE COMUNICAÇÃO DE RISCO. ESTABELEÇER O DIÁLOGO. PROMOVER O FLUXO E A INTEGRAÇÃO ENTRE INFORMAÇÕES EXTERNAS E INTERNAS.	COMUNIDADE ESCOLAR	DEFINITIVO	EDUCAÇÃO, UNIDADE ESCOLAR, COORDENADORIA REGIONAL	DE COMUNICAÇÃO (MÍDIAS SOCIAIS, GRUPOS DE WHATSAPP, ENCONTROS VIRTUAIS, ETC)
DEFINIR UM MECANISMO DE COMUNICAÇÃO INTERNA. CRIAR UM CANAL ESPECÍFICO E DE FÁCIL ACESSO. ELABORAR FORMAS DE COMUNICAÇÃO ATRAENTES E EFICAZES	SECRETARIA DE EDUCAÇÃO UNIDADE ESCOLAR COORDENADORIA REGIONAL COMUNIDADE ESCOLAR	ANTES DA RETOMADA DAS AULAS, DURANTE O PERÍODO ATÉ O RETORNO DEFINITIVO	SCO SETOR DE COMUNICAÇÃO O SECRETARIA DA EDUCAÇÃO, UNIDADE ESCOLAR, COORDENADORIA REGIONAL	-DIVULGAÇÃO POR MEIOS DE COMUNICAÇÃO LOCAL ,SITES OFICIAIS, PLATAFORMAS, VIDEO CONFERÊNCIAS, INFORMATIVOS, REDES SOCIAIS, IMPRENSA ESCRITA.
ADEQUAR A LINGUAGEM E O FORMATO DAS MENSAGENS CONSIDERANDO A EXISTENCIA DE PESSOAS COM DEFICIÊNCIAS AUDITIVAS, VISUAIS, COGNITIVAS E DE OUTROS ETNIAS(INDIGENAS) OU DE OUTROS PAÍSES	SECRETARIA DE EDUCAÇÃO UNIDADE ESCOLAR COORDENADORIA REGIONAL COMUNIDADE ESCOLAR	ANTES DA RETOMADA DAS AULAS, DURANTE O PERÍODO ATÉ O RETORNO DEFINITIVO	SCO SETOR DE COMUNICAÇÃO O SECRETARIA DA EDUCAÇÃO, UNIDADE ESCOLAR, COORDENADORIA REGIONAL	-DIVULGAÇÃO POR MEIOS DE COMUNICAÇÃO LOCAL ,SITES ODICIAIS, PLATAFORMAS, VIDEO CONFERÊNCIAS, INFORMATIVOS, REDES SOCIAIS, IMPRENSA ESCRITA.
DESENVOLVER CAMPANHAS E PEÇAS DE MULTIMIDIA QUE APRESENTEM INFORMAÇÕES-CHAVE E QUE POSSAM SER COMPARTILHADAS ONLINE E SER TRANSMITIDAS POR DIFERENTES MÍDIAS. INFORMAR CONTINUALMENTE AO PÚBLICO INTERNO E EXTERNO ACERCA DO PROCESSO DE GESTÃO DA CRISE SANITÁRIA	SECRETARIA DE EDUCAÇÃO UNIDADE ESCOLAR COORDENADORIA REGIONAL COMUNIDADE ESCOLAR	ANTES DA RETOMADA DAS AULAS, DURANTE O PERÍODO ATÉ O RETORNO DEFINITIVO	SCO SETOR DE COMUNICAÇÃO O SECRETARIA DA EDUCAÇÃO, UNIDADE ESCOLAR, COORDENADORIA REGIONAL	-DIVULGAÇÃO POR MEIOS DE COMUNICAÇÃO LOCAL ,SITES ODICIAIS, PLATAFORMAS, VIDEO CONFERÊNCIAS, INFORMATIVOS, REDES SOCIAIS, IMPRENSA ESCRITA.
PROVIDENCIAR QUE O CONTEÚDO DAS MENSAGENS ENVIADAS PELAS	SECRETARIA DE EDUCAÇÃO UNIDADE ESCOLAR	ANTES DA RETOMADA DAS AULAS, DURANTE O	SCO SETOR DE COMUNICAÇÃO O	-DIVULGAÇÃO POR MEIOS DE COMUNICAÇÃO LOCAL ,SITES

<p>INSTITUIÇÕES PARTICIPANTES E PELA UNIDADE ESCOLAR INCLUA: INFORMAÇÕES SOBRE AS MEDIDAS TOMADAS PELA INSTITUIÇÃO PARA PROTEGER OS SEUS MEMBROS; INFORMAÇÃO SOBRE O IMPACTO DA SITUAÇÃO DE EMERGÊNCIA NA VIDA DA INSTITUIÇÃO; INFORMAÇÕES SOBRE AS MEDIDAS PEDAGÓGICAS, DE ALIMENTAÇÃO, DE GESTÃO DE PESSOAS, DE TREINAMENTO E CAPACITAÇÃO; SOBRE O POSSÍVEL PERÍODO DE RETORNO ÀS AULAS, ENTRE OUTRAS.</p>	<p>COORDENADORIA REGIONAL COMUNIDADE ESCOLAR</p>	<p>PERÍODO ATÉ O RETORNO DEFINITIVO</p>	<p>SECRETARIA DA EDUCAÇÃO, UNIDADE ESCOLAR, COORDENADORIA REGIONAL</p>	<p>ODICIAIS, PLATAFORMAS, VIDEO CONFERÊNCIAS, INFORMATIVOS, REDES SOCIAIS, IMPRENSA ESCRITA.</p>
<p>DIVULGAR AMPLAMENTE E DISPONIBILIZAR TODOS OS MATERIAIS PRODUZIDOS E ELABORADOS PARA AUXILIAR NO PROCESSO DE PLANEJAMENTO, ORGANIZAÇÃO E TOMADA DE DECISÃO SOBRE O RETORNO ESCOLAR.</p>	<p>SECRETARIA DE EDUCAÇÃO UNIDADE ESCOLAR COORDENADORIA REGIONAL COMUNIDADE ESCOLAR</p>	<p>ANTES DA RETOMADA DAS AULAS, DURANTE O PERÍODO ATÉ O RETORNO DEFINITIVO</p>	<p>SCO SETOR DE COMUNICAÇÃO O SECRETARIA DA EDUCAÇÃO, UNIDADE ESCOLAR, COORDENADORIA REGIONAL</p>	<p>-DIVULGAÇÃO POR MEIOS DE COMUNICAÇÃO LOCAL, SITES ODICIAIS, PLATAFORMAS, VIDEO CONFERÊNCIAS, INFORMATIVOS, REDES SOCIAIS, IMPRENSA ESCRITA.</p>
<p>COMUNICAR AS NORMAS DE CONDUTAS RELATIVAS AO USO DOS ESPAÇOS FÍSICOS E À PREVENÇÃO E AO CONTROLE DO COVID-19. DIVULGAR AMPLAMENTE, PARA TODA A COMUNIDADE ESCOLAR, AS ESTRATÉGIAS PEDAGÓGICAS ADOTADAS PELA REDE DE ENSINO E/OU UNIDADE</p>	<p>SECRETARIA DE EDUCAÇÃO UNIDADE ESCOLAR COORDENADORIA REGIONAL COMUNIDADE ESCOLAR</p>	<p>ANTES DA RETOMADA DAS AULAS, DURANTE O PERÍODO ATÉ O RETORNO DEFINITIVO</p>	<p>SCO SETOR DE COMUNICAÇÃO O SECRETARIA DA EDUCAÇÃO, UNIDADE ESCOLAR, COORDENADORIA REGIONAL</p>	<p>-AFIXAR CARTAZES COM AS MESMAS NORMAS EM LOCAIS VISÍVEIS E DE CIRCULAÇÃO, TAIS COMO: ACESSOS AOS ESTABELECIMENTOS, SALAS DE AULA, BANHEIROS, REFEITÓRIOS, CORRIDORES, DENTRE OUTROS(DAOP SANITÁRIA, DAOP PEDAGÓGICA) -DIVULGAÇÃO POR MEIOS DE COMUNICAÇÃO</p>

ESCOLAR				LOCAL, SITES OFICIAIS, PLATAFORMAS, VIDEO CONFERÊNCIAS, INFORMATIVOS, REDES SOCIAIS, IMPRENSA ESCRITA.
INCLUIR NO PLANO DE COMUNICAÇÃO INDICAÇÕES PARA A COMUNIDADE ESCOLAR RELATIVAS AOS PROCEDIMENTOS ALIMENTARES, CONFORME AS DIRETRIZES SANITÁRIAS, PLANOS DE CONTINGÊNCIA E PROTOCOLOS ESCOLARES(DAOP ALIMENTAÇÃO).	SECRETARIA DE EDUCAÇÃO UNIDADE ESCOLAR COORDENADORA REGIONAL COMUNIDADE ESCOLAR	ANTES DA RETOMADA DAS AULAS, DURANTE O PERÍODO ATÉ O RETORNO DEFINITIVO	SCO SETOR DE COMUNICAÇÃO SECRETARIA DA EDUCAÇÃO, UNIDADE ESCOLAR, COORDENADORA REGIONAL	-DIVULGAÇÃO POR MEIOS DE COMUNICAÇÃO LOCAL ,SITES OFICIAIS, PLATAFORMAS, VIDEO CONFERÊNCIAS, INFORMATIVOS, REDES SOCIAIS, IMPRENSA ESCRITA.(DAOP ALIMENTAÇÃO).
LEVAR AO CONHECIMENTO DOS PROFISSIONAIS DO TRANSPORTE ESCOLAR, QUER SEJAM SERVIDORES OU PRESTADORES DE SERVIÇOS(E APLICAR NO QUE COUBER), AS MEDIDAS RECOMENDADAS PARA OS DEMAIS PROFISSIONAIS VOLTADAS À ATIVIDADE ESCOLAR(DAOP TRANSPORTE). REALIZAR CAMPANHA DE CONSCIENTIZAÇÃO PARA QUE OS PAIS/RESPONSÁVEIS PRIORIZEM, QUANDO POSSÍVEL, O TRANSPORTE PRÓPRIO DE SEUS FILHOS.	SECRETARIA DE EDUCAÇÃO UNIDADE ESCOLAR COORDENADORA REGIONAL COMUNIDADE ESCOLAR	ANTES DA RETOMADA DAS AULAS, DURANTE O PERÍODO ATÉ O RETORNO DEFINITIVO	SCO SETOR DE COMUNICAÇÃO SECRETARIA DA EDUCAÇÃO, UNIDADE ESCOLAR, COORDENADORA REGIONAL	-DIVULGAÇÃO POR MEIOS DE COMUNICAÇÃO LOCAL ,SITES OFICIAIS, PLATAFORMAS, VIDEO CONFERÊNCIAS, INFORMATIVOS, REDES SOCIAIS, IMPRENSA ESCRITA.(DAOP TRANSPORTE).
AFIXAR AS MEDIDAS DE PREVENÇÃO POR MEIO DE MATERIAIS VISUAIS NAS UNIDADES ESCOLARES	SECRETARIA DE EDUCAÇÃO UNIDADE ESCOLAR COORDENADORA REGIONAL COMUNIDADE ESCOLAR	ANTES DA RETOMADA DAS AULAS, DURANTE O PERÍODO ATÉ O RETORNO DEFINITIVO	SCO SETOR DE COMUNICAÇÃO SECRETARIA DA EDUCAÇÃO, UNIDADE ESCOLAR, COORDENADORA REGIONAL	-CARTAZES -FOLDERS -DEMARCADORES -IMPRESSOS

INFORMAR DE IMEDIATO À SECRETÁRIA DE SAÚDE DO MUNICÍPIO A OCORRÊNCIA DE CASO SUSPEITO DE CONTAMINAÇÃO NO ESTABELECIMENTO DE ENSINO. INFORMAR DE IMEDIATO À SECRETÁRIA DE EDUCAÇÃO ESTADUAL/MUNICIPAL A OCORRÊNCIA CASO SUSPEITO DE CONTAMINAÇÃO NO ESTABELECIMENTO DE ENSINO	SECRETARIA DE EDUCAÇÃO UNIDADE ESCOLAR COORDENADORA REGIONAL COMUNIDADE ESCOLAR SECRETÁRIA DA SAÚDE	ANTES DA RETOMADA DAS AULAS, DURANTE O PERÍODO ATÉ O RETORNO DEFINITIVO	SCO SETOR DE COMUNICAÇÃO O SECRETARIA DA EDUCAÇÃO, UNIDADE ESCOLAR, COORDENADORA REGIONAL	-ÁTRAVÉS DOS MEIOS DE COMUNICAÇÃO
MANTER A COMUNICAÇÃO MOTIVACIONAL E DE ENVOLVIMENTO PARA PROMOVER A ADOÇÃO DE MEDIDAS IMPLEMENTADAS PELA UNIDADE ESCOLAR E ADEQUADAS A CADA FASE DA PANDEMIA NO ESTADO, NA REGIÃO E NO MUNICÍPIO.	SECRETARIA DE EDUCAÇÃO UNIDADE ESCOLAR COORDENADORA REGIONAL COMUNIDADE ESCOLAR SECRETÁRIA DA SAÚDE	ANTES DA RETOMADA DAS AULAS, DURANTE O PERÍODO ATÉ O RETORNO DEFINITIVO	SCO SETOR DE COMUNICAÇÃO O SECRETARIA DA EDUCAÇÃO, UNIDADE ESCOLAR, COORDENADORA REGIONAL	-EM TODOS OS MEIOS DE COMUNICAÇÃO
ESTRUTURAR O SISTEMA DE COMUNICAÇÃO DE MODO QUE A COMUNIDADE SAIBA O QUE FAZER AO RECEBER A INFORMAÇÃO E OS ALERTAS	SECRETARIA DE EDUCAÇÃO UNIDADE ESCOLAR COORDENADORA REGIONAL COMUNIDADE ESCOLAR SECRETÁRIA DA SAÚDE	ANTES DA RETOMADA DAS AULAS, DURANTE O PERÍODO ATÉ O RETORNO DEFINITIVO	SCO SETOR DE COMUNICAÇÃO O SECRETARIA DA EDUCAÇÃO, UNIDADE ESCOLAR, COORDENADORA REGIONAL	-DIVULGAÇÃO POR MEIOS DE COMUNICAÇÃO LOCAL ,SITES OFICIAIS, PLATAFORMAS, VIDEO CONFERÊNCIAS, INFORMATIVOS, REDES SOCIAIS, IMPRENSA ESCRITA.
REFORÇAR PARCERIAS COM OS ÓRGÃOS DE COMUNICAÇÃO SOCIAL, ATRAVÉS DE FORMAÇÃO E DISPONIBILIZAÇÃO DE MATERIAIS	SECRETARIA DE EDUCAÇÃO UNIDADE ESCOLAR COORDENADORA REGIONAL COMUNIDADE ESCOLAR SECRETÁRIA DA SAÚDE	ANTES DA RETOMADA DAS AULAS, DURANTE O PERÍODO ATÉ O RETORNO DEFINITIVO	SCO SETOR DE COMUNICAÇÃO O SECRETARIA DA EDUCAÇÃO, UNIDADE ESCOLAR, COORDENADORA REGIONAL	-DIVULGAÇÃO POR MEIOS DE COMUNICAÇÃO LOCAL ,SITES OFICIAIS, PLATAFORMAS, VIDEO CONFERÊNCIAS, INFORMATIVOS, REDES SOCIAIS, IMPRENSA ESCRITA.
ELABORAR CRONOGRAMAS PARA ATIVIDADES E PRODUTOS DE	SECRETARIA DE EDUCAÇÃO UNIDADE ESCOLAR	ANTES DA RETOMADA DAS AULAS, DURANTE O	SCO SETOR DE COMUNICAÇÃO O	-WEB CONFERÊNCIA -ENQUETES -FORMULÁRIOS ONLINE.

COMUNICAÇÃO, MONITORANDO SUA IMPLEMENTAÇÃO. MONITORAR O PROCESSO DE COMUNICAÇÃO E INFORMAÇÃO PERIODICAMENTE, PARA QUE ELE POSSA SER AVALIADO E MELHORADO	COORDENADORIA REGIONAL COMUNIDADE ESCOLAR SECRETÁRIA DA SAÚDE	PERÍODO ATÉ O RETORNO DEFINITIVO	SECRETARIA DA EDUCAÇÃO, UNIDADE ESCOLAR, COORDENADORA REGIONAL	
--	---	----------------------------------	--	--

MEDIDAS FINANCEIRAS

<u>O QUE (AÇÃO)</u>	<u>ONDE</u>	<u>QUANDO</u>	<u>QUEM</u>	<u>COMO</u>
Identificar fonte de recursos e valores para aquisição de materiais, equipamentos e produtos necessários para a segurança sanitária e pedagógica do público alvo	Secretaria de Educação em conjunto com as Unidades Escolares	Antes e durante a vigência do plano	Setor financeiro e setor de compras	Identificar fontes de recurso existentes e informar o quantitativo existente. Orientar quanto ao processo de compra
Disponibilizar recursos para a aquisição de EPIs e materiais de limpeza na quantidade suficiente para atender a demanda das unidades escolares.	Secretaria de Educação em conjunto com as Unidades Escolares	Antes do retorno das aulas	Setor financeiro e setor de compras	Definir a quantidade necessária. Elaborar orçamentos e requisições encaminhar para licitação. Proceder com o processo de compra e controlar as entregas.
Disponibilizar recursos para a aquisição de materiais para a adequação das unidades escolares para atender as exigências de proteção contra o Covid-19.	Secretaria de Educação em conjunto com as Unidades Escolares	Antes da retomada das aulas	Setor financeiro e setor de compras	Definir a quantidade necessária para cada unidade escolar, elaborar orçamentos e requisições e encaminhar para licitação.
Informar na requisição o projeto atividade orçamentário (níveis de ensino), para verificar os saldos das dotações orçamentárias.	Secretaria de Educação em conjunto com as Unidades Escolares	Antes do processo de compra	Setor financeiro e setor de compras	Disponibilizar modelo de requisição de compras
Disponibilizar dados e informações para uma possível captação de recursos complementares.	Secretaria de Educação em conjunto com as Unidades Escolares	A partir do momento que tiver o levantamento inicial das despesas.	Setor financeiro e setor de compras	Através de um levantamento prévio das despesas já apuradas.
Disponibilizar recursos para	Secretaria de Educação em	Antes do retorno das	Servidores	Através de orçamentos prévios.

capacitação, treinamentos e equipamentos de servidores.	conjunto com as Unidades Escolares	aulas		
---	------------------------------------	-------	--	--

7.1 UNIDADE DE GESTÃO OPERACIONAL (SISTEMA DE COMANDO OPERACIONAL/COMITÊ ESCOLAR)

O (a) Centro de Educação Infantil Sonho Encantado, adotou a seguinte estrutura de gestão operacional.

INSIIRA AQUI UM ORGANOGRAMA CONDIZENTE COM SEU UGO/SCO

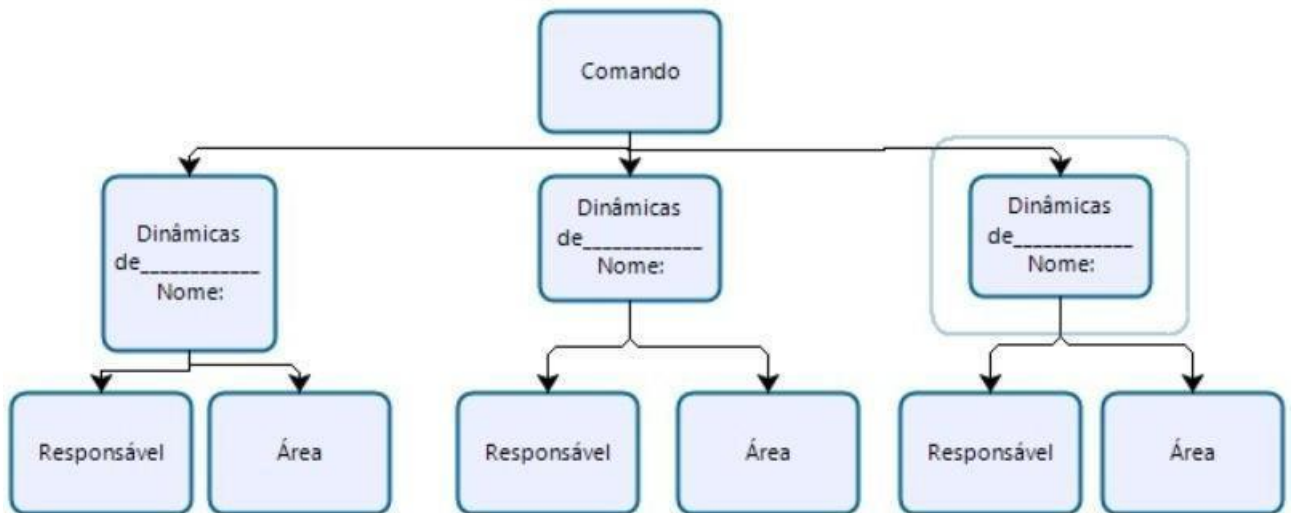


Figura 2: Organograma de um Sistema de Comando Operacional (SCO)

Para a devida aplicação da metodologia proposta, cada uma das caixas no organograma deve ser devidamente nominada (responsável) e identificada com telefone, email, whatsapp da pessoa com poder de decisão. Para facilitar a utilização e visibilidade pode-se criar um mural para comunicações, avisos, indicação dos responsáveis e contatos de emergência.

7.2 SISTEMA DE VIGILÂNCIA E COMUNICAÇÃO (SISTEMA DE ALERTA E ALARME)

7.2.1. Dispositivos Principais

Nosso sistema de alerta e alarme está organizado em torno de 5 dispositivos principais de vigilância e comunicação:

- a. Indicações provenientes de instituições hierarquicamente superiores e das entidades de saúde;
- b. Sistema de observações e controle de evidências (tosse persistente de alguém queixa de sintomas compatíveis com COVID-19, medição de temperatura em casos suspeitos;).
- c. Informações variadas plausíveis provenientes de diversas fontes (alunos e pais, funcionários, autoridades locais, entidades representativas e acreditáveis);
- d. Simulados de algumas ações (e protocolos);
- e. Relatórios diários de responsáveis da Unidade de Gestão Operacional.

Com base nestes dispositivos procede-se um constante monitoramento das dinâmicas e ações implementadas e, se necessário, seu ajuste. No quadro abaixo se apresenta como está organizado o sistema de vigilância e comunicação.

NOME	FUNÇÃO	CONTATO	DISPOSITIVO
Diretora, Serviços gerais professores.	Medida sanitária.	(47)3653-1311	Relatórios diários. Informativos. Sistema de observação.
Michele Cristina Popovicz Leal	Transporte	(47) 3653-2918	Informações. Simulados

Luzia de Fátima Bialeski Auxiliar de cozinha.	Diretrizes da alimentação escolar	(47)36532918 (47)36531311	Informações
Direção Professores Coordenação Pedagógica.	Diretrizes pedagógica	(47)36532918 (47)36531311	Informações Relatórios Simulados.
Direção. Secretaria Municipal de Educação. RH	Gestão de Pessoas.	(47)3653 1311 (47)3653 2918 (47)3653 2166	Relatórios. Informações Registros.
Secretaria de Saúde. Direção. Vigilância Sanitária. Secretaria Municipal de Educação. Imprensa.	Comunicação e Informação.	(47)3653 2156 (47)3653 1311 (47)3653 2879 (47)3653 2918	Relatórios. Informações
Secretaria de Saúde. Direção. Vigilância Sanitária. Secretaria Municipal de Educação.	Capacitação e treinamento.	(47)3653 2156 (47)3653 1311 (47)3653 2879 (47)3653 2918	Relatórios Informações
APP Direção Secretaria das Finanças.	Finanças.	(47)3653 1311 (47)3653 2166	Relatórios Informações



Quadro 1: sistema de vigilância e comunicação

Monitoramento e avaliação

Tendo em vista a imprevisibilidade da evolução da pandemia, é fundamental o monitoramento constante do cenário de risco e das dinâmicas e ações operacionais adotadas, com avaliações de processos e resultados e constantes ajustes que se demonstrem necessários, para manter o plano de contingência atualizado. O registro das ações adotadas e das verificações realizadas é também importante para salvaguardar futuras questões legais.

Os registros diários das atividades da escola, de maior ou menor eficácia das diferentes dinâmicas e ações, de eventuais problemas detectados e como foram resolvidos, de questões que seja necessário resolverem ou aspectos a serem alterados, serão realizados em boletins de preenchimento expedito e em relatórios conforme modelos que consta nos anexos 2 e 3 do Caderno de Apoio Plancon Covid-19.

Retirar os modelos de Boletim e de Relatório – estarão disponibilizados no Caderno Plancon Covid-19.

TERMO DE COMPROMISSO E RESPONSABILIDADE

Identificação:

_____ (nome da instituição de ensino)

Endereço: _____

CEP: _____ Bairro: _____

Telefone: () _____

Instituição: () pública

() privado

Se houver outras unidades escolares vinculadas identificar o número () e , endereço(s):

Sendo uma instituição Privada é inscrita(s) no CNPJ sob nº:

Sendo pública qual a mantenedora

Neste ato representada pela Comissão Escolar, conforme segue:

Nomes dos integrantes da Comissão Escolar, CPF e função:

Através da assinatura deste TERMO DE COMPROMISSO E RESPONSABILIDADE os membros da Comissão Escolar acima identificados declaram, para todos os fins de direito e para quem interessar, acompanhado da instituição de ensino acima identificada, que:

1. O presente PlanCon-Edu Escola da referida instituição de ensino foi elaborado com base no modelo do PlanCon-Edu, disponível em: <https://drive.google.com/file/d/1br689dVt3AIXxwsmzHxfaiD4gLnucbB/view> , conforme preconiza a PORTARIA CONJUNTA nº 750/2020 SED/SES/DCSC de 25 de setembro de 2020;
2. Na elaboração do PlanCon-Edu Escolar foram seguidas os oito (8) cadernos de diretrizes estabelecidas no Plano de Contingência da Educação Estadual e Municipal bem como protocolos, normas e legislação vigentes, comprometendo-se em cumpri-las integralmente;
3. O PlanCon Edu seja entregue para análise e homologação, ao Comitê Municipal de Gerenciamento da Pandemia de COVID-19, conforme indicado pela PORTARIA CONJUNTA nº 750/2020 SED/SES/DCSC de 25 de setembro de 2020.

Município, _____ de _____ de 2020.

Assinaturas dos integrantes da Comissão Escolar

Assinaturas dos integrantes da Comissão Escolar

Assinaturas dos integrantes da Comissão Escolar

Assinaturas dos integrantes da Comissão Escolar

Assinaturas dos integrantes da Comissão Escolar

Assinaturas dos integrantes da Comissão Escolar

Assinaturas dos integrantes da Comissão Escolar

ANEXO 01

BOLETIM DIÁRIO DE OCORRÊNCIAS INFORME Nº _____

DIA: ___/___/___

DINAMICAS E AÇÕES OPERACIONAIS	OCORRÊNCIA	ENCAMINHAMENTO	RESOLUÇÃO	ALTERAÇÃO (SE HOVER)
GESTÃO DE PESSOAS	Ex. Atestado médico. Necessidade de isolamento social. Apoio psicológico. Formação, treinamento			
MEDIDAS SANITÁRIAS				
ALIMENTAÇÃO				
TRANSPORTE				
QUESTÃO PEDAGÓGICA				
OUTRAS				

OBSERVAÇÕES OU PENDÊNCIAS

RESPONSÁVEL PELAS INFORMAÇÕES

ANEXO 02

PERÍODO: ____/____/____ à ____/____/____

Aspectos facilitadores e dificultadores das dinâmicas e ações operacionais.

DINÂMICAS E AÇÕES OPERACIONAIS	FACILITADORES	DIFICULTADORES
GESTÃO DE MEDIDAS		
ALIMENTAÇÃO		
TRANSPORTE		
QUESTÃO PEDAGÓGICA		

ANEXO 03

DADOS QUANTITATIVOS

DINÂMICAS E AÇÕES OPERACIONAIS	ASPECTOS	NÚMERO
GESTÃO DE PESSOAS	Professores envolvidos	
	Servidores envolvidos	
	Estudantes envolvidos	
	Atendimentos realizados com professores	
	Atendimentos realizados com servidores	
	Atendimentos realizados com estudantes	

	Atendimentos realizados com familiares	
MEDIDAS SANITÁRIAS	Quantidade de álcool em gel	
ALIMENTAÇÃO	Quantidade de refeições servidas	
	Quantidade de alimentos servidos em kg	
	Quantidade de motoristas treinados	
TRANPORTE	Quantidade de alunos transportados	
	Quantidade de motoristas	
	Quantidade de motoristas treinados	
QUESTÕES PEDAGÓGICAS	Quantidade de atividades desenvolvidas	
	Quantidade de material produzido	
	Quantidade de equipamentos utilizados	
	Quantidade de horas aulas	
	Quantidade de alunos	
	Quantidade de alunos no ensino remoto (grupo de risco)	

ANEXO 04

DESTAQUES EVIDENCIADOS, ASPECTOS A MELHORAR E LIÇÕES APRENDIDAS

DINÂMICAS E AÇÕES OPERACIONAIS	DESTAQUES EVIDENCIADOS	ASPECTOS A MELHORAR
GESTÃO DE PESSOAS		
MEDIDAS SANITÁRIAS		
ALIMENTAÇÃO		
TRANSPORTE		
QUESTÕES PEDAGÓGICAS		

--	--	--