

PLANCON EDU

PLANO DE CONTINGÊNCIA Para a COVID-19



Estabelecimento de Educação/Ensino Fundamental, Médio e Superior.

Centro de Educação Infantil Sonho Encantado

PLANCON-EDU/ESCOLAS COVID-19

PAPANDUVA /SC

Outubro de 2020



PLANO DE CONTINGÊNCIA MUNICIPAL

Plano de contingência aplicável ao município de Papanduva

Equipe responsável pela elaboração e implementação do plano:

Luiz Henrique Saliba

Prefeito (a) Municipal

Cátia Taciana Thorstenberg

Secretaria de Saúde

Zeneli Kohut

Secretaria Adjunta da Educação

Mariana Gresczuk

Proteção e Defesa Civil

Membros da equipe:

Representante da Secretaria da
Assistência Social

Isolete kuchnir

Representante da Secretaria da
Fazenda

Maria Cristiane Savitzky

Representante dos profissionais e
trabalhadores de educação:

Cristiane Narloch

Representante dos estudantes da
Educação Básica:

Francieli Gugel

Representante do Conselho
Municipal de Educação:

Denise Fátima de Paula

Representante das Comissões
Escolares:

Elisabete Gresczuk Machado

Representante das escolas da
Rede Estadual:

**Maria Jussélia Ratuchinski
Zanghelini**

Representante das escolas da
Rede Privada:

Jane Correia de Siqueira Herbst

Representante do Conselho
Municipal da Alimentação Escolar:

Evini Roseli G. de Oliveira

Representante da Coordenadoria
Municipal de Defesa Civil –
COMPDEC:

Mariana Gresczuk

Representante do Conselho
Municipal de Controle Social do
FUNDEB:

Eliane Aparecida Padilha

Representantes dos grupos
organizados dos transportadores
escolares:

Michele Cristina Popovicz Leal

Representante do Poder
Legislativo:

Sidnei Zieskovski

Apoio Técnico: **Leriany Marquardt
Lilian Aparecida Ferreira Terres**

**Plano de contingência aplicável a
Centro de Educação Infantil Sonho Encantado.**

Equipe responsável pela elaboração e implementação do plano:

Elisabete Gresczuk Machado.

Equipe responsável pela elaboração e implementação do plano:

Luiz Henrique Saliba.

Prefeito Municipal

Mariana Gresczuk.

Proteção Defesa Civil

Cátia Taciana Thostenberg.

Saúde

Zeneli Kohut.

Educação

Membros da equipe:

- 1- Gestor Escolar: Elisabete Gresczuk Machado.
- 2- Representante do quadro de professores: Zenilda Czornei.
- 3 - Representante de alunos: Viviane Zaniz Maydanchen.
- 4 - Representante das famílias dos alunos: Soelete Labas.
- 5- Representante das entidades colegiadas: Cleunice Ulbrich da Luz.
- 6- Representante de outros trabalhadores: Célia Jankoviski.

Sumário

1. INTRODUÇÃO	5
2. ENQUADRAMENTO CONCEITUAL DE REFERÊNCIA	8
3. ATORES/POPULAÇÃO ALVO	9
4. OBJETIVOS	9
4.1 OBJETIVO GERAL	9
4.2 OBJETIVOS ESPECÍFICOS	9
5. CENÁRIOS DE RISCO	10
5.1 AMEAÇA (S)	10
5.2 CARACTERIZAÇÃO DO TERRITÓRIO	13
5.3 VULNERABILIDADES	14
5.4 CAPACIDADES INSTALADAS/ A INSTALAR	15
6. NÍVEIS DE PRONTIDÃO/AÇÃO	17
7. GOVERNANÇA E OPERACIONALIZAÇÃO DA RESPOSTA	19
7.1 DIRETRIZES, DINÂMICAS E AÇÕES OPERACIONAIS (DAOP)	19
7.2 UNIDADE DE GESTÃO OPERACIONAL (SISTEMA DE COMANDO OPERACIONAL/COMITES ESCOLARES)	36
7.3 SISTEMA DE VIGILÂNCIA E COMUNICAÇÃO (SISTEMA DE ALERTA E ALARME)	37
7.3.1. Dispositivos Principais	37
7.3.2. Monitoramento e avaliação	39

1. INTRODUÇÃO

A COVID-19 é uma doença infecciosa emergente, causada por um vírus da família dos coronavírus — o SARS-CoV-2 (de forma simplificada, como instituiu a OMS, 2019-Ncov) identificado pela primeira vez em Wuhan, na China, em dezembro de 2019.

Em 30 de janeiro, o Comitê de Emergência da Organização Mundial de Saúde (OMS) decretou Emergência de Saúde Pública de Âmbito Internacional. Em 11 de março, levando em consideração a amplitude de sua propagação mundial, veio a ser classificada como pandemia. Segundo a OMS, para configurar uma pandemia são necessárias três condições:

- a. Ser uma nova doença que afeta a população;
- b. O agente causador ser do tipo biológico transmissível aos seres humanos e causador de uma doença grave; e.
- c. Ter contágio fácil, rápido e sustentável entre os humanos.

A ocorrência da COVID-19, bem como as providências a serem aplicadas, se integra na Política Nacional de Proteção e Defesa Civil, definida pela Lei nº 12.608, de 10 de abril de 2012. Efetivamente estamos em estado de calamidade pública decretada em decorrência de um desastre de natureza biológica, que se insere na rubrica “doenças infecciosas virais” (conforme o COBRADE nº 1.5.1.1.0). No Brasil, o Congresso Nacional reconheceu, para fins específicos, por meio do Decreto Legislativo nº 6, de 20 de março de 2020, a ocorrência do estado de calamidade pública nos termos da solicitação do Presidente da República.

Em Santa Catarina, o acionamento do Centro Integrado de Gerenciamento de Riscos e Desastres - CIGERD ocorreu no dia 14 de março, quando foi deflagrada a “Operação COVID-19 SC”. No dia 17 de março, o governo do Estado decretou emergência, através do Decreto nº 515, por conta da pandemia de coronavírus. O Decreto nº 562, de 17 de abril de 2020, declarou estado de calamidade pública em todo o território catarinense, nos termos do COBRADE nº 1.5.1.1.0 - doenças infecciosas virais, para fins de enfrentamento à COVID-19, com vigência de 180 (cento e oitenta) dias, suspendendo as aulas presenciais nas unidades das redes de ensino pública e privada, sem prejuízo do cumprimento do calendário letivo, até 31 de maio. Este Decreto foi alterado por outro de número 587, de 30 de abril, que suspendeu as aulas nas unidades das redes de ensino pública e privada por tempo indeterminado. O Decreto nº 630, de 1º de junho, suspendeu até 2 de agosto de 2020 as aulas presenciais

nas unidades das redes de ensino pública e privada, sem prejuízo do cumprimento do calendário letivo, o qual deverá ser objeto de reposição oportunamente.

Em 16 de junho, o Ministério da Educação publicou a Portaria nº 544 que dispõe sobre a substituição das aulas presenciais por aulas em meios digitais, enquanto durar a situação de pandemia do novo coronavírus - COVID-19. E, em

18 de junho, a Portaria nº 1.565 que estabelece orientações gerais visando à prevenção, ao controle e à mitigação da transmissão da COVID-19, e à promoção da saúde física e mental da população brasileira, de forma a contribuir com as ações para a retomada segura das atividades e o convívio social seguro.

O impacto potencial da COVID-19 é elevado devido a, entre outros aspectos:

- a. A propagação de o vírus ser fácil e rápida;
- b. A transmissão ocorrer enquanto o paciente está assintomático ou tem sintomas leves (5 até 14 dias);
- c. A doença ter consequências agravadas, para além de idosos, em certos grupos populacionais com grande expressão no Brasil, como diabéticos, hipertensos e com problemas cardíacos;
- d. A possibilidade de gerar sobrecarga nos sistemas e serviços de saúde e assistência social (podendo gerar sua ruptura), na fase exponencial da contaminação;
- e. A taxa de mortalidade pode atingir, em certos contextos, números preocupantes.

Considerando que a transmissão do agente infeccioso se faz por contágio interpessoal, é fundamental promover a preparação das instituições, organizações e serviços para uma resposta efetiva e oportuna, que ajude a diminuir a amplitude e ritmo da infecção e a mitigar seus impactos, especialmente, o número de vítimas mortais. A estratégia a seguir deve estar alinhada com as indicações do Ministério da Saúde (MS) e da Organização Mundial de Saúde (OMS) e outras indicações de órgãos de governos federal, estadual e municipal. As atividades a desenvolver devem ser sempre proporcionais ao nível de risco definido pelas instituições responsáveis.

As experiências já reconhecidas nos casos mais bem-sucedidos de controle provam que a preparação para uma epidemia começa (ou deve começar) antes dela ocorrer. Se tal não ocorreu (ou só ocorreu parcialmente), mais importante se torna que a prevenção se inicie logo aos primeiros sinais de casos provenientes de outros países (ou regiões), com reforço na fase de transmissão local e, obviamente, maior destaque na fase de transmissão comunitária ou

sustentada. Entre as medidas adotadas desde cedo pelos países melhor sucedidos no controle à COVID-19, constam-se a realização massiva de testes com isolamento de casos detectados e quebra de cadeias de transmissão, medidas de reforço da higiene individual e comunitária, comunicação eficaz e adequada e conscientização efetiva, mas dando devido realce a riscos e consequências em caso de negligência de medidas de distanciamento social (de vários graus e ordem), obrigatórias ou voluntárias, com proibição de aglomerações.

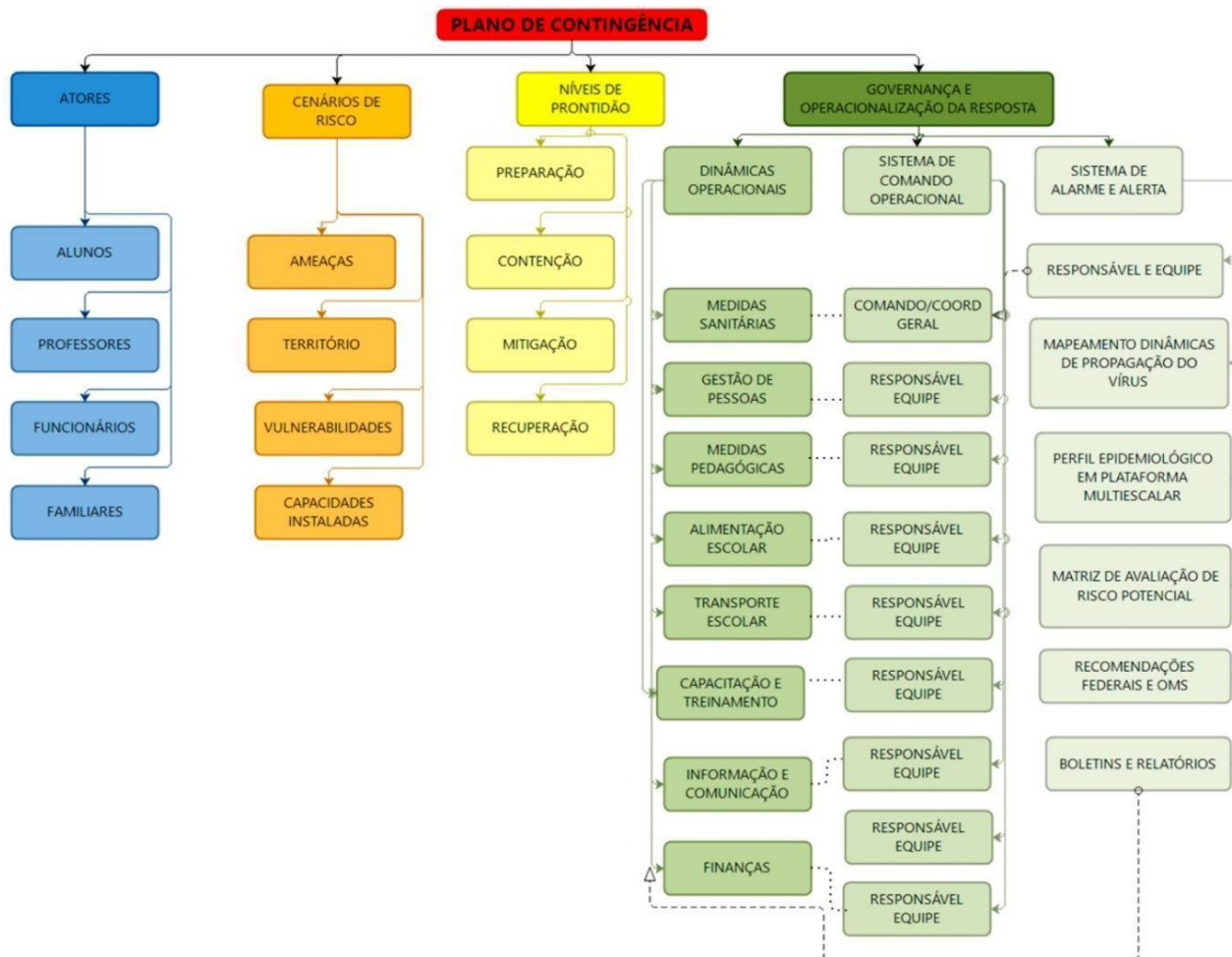
Um instrumento de planejamento e preparação de resposta a eventos adversos de quaisquer tipos, previstos na Codificação Brasileira de Desastres - COBRADE, é o Plano de Contingência de Proteção e Defesa Civil (PLANCON-PDC). Nele se define(m) e caracteriza(m) o(s) cenário(s) de risco, se explicitam os níveis de risco/prontidão considerados e se estabelecem as dinâmicas e ações operacionais a implementar em cada um desses níveis, quando da iminência ou ocorrência do evento adverso a que o(s) cenário(s) de risco(s) alude(m), incluindo questões de comunicação, protocolos operacionais, recursos humanos a mobilizar, recursos/materiais a utilizar e sistema de coordenação operacional, através da previsão e acionamento de um Sistema de Comando de Operação (SCO) para gestão de crise. Os planos de contingência deverão em princípio ser elaborados em fase de normalidade ou, quando muito, prevenção, ou seja, antes da ocorrência do evento extremo. Na presente situação estão sendo elaborados em plena etapa de mitigação, já na fase de resposta.

O Centro de Educação Infantil Sonho Encantado face à atual ameaça relacionada com a COVID-19, e tendo em conta a sua responsabilidade perante a comunidade escolar/acadêmica (alunos, professores, funcionários e familiares destes), elaborou o presente PLANO DE CONTINGÊNCIA (PLANCON-EDU/COVID-19). O Plano está alinhado com as metodologias para elaboração de Planos de Contingência da Defesa Civil de Santa Catarina e as orientações nacionais e internacionais (nomeadamente, Ministério da Saúde e Organização Mundial de Saúde, bem como Secretarias de Estado de Saúde e de Educação).

O Plano de Contingência Escolar para a COVID-19, a partir de cenários de risco identificados, define estratégias, ações e rotinas de resposta para o enfrentamento da epidemia da nova (COVID-19), incluindo eventual retorno das atividades presenciais, administrativas e escolares. O conjunto de medidas e ações ora apresentado deverá ser aplicado de modo articulado, em cada fase da evolução da epidemia da COVID-19.

2. ENQUADRAMENTO CONCEITUAL DE REFERÊNCIA

A estrutura do PLANCON-EDU Centro de Educação Infantil Sonho Encantado obedece ao modelo conceitual ilustrado na Figura 1.



3. ATORES/POPULAÇÃO ALVO

Público alvo: alunos, professores, funcionários e familiares destes do Centro de Educação Infantil Sonho Encantado.

4. OBJETIVOS

4.1 OBJETIVO GERAL

Fortalecer os processos de governança da escola, definindo estratégias, ações e rotinas de atuação para o enfrentamento da epidemia enquanto persistirem as recomendações nacionais, estaduais e/ou regionais de prevenção ao contágio da COVID-19, buscando assegurar a continuidade da sua missão educacional pautada pela proteção e segurança da comunidade escolar/acadêmica.

4.2 OBJETIVOS ESPECÍFICOS

- a. Identificar os cenários de riscos (com base nas ameaças, território envolvido, vulnerabilidades e capacidades instaladas do estabelecimento de ensino);
- b. Definir as dinâmicas e ações operacionais e adotar os protocolos operacionais específicos, abrangendo todas as atividades do estabelecimento e todos os membros da comunidade escolar e cumprindo todas as recomendações oficiais;
- c. Estabelecer uma Unidade de Gestão Operacional que assegure a implementação das dinâmicas e ações definidas para diferentes fases, em especial, na retomada de atividades presenciais;
- d. Promover acesso à informação constante de boletins atualizados e outros materiais de fontes oficiais sobre a pandemia, formas de contágio e formas de prevenção;
- e. Garantir uma eficiente comunicação interna (com alunos, professores e funcionários) e externa (com pais e/ou outros familiares dos alunos, fornecedores e população em geral);
- f. Determinar quais os recursos necessários para dar uma resposta efetiva e competente, adequada a cada fase de risco/prontidão associada à COVID-19;
- g. Implementar as ações de resposta, mitigação e recuperação, em cada fase, abrangendo toda a atividade do estabelecimento;
- h. Monitorar e avaliar as ações/medidas implementadas, possibilitando ajustes nas estratégias frente aos resultados esperados;
- i. Identificar eventuais casos suspeitos de COVID-19, orientando/encaminhando para

que de imediato possam usufruir de apoio da escola e por parte dos serviços de saúde, evitando ou restringindo situações de contágio;

j. Assegurar a continuidade da missão educativa, estabelecendo estratégias e metodologias pedagógicas adaptadas, buscando qualidade e equidade no atendimento escolar;

k. Garantir condições sanitárias, profissionais, tecnológicas e apoio psicológico compatíveis com o momento da pandemia e pós-pandemia, garantindo a segurança da comunidade escolar nos aspectos sanitários, de higiene, saúde física e mental/emocional.

5. CENÁRIOS DE RISCO

Este plano de contingência está elaborado para cenários de risco específicos, que consideramos se aplicar ao nosso estabelecimento educativo. Em tais cenários são considerados o território de alcance da ameaça (COVID-19) com que se tem que lidar, bem como as vulnerabilidades e capacidades instaladas/a instalarem.

5.1 AMEAÇA (S)

A principal ameaça a que o plano de contingência visa dar resposta é uma ameaça biológica, uma pandemia, mais exatamente, a transmissão do vírus 2019-nCoV, que tem impacto direto no sistema cardiorrespiratório 1, desencadeando no organismo humano a COVID-19.

A transmissão ocorre através:

a. De gotículas ou micro gotículas de saliva e secreção nasal etc., projetadas por uma pessoa infectada e que atingem diretamente a boca, nariz e/ou olhos de outra pessoa. Essas gotículas podem atingir a boca, olhos ou nariz de pessoas próximas ou por contato:

b. De contato físico com pessoa contaminada, como, por exemplo, ao apertar a mão de uma pessoa contaminada e em seguida levar essa mão à boca, ao nariz ou aos olhos.

c. De objetos ou superfícies contaminadas e posterior contato com a boca, nariz ou olhos. Não podendo ser descartada a possibilidade de transmissão pelo ar em locais públicos – especialmente locais cheios, fechados e mal ventilados.

Depois de o vírus atingir as mucosas, a maioria das pessoas desenvolve a doença com sintomas amenos. Há, contudo, pessoas que desenvolvem quadros de grande gravidade que,

em certos casos, causam a morte do paciente. A probabilidade de complicações graves é mais comum em pessoas de grupos etários mais idosos e/ou na presença de outras doenças crônicas. Contudo, começam a aparecer mais casos em outras faixas de idade e em pessoas sem comorbidades aparentes.

Por outro lado, segundo a Organização Pan-Americana da Saúde (OPAS) e a OMS, calcula-se que a taxa de mortalidade associada à COVID-19 seja substancialmente maior que a da gripe sazonal (0,02% para 3,6% ou mais). A taxa de transmissão é elevada (cerca de 3, ou seja, 1 pessoa contaminada, em média, 3 pessoas). Sem estratégias de distanciamento físico, deixando o vírus se transmitir livremente, a taxa de contaminação pode atingir, eventualmente, até 50 a 70%, o que teria por consequência a falência total de sistemas de saúde e funerários, pois teríamos milhões de mortos e um cenário extremamente crítico.

Cabe ainda ressaltar que a falência dos sistemas de saúde e funerário não depende somente da taxa de contaminação, mas, sobretudo da capacidade de atendimento dos casos graves da doença que podem atingir o nível de saturação mesmo em contexto de taxas menores de contágio. Não existe ainda nenhuma vacina disponível e provavelmente não estarão disponíveis ainda em 2020. Também não existem tratamentos medicamentosos específicos suficientemente testados, embora alguns medicamentos - tradicionalmente utilizados no tratamento de outras doenças - tenham sido utilizados com aparente sucesso, que não se sabe advir de qual ou de sua combinação com outros, e alguns novos medicamentos começam a ser testados.

Assim, a esta ameaça principal do vírus em si e da doença - por vezes mortais - que ele desencadeia, juntam-se, no mínimo, mais duas:

- a. A ameaça de uma profunda crise econômica e financeira;
- b. A ocorrência de contextos de perturbações emocionais pessoais e desequilíbrios sociais variados.

Nos dois últimos casos, o planejamento de estratégias mais adequadas para prevenir e restringir novos contágios, quando da retomada gradual de atividades, pode contribuir significativamente para o controle da doença e dirimir os impactos colaterais, favorecendo um ambiente mais propício à recuperação econômica e dos impactos psicossociais da pandemia.

Em síntese, a ameaça é real e de natureza complexa, uma vez que:

- a. O vírus é novo, com elevada taxa de mutação (sem que saibamos, totalmente, o que isso implica);

- b. Seus impactos dependem das medidas de contingenciamento tomadas em tempo;
- c. Os efeitos potenciais de curvas de crescimento epidemiológico, súbito e alto, sobre os sistemas de saúde são grandes, o que pode afetar a capacidade de resposta e a resiliência individual e comunitária e, por retroação, aumentar muito o risco;
- d. Seu impacto na situação econômica global e de cada país pode gerar uma forte crise;
- e. O inevitável choque entre medidas de distanciamento social e preocupação de dinamização da atividade econômica pode criar conflitos e impasses difíceis de ultrapassar;
- f. Aos períodos de distanciamento social mais extensivo têm que sucederem-se períodos de maior flexibilização e tentativa de retomar a normalidade que, contudo, podem vir a gerar novas necessidades de distanciamento.

- g. Profissionais especializados para atender os servidores na questão sócios emocionais quando necessários

- h. Diversidade de endereços dos servidores com maior risco de contágio.

- i. Alunos e servidores que convivem com pessoas do grupo de risco.

5.2 CARACTERIZAÇÃO DO TERRITÓRIO

No caso concreto do Centro de Educação Infantil Sonho Encantado foi julgado como ajustada a descrição de território que segue:

O Centro de Educação Infantil Sonho Encantado, localizado na Cidade de Papanduva, no Bairro: Rondinha, Rua Tenente Ary Rauen, S/N, situado na zona urbana, inscrita no CNPJ: 07.853..858/0001-48: FONE: (47) 3653-1311, email:sonhoencantadoppv@gmail.com com um terreno com uma área total de 2.590m², tendo uma área construída no total de 300m², sendo 4 salas de aula , 3 banheiros, 1 lavanderia, 1 refeitório, 1 cozinha, 1 secretaria, área coberta, e um pátio para lazer das crianças.

A distância da unidade até Corpo de Bombeiros é de 1.900 m, Hospital 1000 m, Vigilância Sanitária 1000 m, Defesa Civil 2000m, Polícia Militar 1900 m, Polícia Civil 2000m, Atendimento Covid- 19 1200 m, Posto de Saúde 20m.

O dimensionamento de pessoas que ocupam o espaço da escola segue como a seguir:

Sala 01: Berçário: 16 crianças, 02 professores e 02 estagiários por período.

Sala 02: Maternal 1: 21 crianças, 01 professor e 02 estagiários por período.

Sala 03: Maternal 2: 25 crianças, 01 professor e 01 estagiário por período.

Sala 04: Maternal 3: 13 crianças, 01 professor e 01 estagiário por período.

Ainda está prevista a permanência de:

- 02 professores de educação física.
- 01 professor de artes.
- 01 diretora.
- 03 auxiliar de cozinha.
- 02 auxiliar de serviços gerais.
- 01 auxiliar de serviços gerais readaptada.

Visto isso à população escolar é de 75 crianças, 13 professores e 18 demais servidores por período (matutino e vespertino).

O número de refeições oferecidas na merenda escolar é de 225 (dia) para suprir a demanda total e tem dado conta da oferta sem desperdícios e sem falta de alimento.

Nossos alunos não dependem de transporte escolar, se deslocam até a instituição de carro próprio, utilizam transporte pedestre, bicicleta ou carona (carros e motocicletas, independentes de ser ou não da família).

Os deslocamentos mapeados foram:

- 13 crianças (matutino e vespertino) COHAB 1. Localizam-se à 50 metros da unidade.
- 02 crianças (matutino e vespertino) Localidade de Guarani, localizam - se a 15000 metros da unidade.
- 28 crianças (matutino e vespertino) Localidade Centro, localizam-se a 600 m da unidade.
- 08 crianças (matutino e vespertino) Localidade Rondinha, localizam-se a 100 metros da unidade.
- 02 crianças (matutino e vespertino) Localidade Rodeiozinho, localizam - se a 5000 metros da unidade.
- 07 crianças (matutino e vespertino) Localidade Vila Leonardo, localizam-se a 1500 metros da unidade.
- 02 crianças (matutino e vespertino) Localidade Bairro Industrial, localizam-se a 50 metros da unidade.
- 01 criança (matutino e vespertino) Localidade São Tomaz, localizam-se a 2000 metros da unidade.

- 02 crianças (matutino e vespertino) Localidade Lagoa Seca, localizam-se a 2000 metros da unidade.

- 01 criança (matutino e vespertino) Localidade Horto Florestal, localizam-se a 1000 metros da unidade.

- 01 criança (matutino e vespertino) Localidade Rua Mafra, localizam-se a 1000 metros da unidade.

- 01 criança (matutino e vespertino) Localidade Bairro dos Pereira, localizam-se a 2000 metros da unidade.

- 05 crianças (matutino e vespertino) Localidade Bairro Hospital, localizam-se à 1500 metros da unidade.

**LOCALIDADES ATENDIDAS PELA
C.E.I. SONHO ENCANTADO**



LEGENDA:

-  ESCOLAS MUNICIPAIS
-  ESCOLAS ESTADUAIS
-  ESCOLAS PARTICULARES
-  ÁREA URBANA
-  ÁREA RURAL
-  PSF
-  CORPO DE BOMBEIROS
-  POLÍCIA CIVIL
-  POLÍCIA MILITAR
-  DEFESA CIVIL
-  CENTRO DE ATENDIMENTO AO COVID-19
-  HOSPITAL
-  PREFEITURA
-  FÓRUM
-  CÂMARA DE VEREADORES
-  VIGILÂNCIA SANITÁRIA

LOCALIDADE	KM PERCORRIDO ATÉ A UNIDADE
CENTRO 600 metros
RIO GUARANI 15.000 metros
RODEIOZINHO 5.000 metros
VILA LEONARDO 1.500 metros
RONDINHA 100 metros
BAIRRO INDUSTRIAL 50 metros
SÃO TOMAZ 2.000 metros
LAGOA SECA 2.000 metros
HORTO FLORESTAL 1.000 metros
RUA MAFRA 1.000 metros
BAIRRO DOS PEREIRA 2.000 metros
BAIRRO HOSPITAL 1.500 metros

Na instituição do Centro de Educação Infantil Sonho Encantado, as crianças serão recepcionadas na entrada principal da escola, por um profissional onde será aferido sua febre, higienizado suas mãos e seu calçado, outro profissional a conduzirá até a sua sala de aula, na saída será higienizado suas mãos e encaminhada até a entrada secundária da escola, assim que o responsável estiver a sua espera.



5.3 VULNERABILIDADES

O Centro de Educação Infantil Sonho Encantado toma em consideração, na definição de seu cenário de risco, as vulnerabilidades gerais e específicas que seguem:

a. Facilitação de condições que permitam a transmissão do vírus, através de contatos diretos (aperto de mão, beijos, atingimento por partículas de pessoa infectada que tosse ou espirra, etc.) ou mediados (toque em superfícies infectadas, etc., seguido de toque com as mãos na boca, nariz e olhos), particularmente, em sociedades com hábitos sociais de maior interatividade física interpessoal;

b. Falta de certos hábitos e cuidados de higiene pessoal e relacional ou negligência no seu cumprimento, nomeadamente os hábitos associados à lavagem regular e adequados das mãos, etiquetas corretas de tossir e espirrar;

c. Insuficiente educação da comunidade escolar para a gestão de riscos e para a promoção da saúde (em especial, contextos epidemiológicos) que, em certos casos, se associa a baixa educação científica e dificuldades de pensamento crítico;

d. Atitudes de negação do vírus, da COVID-19 e/ou de seu impacto, decorrente de fake news e difusão de informação não validada cientificamente;

e. Condições específicas dos estabelecimentos, tais como tipo e dimensões das instalações físicas, condições de arejamento, espaço disponível para suficiente espaçamento das pessoas etc.;

f. Baixa percepção de risco e o descumprimento de regras sociais (por exemplo, distanciamento e isolamento social, uso de máscaras, entre outros);

g. Existência de atores pertencendo a grupos de risco;

h. Atividades essencialmente presenciais e desenvolvidas em grupos;

i. Dependência de meios de transporte coletivos urbanos, eventualmente saturados;

j. Falta de formação dos professores para usar tecnologia na educação;

k. Alunos sem espaço adequado para estudo em casa falta de equipamentos como computadores e notebooks e problemas na conexão à internet;

l. Horário único de acesso às aulas e intervalos (recreios), causando possível aglomeração na entrada e saída das pessoas;

m. Número insuficiente de funcionários para auxiliar na fiscalização das normas de

convivência exigidas;

n. Modos de brincar e brincadeiras.

o. Diante do cenário atual as crianças inseridas em espaços de modo a aparecer que não permitem sua existência, com seus corpos que não cabem em protocolos, onde não permitem relações de toque, trocas de afeto e carinho.

p. Todos estão preparados para este ajuste à realidade?(conhecimento das medidas a serem implementadas no Plano de Contingência)

q. Professores que trabalham em outra cidade ou em outra unidade escolar e que possuem mais contato com maior número de pessoas.

r. Recursos financeiros insuficientes para manter os protocolos de segurança.

s. Saúde mental dos professores, alunos e familiares;

t. Falta de profissionais para orientar o cumprimento das medidas de prevenção;

u. Dificuldade para realizar de forma escalonada a entrada e saída dos alunos assim como o horário de intervalo;

v. Falta de recursos financeiros para adaptação das unidades escolares para atender as medidas sanitárias estabelecidas no PLANCON.

w. Falta de separação adequada de coleta de lixo.

x. Falta de espaço para atendimento individual conforme protocolos de prevenção.

a. CAPACIDADES INSTALADAS/ A INSTALAR

O Centro de Educação Infantil Sonho Encantado considera já ter instaladas e a instalar as seguintes capacidades:

Capacidades instaladas

a. Aparelho para aferir febre.

b. Identificar quem faz parte do grupo de risco :professores ,alunos e funcionários, com auto declaração e atestado médico.

c. Mapeamento para ver quantos funcionários faltará para trabalhar na unidade escolar(para substituir funcionários do grupo de risco).

d. Ambientes físicos conforme diretrizes sanitárias.

- e. Cronograma de reuniões e estudo para elaboração do Plancon- edu escola.
- f. Criação da Comissão Escolar e elaboração do plano de contingência escolar (Decreto Municipal nº 3005 de 05 de outubro de 2020).
- g. Ferramenta para facilitar o monitoramento dos registros elaborados pela unidade escolar (DRIVE).
- h. Tapete sanitizante.

Capacidades a instalar

- A.** Dispor de ambiente específico para isolamento de pessoas que no meio do expediente/aula possam vir a ter algum tipo de sintoma.
- B.** Reorganização e demarcação do espaço.
- C.** Instalação de bebedouros portáteis em cada sala de aula.
- D.** Dispenser de álcool em gel.
- E.** Aquisição de mesas pequenas e cadeiras para sala de aula para atividades e alimentação.
- F.** Armários para sala de sala para guardar materiais de alunos, professores e EPIs.
- G.** Lixeiros apropriados para descarte de uso de EPIs.
- H.** Tapetes higienizadores para cada sala de aula.
- I.** Esterilizador para mamadeiras, chupetas e copos das crianças.
- J.** Criação do Plano de Contingência Municipal.
- K.** Criação do Plano de Contingência Escolar.
- L.** Capacitação de treinamento geral de agentes educativos em diversos aspectos respeitantes ao planejamento de retorno às aulas.
- M.** Realização de simulado de mesa com coordenadorias regionais e de campo no início do retorno nas unidades escolares.

N. Desenvolvimento de estratégias orientadas para que agentes educativos alunos e pais evoluam as suas percepções de risco em face de covid 19.

O. Validação do Plano de Contingência escolar .

P. Disseminação e divulgação do plano de contingência escolar para todos envolvidos da comunidade escolar.

Q. Melhoria progressiva das condições de infraestrutura da unidade escolar em tudo que será possível.

R. Instalar interfones em cada sala de aula.

S. Treinamento, incluindo simulados, conforme o planejamento que segue:

T. Capacitação de todos os profissionais de educação da unidade, mobilização através de mídias sociais e treinamento em sala de aula com simulados de como será o retorno, inserir treinamentos e simulados.

U. Estabelecer fluxos de encaminhamento de pessoas com sintomas à rede de atenção pública ou privada;

V. Estabelecer protocolos internos de testagem e rastreamento e afastamento de contatos de casos confirmados;

W. Melhoria das condições da infraestrutura da unidade escolar em tudo que se revelar possível.

X. Disponibilização de EPIS, para a unidade escolar conforme as medidas sanitárias para que possamos retornar com segurança.

Y. Comunicação e informação sobre os protocolos de segurança estabelecidos nos centros de atendimento ao COVID-19 .(3653-2156)

Z. Publicar o plano de contingência escolar através do email da unidade escolar, sonhoencantadoppv@gmail.com. (DRIVE).

Z.1 Procedimentos para uma correta separação de lixo e EPIS.

Z.2 Necessidade de recursos para adequação das diretrizes na unidade escolar.

Z.3 Solicitação de recursos financeiros para cumprimento do Plancon-edu

Z.4 Planejar recursos financeiros do PDDE para cumprimento do Plancon-edu.

Z.5. Desenvolver mecanismos de resiliência de curto,médio e longo prazo.

Comunicação e informação sobre os protocolos de segurança estabelecidos

6. NÍVEIS DE PRONTIDÃO/AÇÃO

Este plano de contingência vincula-se aos níveis de prontidão/ação definidos no Quadro 1, que estão baseados em indicações da OMS e correspondem à terminologia que vem sendo utilizada pelo Ministério da Saúde em suas análises. Tal terminologia parece-nos a mais adequada tanto à natureza da pandemia, como para os estabelecimentos a que se destina: Preparação; Resposta (subdividida em Contenção e Mitigação); e Recuperação.

FASES	SUBFASES	CARACTERÍSTICAS
PREPARAÇÃO		Não existe epidemia ou existe em outros países de forma ainda não ameaçadora
RESPOSTA	Contenção (por vezes, subdividida em simples no início e alargada quando já há casos no país/estado)	<p>Pode ir desde quando há transmissão internacional em outros países ou casos importados em outros estados (contenção inicial) até à situação da existência de cadeias secundárias de transmissão em outros estados e/ou casos importados no estado, mas sem cadeias de transmissão secundária (contenção alargada). Inclui medidas como o rastreamento (por meio de testes), isolamentos específicos (para evitar o contágio da população a partir de casos importados) e vigilância de entradas, saídas e deslocamentos de pessoas, buscando erradicar o vírus. O limite da contenção é quando as autoridades perdem o controle do rastreamento, o vírus se propaga e entra em transmissão local. Considera-se na fase de Contenção duas subfases Contenção Inicial e Contenção Alargada.</p>
	Mitigação (podendo, se houver medidas muito firmes como testagem generalizada, isolamento de casos e impedimento de entradas chegar até à Supressão)	<p>A mitigação deve começar logo quando há transmissão local e intensificar-se quando há transmissão sustentada ou comunitária. Sabendo-se que não será possível evitar todos os contágios, tenta-se diminuir o avanço da pandemia, com ações como suspensão de aulas, fechamento de comércio, bares e restaurantes, cancelamento de eventos esportivos, congressos, shows e espetáculos, suspensão ou limitação de transportes etc. Quando a situação de contágio está sob maior controle e caminha para uma fase de recuperação estas medidas restritivas podem ser flexibilizadas.</p>
RECUPERAÇÃO		<p>Caracteriza-se inicialmente pela redução do contágio e óbitos e controle parcial da epidemia, sustentada em indicadores oficiais de evolução de taxas de contágio e de ocupação de atendimento hospitalar. Posteriormente, pela superação do surto epidêmico e/ou surgimento de vacina e/ou descoberta de medicamentos adequados para o tratamento da COVID-19, comprovados cientificamente pelas autoridades competentes podendo considerar-se consolidada (recuperação plena). Até que isso aconteça, deve-se manter medidas preventivas adequadas para evitar o surgimento de novos focos de infecção e reversão do achatamento da curva de contágio. Na ocorrência de reversão da redução do contágio as medidas adequadas de prevenção e controle deverão ser retomadas, em partes similares às previstas para a fase de Contenção.</p>

7. GOVERNANÇA E OPERACIONALIZAÇÃO DA RESPOSTA

A gestão de uma situação de crise, tão grave como a que nos confrontamos e temos que lidar, exige um ajuste na governança, ou seja, nos processos de governar neste tempo de crise. Referimo-nos, em especial, à interação e tomada de decisão entre os atores envolvidos neste problema coletivo, acompanhada da criação, reforço e/ou remodelação de diretrizes e normas e implementação de ações adequadas.

Na governança, diretamente, relacionada com a operacionalização das dinâmicas e ações operacionais de resposta, salientam-se três domínios fundamentais:

- a. O das diretrizes, dinâmicas e ações operacionais (e respectivos protocolos) a implementar;
- b. O do Sistema de Comando Operacional, propriamente dito, diferenciado do “normal” sistema e processo de governo, mas com ele interligado, e que se torna necessário constituir para coordenar toda a implementação a eventuais ajustes do plano, indicando equipe e responsável em cada domínio;
- c. O do Sistema de Alerta e Alarme, incluindo as dinâmicas de comunicação e os processos de monitoramento e avaliação, que permite, identificar os eventuais ajustes que se torna necessário implementar.

7.1 DIRETRIZES, DINÂMICAS E AÇÕES OPERACIONAIS (DAOP)

As diretrizes, dinâmicas e ações operacionais a serem implementadas encontram-se indicadas na sequência.

No planejamento da implementação das diretrizes, dinâmicas e ações sugere-se que seja usada, como referência, a ferramenta de qualidade 5W2H. Os 5 W (das iniciais do nome em inglês) são: W1) porque será feito; W2) o que será feito; W3) onde será feito; W4) quando será feito; W5) quem o fará. Os dois H: H1) como será feito; H2) quanto custará.

Os quadros síntese que seguem resumem as principais dinâmicas e sugestões de ações que podem ser realizadas, sendo que as diretrizes com mais detalhes estão disponíveis nos links de acesso.

MEDIDAS SANITÁRIAS

Diretrizes: LINKDEACESSO:

<https://drive.google.com/file/d/13Jpl3blnU3Do59SkO8xIQLI2LUcc5rJ8/view?usp=sharing>

O que (ação)	Onde	Quando	Quem	Como
Plano de contingência municipal para covid - 19	Estabelecimentos de ensino	Enquanto durar a pandemia	Funcionários Pais Alunos	Através das diretrizes estabelecidas
Plano de contingência escolar para covid - 19	Estabelecimentos de ensino	Enquanto durar a pandemia	Funcionários Pais Alunos	Através das diretrizes estabelecidas
Comunicar, informar, orientações As normas de condutas relativas aos espaços físicos e à prevenção e ao controle do Covid - 19	Locais visíveis e de circulação como: acessos aos estabelecimentos, salas de aula, banheiros, refeitórios, corredores, dentre outros	Enquanto durar a pandemia	Funcionários alunos	- Placas - Cartazes - Monitores de pátio

<p>Adotar rotinas de orientações de alunos e funcionários sobre as medidas de prevenção, monitoramento e controle de transmissão do COVID – 19</p>	<p>Troca de máscaras, Higienização e descarte de máscaras Higienização das mãos e de objetos, - Manutenção da etiqueta respiratória Respeito ao distanciamento social</p>	<p>Enquanto durar a pandemia</p>	<p>Comunidade escolar</p>	<ul style="list-style-type: none"> - Monitores de pátio. -cartazes - lembretes
<p>Recomendar Acompanhamento aos casos suspeitos ou confirmados,</p>	<p>Comunidade escolar</p>	<p>Sempre que necessário</p>	<ul style="list-style-type: none"> - diretores escolares -administradores escolares. -secretários 	<p>Acompanhar os casos suspeitos ou confirmados, na comunidade escolar, e com as autoridades locais, a evolução dos casos positivos, para gerenciar o funcionamento do estabelecimento,</p> <ul style="list-style-type: none"> - avaliando a adequação da continuidade das aulas, - cancelando-as, se necessário, e quando possível, - fechamento temporário do estabelecimento de forma total ou parcial.

<p>Orientar sobre a importância de evitar tocar os olhos, nariz e boca,</p>	<p>Comunidade escola</p>	<p>Sempre que necessário;</p> <ul style="list-style-type: none"> -após chegar ao estabelecimento de ensino; - após tossir e/ou espirrar -Após uso do banheiro; - após uso do transporte; - após tocar em superfícies tais como: maçanetas das portas, corrimãos, interruptores; 	<p>Todos os</p>	<ul style="list-style-type: none"> -Etiqueta da tosse; - higienizando as mãos sempre que necessário. - limpeza dos locais utilizados; - uso do álcool gel 70% - uso de máscaras descartáveis
<p>Higiene das mãos de todos os membros da comunidade escolar</p>	<ul style="list-style-type: none"> -Entrada da escola, -entradas dos pavilhões, - refeitórios ,... 	<p>Sempre que necessário</p>	<ul style="list-style-type: none"> - funcionários; - monitores de pátio 	<p>Sinalização e avisos escritos</p>
<p>Orientar quanto ao uso obrigatório de máscaras</p>	<p>Comunidade escolar</p>	<p>Enquanto durar a pandemia</p>	<p>Alunos e trabalhadores</p>	<ul style="list-style-type: none"> - Orientação através de monitores de pátio; - cartazes informativos

<p>Readequar os espaços físicos</p>	<p>Pátio Salas de aulas Refeitórios Ambientes coletivos</p>	<p>Enquanto durar a pandemia</p>	<p>Funcionários Alunos Visitantes</p>	<p>-Respeitando o limite de ocupação; - respeitando o distanciamento - demarcação o piso dos espaços físicos, em salas de aulas refeitórios ambientes coletivos; Uso individualizado de carteiras e cadeiras.</p>
<p>Definir pontos exclusivos para entrada, saída e circulação de pessoas</p>	<p>Entrada Saída Corredores</p>	<p>Enquanto durar a pandemia</p>	<p>Funcionários Alunos Visitantes</p>	<p>- Respeitando o distanciamento mínimo entre as pessoas - evitar aglomerações em áreas comuns ; - escalonar os horários de entrada e saídas</p>
<p>Escalonar os horários de intervalo, refeições, e utilização de áreas comuns</p>	<p>Pátios Bibliotecas Salas Corredores Entradas e saídas</p>	<p>Enquanto durar a pandemia</p>	<p>Funcionários Alunos Visitantes</p>	<p>- respeitar o mínimo de pessoa. - respeitar o distanciamento mínimo obrigatório; -</p>

<p>Evitar o acesso de pais, responsáveis, cuidadores e/ou visitantes caso haja a necessidade assegurar o respeito às regras de cada unidade</p>	<p>Estabelecimento de ensino</p>	<p>Enquanto durar a pandemia</p>	<p>pais, responsáveis, cuidadores e/ou visitantes</p>	<ul style="list-style-type: none"> - restringir o acesso; - uso de máscara; - distanciamento obrigatório; - demarcar no piso o lugar para esperar ser atendido.
<p>Desabilitar ou lacrar as torneiras e bebedouros que permitam a ingestão de água diretamente, de forma que se evite o contato da boca do usuário com o equipamento.</p>	<p>Pátio</p>	<p>Enquanto durar a pandemia</p>	<p>Funcionários Alunos Visitantes</p>	<ul style="list-style-type: none"> - equipamento que possibilite a retirada de água apenas em copos descartáveis ou recipientes de uso individual - álcool em gel ao lado do bebedouro; - higienização das mãos antes e após a retirada da água
<p>Medição de temperatura de toda comunidade escolar</p>	<p>Entrada</p>	<p>Diariamente</p>	<p>Responsável do dia Monitor de pátio</p>	<ul style="list-style-type: none"> - Controle de acesso - vedar a entrada de pessoas com temperatura igual ou superior a 37.8 (trinta e sete vírgula oito) graus célsius; - encaminhar para sala de observação. -encaminhar

				para o posto
Higienização dos estabelecimentos	Estabelecimento de ensino	A cada troca de turno	Trabalhadores responsáveis pela limpeza	<ul style="list-style-type: none">- garantir equipamentos de higiene; - dispensadores de álcool em gel;-lixeira com tampa com dispositivo que permita a abertura e fechamento sem o uso das mãos;-desinfecção adequadas de materiais,- utilizar exclusivamente produtos de limpeza e higienização regularizados pela ANVISA e ao fim que se destinam.- higienizar o piso com soluções de hipoclorito.

<p>Higienizar a cada turno, as superfícies comuns e os utensílios e materiais de uso comum.</p>	<p>Instalações sanitárias Salas de aula Escola</p>	<p>Sempre que necessário</p>	<p>Responsáveis pela limpeza</p>	<ul style="list-style-type: none"> - colchonetes, - tatames; - carteiras; - cadeiras; - livros; - materiais didáticos; -Tablets; - computadores, - disponibilizar sabonete líquido -toalhas de papel; - álcool em gel, nos banheiros
<p>Capacitar os trabalhadores; Exigir uso dos EPIs;</p>	<p>Cursos online Webinar</p>	<p>Sempre que houver necessidade</p>	<p>-Prestadores de serviços; - Trabalhadores: -cozinha - pátio -limpeza -monitores -professores</p>	<p>Disponibilizar EPIs.(máscaras , luvas , protetor facial...)</p>
<p>Monitorar os trabalhadores com vistas à identificação precoce de sintomas do</p>		<p>Quando apresentar sintomas</p>	<p>Funcionários alunos</p>	<p>Equipamentos de proteção individual</p>

<p>COVID- 19</p>				
<p>Orientar os trabalhadores e alunos a observar, monitorar e informar se caso apresentem sintomas de síndrome gripal e/ou convivam com pessoas sintomáticas suspeitas ou confirmadas com COVID-19.</p>	<p>Na comunidade escolar</p>	<p>Sempre que necessário</p>	<p>Responsável pelo estabelecimento Ou ao profissional de referência - vigilância epidemiológica</p>	<p>-Sala de isolamento para casos que apresentem sintomas de síndrome gripal; -Trabalhador para acompanhamento -Notificar vigilância epidemiológica -Se alunos menores comunicar pais e responsáveis, - se alunos maiores encaminhar para a Vigilância epidemiológica; -trabalhador afastá-lo imediatamente das suas funções até elucidação do diagnóstico ;</p>
<p>Definir fluxo de casos suspeitos</p>	<p>Na unidade escolar</p>	<p>Sempre que necessário</p>	<p>Casos suspeitos</p>	<p>- evitando o contato outros indivíduos; - evitando tocar</p>

				em objetos.
Notificar o caso suspeito	Unidade escolar SUS Central.	Sempre que necessário	Responsável pelo estabelecimento Vigilância epidemiológica	Orientações e encaminhamentos
Limpeza do local e objetos	Unidade escolar	Sempre que necessário	Funcionários da limpeza	- Área de isolamento
Recomendar afastamento	Em casa	Sempre que necessário	Alunos Trabalhadores	- Afastamento por 14 dias a contar do início dos sintomas - fazer a testagem
Suspender as aulas	Unidade escolar	Sempre que necessário	Alunos familiares trabalhadores	-Casos confirmados . - suspender aulas por 7 dias. - casos negativos retorna às atividades após 72 horas

<p>-Investigar casos suspeitos</p> <p>-Suspender aulas por 14 dias</p>	Ambiente familiar	Sempre que necessário	Alunos familiares trabalhadores	<p>- outras formas de contato com pessoas com diagnóstico;</p> <p>- fazer a testagem</p>
Notificar outros municípios	SUS Central. Vigilância epidemiológica	Sempre que necessário	Residentes em outros municípios	-notificar a rede de saúde.
Atualizar acompanhamento	Unidade escolar	Periodicamente	Responsável pelo estabelecimento Vigilância epidemiológica	- registro atualizado;
Garantir, sem prejuízos de aprendizagem ou salarial	Unidade escolar	Sempre que necessário	Alunos Trabalhadores	<p>-Retorno dos alunos;</p> <p>-Retorno dos trabalhadores</p> <p>-Evitar a evasão e abandono escolar;</p>

<p>Receber os alunos na escola</p>	<p>Na entrada e saída da escola</p>	<p>Chegada e saída</p>	<p>- Responsável pelo estabelecimento -Monitor de pátio -Funcionários</p>	<p>- Recebendo os alunos - Não permitir a entrada de pais. - Horários diferenciados; - encaminhar os alunos para as salas de aula evitando aglomerações; Sinalização nos corredores; -manter a distância entre si; -evitar a interação com outros aluno/pessoas de turmas diferentes; Escalonamento dos intervalos ;</p>
<p>Restringir a implementação dos programas e projetos intersetoriais</p>	<p>Unidade escolar</p>	<p>Durante a pandemia</p>	<p>Funcionários Professores Alunos</p>	<p>- Não ter contato com pessoas que não fazem parte do corpo docente; -</p>
<p>Realizar lanches e refeições</p>	<p>Unidade escolar</p>	<p>Durante a pandemia</p>	<p>Funcionários Professores Alunos</p>	<p>- na própria sala de aula.</p>

<p>Proibir materiais didáticos.</p> <p>- priorizar atividades com materiais áudio visual</p>	Na sala	Durante a pandemia	Professores Alunos	-Manuseio de vários materiais e objetos ao mesmo tempo ou sequencialment e ; -
<p>Higienizar brinquedos materiais e objetos</p>	Na sala	Durante a pandemia	Responsáveis pela limpeza	Higienizando diariamente a cada turno, após o uso;
<p>Definir sanitários para uso exclusivo</p>	Unidade escolar	Durante a pandemia Dispuserem de infraestrutura	Funcionários Professores Alunos de outros níveis	-Placas de orientações;
<p>Uso de máscara</p>	Unidade escolar	Durante a pandemia	Alunos de outros níveis	Orientações estabelecidas na portaria SES nº224/2020; informações sobre o uso; descarte, armazenamento da máscara;
<p>Adotar medidas para higiene das mãos</p>	Unidade escolar	Durante a pandemia	Professores Alunos	Auxiliar adequadamente a higiene das mãos, com a regularidade necessária;

<p>Recomenda-se dividir as turmas em grupos menores</p>	<p>Unidade escolar</p>	<p>Durante a pandemia</p>	<p>Alunos</p>	<p>- Vedada a interação de crianças de diferentes turmas e ou com professores de outras classes;</p> <p>-vedar a circulação de profissionais de diferentes turmas na rotina diária de atividades;</p>
<p>Amamentação das crianças</p>	<p>Unidade escolar</p>	<p>Durante a pandemia</p>	<p>Mães</p> <p>Alunos</p> <p>Responsáveis pela limpeza</p>	<p>Lugar ventilado;</p> <p>Assentos adequados e distantes 1,5m de raio;</p> <p>- local adequado para higienização das mãos;</p> <p>-disponibilizar álcool 70% ou preparações anti sépticas ;</p> <p>Higienização do local após a utilização;</p>
<p>Permanência na escola de crianças matriculadas em período integral</p>	<p>Unidade escolar</p>	<p>Durante a pandemia</p>	<p>Alunos</p> <p>Professores</p>	<p>Permanecer preferencialmente no mesmo grupamento e educador durante o período de permanência da escola.</p>

Aferir a temperatura	Em casa	Todos os dias antes de ir para escolas	Pais ou responsáveis	- com termômetros; - caso apresente estado febril ou sintomas gripais a criança não deve ir a escola.
Aferir a temperatura	Unidade escolar	Todos os dias antes de entrar para a sala de aula	- Responsáveis pela unidade escolar; - Monitor de pátio;	- Com termômetros infravermelho;
Alimentação escolar	Unidade escolar	Todos os dias	Responsáveis pela merenda escolar	- servir em sala de aula; - horários escalonados; - evitar troca de espaços;
Uso do parquinho	Unidade escolar	Sempre que necessário	Funcionários da limpeza Professores Alunos	- escalonar o horário para cada turma; - higienizar completamente e após utilização de cada turma.
Entrada e saída dos alunos	Unidade escolar	Diariamente	Funcionários Monitor de pátio	Horários escalonados por turma; Evitar aglomerações

<p>Higienizar, a cada uso, materiais e utensílios de uso comum, como colchonetes, tatames, trocadores, cadeiras de alimentação, berços entre outros. A higienização completa deverá ser realizada entre os turnos também.</p>	<p>Unidade Escolar</p>	<p>Durante a vigência do Plano.</p>	<p>Equipe Gestora/ Equipe Pedagógica / Comissão Escolar / Equipe Docente.</p>	<p>Definir estratégias</p>
<p>Separar colchões ou berços das crianças na hora do cochilo, colocando-os a pelo menos 1,5 metros (um metro e meio) de distância um do outro, sendo que os mesmos deverão ser higienizados a cada uso e no final do turno.</p>	<p>Unidade Escolar</p>	<p>Durante a vigência do Plano.</p>	<p>Equipe Gestora/ Equipe Pedagógica / Comissão Escolar / Equipe Docente.</p>	<p>Definir estratégias.</p>
<p>Não é permitido o uso de brinquedos e outros materiais que não sejam passíveis de higienização.</p>	<p>Unidade Escolar</p>	<p>Durante a vigência do Plano.</p>	<p>Equipe Gestora/ Equipe Pedagógica / Comissão Escolar / Equipe Docente.</p>	<p>Não tê-los em sala de aula.</p>
<p>Não é permitido que as crianças levem brinquedos de casa para a instituição.</p>	<p>Unidade Escolar</p>	<p>Durante a vigência do Plano.</p>	<p>Equipe Gestora/ Equipe Pedagógica / Comissão Escolar / Equipe Docente.</p>	<p>Não permitir.</p>

<p>Não é permitido compartilhar objetos de uso individual, como copos, talheres, mamadeiras, babadores, lençóis, travesseiros, toalhas entre outros.</p>	<p>Unidade Escolar</p>	<p>Durante a vigência do Plano.</p>	<p>Equipe Gestora/ Equipe Pedagógica / Comissão Escolar / Equipe Docente.</p>	<p>Uso individual.</p>
<p>Trocar as roupas de bebês e crianças quando estas tiverem sujidades visíveis. Assim, os pais ou cuidadores devem fornecer várias mudas de roupa para a instituição.</p>	<p>Unidade Escolar</p>	<p>Durante a vigência do Plano.</p>	<p>Equipe Gestora/ Equipe Pedagógica / Comissão Escolar / Equipe Docente.</p>	<p>Uso individual.</p>

<p>Ao realizar troca de fraldas de bebês ou crianças, os trabalhadores responsáveis devem: a) definir um local fixo para esta atividade, estruturado para tal; b) realizar a adequada higiene das mãos antes e após a troca de fraldas; c) usar luvas descartáveis e proceder a troca das mesmas após o atendimento de cada criança; d) usar avental descartável ou impermeável e higienizável (como "capa de chuvas"), descontaminando-o após cada uso; e) higienizar as mãos da criança após o procedimento; f) realizar o descarte adequado dos materiais resultantes desta atividade; g) as fraldas de pano reutilizáveis não devem ser limpas no local, mas sim colocadas em sacos plásticos até o momento da lavagem; h) realizar limpeza da superfície após a troca de fraldas. i) recomenda-se que sejam afixados materiais informativos com o passo a passo adequado para efetuar a troca de fraldas.</p>	<p>Unidade Escolar</p>	<p>Durante a vigência do Plano.</p>	<p>Equipe Gestora/ Equipe Pedagógica / Comissão Escolar / Equipe Docente.</p>	<p>Definir estratégias.</p>
---	------------------------	-------------------------------------	---	-----------------------------

<p>Os professores e funcionários devem supervisionar o uso dos produtos a serem utilizados na higiene de mãos e superfícies de modo a garantir a utilização correta, bem como evitar exposição e ingestão acidental.</p>	<p>Unidade Escolar</p>	<p>Durante a vigência do Plano.</p>	<p>Equipe Gestora/ Equipe Pedagógica / Comissão Escolar / Equipe Docente.</p>	<p>Definir estratégias.</p>
<p>Crianças maiores de 02 anos devem utilizar máscara durante toda a permanência no estabelecimento de ensino, retirando a mesma apenas no momento da refeição.</p>	<p>Unidade Escolar</p>	<p>Durante a vigência do Plano.</p>	<p>Equipe Gestora/ Equipe Pedagógica / Comissão Escolar / Equipe Docente.</p>	<p>Definir estratégias.</p>

MEDIDAS ESPECÍFICAS PARA ESTUDANTES E CRIANÇAS PÚBLICO ALVO DA EDUCAÇÃO ESPECIAL O público alvo da Educação Especial requer atenções e apoios diferenciados por apresentarem condições singulares de aprendizagem e interação, por isso a necessidade de protocolos sanitários específicos. Ações para alunos incluídos nas escolas regulares:

<p>A Unidade Escolar deve definir entre escola e pais, formas de condução das atividades dos estudantes com deficiência, de maneira a ampliar a segurança e a reintegração destes no ambiente escolar.</p>	<p>Equipe Gestora/ Equipe Pedagógica / Comissão Escolar / Equipe Docente / Profissionais de Apoio.</p>	<p>Equipe Gestora/ Equipe Pedagógica / Comissão Escolar / Equipe Docente / Profissionais de Apoio.</p>	<p>Equipe Gestora/ Equipe Pedagógica / Comissão Escolar / Equipe Docente / Profissionais de Apoio.</p>
--	--	--	--

<p>Estabelecer profissionais responsáveis pela entrada e saída do estudante, evitando a entrada de pais e ou responsáveis;</p>	<p>Unidade Escolar</p>	<p>Durante a vigência do Plano.</p>	<p>Equipe Gestora/ Equipe Pedagógica / Comissão Escolar / Equipe Docente / Profissionais de Apoio.</p>	
<p>Garantir a limpeza da cadeira de rodas, bem como de andadores e carrinhos dos estudantes cadeirantes;</p>	<p>Unidade Escolar</p>	<p>Durante a vigência do Plano.</p>	<p>Equipe Gestora/ Equipe Pedagógica / Comissão Escolar / Equipe Docente / Profissionais de Apoio.</p>	
<p>Orientar os estudantes sobre a higiene de materiais de uso individual tais como: regletes, sorobã, bengala, lupas, telescópios, etc.</p>	<p>Unidade Escolar</p>	<p>Durante a vigência do Plano.</p>	<p>Equipe Gestora/ Equipe Pedagógica / Comissão Escolar / Equipe Docente</p>	
<p>Organizar na sala de aula, espaço adequado para que o estudante com deficiência visual possa guardar sua máquina braille e livros em braille, bem como estabelecer uma medida de cuidados de higienização deste material;</p>	<p>Unidade Escolar</p>	<p>Durante a vigência do Plano.</p>	<p>Equipe Gestora/ Equipe Pedagógica / Comissão Escolar / Equipe Docente / Profissionais de Apoio.</p>	

<p>Auxiliar o estudante quanto às medidas de higienização de mãos e demais medidas de prevenção e controle.</p>	<p>Unidade Escolar</p>	<p>Durante a vigência do Plano.</p>	<p>Equipe Gestora/ Equipe Pedagógica / Comissão Escolar / Equipe Docente / Profissionais de Apoio.</p>	
<p>Garantir o distanciamento de 1,5 m entre um estudante e outro.</p>	<p>Unidade Escolar</p>	<p>Durante a vigência do Plano.</p>	<p>Equipe Gestora/ Equipe Pedagógica / Comissão Escolar / Equipe Docente / Profissionais de Apoio.</p>	
<p>Orientar quanto ao uso obrigatório de máscaras. Os alunos que não aceitam o uso de máscara devem passar por um trabalho de orientação, bem como suas famílias.</p>	<p>Unidade Escolar</p>	<p>Durante a vigência do Plano.</p>	<p>Equipe Gestora/ Equipe Pedagógica / Comissão Escolar / Equipe Docente / Profissionais de Apoio.</p>	
<p>Esclarecer ao segundo professor as medidas de higienização necessárias no auxílio das atividades pedagógicas, alimentação e na troca do aluno.</p>	<p>Unidade Escolar</p>	<p>Durante a vigência do Plano.</p>	<p>Equipe Gestora/ Equipe Pedagógica / Comissão Escolar / Equipe Docente / Profissionais de Apoio.</p>	

MEDIDAS ALIMENTAÇÃO ESCOLAR

Diretrizes: LINKDEACESSO:

https://drive.google.com/file/d/1KETWKjDA630i_rrQ5GNENoiK4kSd1Gt/view?usp=sh

Atualizar o manual de boas práticas.	unidade escolar	Necessário	Nutricionista	Adequar para o controle de disseminação do covid-19	
Orientar os estabelecimentos	unidade escolar	Necessário	Nutricionista Auxiliares de cozinha.	Manipular e preparar os alimentos de acordo com o manual de boas práticas e os procedimentos operacionais padronizados de forma de combater a disseminação da Covid-19	
Utensílios higienizados	cozinha de cada unidade escolar	Sempre que necessário	Auxiliares de cozinha	Conforme definido no manual de boas práticas de manipulação de alimentos de cada estabelecimento.	
Orientar os trabalhadores a evitar tocar o rosto	unidade escolar	Sempre	Auxiliares de cozinha	Evitar tocar os olhos e a máscara durante a produção e a distribuição dos alimentos	

Troca de uniformes	unidade escolar	sempre	Auxiliares de cozinha	Os uniformes devem ser trocados, no mínimo, diariamente Usar exclusivamente nas dependências de armazenamento, preparo e distribuição dos alimentos	
Substituir os serviços de autosserviço de bufê	unidade escolar	Na hora da refeição	Auxiliares de cozinha	Utilizar porções individuais. Funcionários específicos para servir todos os pratos e entregar os utensílios	
Higienização adequada	unidade escolar	A cada uso	Funcionários da limpeza	Higienização das mesas, cadeiras, bancos e similares	
Horários alternados para distribuição dos alimentos	unidade escolar	A cada refeição	Responsáveis pela escola, auxiliares da cozinha Alunos	Estabelecer horários alternados para a distribuição de alimentos Utilização do refeitório e praça de alimentação evitando aglomerações	

<p>Organizar o refeitório</p>	<p>unidade escolar</p>	<p>Sempre que necessário</p>	<p>Auxiliares da cozinha e da limpeza</p>	<p>Organizar as mesas e as cadeiras no refeitório de modo assegurar que a utilização proporciona o distanciamento mínimo de um 1,5 metros entre as pessoas</p> <p>Obedecer e respeitar o distanciamento entre pessoas no refeitório em outras atividades da entrada à saída</p>	
<p>Programar , e organizar a utilização do refeitório</p>	<p>unidade escolar</p>	<p>Sempre que necessário</p>	<p>Professores , funcionários, alunos</p>	<p>Respeitar a capacidade de 1/3 por vez</p> <p>Cronograma para a utilização evitar agrupamentos e cruzamentos entre os trabalhadores</p> <p>Garantir a manutenção e a distância mínima 1,5 metros entre os trabalhadores</p>	
<p>Recomendar a não utilização de alimentos externos</p>	<p>unidade escolar</p>	<p>Sempre que necessário</p>	<p>Alunos , professores , funcionários e responsáveis pela unidade.</p>	<p>Evitar alimentos externos</p> <p>Caso haja necessidade, este deverá estar higienizado embalado conforme as recomendações sanitárias</p>	

Não utilizar e partilhar alimentos e utensílios	unidade escolar	Sempre que necessário	Alunos ,professores funcionários e responsáveis pela unidade	Não utilizar e partilhar os mesmos utensílios como copos ,talheres, pratos entre outros	
Utilizar máscaras Orientar a troca	unidade escolar	A todo momento	Alunos ,professores funcionários ,responsáveis escolares ,visitantes	Utilizar a máscara durante toda a permanência no ambiente, retirando somente no consumo do alimento Orientar a troca, higienização , armazenamento e descarte conforme estabelecido na portaria SES nº224/2020	
Orientar entregadores e outros trabalhadores	unidade escolar	Sempre que necessário	Funcionários e entregadores	Não entrem no local de manipulação de alimentos	
Realizar formação e treinamento educação infantil e ensino fundamental	unidade escolar, online	Antes da retomada dos trabalhos e sempre que necessário	Funcionários envolvidos em todos os processos da alimentação escolar	Recebimento , armazenamento , pré preparo, preparo, distribuição , acompanhamento e fiscalização , seguindo os procedimentos das diretrizes sanitárias planos de contingência e protocolos escolares	

Plano de comunicação educação infantil e ensino fundamental	unidade escolar	Sempre que necessário	Comunidade escolar	Comunicar para orientar a comunidade escolar sobre os procedimentos alimentares , seguindo os procedimentos das diretrizes sanitárias planos de contingência e protocolos escolares	
Higienização de kits alimentares	unidade escolar	Necessário	Funcionários da cozinha	Higienizar quando necessário kits de alimentação de acordo com as normas sanitárias	
Aos estabelecimentos educacionais que se dispuserem de cantinas e restaurantes lanchonetes ou espaços equivalentes a praças de alimentação de forma terceirizada devem seguir os requisitos	unidade escolar	Quando houver	Funcionários terceirizados	Seguir requisitos definidos na portaria SES nº256 de 21/04/2020 ou outros regulamentos que venham o substituir	

<p>Recomendar uso do manual de boas práticas</p> <p>Na preparação dos alimentos /mamadeiras</p>	<p>unidade escolar</p>	<p>Sempre que necessário</p>	<p>Funcionários da cozinha</p> <p>Educação infantil e Ensino fundamental</p>	<p>Utilizar o manual de boas práticas de manipulação e procedimentos operacionais padronizados do lactário de forma adequá-los para o combate da disseminação do covid-19</p> <p>Realizar lanches e refeições preferencialmente na própria sala de aula .</p>	
<p>Evitar troca de espaços</p>	<p>unidade escolar</p>	<p>hora da refeição</p>	<p>Alunos , funcionários e professores</p>	<p>Evitar troca de espaços alimentação dentro da própria sala de aula</p>	
<p>Amamentação centro de educação infantil</p>	<p>unidade escolar</p>	<p>Sempre que necessário</p>	<p>Mães</p>	<p>Local apropriado ventilado com distanciamento 1,5 metro de raio</p> <p>Adequado higienização das mãos</p> <p>Disponibilizar álcool 70% ou preparação antissépticas de efeito similar</p> <p>Higienização do local após utilizado</p>	

Higienizar utensílios e superfícies	unidade escolar	Sempre que necessário	Funcionários da limpeza e da cozinha	Higienizar utensílios e superfícies conforme o manual de boas práticas Os detergentes e desinfetantes devem ser adequados para cada finalidade Regularizados pela ANVISA seguir orientações do rótulo	
Higienizar mamadeiras e chupetas	unidade escolar	Sempre que necessário	Funcionários da cozinha e do lactário e professores	Manter as mamadeiras e chupetas individuais, identificadas e higienizadas, secas e guardadas em armários fechados	
Orientar os trabalhadores a evitar tocar o rosto	unidade escolar	Sempre	Auxiliares de cozinha	Evitar tocar os olhos e a máscara durante a produção e a distribuição dos alimentos	

Troca de uniformes	unidade escolar	sempre	Auxiliares de cozinha e do lactário	Os uniformes devem ser trocados, no mínimo, diariamente Usar exclusivamente nas dependências de armazenamento, preparo e distribuição dos alimentos	
Orientar higiene pessoal	Unidade escolar	Sempre	Auxiliares de cozinha.	Uso da máscara, luvas, jalecos, toucas e higienização das mãos sempre.	
Distribuição de alimentos	Unidade escolar	Hora da refeição	Funcionários da cozinha	Alternar horários para a distribuição de alimentos e mamadeiras, Evitar o compartilhamento de utensílios	
Recomendar a não utilização de alimentos externos nos centros de educação infantil.	Unidade escolar	Sempre que necessário	Alunos, professores, funcionários e responsáveis pela unidade.	Evitar alimentos externos; Caso haja necessidade, este deverá estar higienizado, embalado conforme as recomendações sanitárias	

Utilizar máscaras Orientar a troca nos centro de educação infantil	unidade escolar	A todo momento	Alunos professores funcionários responsáveis escolares visitantes	Utilizar a máscara durante toda a permanência no ambiente, retirando somente no consumo do alimento Orientar a troca, higienização , armazenamento e descarte conforme estabelecido na portaria SES nº224/2020	
Orientar entregadores e outros trabalhadores nos centros de educação infantil	unidade escolar, cozinha, lactário	Sempre que necessário	Funcionários e entregadores	Não entrarem no local de manipulação de alimentos	
Servir e transportar alimentos	Sala de aula	Sempre que necessário	Funcionários da cozinha	Servir os alimentos que serão transportados para a sala de aula em recipientes higienizados e com tampa	

MEDIDAS TRANSPORTE ESCOLAR

Diretrizes: LinkdeAcesso:

<https://drive.google.com/file/d/1n97iksLAGrEv2uJnPzCtVI02UNLZH2s/view?usp=sh>

O que (ação)	Onde	Quando	Quem	Como	Quan to
--------------	------	--------	------	------	---------

Limitar e controlar a lotação máxima dos transportes escolares	Van (Kombi) Micro-ônibus Ônibus	Entrada e saída de passageiros	-Funcionários -Alunos -Monitor de ônibus	-Respeitando o limite de passageiros; -resguardar o intervalo de assento; - ocupação alternada dos assentos; - ocupar o mesmo lugar todos os dias os quais serão identificados com o nome do passageiro ; -agrupar os alunos de uma mesma escola, região;	Não se aplica.
Adequar a frota	Transporte terceirizados e próprio	Quando necessário	-Proprietários particulares - Secretaria de Educação	-Adequado e respeitando a limitação definida para cada modalidade de transporte; - linhas extras;	NÃO SE APLICA.
Ordenar as entradas e saídas dos passageiros,	Transporte terceirizados e próprio	Quando utilizar o transporte	Todos que utilizarem o transporte	- utilizando as partes traseiras dos veículos.	Não se aplica.
Manter os basculantes e janelas dos veículos abertos exceto nos dias de chuva e frio	Transporte terceirizados e próprio	Quando utilizar o transporte	Todos que utilizarem o transporte	Mantendo-os abertos	.

Permitir que entrem e permaneçam nos veículos pessoas somente com máscaras	Transporte terceirizados e próprio	Quando utilizar o transporte	Todos que utilizarem o transporte	- Uso de máscaras; - escudo facial ;	
Demarcar a ação de segurança de no mínimo 1,5 de área	Transporte terceirizados e próprio	Quando utilizar o transporte	Todos que utilizarem o transporte	- com fitas adesivas Etiquetas nos bancos; Sendo orientados pelo monitor de ônibus o embarque e o desembarque, evitando a aglomerações	Não se aplica.
Orientar que nos postos de embarque mantenham a distância mínima de 1,5 metros (um metro e meio) das demais pessoas;	Transporte terceirizados e próprio	Quando for utilizar o transporte escolar	Pais e responsáveis passageiros	-Mantendo a distância estabelecida no protocolos; - orientar aos pais ou responsáveis que acompanhem/aguarden no ponto de embarque caso seja detectada a febre não poderá adentrar ao veículo; - o motorista/monitor deverá relatar o fato a equipe gestora da escola; - deverá buscar orientações com a vigilância epidemiológica municipal.	Não se aplica.

<p>Procedimentos de operações de higienização dos veículos</p>	<p>Na frota utilizada</p>	<p>Após a cada itinerário/viagem</p>	<p>Motorista; Monitor de ônibus</p>	<p>- higienizar apoio de braços, maçanetas, puxadores, vidros e poltronas com álcool 70%</p> <p>Higienização completa do veículo uma vez ao dia.</p> <p>- utilizando produtos sanificantes;</p>	<p>Não se aplica.</p>
<p>- disponibilizar álcool 70%; - disponibilizar termômetro infravermelho, - Orientar etiqueta da tosse</p>	<p>Transporte terceirizados e próprio</p>	<p>Ao embarque e desembarque e a permanência no veículo</p>	<p>Passageiros</p>	<p>-Higienização das mãos ao entrar e sair; - cartaz de como utilizar a etiqueta da tosse</p>	<p>Não se aplica</p>
<p>- disponibilizar termômetro infravermelho,</p>	<p>Transporte terceirizados e próprio</p>	<p>Embarque no veículo</p>	<p>Monitor do ônibus rista</p>	<p>- aferir a temperatura antes de entrar no veículo não será permitida a entrada no veículo se apresentar a temperatura igual ou superior a 37.8°C; - comunicar o fato a equipe gestora da escola para que esta tome as devidas providências</p>	<p>Não se aplica</p>

Orientar os horários de chegada e saídas dos estudantes	Unidade escolar	Entrada e saídas	Funcionários Estudantes	Escalonamentos dos horários de entrada e saída dos alunos	
Levar ao conhecimento dos profissionais às medidas recomendadas.	Escola	Quando necessário	Servidores e prestadores de serviço do transporte escolar	- treinamentos; Online; - panfletos	
Orientar os trabalhadores os procedimentos para encaminhamento das pessoas que apresentem síndrome gripal e sintomas do COVID-19	Transporte	Quando necessário	- Motorista - monitor de ônibus	Informar ao responsável pelo estabelecimento de ensino. - As autoridades sanitárias e epidemiológicas	
Orientar e reforçar os cuidados pessoais	Transporte terceirizados e próprio	Antes, durante e depois o uso do transporte escolar	Motoristas monitores Prestadores de serviço do transporte	-Utilizar álcool 70% -Lavar as mãos com água e sabão; - uso de máscara ; - protetor facial;	
Capacitar os trabalhadores do transporte escolar	cursos online	Quando necessário	Trabalhadores do transporte escolar Monitores	- Uso adequado dos dispositivos da segurança sanitária. (troca, substituição, higienização e	Não se aplica

				descarte)	
--	--	--	--	------------	--

MEDIDAS PEDAGÓGICAS

Diretrizes: Link de Acesso:

<https://drive.google.com/file/d/1n97iksLAGrEv2uJnPzCtVI02UNLZH2s/view?usp=sh>

O quê (ação) (W2)	Onde (W3)	Quando (W4)	Quem (W5)	Como (H1)	Quanto (H2)
Acesso e permanência .	Unidade Escolar.	Permanente.	Alunos, Comissão Escolar.	Busca ativa.	Necessário parceria dos pais.
Retomada das aulas presenciais.	Unidade Escolar.	Início do Retorno das Aulas.	Alunos, Direção, Professores, Comissão Escolar.	Utilizando os protocolos de segurança, máscaras, álcool ,distanciamento.	Produtos e EPIs para seguir os protocolos de segurança.
Adequação de métodos pedagógicos.	Turmas.	Antes do retorno das aulas.	Professores .	Baseado na BNCC.	Necessário de acordo com o planejamento, trabalhar individualmente até retorno das aulas normais.

Garantir os direitos de aprendizagens na educação infantil.	Centros de educação infantil.	Permanente.	Alunos, professores, direção ,S.M.E.	Desenvolvendo os trabalhos pedagógicos.	Adequar materiais concretos de acordo com a faixa etária, necessário verificar recursos financeiros.
Mapeamento de estudantes.	Unidade Escolar.	Durante o retorno.	Direção ,pais e responsáveis	Através de Declaração.	Necessário a impressão das declarações e desenvolvimento das atividades não presenciais.
Entrevista com os pais de alunos da Educação Especial.	Individualmente na escola.	Início da retomada das aulas.	Equipe pedagógica.	Entrevista , drive.	Necessário parceria dos pais para assegurar o atendimento à criança e ao adolescente.
Mapeamento de atividades não presenciais e entrega das mesmas.	Unidade Escolar.	Início da retomada.	Equipe pedagógica	Busca ativa.	Contato , veículo público.
Retomada das aulas com grupos prioritários.	Turmas .	No início da retomada das aulas até retorno definitivo.	Equipe pedagógica.	Definição de turmas que irão à unidade escolar assistir as aulas presenciais.	Necessário a divisão de turmas.
Assegurar atividades escolares não presenciais aos alunos que não poderão retornar as aulas	Unidade Escolar.	No início de retomada das aulas e até retorno definitivo.	Equipe pedagógica.	Com a entrega das atividades não presenciais.	Impressão das apostilas.

presenciais.					
Orientação da continuação das atividades de regime de ensino não presencial quando necessário.	Unidade escolar.	Durante a retomada das aulas.	Professores.	Através de observação no dia a dia, do desenvolvimento do aluno	Necessário acompanhamento e entrega das apostilas quando necessário.
Através de formulários ou declarações para escolha do sistema de ensino.	Unidade escolar.	Antes da retomada das aulas.	Direção, equipe pedagógica, S.M.E.	Definição de datas para escolha do sistema de ensino.	Impressões.
Oferecer atividades presenciais durante a pandemia.	Unidade escolar.	Durante a pandemia	Equipe pedagógica, S.M.E.	Definição de datas de entrega de apostilas de atividades não presenciais.	Necessário impressões.

Continuar a realização de atividades não presenciais obrigatoriamente por alunos que não participarem de atividades presencialmente .	Unidade escolar e à domicílio.	Durante a pandemia.	Equipe pedagógica.	Através de apostilas de atividades não presenciais	Necessário impressão.
Realizar busca ativa.	Unidade escolar.	Durante a pandemia.	Direção, responsáveis pela escola, Conselho Tutelar e Promotoria.	Contato com os pais ou responsáveis.	Necessário contato e veículo público.
Realizar atividades extras.	Unidade escolar.	Permanente.	Professor.	Através de aulas no contra turno.	Necessário espaço de recebimento desses alunos no contra turno.
Divulgação das estratégias pedagógicas para realização das atividades presenciais e não presenciais.	Mídias, redes sociais.	Durante a pandemia.	Secretaria de educação e Escolas.	Panfletos informativos, spots na rádio.	Verificar se há necessidade de recursos financeiros.

Garantir acesso as TICs.	Unidade escolar.	Permanente.	Secretaria de educação.	Cabos de rede, computadores.	Verificar se há necessidade de recurso financeiro.
Planejamento organizacional e pedagógico.	Unidade escolar.	Antes do início da retomada das aulas.	Equipe pedagógica.	Planejar a organização da escola e o trabalho pedagógico com os alunos.	Verificar a necessidade de recurso financeiro.
Atendimento com profissionais especializados de acordo com a necessidade para a comunidade escolar	Unidade escolar, CRAS, SUS.	Permanente.	Profissionais especializados solicitados pela direção.	Agendamento de atendimentos quando necessário.	Necessário parceria ou contratação de profissionais especializados.
Validar atividades não presenciais para cumprimento da carga horária estipulada por lei.	Secretaria de educação.	Durante a pandemia.	SME, CME.	Através de normativas aprovadas pelo CME.	Necessário impressões.

Elaboração do calendário escolar obedecendo as diretrizes sanitárias.	SME.	Antes do início da retomada das aulas.	SME, CME.	Através de reuniões com a equipe escolar, SME, CME.	Necessário convocação dos representantes das entidades e comissões.
Reestruturação do calendário escolar.	Unidade escolar.	Antes do início da retomada das aulas.	Comunidade escolar.	Através de reuniões com a equipe escolar.	Necessário convocação dos representantes equipe escolar.
Reestruturar o calendário escolar, observando os períodos de férias e recesso escolar.	SME, CME.	Antes do início da retomada das aulas.	SME, CME.	Através de reuniões com a equipe escolar.	Necessário convocação dos representantes equipe escolar.
Adoção de novas estruturas de organização escolar.	Unidade escolar.	Antes do início da retomada das aulas.	Equipe escolar e Unidade de Saúde.	Definir a organização das turmas, quantidade de alunos e funcionários por turmas, adequar entrada e saída de pessoas e definir os espaços de acordo com os protocolos de segurança exigidos por lei.	Verificar, há necessidade de recursos financeiros .

Realizar a formação avaliativa e diagnóstica.	Turmas.	(E.I.)Diariamente de acordo com o desenvolvimento da criança. (E.F.) Bimestral.	Professores.	(E.I) Observação e descrição do desenvolvimento do aluno. (E.F.) Avaliação Quantitativa.	De acordo com a necessidade.
Adotar critério para auxiliar na promoção dos estudantes.	Turmas.	Durante o bimestre.	Professores.	Atividades diárias, recuperação paralela.	De acordo com a necessidade.
Elaboração de instrumentos para avaliação diagnóstica.	Turmas.	Durante o bimestre.	Professores.	De acordo com a necessidade de cada aluno.	De acordo com a necessidade.
Desenvolver novas estratégias para o processo pedagógico, observando a continuidade da aprendizagem no processo formativo.	Turmas.	Durante as aulas.	Professores.	Criar materiais concretos de acordo com a necessidade de desenvolvimento de cada criança, observando a individualidade de cada um,	Verificar a necessidade de recursos financeiros.
Aprimorar o uso das TICs nas propostas de planejamento das atividades.	Turmas.	No desenvolvimento das atividades.	Professores e alunos.	Online e plataformas virtuais.	Verificar a necessidade de recursos financeiros.

Planejamento interdisciplinar.	Turmas.	Permanente.	Professores.	Na realização de planejamentos pedagógicos, interagindo com os profissionais de outras áreas.	Verificar a necessidade de recursos financeiros.
Adequação do Projeto Político Pedagógico.	Na unidade escolar.	Anual e alterar quando se fizer necessário.	Comunidade escolar.	Através de reuniões e debates.	Sem custo.
Incentivar a autonomia pedagógica dos professores.	Na unidade escolar.	Diariamente.	Equipe pedagógica.	Através do diálogo e auxílio por parte da direção.	Verificar, há necessidade de recursos financeiros.
Elaborar estratégias para recuperação de aprendizagem.	Turmas.	Permanente.	Professor.	Em contra turno em parceria com profissional especializado.	Necessidade de parceria ou contratações de profissionais.
Desenvolver atividades educativas sobre higienização e etiqueta respiratória.	Turmas.	Permanente.	Professor e técnico da saúde.	Em sala de aula através de palestras , teatros, panfletos informativos, vídeos, brincadeiras, etc...	De acordo com a necessidade de gastos.

Desenvolver atividades pedagógicas de prevenção à COVID-19.	Unidade escolar.	Permanente.	Comunidade escolar.	Panfletos informativos, vídeos, dinâmica, teatro, etc...	De acordo com a necessidade de gastos.
---	------------------	-------------	---------------------	--	--

GESTÃO DE PESSOAS.

<https://drive.google.com/file/d/13fykW7jWvt7CYvppxmCHIWM15D3Q61eF/view?usp=sharing>

O que (ação)	Onde	Quando	Quem	Como	Quanto
Oportunizar capacitação	- plataformas digitais -Google sala de aula	Antes do retorno às aulas Outubro/2020	Para equipes responsáveis pela elaboração do plano de contingência escolar/municipal /regional na prevenção do covid-19 Servidores	Plan Con-Edu/COVID-19 Plano Estadual de Contingência – Educação. O sistema de comando de operação - SCO Protocolos Escolares;	
Identificar as principais funções a serem desenvolvidas nas Unidades de Gestão Operacional - SCO	No município	Antes do retorno às aulas Outubro/2020	Comitês Municipais ; Comissões escolares	Tarefas atividades para a função dos três níveis (estratégicos, tático e operacionais) Capacitar para cada função (framework)	

<p>Desenvolver programas de capacitação</p>	<p>No estabelecimento de ensino</p>	<p>Retorno da aulas</p>	<p>Alunos professores servidores</p>	<ul style="list-style-type: none"> -medidas pedagógicas; -sanitárias, -de distanciamento social envolvendo os diferentes espaços físicos - uso do ambiente escolar; - medidas de monitoramento -detecção e encaminhamentos de casos suspeitos; - dinâmica de informação e comunicação para gestão da crise sanitária etc.. 	
<p>Adotar rotinas regulares de capacitação e treinamento</p>	<p>Estabelecimento de ensino</p>	<p>Retorno da aulas</p>	<p>Alunos professores servidores</p>	<ul style="list-style-type: none"> - medidas de prevenção; Monitoramento e controle da transmissão do COVID-19 - Orientações, protocolos e diretrizes estabelecidas em linguagem acessível; 	

Capacitar na comunidade escolar	Secretaria da educação e saúde	Antes do retorno às aulas	Comunidade escolar	-ações de higiene na utilização do transporte público e escolar; Utilização/troca/armazenamento/ descarte de máscaras; Higienização das mãos e objetos; Etiqueta respiratória; Como se alimentar com segurança;
Treinar as comissões escolar empara fiscalizações dos regimentos e diretrizes	Unidade escolar	Retorno do ensino	Comissões escolares	- Observar as normas de segurança sanitárias
Promover treinamento específico sobre higienização;	Unidade escolar	Antes do retorno das aulas	Servidores responsáveis pela limpeza	Proceder a higienização e desinfecção nos ambientes, superfícies e materiais.
Capacitar profissionais pela triagem	Unidade escolar	Antes do retorno das aulas E sempre que necessário	Monitor de pátio	Através de cursos online

<p>Capacitar e treinar para procederem às ações quando se depararem com indivíduos com sintomas de síndrome gripal</p>	<p>Comunidade escolar</p>	<p>Antes do retorno das aulas E sempre que necessário</p>	<p>Servidores e alunos</p>	<p>Através de cursos online Panfletos Diretrizes</p>	
<p>Realizar capacitação de servidores e prestadores de serviços do transporte escolar para retorno das aulas</p>	<p>Comunidade escolar</p>	<p>Antes do retorno das aulas E sempre que necessário</p>	<p>Servidores ou prestadores de serviço no transporte escolar</p>	<p>Através de cursos online Diretrizes sanitárias</p>	
<p>Realizar capacitação de servidores e prestadores de serviços da alimentação escolar para retorno das aulas</p>	<p>Comunidade escolar</p>	<p>Antes do retorno das aulas E sempre que necessário</p>	<p>Servidores ou prestadores de serviço da alimentação escolar</p>	<p>-Através de cursos online -Diretrizes sanitárias, planos de contingência; - protocolos escolares (-recebimento, armazenamento, pré-preparo, preparo, distribuição, acompanhamento e fiscalização).</p>	

<p>Oportunizar, promover, Capacitar e adequar as metodologias pedagógicas para nova forma de ensino.</p>	<p>Comunidade escolar</p>	<p>Antes do retorno das aulas</p> <p>E sempre que necessário</p>	<p>Professores</p>	<ul style="list-style-type: none"> - conforme as diretrizes pedagógicas. -estratégias que garantam o acesso aprendizagem do estudante. - metodologias ativas - ferramentas digitais; Gamificação (jogos digitais); Planejamentos alinhados a BNCC -Currículo referência - novas propostas pedagógicas; - avaliação diagnóstica e processual; - avaliação na perspectiva do percurso formativo; Usos das TICs; 	
---	---------------------------	--	--------------------	--	--

<p>Proceder à articulação e a integração Intersetorial com outras instituições /política</p>	<p>Instituições envolvidas</p>	<p>Necessário</p>	<p>Saúde Assistência social Segurança pública Alunos</p>	<p>As propostas serão realizadas pelas instituições diferentes e que, se acionadas, precisam estar prontos para prestar o atendimento</p>	
<p>Treinamentos para diferentes atores envolvidos</p>	<p>Estabelecimento de ensino</p>	<p>Sempre que necessário</p>	<p>Saúde Assistência social Segurança pública Alunos Funcionários da educação</p>	<p>Treinamento de gestão e comunicação de casos suspeitos do Covid-19 seguindo os protocolos e diretrizes;</p>	
<p>Realizar simulados de preparação para a instalação</p>	<p>Estabelecimento de ensino.</p>	<p>Antes do retorno das aulas E sempre que necessário</p>	<p>Comunidade escolar</p>	<p>Ativação e funcionamento do plano de contingência. E do SCO.</p>	
<p>Realizar exercícios simulados de campo para validação do plano de contingência e dos protocolos</p>	<p>Estabelecimento de ensino.</p>	<p>Antes do retorno das aulas</p>	<p>Comunidade escolar</p>	<p>Cadernos de apoio Plan Con COVID-19 Para conhecimentos e compreensão sobre o que os simulados Tipos de simulados Metodologias e o passo de como realizá-los</p>	

<p>Simular diferentes cenários de risco</p>	<p>Estabelecimento de ensino.</p>	<p>No retorno das aulas</p>	<p>Comunidade escolar</p>	<p>- trajeto de ida e volta da escola: carro, ônibus, carona, bicicleta</p> <p>- na escola: entrada, saída, durante as aulas, intervalo, ida e volta ao banheiro e lanche;</p> <p>Ao chegar em casa; medidas de higienização e segurança.</p>	
	<p>Defesa civil de Santa Catarina</p>	<p>Antes do retorno das aulas</p>	<p>Comunidade escolar</p>	<p>Através do módulo voltado aos desastres de natureza biológica, módulos de preparação e resposta a eventos adversos.</p>	

MEDIDAS DE COMUNICAÇÃO E INFORMAÇÃO

<https://drive.google.com/file/d/13fykW7jWvt7CYvppxmCHIWM15D3Q61eF/view?usp=>

O quê	Onde	Quando	Quem	Como
-------	------	--------	------	------

<p>ORGANIZAR UM PLANO DE COMUNICAÇÃO PARA ORIENTAR A COMUNIDADE ESCOLAR SOBRE OS PROCEDIMENTOS ALIMENTARES, DE TRANSPORTE, DE MEDIDAS SANITÁRIAS, QUESTÕES PEDAGÓGICAS, DE GESTÃO DE PESSOAS, DE TREINAMENTO E CAPACITAÇÃO, DE FINANÇAS.</p>	<p>SECRETARIA DE EDUCAÇÃO, UNIDADES ESCOLARES EM PARCERIA COM SAÚDE, ASSISTÊNCIA, PROTEÇÃO E DEFESA CIVIL, ENTRE OUTRAS</p>	<p>ANTES DA RETOMADA DAS AULAS, DURANTE O RETORNO ATÉ A NORMALIDADE</p>	<p>SETOR DE COMUNICAÇÃO (QUANDO HOVER), SCO, COORDENADORIAS REGIONAIS E MUNICIPAIS, ETC</p>	<p>ARTICULAR PARCERIAS INTERINSTITUCIONAIS</p> <p>UTILIZAR DIFERENTES MEIOS DE COMUNICAÇÃO (MÍDIAS SOCIAIS, GRUPOS DE WHATSAPP, ENCONTROS VIRTUAIS, ETC)</p> <p>ESTABELECER O TIPO DE COMUNICAÇÃO A SER FEITA: AVISO, ALERTA, NEWSLETTER, ETC.</p>
<p>ESTABELECER O PROCESSO DE COMUNICAÇÃO ENTRE O SCO, A COMUNIDADE ESCOLAR, A COMUNIDADE EXTERNA E OS MEIOS DE COMUNICAÇÃO</p>	<p>SECRETARIA DE EDUCAÇÃO, UNIDADE ESCOLAR, COORDENADORIA REGIONAL</p>	<p>ANTES DA RETOMADA DAS AULAS, DURANTE O PERÍODO ATÉ O RETORNO DEFINITIVO</p>	<p>SCO, SETOR DE COMUNICAÇÃO</p>	<p>DEFINIR UM FLUXOGRAMA DE INFORMAÇÕES;</p> <p>CONTATAR COM MEIOS DE COMUNICAÇÃO LOCAIS</p>

LOCAIS				(RÁDIOS, TV, IMPRENSA); ESTABELECEM QUEM SERÁ O INTERLOCUTOR;
VALORIZAÇÃO DO CONHECIMENTO CIENTÍFICO	SECRETARIA DE EDUCAÇÃO, UNIDADE ESCOLAR, COORDENADORIA REGIONAL	ANTES DA RETOMADA DAS AULAS, DURANTE O PERÍODO ATÉ O RETORNO DEFINITIVO	SCO, SETOR DE COMUNICAÇÃO	LINKS, VÍDEOS, INFORMATIVOS IMPRESSOS E DIGITAIS
CONSCIENTIZAÇÃO ACERCA DAS INCERTEZAS DO COVID-19	SECRETARIA DE EDUCAÇÃO, UNIDADE ESCOLAR, COORDENADORIA REGIONAL	ANTES DA RETOMADA DAS AULAS, DURANTE O PERÍODO ATÉ O RETORNO DEFINITIVO	SCO, SETOR DE COMUNICAÇÃO	LINKS, MATERIAL IMPRESSO, PALESTRAS
PROMOVER A COMPREENSÃO ACERCA DO QUE JÁ SE SABE SOBRE O NOVO CORONAVÍRUS E A PANDEMIA DE COVID-19	SECRETARIA DE EDUCAÇÃO, UNIDADE ESCOLAR, COORDENADORIA REGIONAL COMUNIDADE ESCOLAR	ANTES DA RETOMADA DAS AULAS, DURANTE O PERÍODO ATÉ O RETORNO DEFINITIVO	SCO, SETOR DE COMUNICAÇÃO SECRETARIA DE EDUCAÇÃO, UNIDADE ESCOLAR, COORDENADORIA REGIONAL	DIVULGAÇÃO POR MEIOS DE COMUNICAÇÃO LOCAL, SITES OFICIAIS, PLATAFORMAS, VIDEOCONFERÊNCIAS, INFORMATIVOS, REDES

				SOCIAIS.
<p>PROMOVER A COMPREENSÃO, TANTO SOBRE AS PRINCIPAIS FORMAS DE CONTÁGIO ASSOCIADAS À COVID-19.</p> <p>COMO SOBRE AS ATITUDES E COMPORTAMENTOS MAIS EFICAZES PARA A PREVENÇÃO DESSE CONTÁGIO.</p>	<p>SECRETARIA DE EDUCAÇÃO, UNIDADE ESCOLAR, COORDENADORIA REGIONAL</p> <p>COMUNIDADE ESCOLAR</p>	<p>ANTES DA RETOMADA DAS AULAS, DURANTE O PERÍODO ATÉ O RETORNO DEFINITIVO</p>	<p>SCO, SETOR DE COMUNICAÇÃO</p> <p>SECRETARIA DE EDUCAÇÃO, UNIDADE ESCOLAR, COORDENADORIA REGIONAL</p>	<p>DIVULGAÇÃO POR MEIOS DE COMUNICAÇÃO LOCAL, SITES OFICIAIS, PLATAFORMAS, VIDEOCONFERÊNCIAS, INFORMATIVOS, REDES SOCIAIS.</p>
<p>PROMOVER A ADOÇÃO DE ATITUDES RESPONSÁVEIS E EQUILIBRADAS.</p> <p>INCORPORAR A COMUNICAÇÃO DE RISCO DENTRO DE UM PLANEJAMENTO.</p> <p>PROMOVER A COMUNICAÇÃO COM O</p>	<p>SECRETARIA DE EDUCAÇÃO, UNIDADE ESCOLAR, COORDENADORIA REGIONAL</p> <p>COMUNIDADE ESCOLAR</p>	<p>ANTES DA RETOMADA DAS AULAS, DURANTE O PERÍODO ATÉ O RETORNO DEFINITIVO</p>	<p>SCO, SETOR DE COMUNICAÇÃO</p> <p>SECRETARIA DE EDUCAÇÃO, UNIDADE ESCOLAR, COORDENADORIA REGIONAL</p>	<p>DIVULGAÇÃO POR MEIOS DE COMUNICAÇÃO LOCAL, SITES OFICIAIS, PLATAFORMAS, VIDEOCONFERÊNCIAS, INFORMATIVOS, REDES SOCIAIS.</p>

<p>PÚBLICO/COMUNIDADE</p>				
<p>Identificar os principais meios de comunicação social mais efetivos.</p> <p>Promover a ideia de transparência da informação.</p> <p>Utilizar canais de comunicação confiáveis e eficazes.</p>	<p>SECRETARIA DE EDUCAÇÃO, UNIDADE ESCOLAR, COORDENADORIA REGIONAL</p> <p>COMUNIDADE ESCOLAR</p>	<p>ANTES DA RETOMADA DAS AULAS, DURANTE O PERÍODO ATÉ O RETORNO DEFINITIVO</p>	<p>SCO, SETOR DE COMUNICAÇÃO</p> <p>SECRETARIA DE EDUCAÇÃO, UNIDADE ESCOLAR, COORDENADORIA REGIONAL</p>	<p>DIVULGAÇÃO POR MEIOS DE COMUNICAÇÃO LOCAL, SITES OFICIAIS, PLATAFORMAS, VIDEOCONFERÊNCIAS, INFORMATIVOS, REDES SOCIAIS, IMPRENSA ESCRITA.</p>
<p>Avaliar a capacidade de comunicação.</p> <p>Analisar e entender o perfil do(s) público(s)-alvo.</p> <p>Fornecer ao</p>	<p>SECRETARIA DE EDUCAÇÃO, UNIDADE ESCOLAR, COORDENADORIA REGIONAL</p> <p>COMUNIDADE ESCOLAR</p>	<p>ANTES DA RETOMADA DAS AULAS, DURANTE O PERÍODO ATÉ O RETORNO DEFINITIVO</p>	<p>SCO, SETOR DE COMUNICAÇÃO</p> <p>SECRETARIA DE EDUCAÇÃO, UNIDADE ESCOLAR, COORDENADORIA REGIONAL</p>	<p>aTRAVÉS DE ENQUETES, PESQUISAS, linhas diretas ou um <i>website</i>, canais de comunicação</p>

<p>público-alvo canais regulares,</p>				
<p>Manter a confiança, levando em consideração as reações do público-alvo e modificando o plano de comunicação de risco.</p> <p>Estabelecer o diálogo.</p> <p>Promover o fluxo e a integração entre informações externas e internas.</p>	<p>SECRETARIA DE EDUCAÇÃO, UNIDADE ESCOLAR, COORDENADORIA REGIONAL</p> <p>COMUNIDADE ESCOLAR</p>	<p>ANTES DA RETOMADA DAS AULAS, DURANTE O PERÍODO ATÉ O RETORNO DEFINITIVO</p>	<p>SCO, SETOR DE COMUNICAÇÃO</p> <p>SECRETARIA DE EDUCAÇÃO, UNIDADE ESCOLAR, COORDENADORIA REGIONAL</p>	<p>ARTICULAR PARCERIAS INTERINSTITUCIONAIS</p> <p>UTILIZAR DIFERENTES MEIOS DE COMUNICAÇÃO (MÍDIAS SOCIAIS, GRUPOS DE WHATSAPP, ENCONTROS VIRTUAIS, ETC)</p>

<p>Definir um mecanismo de comunicação interna.</p> <p>Criar um canal específico e de fácil acesso.</p> <p>Elaborar formas de comunicação atraentes e eficazes.</p>	<p>SECRETARIA DE EDUCAÇÃO, UNIDADE ESCOLAR, COORDENADORIA REGIONAL</p> <p>COMUNIDADE ESCOLAR</p>	<p>ANTES DA RETOMADA DAS AULAS, DURANTE O PERÍODO ATÉ O RETORNO DEFINITIVO</p>	<p>SCO, SETOR DE COMUNICAÇÃO</p> <p>SECRETARIA DE EDUCAÇÃO, UNIDADE ESCOLAR, COORDENADORIA REGIONAL</p>	<p>DIVULGAÇÃO POR MEIOS DE COMUNICAÇÃO LOCAL, SITES OFICIAIS, PLATAFORMAS, VIDEOCONFERÊNCIAS, INFORMATIVOS, REDES SOCIAIS, IMPRENSA ESCRITA.</p>
<p>Adequar a linguagem e o formato das mensagens, considerando a existência de pessoas com deficiências auditivas, visuais, cognitivas e de outras etnias (indígenas) ou de outros países.</p>	<p>SECRETARIA DE EDUCAÇÃO, UNIDADE ESCOLAR, COORDENADORIA REGIONAL</p> <p>COMUNIDADE ESCOLAR</p>	<p>ANTES DA RETOMADA DAS AULAS, DURANTE O PERÍODO ATÉ O RETORNO DEFINITIVO</p>	<p>SCO, SETOR DE COMUNICAÇÃO</p> <p>SECRETARIA DE EDUCAÇÃO, UNIDADE ESCOLAR, COORDENADORIA REGIONAL</p>	<p>DIVULGAÇÃO POR MEIOS DE COMUNICAÇÃO LOCAL, SITES OFICIAIS, PLATAFORMAS, VIDEOCONFERÊNCIAS, INFORMATIVOS, REDES SOCIAIS, IMPRENSA ESCRITA.</p>

<p>Desenvolver campanhas e peças de multimídia que apresentem informações-chave e que possam ser compartilhadas online e transmitidas por diferentes mídias.</p> <p>Informar continuamente ao público interno e externo acerca do processo de gestão da crise sanitária.</p>	<p>SECRETARIA DE EDUCAÇÃO, UNIDADE ESCOLAR, COORDENADORIA REGIONAL</p> <p>COMUNIDADE ESCOLAR</p>	<p>ANTES DA RETOMADA DAS AULAS, DURANTE O PERÍODO ATÉ O RETORNO DEFINITIVO</p>	<p>SCO, SETOR DE COMUNICAÇÃO</p> <p>SECRETARIA DE EDUCAÇÃO, UNIDADE ESCOLAR, COORDENADORIA REGIONAL</p>	<p>DIVULGAÇÃO POR MEIOS DE COMUNICAÇÃO LOCAL, SITES OFICIAIS, PLATAFORMAS, VIDEOCONFERÊNCIAS, INFORMATIVOS, REDES SOCIAIS, IMPRENSA ESCRITA.</p>
--	--	--	---	--

<p>Providenciar que o conteúdo das mensagens enviadas pelas instituições participantes e pela unidade escolar inclua: informação sobre as medidas tomadas pela instituição para proteger os seus membros; informação sobre o impacto da situação de emergência na vida da instituição; informação sobre as medidas pedagógicas, de transporte, de alimentação, de gestão de pessoas, de treinamento e capacitação; sobre o possível período de retorno às aulas, entre outras.</p>	<p>SECRETARIA DE EDUCAÇÃO, UNIDADE ESCOLAR, COORDENADORIA REGIONAL COMUNIDADE ESCOLAR</p>	<p>ANTES DA RETOMADA DAS AULAS, DURANTE O PERÍODO ATÉ O RETORNO DEFINITIVO</p>	<p>SCO, SETOR DE COMUNICAÇÃO SECRETARIA DE EDUCAÇÃO, UNIDADE ESCOLAR, COORDENADORIA REGIONAL</p>	<p>DIVULGAÇÃO POR MEIOS DE COMUNICAÇÃO LOCAL, SITES OFICIAIS, PLATAFORMAS, VIDEOCONFERÊNCIAS, INFORMATIVOS, REDES SOCIAIS, IMPRENSA ESCRITA.</p>
<p>Divulgar amplamente e disponibilizar todos os materiais produzidos e elaborados para auxiliar no processo de planejamento, organização e tomada de decisão sobre o retorno escolar.</p>	<p>SECRETARIA DE EDUCAÇÃO, UNIDADE ESCOLAR, COORDENADORIA REGIONAL COMUNIDADE ESCOLAR</p>	<p>ANTES DA RETOMADA DAS AULAS, DURANTE O PERÍODO ATÉ O RETORNO DEFINITIVO</p>	<p>SCO, SETOR DE COMUNICAÇÃO SECRETARIA DE EDUCAÇÃO, UNIDADE ESCOLAR, COORDENADORIA REGIONAL</p>	<p>DIVULGAÇÃO POR MEIOS DE COMUNICAÇÃO LOCAL, SITES OFICIAIS, PLATAFORMAS, VIDEOCONFERÊNCIAS, INFORMATIVOS, REDES SOCIAIS, IMPRENSA ESCRITA.</p>

<p>Comunicar as normas de condutas relativas ao uso dos espaços físicos e à prevenção e ao controle do COVID-19.</p> <p>Divulgar amplamente, para toda a comunidade escolar, as estratégias pedagógicas adotadas pela Rede de Ensino e/ou unidade escolar.</p>	<p>SECRETARIA DE EDUCAÇÃO, UNIDADE ESCOLAR, COORDENADORIA REGIONAL</p> <p>COMUNIDADE ESCOLAR</p>	<p>ANTES DA RETOMADA DAS AULAS, DURANTE O PERÍODO ATÉ O RETORNO DEFINITIVO</p>	<p>SCO, SETOR DE COMUNICAÇÃO</p> <p>SECRETARIA DE EDUCAÇÃO, UNIDADE ESCOLAR, COORDENADORIA REGIONAL</p>	<p>afixar cartazes com as mesmas normas em locais visíveis e de circulação, tais como: acessos aos estabelecimentos, salas de aula, banheiros, refeitórios, corredores, dentre outros (DAOP Sanitária). (DAOP Pedagógica).</p> <p>DIVULGAÇÃO POR MEIOS DE COMUNICAÇÃO LOCAL, SITES OFICIAIS, PLATAFORMAS, VIDEOCONFERÊNCIAS, INFORMATIVOS, REDES SOCIAIS, IMPRENSA ESCRITA.</p>
--	--	---	---	--

<p>Incluir no plano de comunicação indicações para a comunidade escolar relativas aos procedimentos alimentares, conforme as diretrizes sanitárias, planos de contingência e protocolos escolares (DAOP Alimentação).</p>	<p>SECRETARIA DE EDUCAÇÃO, UNIDADE ESCOLAR, COORDENADORIA REGIONAL COMUNIDADE ESCOLAR</p>	<p>ANTES DA RETOMADA DAS AULAS, DURANTE O PERÍODO ATÉ O RETORNO DEFINITIVO</p>	<p>SCO, SETOR DE COMUNICAÇÃO SECRETARIA DE EDUCAÇÃO, UNIDADE ESCOLAR, COORDENADORIA REGIONAL</p>	<p>DIVULGAÇÃO POR MEIOS DE COMUNICAÇÃO LOCAL, SITES OFICIAIS, PLATAFORMAS, VIDEOCONFERÊNCIAS, INFORMATIVOS, REDES SOCIAIS, IMPRENSA ESCRITA. (DAOP Alimentação).</p>
<p>Levar ao conhecimento dos profissionais do transporte escolar, quer sejam servidores ou prestadores de serviços (e aplicar no que couber), as medidas recomendadas para os demais profissionais voltadas à atividade escolar (DAOP Transporte).</p> <p>Realizar campanha de conscientização para que os pais/responsáveis priorizem, quando possível, o transporte próprio de seus filhos.</p>	<p>SECRETARIA DE EDUCAÇÃO, UNIDADE ESCOLAR, COORDENADORIA REGIONAL COMUNIDADE ESCOLAR</p>	<p>ANTES DA RETOMADA DAS AULAS, DURANTE O PERÍODO ATÉ O RETORNO DEFINITIVO</p>	<p>SCO, SETOR DE COMUNICAÇÃO SECRETARIA DE EDUCAÇÃO, UNIDADE ESCOLAR, COORDENADORIA REGIONAL</p>	<p>DIVULGAÇÃO POR MEIOS DE COMUNICAÇÃO LOCAL, SITES OFICIAIS, PLATAFORMAS, VIDEOCONFERÊNCIAS, INFORMATIVOS, REDES SOCIAIS, IMPRENSA ESCRITA. (DAOP Transporte).</p>

<p>Elaborar cartilha de orientação sobre os cuidados básicos de prevenção da COVID-19 para disponibilizar pela internet aos profissionais da educação.</p>	<p>SECRETARIA DE EDUCAÇÃO, UNIDADE ESCOLAR, COORDENADORIA REGIONAL COMUNIDADE ESCOLAR</p>	<p>ANTES DA RETOMADA DAS AULAS, DURANTE O PERÍODO ATÉ O RETORNO DEFINITIVO</p>	<p>SCO, SETOR DE COMUNICAÇÃO SECRETARIA DE EDUCAÇÃO, UNIDADE ESCOLAR, COORDENADORIA REGIONAL</p>	<p>DIVULGAÇÃO POR MEIOS DE COMUNICAÇÃO LOCAL, SITES OFICIAIS, PLATAFORMAS, VIDEOCONFERÊNCIAS, INFORMATIVOS, REDES SOCIAIS, IMPRENSA ESCRITA. (DAOP Gestão de Pessoas).</p>
<p>Afixar as medidas de prevenção por meio de materiais visuais nas unidades escolares.</p>	<p>SECRETARIA DE EDUCAÇÃO, UNIDADE ESCOLAR, COORDENADORIA REGIONAL COMUNIDADE ESCOLAR</p>	<p>ANTES DA RETOMADA DAS AULAS, DURANTE O PERÍODO ATÉ O RETORNO DEFINITIVO</p>	<p>SCO, SETOR DE COMUNICAÇÃO SECRETARIA DE EDUCAÇÃO, UNIDADE ESCOLAR, COORDENADORIA REGIONAL</p>	<p>Cartazes, folders, marcadores impressos</p>

<p>Informar de imediato à Secretaria de Saúde do município a ocorrência de caso suspeito de contaminação no estabelecimento de ensino.</p> <p>Informar de imediato à Secretaria de Educação estadual/municipal a ocorrência de caso suspeito de contaminação no estabelecimento de ensino</p>	<p>SECRETARIA DE EDUCAÇÃO, UNIDADE ESCOLAR, COORDENADORIA REGIONAL</p> <p>COMUNIDADE ESCOLAR,</p> <p>Secretaria da saúde</p>	<p>ANTES DA RETOMADA DAS AULAS, DURANTE O PERÍODO ATÉ O RETORNO DEFINITIVO</p>	<p>SCO, SETOR DE COMUNICAÇÃO</p> <p>SECRETARIA DE EDUCAÇÃO, UNIDADE ESCOLAR, COORDENADORIA REGIONAL</p>	<p>Através de meios de comunicação.</p>
<p>Manter a comunicação motivacional e de envolvimento para promover a adoção de medidas implementadas pela unidade escolar e adequadas a cada fase da pandemia no estado, na região e no município.</p>	<p>SECRETARIA DE EDUCAÇÃO, UNIDADE ESCOLAR, COORDENADORIA REGIONAL</p> <p>COMUNIDADE ESCOLAR,</p> <p>SECRETARIA DA SAÚDE</p>	<p>ANTES DA RETOMADA DAS AULAS, DURANTE O PERÍODO ATÉ O RETORNO DEFINITIVO</p>	<p>SCO, SETOR DE COMUNICAÇÃO</p> <p>SECRETARIA DE EDUCAÇÃO, UNIDADE ESCOLAR, COORDENADORIA REGIONAL</p>	<p>em todos os meios de comunicação</p>

<p>Estruturar o sistema de comunicação de modo que a comunidade saiba o que fazer ao receber a informação e os alertas.</p>	<p>SECRETARIA DE EDUCAÇÃO, UNIDADE ESCOLAR, COORDENADORIA REGIONAL COMUNIDADE ESCOLAR, SECRETARIA DA SAÚDE</p>	<p>ANTES DA RETOMADA DAS AULAS, DURANTE O PERÍODO ATÉ O RETORNO DEFINITIVO</p>	<p>SCO, SETOR DE COMUNICAÇÃO SECRETARIA DE EDUCAÇÃO, UNIDADE ESCOLAR, COORDENADORIA REGIONAL</p>	<p>DIVULGAÇÃO POR MEIOS DE COMUNICAÇÃO LOCAL, SITES OFICIAIS, PLATAFORMAS, VIDEOCONFERÊNCIAS, INFORMATIVOS, REDES SOCIAIS, IMPRENSA ESCRITA.</p>
<p>Reforçar parcerias com os órgãos de comunicação social, através de formação e disponibilização de materiais</p>	<p>SECRETARIA DE EDUCAÇÃO, UNIDADE ESCOLAR, COORDENADORIA REGIONAL COMUNIDADE ESCOLAR, SECRETARIA DA SAÚDE</p>	<p>ANTES DA RETOMADA DAS AULAS, DURANTE O PERÍODO ATÉ O RETORNO DEFINITIVO</p>	<p>SCO, SETOR DE COMUNICAÇÃO SECRETARIA DE EDUCAÇÃO, UNIDADE ESCOLAR, COORDENADORIA REGIONAL</p>	<p>DIVULGAÇÃO POR MEIOS DE COMUNICAÇÃO LOCAL, SITES OFICIAIS, PLATAFORMAS, VIDEOCONFERÊNCIAS, INFORMATIVOS, REDES SOCIAIS, IMPRENSA ESCRITA.</p>

<p>Elaborar cronogramas para atividades e produtos de comunicação, monitorando sua implementação.</p> <p>Monitorar o processo de comunicação e informação, periodicamente, para que ele possa ser avaliado e melhorado.</p>	<p>SECRETARIA DE EDUCAÇÃO, UNIDADE ESCOLAR, COORDENADORIA REGIONAL</p> <p>COMUNIDADE ESCOLAR,</p> <p>SECRETARIA DA SAÚDE</p>	<p>ANTES DA RETOMADA DAS AULAS, DURANTE O PERÍODO ATÉ O RETORNO DEFINITIVO</p>	<p>SCO, SETOR DE COMUNICAÇÃO</p> <p>SECRETARIA DE EDUCAÇÃO, UNIDADE ESCOLAR, COORDENADORIA REGIONAL</p>	<p>web conferência, enquetes, formulários online.</p>
---	--	--	---	---

MEDIDAS CAPACITAÇÃO E TREINAMENTOS

<https://drive.google.com/file/d/16Sc5vBvDFNbAEcttXhrhDuDPA0CPsy-K/view?usp=s>

O que (ação)	Onde	Quando	Quem	Como	Quanto
CAPACITAR A FORMAÇÃO DA EQUIPE DO COMITÊ ESCOLAR	VIRTUAL	ANTES DA ELABORAÇÃO DO PLANO DE CONTINGÊNCIA	EQUIPE REGIONAL E ESTADUAL	ATRAVÉS DE PALESTRAS.	
CAPACITAÇÃO E TREINAMENTO A TODOS OS SERVIDORES	VIRTUAL	ANTES DO RETORNO DAS AULAS PRESENCIAIS	SME SMS	ATRAVÉS DE PALESTRAS E VÍDEOS VIRTUAIS.	

CAPACITAR INTEGRANTES DA COMUNIDADE E ESCOLA.	VIRTUAL	RETORNO DAS AULAS	S.M.E, SISTEMA DE SAÚDE.	ATRAVÉS DE PALESTRAS E VÍDEOS VIRTUAIS.	
CAPACITAR E PROPOR TAREFAS PARA AS UNIDADES DE GESTÃO	VIRTUAL	ANTES DO RETORNO DAS AULAS PRESENCIAIS.	EQUIPE ESTADUAL REGIONAL, COMITÊS,	ATRAVÉS DE PALESTRAS E VÍDEOS VIRTUAIS.	
CAPACITAR ALUNOS E SERVIDORES COM AS MEDIDAS PREVENTIVAS ADOTADAS NO ENFRENTAMENTO DA COVID-19 E MONITORAMENTO E CONTROLANDO A TRANSMISSÃO DO COVID-19	NA UNIDADE	ANTES E DURANTE O RETORNO DAS AULAS	COMITÊ ESCOLA	ATRAVÉS DE PALESTRAS, VÍDEOS VIRTUAIS E TREINAMENTOS COM SIMULAÇÕES.	

CAPACITAR A COMUNIDADE ESCOLAR	VIRTUAL MENTE	ANTES E DURANTE O RETORNO DAS AULAS	COMITÊ ESCOLAR	ATRAVÉS DE PALESTRAS, VÍDEOS VIRTUAIS E TREINAMENTOS COM SIMULAÇÕES.	
CAPACITAR AS COMISSÕES ESCOLARES PARA FISCALIZAÇÃO.	UNIDADE ESCOLAR	ANTES E DURANTE O RETORNO DAS AULAS	COMITÊ	ATRAVÉS DE PALESTRAS, VÍDEOS VIRTUAIS E TREINAMENTOS COM SIMULAÇÕES	
TREINAR SERVIDORES DA LIMPEZA.	UNIDADE ESCOLAR	ANTES E DURANTE O RETORNO DAS AULAS	SME PROFISSIONAL DA SECRETARIA DA SAÚDE	ATRAVÉS DE TREINAMENTO E SIMULAÇÕES.	
CAPACITAR PROFISSIONAIS RESPONSÁVEIS PELA TRIAGEM DE SERVIDORES E ALUNOS.	SUS	ANTES DO RETORNO ESCOLAR	PROFISSIONAL DA SAÚDE	ATRAVÉS DE TREINAMENTO.	
CAPACITAR SERVIDORES E ALUNOS PARA IDENTIFICAR EM INDIVÍDUOS COM SINTOMAS	UNIDADE ESCOLAR	ANTES E DURANTE O RETORNO	SME	ATRAVÉS DE TREINAMENTOS	

GRIPAIS.					
CAPACITAR OS SERVIDORES DO TRANSPORT E ESCOLAR	SUS SME	ANTES E DURANTE O RETORNO	SME E PROFISSIONAIS DE SAÚDE	ATRAVÉS DE TREINAMENTOS .	
CAPACITAR AUXILIARES DE COZINHA	SME	ANTES E DURANTE O RETORNO	NUTRICIONISTA	ATRAVÉS DE TREINAMENTO.	
CAPACITAR PROFESSORES PARA ADEQUAR AS METODOLOGIAS.	UNIDADE ESCOLAR	ANTES E DURANTE O RETORNO DAS AULAS	SME E EQUIPE PEDAGÓGICA	ATRAVÉS DE PALESTRAS E TREINAMENTOS .	

<p>PROMOVER A CAPACITAÇÃO DE PROFESSORES PARA COM USO ADEQUADO DAS TICs DESENVOLVENDO O CURRÍCULO DE ACORDO COM A BNCC</p>	<p>SME</p>	<p>ANTES E DURANTE O RETORNO DAS AULAS</p>	<p>SME EQUIPE PEDAGÓGICA</p>	<p>ATRAVÉS DE TREINAMENTO E CAPACITAÇÃO</p>	
<p>ARTICULAR A INTEGRAÇÃO COM OUTRAS INSTITUIÇÕES</p>	<p>SAÚDE, ASSISTÊNCIA SOCIAL, SEGURANÇA PÚBLICA E CMDCA</p>	<p>ANTES E DURANTE O RETORNO DAS AULAS.</p>	<p>SME CME E UNIDADE ESCOLAR</p>	<p>ATRAVÉS DE AÇÕES REALIZADAS PELAS INSTITUIÇÕES.</p>	
<p>PROMOVER TREINAMENTOS COM OUTRAS INSTITUIÇÕES</p>	<p>SAÚDE, ASSISTÊNCIA SOCIAL, SEGURANÇA PÚBLICA CMDCA</p>	<p>ANTES E DURANTE O RETORNO</p>	<p>SME CME E SMS</p>	<p>POR MEIO DE SIMULADOS PROTOCOLOS E DIRETRIZES</p>	
<p>REALIZAR SIMULADOS DE PREPARAÇÃO E FUNCIONAMENTO DO PLANO DE CONTINGÊNCIA E DO SISTEMA DE COMANDO DE</p>	<p>COORDENADORIA REGIONAL, EDUCAÇÃO, SAÚDE, PROTEÇÃO E DEFESA CIVIL.</p>	<p>ANTES E DURANTE O RETORNO</p>	<p>COORDENADORIA ESTADUAL E REGIONAL</p>	<p>ATRAVÉS DE SIMULADOS DE MESA, VIRTUAIS.</p>	

OPERAÇÕES					
<p>REALIZAR SIMULADOS COM SERVIDORES E ALUNOS, VALIDANDO O PLANO DE CONTINGÊNCIA E PROTOCOLO</p>	<p>UNIDADE ESCOLAR</p>	<p>ANTES DO RETORNO</p>	<p>SME E DIREÇÃO</p>	<p>ATRAVÉS DO CADERNO DE APOIO PLAN-A COVID 19</p>	
<p>SIMULAR CENÁRIO DE RISCO COM ALUNOS</p>	<p>NO TRAJETO DA ESCOLA</p>	<p>DURANTE O RETORNO DAS AULAS PRESENCIAIS</p>	<p>SERVIDORES DE TRANSPORTE E DA UNIDADE ESCOLAR</p>	<p>SIMULAR DIFERENTES CENÁRIOS DE RISCO NO TRAJETO DE IDA E VOLTA, DURANTE AS AULAS E AO CHEGAR EM CASA.</p>	
<p>FORMAR E PREPARAR TODA COMUNIDADE E ESCOLAR PARA O RETORNO SEGURO DAS AULAS.</p>	<p>UNIDADE ESCOLAR</p>	<p>ANTES E DURANTE O RETORNO</p>	<p>SME SUS DEFESA CIVIL</p>	<p>ATRAVÉS DE TREINAMENTOS E CADERNOS INFORMATIVOS</p>	

MEDIDAS FINANCEIRAS

<https://drive.google.com/file/d/13fykW7jWvt7CYvppxmCHIWM15D3Q61eF/view?usp=>

O quê (ação)	Onde	Quando	Quem	Como	Quanto
Identificar fonte de recursos e valores para aquisição de materiais, equipamentos e produtos necessários para a segurança sanitária e pedagógica do público alvo.	Secretaria de Educação em conjunto com as Unidades Escolares.	Antes e durante a vigência do plano.	Setor financeiro e setor de compras.	Identificar fontes de recurso existentes e Informar o quantitativo existente. Orientar quanto ao processo de compra.	
Disponibilizar recursos para a aquisição de EPIs e materiais de limpeza na quantidade suficiente para atender a demanda das unidades escolares.	Secretaria de Educação em conjunto com as Unidades Escolares.	Antes do retorno das aulas.	Setor financeiro e setor de compras.	Definir a quantidade necessária. Elaborar orçamentos e requisições encaminhar para licitação. Proceder com o processo de compra e controlar as entregas.	

<p>Disponibilizar recursos para a aquisição de materiais para a adequação das unidades escolares para atender as exigências de proteção contra o Covid-19.</p>	<p>Secretaria de Educação em conjunto com as Unidades Escolares</p>	<p>Antes da retomada das aulas</p>	<p>Setor financeiro e setor de compras.</p>	<p>Definir a quantidade necessária para cada unidade escolar, elaborar orçamentos e requisições e encaminhar para licitação.</p>	
<p>Informar na requisição o projeto atividade orçamentário (níveis de ensino), para verificar os saldos das dotações orçamentárias.</p>	<p>Secretaria de Educação em conjunto com as Unidades Escolares</p>	<p>Antes do processo de compra</p>	<p>Setor financeiro e setor de compras</p>	<p>Disponibilizar modelo de requisição de compras</p>	
<p>Disponibilizar dados e informações para uma possível captação de recursos complementares.</p>	<p>Secretaria de Educação em conjunto com as Unidades Escolares</p>	<p>A partir do momento que tiver o levantamento inicial das despesas.</p>	<p>Secretaria de Educação e setor financeiro.</p>	<p>Através de um levantamento prévio das despesas já apuradas.</p>	
<p>Disponibilizar recursos para capacitação, treinamentos e equipamentos de servidores.</p>	<p>Secretaria de Educação em conjunto com as Unidades Escolares</p>	<p>Antes da retomada das aulas.</p>	<p>Servidores</p>	<p>Através de orçamentos prévios.</p>	

7.2 UNIDADE DE GESTÃO OPERACIONAL (SISTEMA DE COMANDO OPERACIONAL/COMITÊ ESCOLAR)

O Centro de Educação Infantil Sonho Encantado, adotou a seguinte estrutura de gestão operacional.

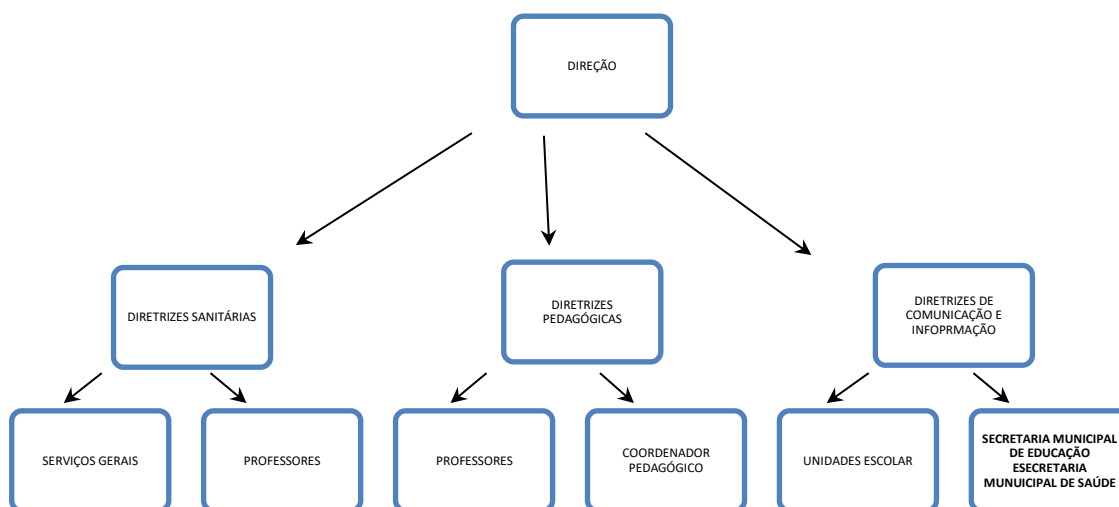


Figura 2: Organograma de um Sistema de Comando Operacional (SCO)

Para a devida aplicação da metodologia proposta, cada uma das caixas no organograma deve ser devidamente nominada (responsável) e identificada com telefone, email, whatsapp da pessoa com poder de decisão. Para facilitar a utilização e visibilidade pode-se criar um mural para comunicações, avisos, indicação dos responsáveis e contatos de emergência.

7.3 SISTEMA DE VIGILÂNCIA E COMUNICAÇÃO (SISTEMA DE ALERTA E ALARME)

7.3.1. Dispositivos Principais

Nosso sistema de alerta e alarme está organizado em torno de 5 dispositivos principais de vigilância e comunicação:

- a. Indicações provenientes de instituições hierarquicamente superiores e das entidades de saúde;
- b. Sistema de observações e controle de evidências (tosse persistente de alguém queixa de sintomas compatíveis com COVID-19, medição de temperatura em casos suspeitos;);
- c. Informações variadas plausíveis provenientes de diversas fontes (alunos e pais, funcionários, autoridades locais, entidades representativas e acreditáveis);
- d. Simulados de algumas ações (e protocolos);
- e. Relatórios diários de responsáveis da Unidade de Gestão Operacional.
- f. No município de Papanduva os setores responsáveis pelo sistema de alerta e alarme é: Defesa Civil : 3653-2340 ou email: papanduva.resiliente@gmail.com , Vigilância Sanitária: 3653 -2879 ou email: vigilancia@papanduva.sc.gov.br .

Com base nestes dispositivos procede-se um constante monitoramento das dinâmicas e ações implementadas e, se necessário, seu ajuste. No quadro abaixo se apresenta como está organizado o sistema de vigilância e comunicação.

NOME	FUNÇÃO	CONTATO	DISPOSITIVO
Diretora, Serviços gerais professores.	Medida sanitária.	(47)3653-1311	Relatórios diários. Informativos. Sistema de observação.

Michele Cristina Popovicz Leal	Transporte	(47) 3653-2918	Informações. Simulados
-----------------------------------	------------	----------------	---------------------------

Luzia de Fátima Bialeski Auxiliar de cozinha.	Diretrizes da alimentação escolar	(47)36532918 (47)36531311	Informações
Direção Professores Coordenação Pedagógica.	Diretrizes pedagógica	(47)36532918 (47)36531311	Informações Relatórios Simulados.
Direção. Secretaria Municipal de Educação. RH	Gestão de Pessoas.	(47)3653 1311 (47)3653 2918 (47)3653 2166	Relatórios. Informações. Registros.
Secretaria de Saúde. Direção. Vigilância Sanitária. Secretaria Municipal de Educação. Imprensa.	Comunicação e Informação.	(47)3653 2156 (47)3653 1311 (47)3653 2879 (47)3653 2918	Relatórios. Informações
Secretaria de Saúde. Direção. Vigilância Sanitária. Secretaria Municipal de Educação.	Capacitação e treinamento.	(47)3653 2156 (47)3653 1311 (47)3653 2879 (47)3653 2918	Relatórios Informações

APP Direção Secretaria das Finanças.	Finanças.	(47)3653 1311 (47)3653 2166	Relatórios Informações.

Quadro 1: sistema de vigilância e comunicação

Monitoramento e avaliação

Tendo em vista a imprevisibilidade da evolução da pandemia, é fundamental o monitoramento constante do cenário de risco e das dinâmicas e ações operacionais adotadas, com avaliações de processos e resultados e constantes ajustes que se demonstrem necessários, para manter o plano de contingência atualizado. O registro das ações adotadas e das verificações realizadas é também importante para salvaguardar futuras questões legais.

Os registros diários das atividades da escola, de maior ou menor eficácia das diferentes dinâmicas e ações, de eventuais problemas detectados e como foram resolvidos, de questões que seja necessário resolverem ou aspectos a serem alterados, serão realizados em boletins de preenchimento expedito e em relatórios conforme modelos que consta nos anexos 2 e 3 do Caderno de Apoio Plancon Covid-19.

Retirar os modelos de Boletim1 –ANEXO 01 e ANEXO 02 estarão disponibilizados no Caderno Plancon Covid-19.

As avaliações (consta no anexo 02) mais detalhadas de periodicidade, semanal, quinzenal, mensal ou com mais detalhamentos serão realizadas em relatórios como modelo disponibilizado como modelo disponibilizado no documento Plancon-edu escolas, COVID-19. Além do monitoramento, a efetiva fiscalização do cumprimento das diretrizes em protocolos estabelecidos neste plano de contingência e possíveis documentos

complementares que colaboram para o êxito no combate a disseminação do corona vírus.

ANEXO 1 - MODELO BOLETIM

BOLETIM DIÁRIO DE OCORRÊNCIAS

INFORME DE Nº _____

DIA: ____/____/____

DINÂMICAS E AÇÕES OPERACIONAIS	OCORRÊNCIA	ENCAMINHAMENTO	RESOLUÇÃO	ALTERAÇÕES (SE HOVER)
GESTÃO DE PESSOAS	Ex: Atestado médico Necessidade de isolamento social Apoio psicológico Formação, treinamento			
MEDIDAS SANITÁRIAS				
ALIMENTAÇÃO				
TRANSPORTE				
QUESTÕES PEDAGÓGICAS				
OUTRAS				

OBSERVAÇÕES OU PENDÊNCIAS:

RESPONSÁVEL PELAS INFORMAÇÕES:

ANEXO 2 - MODELO RELATÓRIO

PERÍODO : DE _____ A _____

1. Aspectos facilitadores e dificultadores das Dinâmicas e Ações Operacionais:

DINÂMICAS E AÇÕES OPERACIONAIS	FACILITADORES	DIFICULTADORES
GESTÃO DE PESSOAS		
MEDIDAS SANITÁRIAS		
ALIMENTAÇÃO		
TRANSPORTE		
QUESTÕES PEDAGÓGICAS		

2. Dados Quantitativos:

DINÂMICAS E AÇÕES OPERACIONAIS	ASPECTOS	NÚMERO
GESTÃO DE PESSOAS	<ul style="list-style-type: none"> - Professores envolvidos: - Servidores envolvidos: - Estudantes envolvidos: - Atendimentos realizados com professores: - Atendimentos realizados com servidores: - Atendimentos realizados com estudantes: - Atendimentos realizados com familiares: 	
MEDIDAS SANITÁRIAS	<ul style="list-style-type: none"> - Quantidade de álcool gel - Quantidade de máscaras - 	
ALIMENTAÇÃO	<ul style="list-style-type: none"> - Quantidade de refeições servidas - Quantidade de alimentos servidos em kg - 	

<p>TRANSPORTE</p>	<ul style="list-style-type: none"> - Quantidade de alunos transportados - Quantidade de motoristas mobilizados - Quantidade de motoristas treinados 	
<p>QUESTÕES PEDAGÓGICAS</p>	<ul style="list-style-type: none"> - Quantidade de atividades desenvolvidas - Quantidade de material produzido - Quantidade de equipamentos utilizados - Quantidade de horas presenciais - Quantidade de horas ensino híbrido - Quantidade de alunos presenciais - Quantidade de alunos em ensino híbrido - Quantidade de estudantes ensino remoto 	
<p>TREINAMENTO E CAPACITAÇÃO</p>	<ul style="list-style-type: none"> - Quantidade de treinamentos oferecidos - Quantidade de professores capacitados - Quantidade de servidores em simulados - Quantidade de horas de capacitação ofertadas - % de aproveitamento das capacitações ofertadas - Quantidade de certificados - Quantidade de material elaborado 	

DINÂMICAS E AÇÕES OPERACIONAIS	DESTAQUES EVIDENCIADOS	ASPECTOS A MELHORAR	LIÇÕES APRENDIDAS
GESTÃO DE PESSOAS			
MEDIDAS SANITÁRIAS			
ALIMENTAÇÃO			

3 – Destaques Evidenciados, Aspectos a Melhorar e Lições Aprendidas

4 – SUGESTÕES DE ALTERAÇÕES NO PLANO DE CONTINGÊNCIA

5 – FOTOS, REGISTROS, DEPOIMENTOS, GRÁFICOS, ETC.

RESPONSÁVEL PELA ELABORAÇÃO DO RELATÓRIO:

**PROTOCOLO DE ENTREGA E RECEBIMENTO
DO PLANO DE CONTINGÊNCIA ESCOLAR**

A **Comissão Escolar da Escola** Centro de Educação Infantil Sonho Encantado, cuja mantenedora é (rede) Prefeitura Municipal de Papanduva, atesta que seguiu as orientações das Portarias conjuntas da SES/SED nº 750, 769, 778 e 792, para elaboração do Plancon-Edu Escola tendo como base o documento disponível em: <https://drive.google.com/file/d/1br689dVt3AIXxwsmzHxfesaiD4gLnucbB/view>,

O PlanCon Edu Escola entregue no dia 17 de novembro de 2020 para análise e homologação, foi feita por meio de:

- Documento Impresso
- Documento Impresso acompanhado de Termo de Responsabilidade
- Documento Digital – por meio do endereço:
- Documento Digital acompanhado de Termo de Responsabilidade – por meio do endereço:

O referido documento foi numerado no protocolo de entrega sob o número 0001/2020 ao Comitê Municipal de Gerenciamento da Pandemia de COVID-19, do município de Papanduva, conforme indicado pela PORTARIA CONJUNTA nº 750/2020 SED/SES/DCSC de 25 de setembro de 2020.

Papanduva, 17 de novembro de 2020.

Assinatura do(s) membro(s) da Comissão Escolar

Elisabete G. Machado.

Zenilda Gornici
Dirizone Luiz Maydonchen
Suelete Galos
Alexsine Ulbrich da Luz
Celia Yankowski

O Comitê Municipal de Gerenciamento da Pandemia de COVID-19 do município de Papanduva, atesta o recebimento do Plancon-Edu Escola da unidade escolar Centro de Educação Infantil Sonho Encantado..

O documento será analisado de acordo com a ordem de chegada e será homologado desde que esteja de acordo com as portarias conjuntas da SES/SEC nº 750, 778 e 792.

O Plancon-Edu Escola entregue com Termo de Responsabilidade terá autorização condicional e temporária para iniciar as atividades e terá a homologação concretizada, tão logo o Comitê Municipal de Gerenciamento da Pandemia de COVID-19, faça a sua análise.

Assinatura dos membros do Comitê Municipal:

C. E. I. SONHO ENCANTADO

RUA TENENTE ARY RAUEN –

CEP:89.370-000

PAPANDUVA –SC

FONE: (47) 3653-1311 – email: sonhoencantadoppv@gmail.com

TERMO DE COMPROMISSO E RESPONSABILIDADE

Identificação:

Centro de Educação Infantil Sonho Encantado
(nome da instituição de ensino)

Endereço: Rua Tenente Ary Rauen

CEP: 89370-000 Bairro: Rondinha

Telefone: (47) 3653-1311

Instituição: (x) público

() privado

Se houver outras unidades escolares vinculadas identificar o número () e, endereço(s):

Se uma instituição Privada é inscrita(s) no CNPJ sob nº:

Se pública qual a mantenedora

Neste ato representada pela Comissão Escolar, conforme segue:

Nomes dos integrantes da Comissão Escolar, CPF e função:

Gestor escolar: Elisabete Gresczuk Machado.CPF:899.746.209-10

Representante do quadro de professores:Zenilda Czornei. CPF:638.047.359-91

Representante de alunos:Viviane Zaniz Maydanchen. CPF:068.885.289-01

Representante da família dos alunos: Soelete Labas. CPF:056.734.309-06

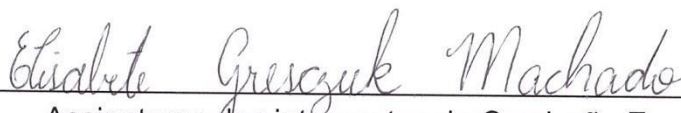
Representante das entidades colegiadas: Cleunice Ulbrich da Luz. CPF:037.378.649-26

Representante de outros trabalhadores: Célia Jankovski. CPF:047.729.149-00

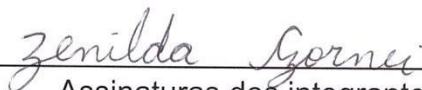
Através da assinatura deste TERMO DE COMPROMISSO E RESPONSABILIDADE os membros da Comissão Escolar acima identificados declaram, para todos os fins de direito e para quem interessar, acompanhado da instituição de ensino acima identificada, que:

1. O presente PlanCon-Edu Escola da referida instituição de ensino foi elaborado com base no modelo do PlanCon-Edu, disponível em: <https://drive.google.com/file/d/1br689dVt3AIXxwsmzHxfsaiD4gLnuceb/view>, conforme preconiza a PORTARIA CONJUNTA nº 750/2020 SED/SES/DCSC de 25 de setembro de 2020;
2. Na elaboração do PlanCon-Edu Escolar foram seguidas os oito (8) cadernos de diretrizes estabelecidas no Plano de Contingência da Educação Estadual e Municipal bem como protocolos, normas e legislação vigentes, comprometendo-se em cumpri-las integralmente;
3. O PlanCon Edu seja entregue para análise e homologação, ao Comitê Municipal de Gerenciamento da Pandemia de COVID-19, conforme indicado pela PORTARIA CONJUNTA nº 750/2020 SED/SES/DCSC de 25 de setembro de 2020.

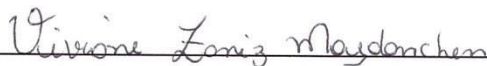
Papanduva, 16 de novembro de 2020.



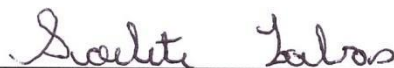
Assinaturas dos integrantes da Comissão Escolar



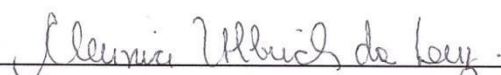
Assinaturas dos integrantes da Comissão Escolar



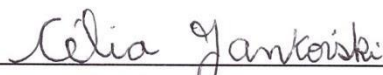
Assinaturas dos integrantes da Comissão Escolar



Assinaturas dos integrantes da Comissão Escolar



Assinaturas dos integrantes da Comissão Escolar



Assinaturas dos integrantes da Comissão Escolar

RAMA DE REUNIÕES COMITÊ ESCOLAR PLANO DE CONTINGÊNCIA

DE EDUCAÇÃO INFANTIL SONHO ENCANTADO

PRESENÇA

INTRO DO GRUPO DE TRABALHO DO PLANO DE CONTINGÊNCIA COVID- 19

/10/2020

:00 às 17:00

	FUNÇÃO	FONE	EMAIL	ASSINATURA
G. Machado	Gestor Escolar	(47) 991955411	sonloencantadopp@gmail.com	EGA
Silda Gorni	Professora	(47) 9931539322	czotrneizenilde@gmail.com	Sgornei
Repr. Zoniq Bhydoras	Repr. alunos	(47) 99990-2460	vivizarniz@yahoo.com.br	
Repr. Tabras	Repr. familias	(47) 991178775	solete19@gmail.com	
Repr. U. de Loure	Repr. colegas das	(47) 99236 8184	cleo.vitorich@gmail.com	
Repr. Jankowski	Repr. trabalhadores	(47) 992814309	maqedocelia888@gmail.com	Celia



PAPANDUVA

GOVERNO DO MUNICÍPIO

SECRETARIA MUNICIPAL DA EDUCAÇÃO

RAMA DE REUNIÕES COMITÊ ESCOLAR PLANO DE CONTINGÊNCIA

DE EDUCAÇÃO INFANTIL SONHO ENCANTADO

PRESENÇA

TÍTULO DO GRUPO DE TRABALHO DO PLANO DE CONTINGÊNCIA COVID- 19

/10/2020

:00 às 17:00

FUNÇÃO	FONE	EMAIL	ASSINATURA
Gestor escolar	(47) 991955411	sonhoencantadoppv@gmail.com	
Professora	(47) 991539922	czorneizenilda@gmail.com	
Rep. Alunos	(47) 99990-2460	vivianiz@yahoo.com.br	
Rep. famílias	(47) 991778715	soete12@gmail.com	
Rep. Colegidos	(47) 992366184	cleo.vlbtrich@gmail.com	
Rep. Trabalhadores	(47) 992714309	macedocelia88@gmail.com	



PAPANDUVA

GOVERNO DO MUNICÍPIO

SECRETARIA MUNICIPAL DA EDUCAÇÃO

GRAMA DE REUNIÕES COMITÊ ESCOLAR PLANO DE CONTINGÊNCIA

DE EDUCAÇÃO INFANTIL SONHO ENCANTADO

PRESEÇA

NTRO DO GRUPO DE TRABALHO DO PLANO DE CONTINGÊNCIA COVID- 19

1/10/2020

3:00 às 17:00

	FUNÇÃO	FONE	EMAIL	ASSINATURA
lta G. Machado	Gestor Escolar	(47) 991955411	sonhoencantadoppv@gmail.com	
da Gorni	Professora	(47) 991539922	czotneizenilda@gmail.com	
e Loni Rydonken	Repr. alunos	(47) 99990-2460	vivizeniz@yahoo.com.br	
eta Babos	Repr. famílias	(47) 991178715	soete18@gmail.com	
ine U. da brig	Repr. Colegados	(47) 99236 8184	cleo.ullrich@gmail.com	
ia Janowski	Repr. trabalhadores	(47) 992814309	macedoceliass@gmail.com	



PAPANDUVA

GOVERNO DO MUNICÍPIO

SECRETARIA MUNICIPAL DA EDUCAÇÃO

RAMA DE REUNIÕES COMITÊ ESCOLAR PLANO DE CONTINGÊNCIA

DE EDUCAÇÃO INFANTIL SONHO ENCANTADO

PRESENÇA

INTERIO DO GRUPO DE TRABALHO DO PLANO DE CONTINGÊNCIA COVID- 19

10/10/2020

08:00 às 17:00

FUNÇÃO	FONE	EMAIL	ASSINATURA
gestor escolar	(47) 991955411	sonhoencantadopev@gmail.com	ESP
Professora	(47) 9 91539322	czorneizenilda@gmail.com	Zgornu
Repr. alunos	(47) 99990-2460	vivizeniz@yahoo.com.br	
Repr. famílias	(47) 991178775	soelete12@gmail.com	
Repr. Colegiados	(47) 99236 8184	cleo.vlbrich@gmail.com	
Repr. trabalhadores	(47) 992814309	macedocelia888@gmail.com	Sélio

