

# PLANCON EDU

## PLANO DE CONTINGÊNCIA Para a COVID-19



Estabelecimento de Educação/Ensino Fundamental,  
Médio e Superior.

Centro de Educação Infantil Tio Luiz

PLANCON-EDU/ESCOLAS COVID-19

PAPANDUVA /SC

Outubro de 2020



# PLANO DE CONTINGÊNCIA MUNICIPAL

Plano de contingência aplicável ao município de Papanduva

Equipe responsável pela elaboração e implementação do plano:

**Luiz Henrique Saliba**

Prefeito (a) Municipal

**Cátia Taciana Thorstenberg**

Secretaria de Saúde

**Zeneli Kohut**

Secretaria Adjunta da Educação

**Mariana Gresczuk**

Proteção e Defesa Civil

Membros da equipe:

Representante da Secretaria da  
Assistência Social

**Isolete kuchnir**

Representante da Secretaria da  
Fazenda

**Maria Cristiane Savitzky**

Representante dos profissionais e  
trabalhadores de educação:

**Cristiane Narloch**

Representante dos estudantes da  
Educação Básica:

**Francieli Gugel**

Representante do Conselho Municipal  
de Educação:

**Denise Fátima de Paula**

Representante das Comissões  
Escolares:

**Elisabete Greszuk Machado**

Representante das escolas da Rede  
Estadual:

**Maria Jussélia Ratuchinski  
Zanghelini**

Representante das escolas da  
Rede Privada:

**Jane Correia de Siqueira Herbst**

Representante do Conselho  
Municipal da Alimentação Escolar:

**Evini Roseli G. de Oliveira**

Representante da Coordenadoria  
Municipal de Defesa Civil –  
COMPDEC:

**Mariana Gresczuk**

Representante do Conselho  
Municipal de Controle Social do  
FUNDEB:

**Eliane Aparecida Padilha**

Representantes dos grupos  
organizados dos transportadores  
escolares:

**Michele Cristina Popovicz Leal**

Representante do Poder  
Legislativo:

**Sidnei Zieskovski**

Apoio Técnico: **Leriany Marquardt  
Lilian Aparecida Ferreira Terres**

**Plano de contingência aplicável a  
Centro de Educação Infantil Tio Luiz.**

**Equipe responsável pela elaboração e implementação do plano:**

Luciane Bastos Tabalipa

**Equipe responsável pela elaboração e implementação do plano:**

Luiz Henrique Saliba.

Prefeito Municipal

Mariana Gresczuk.

Proteção Defesa Civil

Cátia Taciana Thostenberg.

Saúde

Zeneli Kohut.

Educação

**Membros da equipe:**

- 1- GESTOR ESCOLAR: LUCIANE PEREIRA BASTOS TABALIPA.
- 2- REPRESENTANTE DO QUADRO DE PROFESSORES: GISELI SIMÕES DE OLIVEIRA.
- 3 - REPRESENTANTE DE ALUNOS: LAUDICÉIA KOVALSKI SPHAIR.
- 4 - REPRESENTANTE DAS FAMÍLIAS DOS ALUNOS: ELIANE PONDELEK
- 5- REPRESENTANTE DAS ENTIDADES COLEGIADAS: CHARLENE CRISTINA DE ALMEIDA
- 6- REPRESENTANTE DE OUTROS TRABALHADORES: CARINA MASSANEIRO

## Sumário

<b>1. INTRODUÇÃO</b>	<b>5</b>
<b>2. ENQUADRAMENTO CONCEITUAL DE REFERÊNCIA</b>	<b>8</b>
<b>3. ATORES/POPULAÇÃO ALVO</b>	<b>9</b>
<b>4. OBJETIVOS</b>	<b>9</b>
<b>4.1 OBJETIVO GERAL</b>	<b>9</b>
<b>4.2 OBJETIVOS ESPECÍFICOS</b>	<b>9</b>
<b>5. CENÁRIOS DE RISCO</b>	<b>10</b>
<b>5.1 AMEAÇA (S)</b>	<b>10</b>
<b>5.2 CARACTERIZAÇÃO DO TERRITÓRIO</b>	<b>13</b>
<b>5.3 VULNERABILIDADES</b>	<b>14</b>
<b>5.4 CAPACIDADES INSTALADAS/ A INSTALAR</b>	<b>15</b>
<b>6. NÍVEIS DE PRONTIDÃO/AÇÃO</b>	<b>17</b>
<b>7. GOVERNANÇA E OPERACIONALIZAÇÃO DA RESPOSTA</b>	<b>19</b>
<b>7.1 DIRETRIZES, DINÂMICAS E AÇÕES OPERACIONAIS (DAOP)</b>	<b>19</b>
<b>7.2 UNIDADE DE GESTÃO OPERACIONAL (SISTEMA DE COMANDO OPERACIONAL/COMITES ESCOLARES)</b>	<b>36</b>
<b>7.3 SISTEMA DE VIGILÂNCIA E COMUNICAÇÃO (SISTEMA DE ALERTA E ALARME)</b>	<b>37</b>
<b>7.3.1. Dispositivos Principais</b>	<b>37</b>
<b>7.3.2. Monitoramento e avaliação</b>	<b>39</b>

## 1. INTRODUÇÃO

A COVID-19 é uma doença infecciosa emergente, causada por um vírus da família dos coronavírus — o SARS-CoV-2 (de forma simplificada, como institui a OMS, 2019-Ncov) identificado pela primeira vez em Wuhan, na China, em dezembro de 2019.

Em 30 de janeiro, o Comitê de Emergência da Organização Mundial de Saúde (OMS) decretou Emergência de Saúde Pública de Âmbito Internacional. Em 11 de março, levando em consideração a amplitude de sua propagação mundial, veio a ser classificada como pandemia. Segundo a OMS, para configurar uma pandemia são necessárias três condições:

- a. Ser uma nova doença que afeta a população;
- b. O agente causador ser do tipo biológico transmissível aos seres humanos e causador de uma doença grave; e
- c. Ter contágio fácil, rápido e sustentável entre os humanos.

A ocorrência da COVID-19, bem como as providências a serem aplicadas, se integra na Política Nacional de Proteção e Defesa Civil, definida pela Lei nº 12.608, de 10 de abril de 2012. Efetivamente estamos em estado de calamidade pública decretada em decorrência de um desastre de natureza biológica, que se insere na rubrica —doenças infecciosas viraisll (conforme o COBRADE nº 1.5.1.1.0). No Brasil, o Congresso Nacional reconheceu, para fins específicos, por meio do Decreto Legislativo nº 6, de 20 de março de 2020, a ocorrência do estado de calamidade pública nos termos da solicitação do Presidente da República.

Em Santa Catarina, o acionamento do Centro Integrado de Gerenciamento de Riscos e Desastres - CIGERD ocorreu no dia 14 de março, quando foi deflagrada a —Operação COVID-19 SCII. No dia 17 de março, o governo do Estado decretou emergência, através do Decreto nº 515, por conta da pandemia de coronavírus. O Decreto nº 562, de 17 de abril de 2020, declarou estado de calamidade pública em todo o território catarinense, nos termos do COBRADE nº

## **SECRETARIA MUNICIPAL DA EDUCAÇÃO**

1.5.1.1.0 - doenças infecciosas virais, para fins de enfrentamento à COVID-19, com vigência de 180 (cento e oitenta) dias, suspendendo as aulas presenciais nas unidades das redes de ensino pública e privada, sem prejuízo do Cumprimento do calendário letivo, até 31 de maio. Este Decreto foi alterado por outro de número 587, de 30 de abril, que suspendeu as aulas nas unidades das redes de ensino pública e privada por tempo indeterminado. O Decreto nº 630, de 1º de junho, suspendeu até 2 de agosto de 2020 as aulas presenciais nas unidades das redes de ensino pública e privada, sem prejuízo do cumprimento do calendário letivo, o qual deverá ser objeto de reposição oportunamente.

Em 16 de junho, o Ministério da Educação publicou a Portaria nº 544 que dispõe sobre a substituição das aulas presenciais por aulas em meios digitais, enquanto durar a situação de pandemia do novo coronavírus - COVID-19. E, em 18 de junho, a Portaria nº 1.565 que estabeleceu orientações gerais visando à prevenção, ao controle e à mitigação da transmissão da COVID-19, e à promoção da saúde física e mental da população brasileira, de forma a contribuir com as ações para a retomada segura das atividades e o convívio social seguro.

O impacto potencial da COVID-19 é elevado devido a, entre outros aspectos:

- a. A propagação de o vírus ser fácil e rápida;
- b. A transmissão ocorrer enquanto o paciente está assintomático ou tem sintomas leves (5 até 14 dias);
- c. A doença ter consequências agravadas, para além de idosos, em certos grupos populacionais com grande expressão no Brasil, como diabéticos, hipertensos e com problemas cardíacos;
- d. A possibilidade de gerar sobrecarga nos sistemas e serviços de saúde e assistência social (podendo gerar sua ruptura), na fase exponencial da contaminação;
- e. A taxa de mortalidade pode atingir, em certos contextos, números preocupantes.

Considerando que a transmissão do agente infeccioso se faz por contágio interpessoal, é fundamental promover a preparação das instituições, organizações e serviços para uma resposta efetiva e oportuna, que ajude a diminuir a amplitude e ritmo da infecção e a mitigar seus impactos, especialmente, o número de vítimas mortais. A estratégia a seguir deve estar alinhada com as indicações do Ministério da Saúde (MS) e da Organização Mundial de Saúde (OMS) e outras indicações de órgãos de governos federal, estadual e municipal. As atividades a desenvolver devem ser sempre proporcionais ao nível de risco definido pelas instituições responsáveis.

As experiências já reconhecidas nos casos mais bem-sucedidos de controle provam que

## **SECRETARIA MUNICIPAL DA EDUCAÇÃO**

a preparação para uma epidemia começa (ou deve começar) antes dela ocorrer. Se tal não ocorreu (ou só ocorreu parcialmente), mais importante se torna que a prevenção se inicie logo aos primeiros sinais de casos provenientes de outros países (ou regiões), com reforço na fase de transmissão local e, obviamente, maior destaque na fase de transmissão comunitária ou sustentada. Entre as medidas adotadas desde cedo pelos países melhor sucedidos no controle à COVID-19, constam-se a realização massiva de testes com isolamento de casos detectados e quebra de cadeias de transmissão, medidas de reforço da higiene individual e comunitária, comunicação eficaz e adequada e conscientização efetiva, mas dando devido realce a riscos e consequências em caso de negligência de medidas de distanciamento social (de vários graus e ordem), obrigatórias ou voluntárias, com proibição de aglomerações.

Um instrumento de planejamento e preparação de resposta a eventos adversos de quaisquer tipos, previstos na Codificação Brasileira de Desastres - COBRADE, é o Plano de Contingência de Proteção e Defesa Civil (PLANCON- PDC). Nele se define(m) e caracteriza(m) o(s) cenário(s) de risco, se explicitam os níveis de risco/prontidão considerados e se estabelecem as dinâmicas e ações operacionais a implementar em cada um desses níveis, quando da iminência ou ocorrência do evento adverso a que o(s) cenário(s) de risco(s) alude(m), incluindo questões de comunicação, protocolos operacionais, recursos humanos a mobilizar, recursos/materiais a utilizar e sistema de coordenação operacional, através da previsão e acionamento de um Sistema de Comando de Operação (SCO) para gestão de crise. Os planos de contingência deverão em princípio ser elaborados em fase de normalidade ou, quando muito, prevenção, ou seja, antes da ocorrência do evento extremo. Na presente situação estão sendo elaborados em plena etapa de mitigação, já na fase de resposta.

O Centro de Educação Infantil Tio Luiz face à atual ameaça relacionada com a COVID-19, e tendo em conta a sua responsabilidade perante a comunidade escolar/acadêmica (alunos, professores, funcionários e familiares destes), elaborou o presente PLANO DE CONTINGÊNCIA (PLANCON-EDU/COVID-19). O Plano está alinhado com as metodologias para elaboração de Planos de Contingência da Defesa Civil de Santa Catarina e as orientações nacionais e internacionais (nomeadamente, Ministério da Saúde e Organização Mundial de Saúde, bem como Secretarias de Estado de Saúde e de Educação).

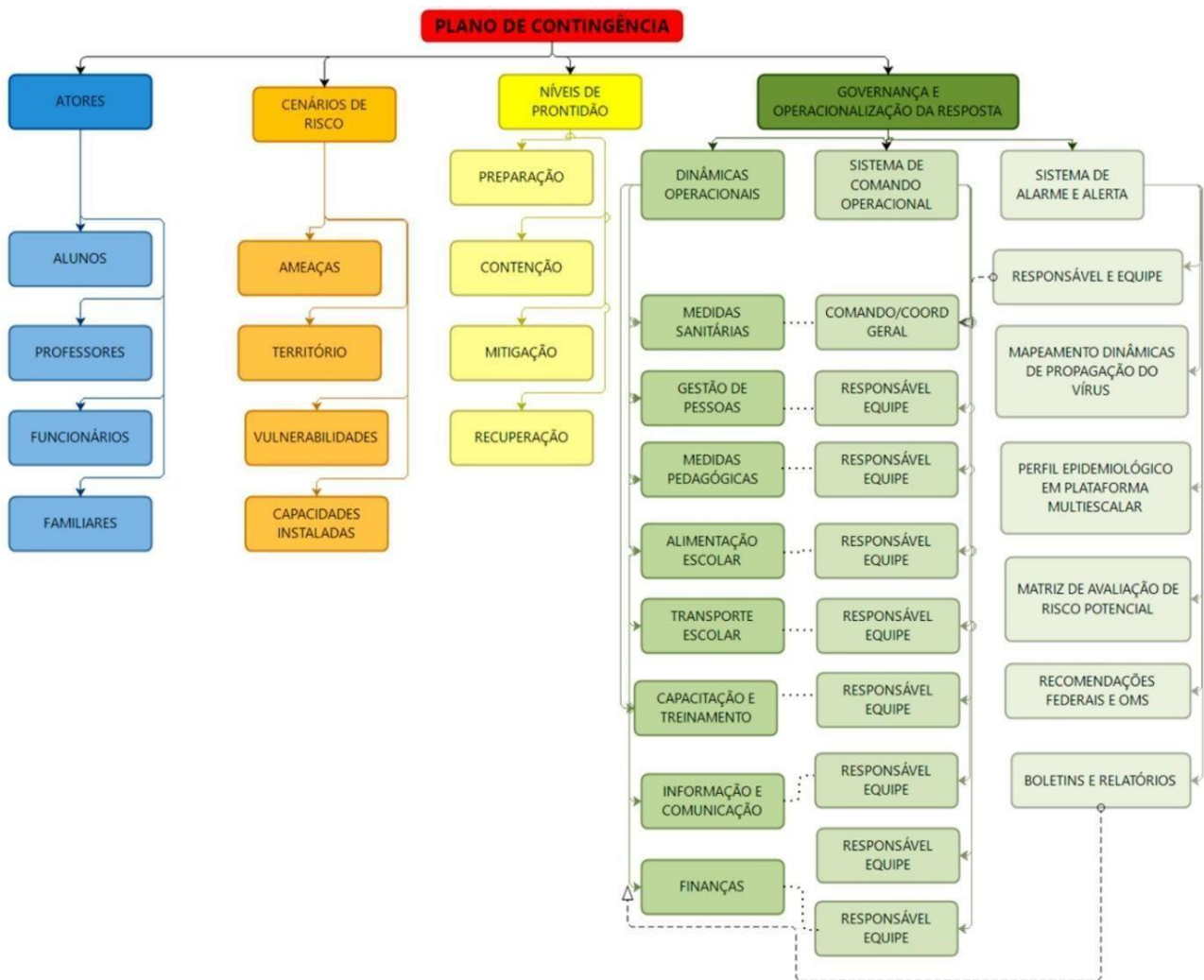
O Plano de Contingência Escolar para a COVID-19, a partir de cenários de risco identificados, define estratégias, ações e rotinas de resposta para o enfrentamento da epidemia da nova (COVID-19), incluindo eventual retorno das atividades presenciais,

## SECRETARIA MUNICIPAL DA EDUCAÇÃO

administrativas e escolares. O conjunto de medidas e ações ora apresentado deverá ser aplicado de modo articulado, em cada fase da evolução da epidemia da COVID-19.

### 2. ENQUADRAMENTO CONCEITUAL DE REFERÊNCIA

A estrutura do PLANCON-EDU Centro de Educação Infantil Tio Luiz obedece ao modelo conceitual ilustrado na Figura 1.





### **3. ATORES/POPULAÇÃO ALVO**

Público alvo: alunos, professores, funcionários e familiares destes do Centro de Educação Infantil Tio Luiz.

### **4. OBJETIVOS**

#### **4.1 OBJETIVO GERAL**

Fortalecer os processos de governança da escola, definindo estratégias, ações e rotinas de atuação para o enfrentamento da epidemia enquanto persistirem as recomendações nacionais, estaduais e/ou regionais de prevenção ao contágio da COVID-19, buscando assegurar a continuidade da sua missão educacional pautada pela proteção e segurança da comunidade escolar/acadêmica.

#### **4.2 OBJETIVOS ESPECÍFICOS**

- a. Identificar os cenários de riscos (com base nas ameaças, território envolvido, vulnerabilidades e capacidades instaladas do estabelecimento de ensino);
- b. Definir as dinâmicas e ações operacionais e adotar os protocolos operacionais específicos, abrangendo todas as atividades do estabelecimento e todos os membros da comunidade escolar e cumprindo todas as recomendações oficiais;
- c. Estabelecer uma Unidade de Gestão Operacional que assegure a implementação das dinâmicas e ações definidas para diferentes fases, em especial, na retomada de atividades presenciais;
- d. Promover acesso à informação constante de boletins atualizados e outros materiais de fontes oficiais sobre a pandemia, formas de contágio e formas de prevenção;
- e. Garantir uma eficiente comunicação interna (com alunos, professores e funcionários) e externa (com pais e/ou outros familiares dos alunos, fornecedores e população em geral);
- f. Determinar quais os recursos necessários para dar uma resposta efetiva e competente, adequada a cada fase de risco/prontidão associada à COVID-19;

- g. Implementar as ações de resposta, mitigação e recuperação, em cada fase, abrangendo toda a atividade do estabelecimento;
- h. Monitorar e avaliar as ações/medidas implementadas, possibilitando ajustes nas estratégias frente aos resultados esperados;
- i. Identificar eventuais casos suspeitos de COVID-19, orientando/encaminhando para que de imediato possam usufruir de apoio da escola e por parte dos serviços de saúde, evitando ou restringindo situações de contágio;
- j. Assegurar a continuidade da missão educativa, estabelecendo estratégias e metodologias pedagógicas adaptadas, buscando qualidade e equidade no atendimento escolar;
- k. Garantir condições sanitárias, profissionais, tecnológicas e apoio psicológico compatíveis com o momento da pandemia e pós-pandemia, garantindo a segurança da comunidade escolar nos aspectos sanitários, de higiene, saúde física e mental/emocional.

## **5. CENÁRIOS DE RISCO**

Este plano de contingência está elaborado para cenários de risco específicos, que consideramos se aplicar ao nosso estabelecimento educativo. Em tais cenários são considerados o território de alcance da ameaça (COVID-19) com que se tem que lidar, bem como as vulnerabilidades e capacidades instaladas/a instalarem.

### **5.1 AMEAÇA (S)**

A principal ameaça a que o plano de contingência visa dar resposta é uma ameaça biológica, uma pandemia, mais exatamente, a transmissão do vírus 2019- nCoV, que tem impacto direto no sistema cardiorrespiratório 1, desencadeando no organismo humano a COVID-19.

#### **A transmissão ocorre através:**

- a. De gotículas ou micro gotículas de saliva e secreção nasal etc., projetadas por uma pessoa infectada e que atingem diretamente a boca, nariz e/ou olhos de outra pessoa. Essas gotículas podem atingir a boca, olhos ou nariz de pessoas próximas ou por contato;
- b. De contato físico com pessoa contaminada, como, por exemplo, ao apertar a mão de

uma pessoa contaminada e em seguida levar essa mão à boca, ao nariz ou aos olhos.

**c.** De objetos ou superfícies contaminadas e posterior contato com a boca, nariz ou olhos. Não podendo ser descartada a possibilidade de transmissão pelo ar em locais públicos – especialmente locais cheios, fechados e mal ventilados.

Depois de o vírus atingir as mucosas, a maioria das pessoas desenvolve a doença com sintomas amenos. Há, contudo, pessoas que desenvolvem quadros de grande gravidade que, em certos casos, causam a morte do paciente. A probabilidade de complicações graves é mais comum em pessoas de grupos etários mais idosos e/ou na presença de outras doenças crônicas. Contudo, começam a aparecer mais casos em outras faixas de idade e em pessoas sem comorbidades aparentes.

Por outro lado, segundo a Organização Pan-Americana da Saúde (OPAS) e a OMS, calcula-se que a taxa de mortalidade associada à COVID-19 seja substancialmente maior que a da gripe sazonal (0,02% para 3,6% ou mais). A taxa de transmissão é elevada (cerca de 3, ou seja, 1 pessoa contaminada, em média, 3 pessoas). Sem estratégias de distanciamento físico, deixando o vírus se transmitir livremente, a taxa de contaminação pode atingir, eventualmente, até 50 a 70%, o que teria por consequência a falência total de sistemas de saúde e funerários, pois teríamos milhões de mortos e um cenário extremamente crítico.

Cabe ainda ressaltar que a falência dos sistemas de saúde e funerário não depende somente da taxa de contaminação, mas, sobretudo da capacidade de atendimento dos casos graves da doença que podem atingir o nível de saturação mesmo em contexto de taxas menores de contágio. Não existe ainda nenhuma vacina disponível e provavelmente não estarão disponíveis ainda em 2020. Também não existem tratamentos medicamentosos específicos suficientemente testados, embora alguns medicamentos - tradicionalmente utilizados no tratamento de outras doenças - tenham sido utilizados com aparente sucesso, que não se sabe advir de qual ou de sua combinação com outros, e alguns novos medicamentos começam a ser testados.

Assim, a esta ameaça principal do vírus em si e da doença - por vezes mortais - que ele desencadeia, juntam-se, no mínimo, mais duas:

- a.** A ameaça de uma profunda crise econômica e financeira;
- b.** A ocorrência de contextos de perturbações emocionais pessoais e desequilíbrios sociais variados.

## **SECRETARIA MUNICIPAL DA EDUCAÇÃO**

Nos dois últimos casos, o planejamento de estratégias mais adequadas para prevenir e restringir novos contágios, quando da retomada gradual de atividades, pode contribuir significativamente para o controle da doença e dirimir os impactos colaterais, favorecendo um ambiente mais propício à recuperação econômica e dos impactos psicossociais da pandemia.

Em síntese, a ameaça é real e de natureza complexa, uma vez que:

- a. O vírus é novo, com elevada taxa de mutação (sem que saibamos, totalmente, o que isso implica);
- b. Seus impactos dependem das medidas de contingenciamento tomadas em tempo;
- c. Os efeitos potenciais de curvas de crescimento epidemiológico, súbito e alto, sobre os sistemas de saúde são grandes, o que pode afetar a capacidade de resposta e a resiliência individual e comunitária e, por retroação, aumentar muito o risco;
- d. Seu impacto na situação econômica global e de cada país pode gerar uma forte crise;
- e. O inevitável choque entre medidas de distanciamento social e preocupação de dinamização da atividade econômica pode criar conflitos e impasses difíceis de ultrapassar;
- f. Aos períodos de distanciamento social mais extensivo têm que sucederem-se períodos de maior flexibilização e tentativa de retomar a normalidade que, contudo, podem vir a gerar novas necessidades de distanciamento.
- g. Profissionais especializados para atender os servidores na questão sócios emocionais quando necessários
- h. Diversidade de endereços dos servidores com maior risco de contágio.
- i. Alunos e servidores que convivem com pessoas do grupo de risco.

### **5.2 CARACTERIZAÇÃO DO TERRITÓRIO**

No caso concreto do Centro de Educação Infantil Tio Luiz foi julgada como ajustada a descrição de território que segue:

O Centro de Educação Infantil Tio Luiz , localizado na Cidade de Papanduva, no Bairro: São Cristóvão, Rua Sete de setembro, 105 , inscrita no CNPJ: 81-142-861/001-06 FONE: (47) 3653-1696 , com um terreno com uma área total de 800m m<sup>2</sup> , tendo uma área construída no total de 183,15m<sup>2</sup>, sendo que no CEI Tio Luiz tem 3 salas de aula , 2 banheiros infantil e 01 adulto, 1 lavanderia, 01 refeitório improvisado no corredor, 1 cozinha, 1 almoxarifado,1 sala de recepção, 1 parque de lazer na área externa, 1 banheiro

infantil, balanças, casinha, gangorras e gira-gira.

O CEI Tio Luiz conta com uma extensão que atende 3 salas de berçários, em uma casa adaptada. Está contêm; 2 banheiros, 1 cozinha 1 sala dos professores, 1 sala de recepção, 3 salas pequenas de berçários.

A distância da unidade até Corpo de Bombeiros é de 1.600 m, Hospital 2.900 m, Vigilância Sanitária 2000 m, Defesa Civil 2.000 m, Polícia Militar 2.200 m, Polícia Civil 2000m, Atendimento Covid- 19 2.200 m, Posto de Saúde 700m.

O dimensionamento de pessoas que ocupam o espaço da escola segue como a seguir:  
Sala 01: Berçário 1: 12 crianças, 02 professores e 02 estagiários por período.

Sala 02: Berçário 2: 12 crianças, 01 professor 01 estagiário por período.

Sala 03: Berçário 3:

09 crianças, 01 professor e 01 estagiário por período.

Sala 01: maternal 1: 16 crianças , 01 professor e 02 estagiários por período.

Sala 02: Maternal 2: 20 crianças , 01 professor e 01 estagiário por período.

Sala 03: Maternal 3: 23 crianças, 01 professor e 01 estagiário por período.

Ainda está prevista a permanência de :

- 02 professores de educação física 20 h cada.
- 02 professor de artes 20h e outro de 10h.
- 01 diretora.
- 03 auxiliar de cozinha.
- 04 auxiliar de serviços gerais.
- 01 recepcionista

Visto isso a população escolar é de 90 crianças, 14 professores, 17 estagiárias 07 demais servidores por período (matutino e vespertino).

O número de refeições oferecidas na merenda escolar é de 270 (dia) para suprir a demanda total e tem dado conta da oferta sem desperdícios e sem falta de alimento.

Nossos alunos não dependem de transporte escolar , se deslocam até a instituição de carro próprio , utilizam transporte pedestre, bicicleta ou carona (carros e motocicletas,

independentes de ser ou não da família).

Os deslocamentos mapeados foram:

- 01 ( matutino e vespertino) São Tomaz .Localizam-se 6.000 metros da unidade.
- 01 ( matutino e vespertino) Localidade de Palmito ,localizam –se 4000 metros da unidade
- 13 crianças ( matutino e vespertino) Localidade Centro, localizam-se à 1.700 m da unidade.
- 01 criança ( matutino e vespertino) Localidade Rondinha, localizam-se à 3.300 metros da unidade.
- 01 criança ( matutino e vespertino) Localidade de Queimados, localizam-se à .3.300 metros da unidade.
- 02 crianças ( matutino e vespertino) Localidade Bairro Matinhos, localizam-se 4.600 metros da unidade.
- 03 crianças ( matutino e vespertino) Localidade Lagoa Seca, localizam-se à 2.900 metros da unidade.
- 01 criança ( matutino e vespertino) Localidade Floresta, localizam-se à 10.000 metros da unidade.
- 01 criança ( matutino e vespertino) Localidade Floresta Fundão, localizam-se à 15.000 metros da unidade.
- 01 criança ( matutino e vespertino) Localidade Rio da Prata, localizam-se à 5.600 metros da unidade.
- 01 criança ( matutino e vespertino) Localidade Bairro Hospital, localizam-se à 2.700 metros da unidade.
- 01 criança ( Matutino e Vespertino) Localidade Arroio Fundo (Master) , 5.000 mil metros da unidade.

- 33 crianças (Matutino e Vespertino ) São Cristóvão, 900 metros da unidade.

Creche Tio Luiz Extensão

- 20 crianças (Matutino e Vespertino) São Cristóvão, 1000 metros da unidade.
- 60 Crianças (Matutino e Vespertino) Centro, 1.700 metros da unidade.

**SECRETARIA MUNICIPAL DA EDUCAÇÃO**

- 1 criança ( Matutino e Vespertino) Localidade Queimados, 3.300 da unidade.
- 1 Criança (Matutino e Vespertino) Localidade Rondinha , 3.300 metros da unidade.

**SECRETARIA MUNICIPAL DA EDUCAÇÃO**  
**LOCALIDADES ATENDIDAS PELA**  
**C.E.I. TIO LUIZ**



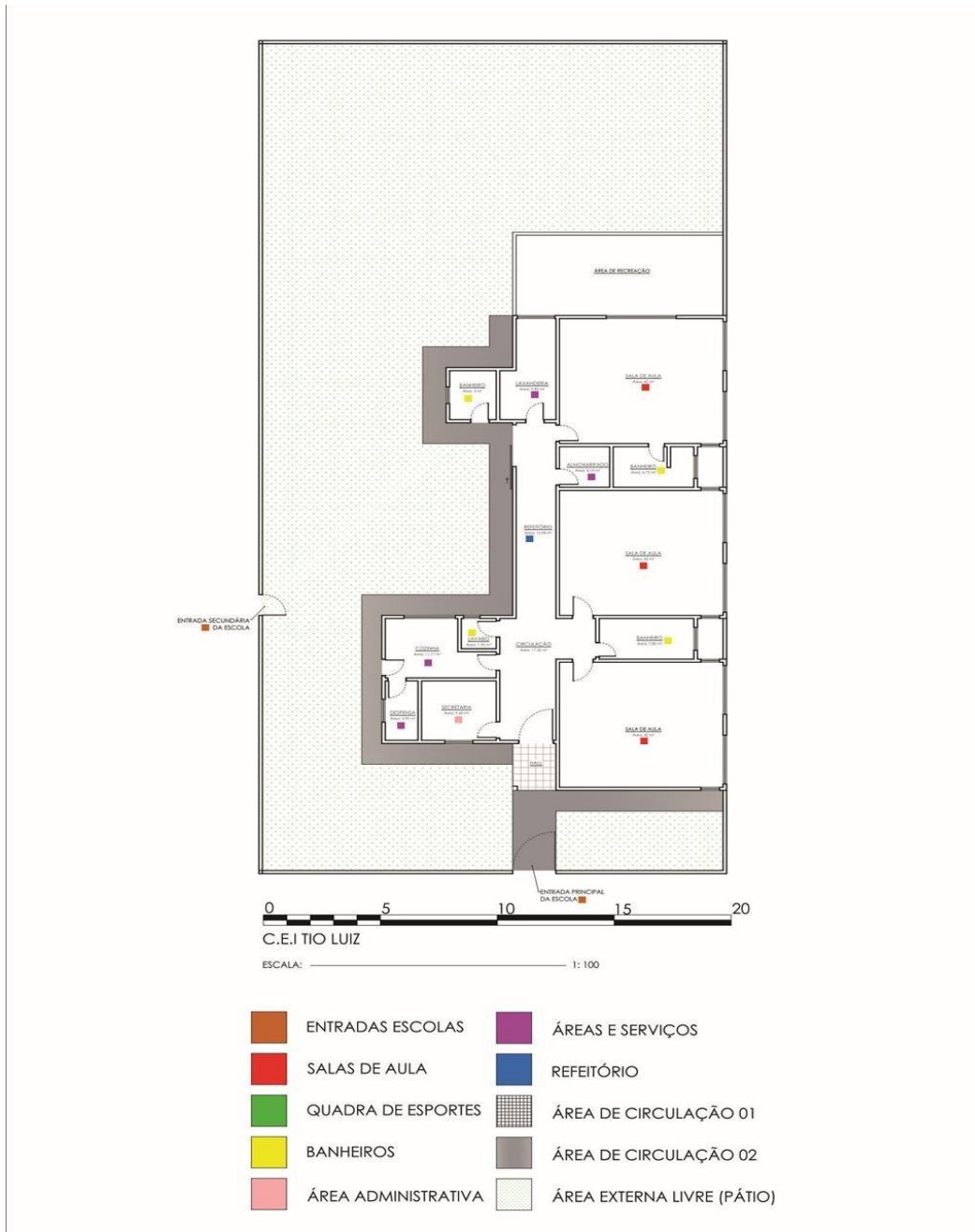
**LEGENDA:**

-  ESCOLAS MUNICIPAIS
-  ESCOLAS ESTADUAIS
-  ESCOLAS PARTICULARES
-  ÁREA URBANA
-  ÁREA RURAL
-  PSF
-  CORPO DE BOMBEIROS
-  POLÍCIA CIVIL
-  POLÍCIA MILITAR
-  DEFESA CIVIL
-  CENTRO DE ATENDIMENTO AO COVID-19
-  HOSPITAL
-  PREFEITURA
-  FÓRUM
-  CÂMARA DE VEREADORES
-  VIGILÂNCIA SANITÁRIA

LOCALIDADE	KM PERCORRIDO ATÉ A UNIDADE
SÃO TOMAZ	6.000 metros
PALMITO	4.000 metros
LAGOA SECA	2.900 metros
COHAB II	2.300 metros
FLORESTA FUNDÃO	15.000 metros
FLORESTA	10.000 metros
BAIRRO HOSPITAL	2.700 metros
RIO DA PRATA	5.600 metros
QUEIMADOS	3.300 metros
MATINHOS	4.600 metros
CENTRO	1.700 metros
RONDINHA	3.300 metros
ARROIO FUNDO	5.000 metros
SÃO CRISTÓVÃO	900 metros



Na instituição do Centro de Educação Infantil TIO LUIZ, as crianças serão recepcionadas na entrada principal da escola, por um profissional onde será aferido sua febre, higienizado suas mãos e seu calçado, outro profissional a conduzirá até a sua sala de aula, na saída será higienizado suas mãos e encaminhada até a entrada secundária da escola, assim que o responsável estiver a sua espera.



### **5.3 VULNERABILIDADES**

O Centro de Educação Infantil TIO LUIZ toma em consideração, na definição de seu cenário de risco, as vulnerabilidades gerais e específicas que seguem:

**a.** Facilitação de condições que permitam a transmissão do vírus, através de contatos diretos (aperto de mão, beijos, atingimento por partículas de pessoa infectada que tosse ou espirra, etc.) ou mediados (toque em superfícies infectadas, etc., seguido de toque com as mãos na boca, nariz e olhos), particularmente, em sociedades com hábitos sociais de maior interatividade física interpessoal;

**b.** Falta de certos hábitos e cuidados de higiene pessoal e relacional ou negligência no seu cumprimento, nomeadamente os hábitos associados à lavagem regular e adequados das mãos, etiquetas corretas de tossir e espirrar;

**c.** Insuficiente educação da comunidade escolar para a gestão de riscos e para a promoção da saúde (em especial, contextos epidemiológicos) que, em certos casos, se associa a baixa educação científica e dificuldades de pensamento crítico;

**d.** Atitudes de negação do vírus, da COVID-19 e/ou de seu impacto, decorrente de fake news e difusão de informação não validada cientificamente;

**e.** Condições específicas dos estabelecimentos, tais como tipo e dimensões das instalações físicas, condições de arejamento, espaço disponível para suficiente espaçamento das pessoas etc.;

**f.** Baixa percepção de risco e o descumprimento de regras sociais (por exemplo, distanciamento e isolamento social, uso de máscaras, entre outros);

**g.** Existência de atores pertencendo a grupos de risco;

**h.** Atividades essencialmente presenciais e desenvolvidas em grupos;

**i.** Dependência de meios de transporte coletivos urbanos, eventualmente saturados;

**j.** Falta de formação dos professores para usar tecnologia na educação;

**k.** Alunos sem espaço adequado para estudo em casa falta de equipamentos como computadores e notebooks e problemas na conexão à internet;

**l.** Horário único de acesso às aulas e intervalos (recreios), causando possível aglomeração na entrada e saída das pessoas;

**m.** Número insuficiente de funcionários para auxiliar na fiscalização das normas de

convivência exigidas;

n. Modos de brincar e brincadeiras.

o. Diante do cenário atual as crianças inseridas em espaços de modo a aparecer que não permitem sua existência, com seus corpos que não cabem em protocolos, onde não permitem relações de toque, trocas de afeto e carinho.

p. Todos estão preparados para este ajuste à realidade?(conhecimento das medidas a serem implementadas no Plano de Contingência)

q. Professores que trabalham em outra cidade ou em outra unidade escolar e que possuem mais contato com maior número de pessoas.

r. Recursos financeiros insuficientes para manter os protocolos de segurança.

s. Saúde mental dos professores, alunos e familiares;

t. Falta de profissionais para orientar o cumprimento das medidas de prevenção;

u. Dificuldade para realizar de forma escalonada a entrada e saída dos alunos assim como o horário de intervalo;

v. Falta de recursos financeiros para adaptação das unidades escolares para atender as medidas sanitárias estabelecidas no PLANCON.

w. Falta de separação adequada de coleta de lixo.

x. Falta de espaço para atendimento individual conforme protocolos de prevenção.

#### a. **CAPACIDADES INSTALADAS/ A INSTALAR**

O Centro de Educação Infantil Sonho Encantado considera já ter instaladas e a instalar as seguintes capacidades:

#### **Capacidades instaladas**

a. Aparelho para aferir febre.

b. Identificar quem faz parte do grupo de risco :professores ,alunos e funcionários, com auto declaração e atestado médico.

c. Mapeamento para ver quantos funcionários faltará para trabalhar na unidade escolar(para substituir funcionários do grupo de risco).

## **SECRETARIA MUNICIPAL DA EDUCAÇÃO**

- d. Ambientes físicos conforme diretrizes sanitárias.
- e. Cronograma de reuniões e estudo para elaboração do Plancon- edu escola.
- f. Criação da Comissão Escolar e elaboração do plano de contingência escolar (Decreto Municipal nº 3005 de 05 de outubro de 2020).
- g. Ferramenta para facilitar o monitoramento dos registros elaborados pela unidade escolar (DRIVE).
- h. Tapete sanitizante.

### **Capacidades a instalar**

- A.** Dispor de ambiente específico para isolamento de pessoas que no meio do expediente/aula possam vir a ter algum tipo de sintoma.
- B.** Reorganização e demarcação do espaço.
- C.** Instalação de bebedouros portáteis em cada sala de aula.
- D.** Dispenser de álcool em gel.
- E.** Aquisição de mesas pequenas e cadeiras para sala de aula para atividades e alimentação.
- F.** Armários para sala de aula para guardar materiais de alunos, professores e EPIs.
- G.** Lixeiros apropriados para descarte de uso de EPIs.
- H.** Tapetes higienizadores para cada sala de aula.
- I.** Esterilizador para mamadeiras, chupetas e copos das crianças.
- J.** Criação do Plano de Contingência Municipal.
- K.** Criação do Plano de Contingência Escolar.
- L.** Capacitação de treinamento geral de agentes educativos em diversos aspectos respeitantes ao planejamento de retorno às aulas.
- M.** Realização de simulado de mesa com coordenadorias regionais e de campo no início do retorno nas unidades escolares.
- N.** Desenvolvimento de estratégias orientadas para que agentes educativos alunos e pais evoluam as suas percepções de risco em face de covid 19.
- O.** Validação do Plano de Contingência escolar .
- P.** Disseminação e divulgação do plano de contingência escolar para todos envolvidos da comunidade escolar.

## **SECRETARIA MUNICIPAL DA EDUCAÇÃO**

- Q.** Melhoria progressiva das condições de infraestrutura da unidade escolar em tudo que será possível.
- R.** Instalar interfones em cada sala de aula.
- S.** Treinamento, incluindo simulados, conforme o planejamento que segue:
- T.** Capacitação de todos os profissionais de educação da unidade, mobilização através de mídias sociais e treinamento em sala de aula com simulados de como será o retorno, inserir treinamentos e simulados.
- U.** Estabelecer fluxos de encaminhamento de pessoas com sintomas à rede de atenção pública ou privada;
- V.** Estabelecer protocolos internos de testagem e rastreamento e afastamento de contatos de casos confirmados;
- W.** Melhoria das condições da infraestrutura da unidade escolar em tudo que se revelar possível.
- X.** Disponibilização de EPIS, para a unidade escolar conforme as medidas sanitárias para que possamos retornar com segurança.
- Y.** Comunicação e informação sobre os protocolos de segurança estabelecidos nos centros de atendimento ao COVID-19 .(3653-2156)
- Z.** Publicar o plano de contingência escolar através do email da unidade escolar, [lucianetabalipa9@gmail.com](mailto:lucianetabalipa9@gmail.com). (DRIVE).
- Z.1** Procedimentos para uma correta separação de lixo e EPIS.
- Z.2** Necessidade de recursos para adequação das diretrizes na unidade escolar.
- Z.3** Solicitação de recursos financeiros para cumprimento do Plancon-edu
- Z.4** Planejar recursos financeiros do PDDE para cumprimento do Plancon-edu.
- Z.5.** Desenvolver mecanismos de resiliência de curto,médio e longo prazo.

Comunicação e informação sobre os protocolos de segurança estabelecidos

### **6. NÍVEIS DE PRONTIDÃO/AÇÃO**

Este plano de contingência vincula-se aos níveis de prontidão/ação definidos no Quadro 1,

## **SECRETARIA MUNICIPAL DA EDUCAÇÃO**

que estão baseados em indicações da OMS e correspondem à terminologia que vem sendo utilizada pelo Ministério da Saúde em suas análises. Tal terminologia parece-nos a mais adequada tanto à natureza da pandemia, como para os estabelecimentos a que se destina: Preparação; Resposta (subdividida em Contenção e Mitigação); e Recuperação.

<b>FASES</b>	<b>SUBFASES</b>	<b>CARACTERÍSTICAS</b>
<b>PREPARAÇÃO</b>		Não existe epidemia ou existe em outros países de forma ainda não ameaçadora
<b>RESPOSTA</b>	Contenção (por vezes, subdividida em simples no início e alargada quando já há casos no país/estado)	Pode ir desde quando há transmissão internacional em outros países ou casos importados em outros estados (contenção inicial) até à situação da existência de cadeias secundárias de transmissão em outros estados e/ou casos importados no estado, mas sem cadeias de transmissão secundária (contenção alargada). Inclui medidas como o rastreamento (por meio de testes), isolamentos específicos (para evitar o contágio da população a partir de casos importados) e vigilância de entradas, saídas e deslocamentos de pessoas, buscando erradicar o vírus. O limite da contenção é quando as autoridades perdem o controle do rastreamento, o vírus se propaga e entra em transmissão local. Considera-se na fase de Contenção duas subfases Contenção Inicial e Contenção Alargada.
	Mitigação (podendo, se houver medidas muito firmes como testagem generalizada, isolamento de casos e impedimento de entradas chegar até à Supressão)	A mitigação deve começar logo quando há transmissão local e intensificar-se quando há transmissão sustentada ou comunitária. Sabendo-se que não será possível evitar todos os contágios, tenta-se diminuir o avanço da pandemia, com ações como suspensão de aulas, fechamento de comércio, bares e restaurantes, cancelamento de eventos esportivos, congressos, shows e espetáculos, suspensão ou limitação de transportes etc. Quando a situação de contágio está sob maior controle e caminha para uma fase de recuperação estas medidas restritivas podem ser flexibilizadas.
<b>RECUPERAÇÃO</b>		Caracteriza-se inicialmente pela redução do contágio e óbitos e controle parcial da epidemia, sustentada em indicadores oficiais de evolução de taxas de contágio e de ocupação de atendimento hospitalar. Posteriormente, pela superação do surto epidêmico e/ou surgimento de vacina e/ou descoberta de medicamentos adequados para o tratamento da COVID-19, comprovados cientificamente pelas autoridades competentes podendo considerar-se consolidada (recuperação plena). Até que isso aconteça, deve-se manter medidas preventivas adequadas para evitar o surgimento de novos focos de infecção e reversão do achatamento da curva de contágio. Na ocorrência de reversão da redução do contágio as medidas adequadas de prevenção e controle deverão ser retomadas, em partes similares às previstas para a fase de Contenção.

## **7. GOVERNANÇA E OPERACIONALIZAÇÃO DA RESPOSTA**

A gestão de uma situação de crise, tão grave como a que nos confrontamos e temos que lidar, exige um ajuste na governança, ou seja, nos processos de governar neste tempo de crise. Referimo-nos, em especial, à interação e tomada de decisão entre os atores envolvidos neste problema coletivo, acompanhada da criação, reforço e/ou remodelação de diretrizes e normas e implementação de ações adequadas.

Na governança, diretamente, relacionada com a operacionalização das dinâmicas e ações operacionais de resposta, salientam-se três domínios fundamentais:

- a. O das diretrizes, dinâmicas e ações operacionais (e respectivos protocolos) a implementar;
- b. O do Sistema de Comando Operacional, propriamente dito, diferenciado do —normall sistema e processo de governo, mas com ele interligado, e que se torna necessário constituir para coordenar toda a implementação a eventuais ajustes do plano, indicando equipe e responsável em cada domínio;
- c. o do Sistema de Alerta e Alarme, incluindo as dinâmicas de comunicação e os processos de monitoramento e avaliação, que permite, identificar os eventuais ajustes que se torna necessário implementar.

### **7.1 DIRETRIZES, DINÂMICAS E AÇÕES OPERACIONAIS (DAOP)**

As diretrizes, dinâmicas e ações operacionais a serem implementadas encontram-se indicadas na sequência.

No planejamento da implementação das diretrizes, dinâmicas e ações sugere-se que seja usada, como referência, a ferramenta de qualidade 5W2H. Os 5 W (das iniciais do nome em inglês) são: W1) porque será feito; W2) o que será feito; W3) onde será feito: W4) quando será feito: W5) quem o fará. Os dois H: H1) como será feito; H2) quanto custará.

Os quadros síntese que seguem resumem as principais dinâmicas e sugestões de ações que podem ser realizadas, sendo que as diretrizes com mais detalhes estão disponíveis nos links de acesso.



## MEDIDAS SANITÁRIAS

Diretrizes: LINKDEACESSO:

<https://drive.google.com/file/d/13Jpl3blnU3Do59SkO8xIQLI2LUcc5rJ8/view?usp=sharing>

O que (ação)	Onde	Quando	Quem	Como
<b>Plano de contingência municipal para covid - 19</b>	Estabelecimentos de ensino	Enquanto durar a pandemia	Funcionários Pais Alunos	Através das diretrizes estabelecidas
<b>Plano de contingência escolar para covid - 19</b>	Estabelecimentos de ensino	Enquanto durar a pandemia	Funcionários Pais Alunos	Através das diretrizes estabelecidas
<b>Comunicar, informar, orientar</b>  <b>As normas de condutas relativas aos espaços físicos e à prevenção e ao controle do Covid - 19</b>	Locais visíveis e de circulação como: acessos aos estabelecimentos, salas de aula, banheiros, refeitórios, corredores, dentre outros	Enquanto durar a pandemia	Funcionários alunos	- Placas - Cartazes - Monitores de pátio

**SECRETARIA MUNICIPAL DA EDUCAÇÃO**

<p><b>Adotar rotinas de orientações de alunos e funcionários sobre as medidas de prevenção, monitoramento e controle de transmissão do COVID – 19</b></p>	<p>Troca de máscaras,</p> <p>Higienização e descarte de máscaras</p> <p>Higienização das mãos e de objetos,</p> <p>- Manutenção da etiqueta respiratória</p> <p>Respeito ao distanciamento social</p>	<p>Enquanto durar a pandemia</p>	<p>Comunidade escolar</p>	<ul style="list-style-type: none"> <li>- Monitorar os de pátio.</li> <li>-cartazes</li> <li>- lembretes</li> </ul>
<p><b>Recomendar Acompanhamento aos casos suspeitos ou confirmados,</b></p>	<p>Comunidade escolar</p>	<p>Sempre que necessário</p>	<ul style="list-style-type: none"> <li>- diretores escolares</li> <li>- administradores escolares.</li> <li>-secretários</li> </ul>	<p>Acompanhar os casos suspeitos ou confirmados, na comunidade escolar, e com as autoridades locais, a evolução dos casos positivos, para gerenciar o funcionamento do estabelecimento,</p> <ul style="list-style-type: none"> <li>- avaliando a adequação da continuidade das aulas,</li> <li>- cancelando-as, se necessário, e quando possível,</li> <li>- fechamento temporário do estabelecimento de forma total ou parcial.</li> </ul>



**PAPANDUVA**

GOVERNO DO MUNICÍPIO

**SECRETARIA MUNICIPAL DA EDUCAÇÃO**

<p><b>Orientar sobre a importância de evitar tocar os olhos, nariz e boca,</b></p>	<p>Comunidade escola</p>	<p>Sempre que necessário;</p> <ul style="list-style-type: none"> <li>-após chegar ao estabelecimento de ensino;</li> <li>- após tossir e/ ou espirrar</li> <li>-Após uso do banheiro;</li> <li>- após uso do transporte ;</li> <li>- após tocar em superfícies tais como: maçanetas das portas, corrimãos, interruptores;</li> </ul>	<p>Todos os funcionários.</p>	<ul style="list-style-type: none"> <li>-Etiqueta da tosse;</li> <li>- higienizando as mãos sempre que necessário.</li> <li>- limpeza dos locais utilizados;</li> <li>- uso do álcool gel 70%</li> <li>- uso de máscaras descartáveis.</li> </ul>
<p><b>Higiene das mãos de todos os membros da comunidade escolar</b></p>	<ul style="list-style-type: none"> <li>-Entrada da escola,</li> <li>-entradas dos pavilhões,</li> <li>- refeitórios ,...</li> </ul>	<p>Sempre que necessário</p>	<p>- monitores de pátio</p>	<p>Sinalização e avisos escritos</p>

<b>Orientar quanto ao uso obrigatório de máscaras</b>	Comunidade escolar	Enquanto durar a pandemia	Alunos e trabalhadores	<ul style="list-style-type: none"><li>- Orientação através de monitores de pátio;</li><li>- cartas informativas</li></ul>
---	--------------------	---------------------------	------------------------	---

<p><b>Readequar os espaços físicos</b></p>	<p>Pátio Salas de aulas Refeitórios Ambientes coletivos</p>	<p>Enquanto durar a pandemia</p>	<p>Funcionários Alunos Visitantes</p>	<ul style="list-style-type: none"> <li>-Respeitando o limite de ocupação;</li> <li>- respeitando o distanciamento</li> <li>- demarcação o piso dos espaços físicos, em salas de aulas refeitórios ambientes coletivos;</li> <li>-Uso individualizado de carteiras e cadeiras.</li> </ul>
<p><b>Definir pontos exclusivos para entrada, saída e circulação de pessoas</b></p>	<p>Entrada Saída Corredores</p>	<p>Enquanto durar a pandemia</p>	<p>Funcionários Alunos Visitantes</p>	<ul style="list-style-type: none"> <li>- Respeitando o distanciamento mínimo entre as pessoas</li> <li>- evitar aglomerações em áreas comuns;</li> <li>- escalonar os horários de entrada e saídas</li> </ul>

<p><b>Escalonar os horários de intervalo, refeições, e utilização de áreas comuns</b></p>	<p>Pátios Bibliotecas Salas Corredores Entradas e saídas</p>	<p>Enquanto durar a pandemia</p>	<p>Funcionários Alunos Visitantes</p>	<ul style="list-style-type: none"> <li>- respeitar o mínimo de pessoa.</li> <li>- respeitar o distanciamento mínimo obrigatório;</li> <li>-</li> </ul>
<p><b>Evitar o acesso de pais, responsáveis, cuidadores e/ou visitantes caso haja a necessidade assegurar o respeito às regras de cada unidade</b></p>	<p>Estabelecimento de ensino</p>	<p>Enquanto durar a pandemia</p>	<p>pais, responsáveis, cuidadores e/ou visitantes</p>	<ul style="list-style-type: none"> <li>- restringir o acesso;</li> <li>- uso de máscara;</li> <li>- distanciamento obrigatório;</li> <li>- demarcar no piso o lugar para esperar ser atendido.</li> </ul>
<p><b>Desabilitar ou lacrar as torneiras e bebedouros que permitam a ingestão de água diretamente, de forma que se evite o contato da boca do usuário com o equipamento.</b></p>	<p>Pátio</p>	<p>Enquanto durar a pandemia</p>	<p>Funcionários Alunos Visitantes</p>	<ul style="list-style-type: none"> <li>- equipamento que possibilite a retirada de água apenas em copos descartáveis ou recipientes de uso individual</li> <li>- álcool em gel ao lado do bebedouro;</li> <li>- higienização das mãos antes e após a retirada da água</li> </ul>

<p><b>Medição de temperatura de toda comunidade escolar</b></p>	<p>Entrada</p>	<p>Diariamente</p>	<p>Responsável do dia  Monitor de pátio</p>	<ul style="list-style-type: none"> <li>- Controle de acesso</li> <li>- vedar a entrada de pessoas com temperatura igual ou superior a 37.8 (trinta e sete vírgula oito) graus célsius;</li> <li>- encaminhar para sala de observação.</li> <li>-encaminhar para o posto</li> </ul>
<p><b>Higienização dos estabelecimentos</b></p>	<p>Estabelecimento de ensino</p>	<p>A cada troca de turno</p>	<p>Trabalhadores responsáveis pela limpeza</p>	<ul style="list-style-type: none"> <li>- garantir equipamentos de higiene; - dispensadores de álcool em gel;</li> <li>-lixeira com tampa com dispositivo que permita a abertura e fechamento sem o uso das mãos;</li> <li>- desinfecção adequada de materiais,</li> <li>- utilizar exclusivamente produtos de limpeza e higienização regularizados pela ANVISA e ao fim que se destinam.</li> <li>- higienizar o piso com soluções de hipoclorito.</li> </ul>



**SECRETARIA MUNICIPAL DA EDUCAÇÃO**

<p><b>Higienizar a cada turno, as superfícies comuns e os utensílios e materiais de uso comum.</b></p>	<p>Instalações sanitárias</p> <p>Salas de aula</p> <p>Escola</p>	<p>Sempre que necessário</p>	<p>Responsáveis pela limpeza</p>	<ul style="list-style-type: none"> <li>- colchonetes,</li> <li>- tatames;</li> <li>- carteiras;</li> <li>- cadeiras;</li> <li>- livros;</li> <li>- materiais didáticos;</li> <li>- Tablets;</li> <li>- computadores,</li> <li>- disponibilizar sabonete líquido</li> <li>- toalhas de papel;</li> <li>- álcool em gel, nos banheiros</li> </ul>
<p><b>Capacitar o trabalhador;</b></p> <p><b>Exigir uso dos EPIs;</b></p>	<p>Cursos online</p> <p>Webinar</p>	<p>Sempre que houver necessidade</p>	<p>-Prestadores de serviços;</p> <p>- Trabalhadores:</p> <ul style="list-style-type: none"> <li>-cozinha</li> <li>- pátio</li> <li>-limpeza</li> <li>-monitores</li> <li>-professores</li> </ul>	<p>Disponibilizar EPIs.(máscaras, luvas , protetor facial...)</p>

<p><b>Monitorar os trabalhadores com vistas à identificação precoce de sintomas do COVID- 19</b></p>		<p>Quando apresentar sintomas</p>	<p>Funcionários Alunos</p>	<p>Equipamentos de proteção individual</p>
<p><b>Orientar os trabalhadores e alunos a observar, monitorar e informar se caso apresentem sintomas de síndrome gripal e/ou convivam com pessoas sintomáticas suspeitas ou confirmadas com COVID-19.</b></p>	<p>Na comunidade escolar</p>	<p>Sempre que necessário</p>	<p>Responsável pelo estabelecimento ou ao profissional de referência</p> <p>- vigilância epidemiológica</p>	<p>-Sala de isolamento para casos que apresentem sintomas de síndrome gripal;</p> <p>-Trabalhador para acompanhamento</p> <p>-Notificar vigilância epidemiológica</p> <p>-Se alunos menores comunicar pais e responsáveis,</p> <p>- se alunos maiores encaminhar para a Vigilância epidemiológica;</p> <p>-trabalhador afastá-lo imediatamente das suas funções até elucidação do diagnóstico;</p>

**SECRETARIA MUNICIPAL DA EDUCAÇÃO**

<b>Definir fluxo de casos suspeitos</b>	Na unidade escolar	Sempre que necessário	Casos suspeitos	<ul style="list-style-type: none"> <li>- evitando o contato outros indivíduos;</li> <li>- evitando tocar em objetos.</li> </ul>
<b>Notificar o caso suspeito</b>	Unidade escolar SUS Central.	Sempre que necessário	Responsável pelo estabelecimento  Vigilância epidemiológica	Orientações e encaminhamentos
<b>Limpeza do local e objetos</b>	Unidade escolar	Sempre que necessário	Funcionários da limpeza	- Área de isolamento
<b>Recomendar afastamento</b>	Em casa	Sempre que necessário	Alunos Trabalhadores	<ul style="list-style-type: none"> <li>- Afastamento por 14 dias a contar do início dos sintomas</li> <li>- fazer a testagem</li> </ul>
<b>Suspender as aulas</b>	Unidade escolar	Sempre que necessário	Alunos Familiares Trabalhadores	<ul style="list-style-type: none"> <li>-Casos confirmados.</li> <li>- suspender aulas por 7 dias.</li> <li>- casos negativos retornam às atividades após 72 horas</li> </ul>

<p><b>-Investigar casos suspeitos</b></p> <p><b>-Suspender aulas por 14 dias</b></p>	<p>Ambiente familiar</p>	<p>Sempre que necessário</p>	<p>Alunos</p> <p>Familiares</p> <p>Trabalhadores</p>	<p>- outras formas de contato com pessoas com diagnóstico;</p> <p>- fazer a testagem</p>
<p><b>Notificar outros municípios</b></p>	<p>SUS Central.</p> <p>Vigilância epidemiológica</p>	<p>Sempre que necessário</p>	<p>Residentes em outros municípios</p>	<p>-notificar a rede de saúde.</p>
<p><b>Atualizar acompanhamento</b></p>	<p>Unidade escolar</p>	<p>Periodicamente</p>	<p>Responsável pelo estabelecimento</p> <p>Vigilância epidemiológica</p>	<p>- registro atualizado;</p>
<p><b>Garantir, sem prejuízos de aprendizagem ou salarial</b></p>	<p>Unidade escolar</p>	<p>Sempre que necessário</p>	<p>Alunos</p> <p>Trabalhadores</p>	<p>-Retorno dos alunos;</p> <p>-Retorno dos trabalhadores</p> <p>-Evitar a evasão e abandono escolar;</p>

<p><b>Receber os alunos na escola</b></p>	<p>Na entrada e saída da escola</p>	<p>Chegada e saída</p>	<ul style="list-style-type: none"> <li>- Responsável pelo estabelecimento</li> <li>-Monitor de pátio</li> <li>-Funcionários</li> </ul>	<ul style="list-style-type: none"> <li>- Recebendo os alunos</li> <li>- Não permitir a entrada de pais.</li> <li>- Horários diferenciados;</li> <li>- encaminhar os alunos para as salas de aula evitando aglomerações;</li> <li>-Sinalização nos corredores;</li> <li>-manter distância entre si;</li> <li>-evitar a interação com outros aluno/pessoas de turmas diferentes;</li> <li>Escalonamento dos intervalos;</li> </ul>
<p><b>Restringir a implementação dos programas e projetos intersetoriais</b></p>	<p>Unidade escolar</p>	<p>Durante a pandemia</p>	<p>Funcionários Professores Alunos</p>	<ul style="list-style-type: none"> <li>- Não ter contato com pessoas que não fazem parte do corpo docente;</li> <li>-</li> </ul>
<p><b>Realizar lanches e refeições</b></p>	<p>Unidade escolar</p>	<p>Durante a pandemia</p>	<p>Funcionários Professores Alunos</p>	<ul style="list-style-type: none"> <li>- na própria sala de aula.</li> </ul>

<p><b>Proibir materiais didáticos.</b></p> <p>- priorizar atividades com materiais áudio visuais</p>	Na sala	Durante a pandemia	Professores Alunos	-Manuseio de vários materiais e objetos ao mesmo tempo ou sequencialmente; -
<p><b>Higienizar brinquedos materiais e objetos</b></p>	Na sala	Durante a pandemia	Responsáveis pela limpeza	Higienizando diariamente a cada turno, após o uso;
<p><b>Definir sanitários para uso exclusivo</b></p>	Unidade escolar	Durante a pandemia  Dispuserem de infraestrutura	Funcionários Professores  Alunos de outros níveis	-Placas de orientações;
<p><b>Uso de máscara</b></p>	Unidade escolar	Durante a pandemia	Alunos de outros níveis	Orientações estabelecidas na portaria SES nº224/2020;  Informações sobre o uso;  Descarte, armazenamento da máscara;
<p><b>Adotar medidas para higiene das mãos</b></p>	Unidade escolar	Durante a pandemia	Professores  Alunos	Auxiliar adequadamente a higiene das mãos, com a regularidade necessária;

<p><b>Recomendas e dividir as turmas em grupos menores</b></p>	<p>Unidade escolar</p>	<p>Durante a pandemia</p>	<p>Alunos</p>	<p>- Vedada a interação de crianças de diferentes turmas e ou com professores de outras classes;</p> <p>-vedar a circulação de profissionais de diferentes turmas na rotina diária de atividades;</p>
<p><b>Amamentação das crianças</b></p>	<p>Unidade escolar</p>	<p>Durante a pandemia</p>	<p>Mães Alunos Responsáveis pela limpeza</p>	<p>Lugar ventilado;</p> <p>Assentos adequados e distantes 1,5m de raio;</p> <p>- local adequado para higienização das mãos;</p> <p>-disponibilizar álcool 70% ou preparações antissépticas;</p> <p>Higienização do local após a utilização;</p>
<p><b>Permanência na escola de crianças matriculadas em período integral</b></p>	<p>Unidade escolar</p>	<p>Durante a pandemia</p>	<p>Alunos Professores</p>	<p>Permanecer preferencialmente no mesmo grupamento e educador durante o período de permanência da escola.</p>

**SECRETARIA MUNICIPAL DA EDUCAÇÃO**

<b>Aferir a temperatura</b>	Em casa	Todos os dias antes de ir para escolas	Pais ou responsáveis	- com termômetros;  - caso apresente estado febril ou sintomas gripais a criança não deve ir a escola.
<b>Aferir a temperatura</b>	Unidade escolar	Todos os dias antes de entrar para a sala de aula	- Responsáveis pela unidade escolar;  - Monitor de pátio;	- Com termômetros infravermelho;
<b>Alimentação escolar</b>	Unidade escolar	Todos os dias	Responsáveis pela merenda escolar	- servir em sala de aula;  - horários escalonados;  - evitar troca de espaços;
<b>Uso do parque</b>	Unidade escolar	Sempre que necessário	Funcionários da limpeza  Professores  Alunos	- escalonar o horário para cada turma;  - higienizar completamente e após utilização de cada turma.
<b>Entrada e saída dos alunos</b>	Unidade escolar	Diariamente	Funcionários  Monitor de pátio	Horários escalonados por turma;  Evitar aglomerações



<p><b>Higienizar, a cada uso, materiais e utensílios de uso comum, como colchonetes, tatames, trocadores, cadeiras de alimentação, berços entre outros. A higienização completa deverá ser realizada entre os turnos também.</b></p>	<p>Unidade Escolar</p>	<p>Durante a vigência do Plano.</p>	<p>Equipe Gestora/ Equipe Pedagógica / Comissão Escolar / Equipe Docente.</p>	<p>Definir estratégias</p>
<p><b>Separar colchões ou berços das crianças na hora do cochilo, colocando-os a pelo menos 1,5 metros (um metro e meio) de distância um do outro, sendo que os mesmos deverão ser higienizados a cada uso e no final do turno.</b></p>	<p>Unidade Escolar</p>	<p>Durante a vigência do Plano.</p>	<p>Equipe Gestora/ Equipe Pedagógica / Comissão Escolar / Equipe Docente.</p>	<p>Definir estratégias.</p>
<p><b>Não é permitido o uso de brinquedos e outros materiais que não sejam passíveis de higienização.</b></p>	<p>Unidade Escolar</p>	<p>Durante a vigência do Plano.</p>	<p>Equipe Gestora/ Equipe Pedagógica / Comissão Escolar / Equipe Docente.</p>	<p>Não tê-los em sala de aula.</p>
<p><b>Não é permitido que as crianças levem brinquedos de casa para a</b></p>	<p>Unidade Escolar</p>	<p>Durante a vigência do Plano.</p>	<p>Equipe Gestora/ Equipe Pedagógica / Comissão Escolar</p>	<p>Não permitir.</p>



**PAPANDUVA**

GOVERNO DO MUNICÍPIO

**SECRETARIA MUNICIPAL DA EDUCAÇÃO**

<b>instituição.</b>			/ Equipe Docente.	
---------------------	--	--	-------------------	--

<p><b>Não é permitido compartilhar objetos de uso individual, como copos, talheres, mamadeiras, babadores, lençóis, travesseiros, toalhas entre outros.</b></p>	<p>Unidade Escolar</p>	<p>Durante a vigência do Plano.</p>	<p>Equipe Gestora/ Equipe Pedagógica / Comissão Escolar / Equipe Docente.</p>	<p>Uso individual.</p>
<p><b>Trocar as roupas de bebês e crianças quando estas tiverem sujidades visíveis. Assim, os pais ou cuidadores devem fornecer várias mudas de roupa para a instituição.</b></p>	<p>Unidade Escolar</p>	<p>Durante a vigência do Plano.</p>	<p>Equipe Gestora/ Equipe Pedagógica / Comissão Escolar / Equipe Docente.</p>	<p>Uso individual.</p>

<p><b>Ao realizar troca de fraldas de bebês ou crianças, os trabalhadores responsáveis devem: a) definir um local fixo para esta atividade, estruturado para tal; b) realizar a adequada higiene das mãos antes e após a troca de fraldas; c) usar luvas descartáveis e proceder a troca das mesmas após o atendimento de cada criança; d) usar avental descartável ou impermeável e higienizável (como "capa de chuvas"), descontaminando-o após cada uso; e) higienizar as mãos da criança após o procedimento; f) realizar o descarte adequado dos materiais resultantes desta atividade; g) as fraldas de pano reutilizáveis não devem ser limpas no local, mas sim colocadas em sacos plásticos até o momento da lavagem; h) realizar limpeza da</b></p>	<p>Unidade Escolar</p>	<p>Durante a vigência do Plano.</p>	<p>Equipe Gestora/ Equipe Pedagógica / Comissão Escolar / Equipe Docente.</p>	<p>Definir estratégias.</p>
---	------------------------	-------------------------------------	---	-----------------------------



superfície após a troca de fraldas. i) recomenda-se que sejam afixados materiais informativos com o passo a passo adequado para efetuar a troca de fraldas.

<p><b>Os professores e funcionários devem supervisionar o uso dos produtos a serem utilizados na higiene de mãos e superfícies de modo a garantir a utilização correta, bem como evitar exposição e ingestão acidental.</b></p>	<p>Unidade Escolar</p>	<p>Durante a vigência do Plano.</p>	<p>Equipe Gestora/ Equipe Pedagógica / Comissão Escolar / Equipe Docente.</p>	<p>Definir estratégias.</p>
<p><b>Crianças maiores de 02 anos devem utilizar máscara durante toda a permanência no estabelecimento de ensino, retirando a mesma apenas no momento da refeição.</b></p>	<p>Unidade Escolar</p>	<p>Durante a vigência do Plano.</p>	<p>Equipe Gestora/ Equipe Pedagógica / Comissão Escolar / Equipe Docente.</p>	<p>Definir estratégias.</p>

**MEDIDAS ESPECÍFICAS PARA ESTUDANTES E CRIANÇAS PÚBLICO ALVO DA EDUCAÇÃO ESPECIAL** O público alvo da Educação Especial requer atenções e apoios diferenciados por apresentarem condições singulares de aprendizagem e interação, por isso a necessidade de protocolos sanitários específicos. Ações para alunos incluídos nas escolas regulares:

<p>A Unidade Escolar deve definir entre escola e pais, formas de condução das atividades dos estudantes com deficiência, de maneira a ampliar a segurança e a reintegração destes no ambiente escolar.</p>	<p>Equipe Gestora/ Equipe Pedagógica / Comissão Escolar / Equipe Docente / Profissionais de Apoio.</p>	<p>Equipe Gestora/ Equipe Pedagógica / Comissão Escolar / Equipe Docente / Profissionais de Apoio.</p>	<p>Equipe Gestora/ Equipe Pedagógica / Comissão Escolar / Equipe Docente / Profissionais de Apoio.</p>
<p><b>Estabelecer profissionais responsáveis pela entrada e saída do estudante, evitando a entrada de pais e ou responsáveis;</b></p>	<p>Unidade Escolar</p>	<p>Durante a vigência do Plano.</p>	<p>Equipe Gestora/ Equipe Pedagógica / Comissão Escolar / Equipe Docente / Profissionais de Apoio.</p>
<p><b>Garantir a limpeza da cadeira de rodas, bem como de andadores e carrinhos dos estudantes cadeirantes;</b></p>	<p>Unidade Escolar</p>	<p>Durante a vigência do Plano.</p>	<p>Equipe Gestora/ Equipe Pedagógica / Comissão Escolar / Equipe Docente / Profissionais de Apoio.</p>
<p><b>Orientar os estudantes sobre a higiene de materiais de uso individual tais como: regletes, sorobã, bengala, lupas,</b></p>	<p>Unidade Escolar</p>	<p>Durante a vigência do Plano.</p>	<p>Equipe Gestora/ Equipe Pedagógica / Comissão Escolar / Equipe Docente</p>

telescópios, etc.				
<b>Organizar na sala de aula, espaço adequado para que o estudante com deficiência visual possa guardar sua máquina braille e livros em braille, bem como estabelecer uma medida de cuidados de higienização deste material;</b>	Unidade Escolar	Durante a vigência do Plano.	Equipe Gestora/ Equipe Pedagógica / Comissão Escolar / Equipe Docente / Profissionais de Apoio.	
<b>Auxiliar o estudante quanto às medidas de higienização de mãos e demais medidas de prevenção e controle.</b>	Unidade Escolar	Durante a vigência do Plano.	Equipe Gestora/ Equipe Pedagógica / Comissão Escolar / Equipe Docente / Profissionais de Apoio.	
<b>Garantir o distanciamento de 1,5 m entre um estudante e outro.</b>	Unidade Escolar	Durante a vigência do Plano.	Equipe Gestora/ Equipe Pedagógica / Comissão Escolar / Equipe Docente / Profissionais de Apoio.	



<p><b>Orientar quanto ao uso obrigatório de máscaras. Os alunos que não aceitam o uso de máscara devem passar por um trabalho de orientação, bem como suas famílias.</b></p>	<p>Unidade Escolar</p>	<p>Durante a vigência do Plano.</p>	<p>Equipe Gestora/ Equipe Pedagógica / Comissão Escolar / Equipe Docente / Profissionais de Apoio.</p>	
<p><b>Esclarecer ao segundo professor as medidas de higienização necessárias no auxílio das atividades pedagógicas, alimentação e na troca do aluno.</b></p>	<p>Unidade Escolar</p>	<p>Durante a vigência do Plano.</p>	<p>Equipe Gestora/ Equipe Pedagógica / Comissão Escolar / Equipe Docente / Profissionais de Apoio.</p>	

**MEDIDAS ALIMENTAÇÃO ESCOLAR**

Diretrizes: LINKDEACESSO:

[https://drive.google.com/file/d/1KETWKjDA630i\\_rrQ5GNENoiIK4kSd1Gt/view?usp=sh](https://drive.google.com/file/d/1KETWKjDA630i_rrQ5GNENoiIK4kSd1Gt/view?usp=sh)

<p><b>Atualizar o manual de boas práticas.</b></p>	<p>Unidade escolar</p>	<p>Necessário</p>	<p>Nutricionista</p>	<p>Adequar para o controle de disseminação do covid-19</p>
<p><b>Orientar os estabelecimentos</b></p>	<p>Unidade escolar</p>	<p>Necessário</p>	<p>Nutricionista Auxiliares de</p>	<p>Manipular e preparar os alimentos de acordo com o manual</p>

			cozinha.	de boas práticas e os procedimentos operacionais padronizados de forma de combater a disseminação da Covid-19	
<b>Utensílios higienizados</b>	cozinha de cada unidade escolar	Sempre que necessário	Auxiliares de cozinha	Conforme definido no manual de boas práticas de manipulação de alimentos de cada estabelecimento.	
<b>Orientar os trabalhadores a evitar tocar o rosto</b>	unidade escolar	Sempre	Auxiliares de cozinha	Evitar tocar os olhos e a máscara durante a produção e a distribuição dos alimentos	
<b>Troca de uniformes</b>	Unidade escolar	sempre	Auxiliares de cozinha	Os uniformes devem ser trocados, no mínimo, diariamente.  Usar exclusivamente nas dependências de armazenamento prepara e distribuição dos alimentos	
<b>Substituir os serviços de autosserviço de bufê</b>	Unidade escolar	Na hora da refeição	Auxiliares de cozinha	Utilizar porções individuais.  Funcionários específicos para servir todos os pratos e entregar os utensílios	
<b>Higienização</b>	Unidade	A cada uso	Funcionários da	Higienização das mesas, cadeiras,	

adequada	escolar		limpeza	bancos e similares.	
<b>Horários alternados para distribuição dos alimentos</b>	Unidade escolar	A cada refeição	Responsáveis pela escola, auxiliares da cozinha.  Alunos	Estabelecer horários alternados para a distribuição de alimentos  Utilização do refeitório e praça de alimentação evitando aglomerações	
<b>Organizar o refeitório</b>	unidade escolar	Sempre que necessário	Auxiliares da cozinha e da limpeza	Organizar as mesas e as cadeiras no refeitório de modo assegurar que a utilização proporciona o distanciamento mínimo de um 1,5 metros entre as pessoas  Obedecer e respeitar o distanciamento entre pessoas no refeitório em outras atividades da entrada à saída	
<b>Programar, e organizar a utilização do refeitório.</b>	Unidade escolar	Sempre que necessário	Professores, funcionários, alunos.	Respeitar a capacidade de 1/3 por vez  Cronograma para a utilização evitar agrupamentos e cruzamentos entre os trabalhadores  Garantir a manutenção e a distância mínima 1,5 metros entre os trabalhadores	

**SECRETARIA MUNICIPAL DA EDUCAÇÃO**

<b>Recomendar a não utilização de alimentos externos</b>	Unidade escolar	Sempre que necessário	Alunos, professores, funcionários e responsáveis pela unidade.	Evitar alimentos externos  Caso haja necessidade, este deverá estar higienizado embalado conforme as recomendações sanitárias.
<b>Não utilizar e partilhar alimentos e utensílios</b>	Unidade escolar	Sempre que necessário	Alunos, professores funcionários e responsáveis pela unidade.	Não utilizar e partilhar os mesmos utensílios como copos, talheres, pratos entre outros.
<b>Utilizar máscaras</b> <b>Orientar a troca</b>	Unidade escolar	A todo o momento	Alunos, professores funcionários, responsáveis escolares, visitantes.	Utilizar a máscara durante toda a permanência no ambiente, retirando somente no consumo do alimento.  Orientar a troca, higienização, armazenamento e descarte conforme estabelecido na portaria SES nº224/2020
<b>Orientar entregadores e outros trabalhadores</b>	Unidade escolar	Sempre que necessário	Funcionários e entregadores	Não entrarem no local de manipulação de alimentos
<b>Realizar formação e treinamento educação infantil e ensino fundamental</b>	Unidade escolar, online.	Antes da retomada dos trabalhos e sempre que necessário	Funcionários envolvidos em todos os processos da alimentação escolar	Recebimento , armazenamento , pré preparo, preparo, distribuição , acompanhamento e fiscalização , seguindo os procedimentos das

				diretrizes sanitárias planos de contingência e protocolos escolares
<b>Plano de comunicação educação infantil e ensino fundamental</b>	Unidade escolar	Sempre que necessário	Comunidade escolar	Comunicar para orientar a comunidade escolar sobre os procedimentos alimentares, seguindo os procedimentos das diretrizes sanitárias planos de contingência e protocolos escolares.
<b>Higienização de kits alimentares</b>	Unidade escolar	Necessário	Funcionários da cozinha	Higienizar quando necessários kits de alimentação de acordo com as normas sanitárias
<b>Aos estabelecimentos educacionais que se dispuserem de cantinas e restaurantes lanchonetes ou espaços equivalentes a praças de alimentação de forma terceirizada devem seguir os requisitos</b>	Unidade escolar	Quando houver	Funcionários terceirizados	Seguir requisitos definidos na portaria SES nº256 de 21/04/2020 ou outros regulamentos que venham o substituir
<b>Recomendar uso do manual de boas práticas</b> <b>Na preparação dos alimentos /mamadeiras</b>	Unidade escolar	Sempre que necessário	Funcionários da cozinha Educação infantil e Ensino fundamental	Utilizar o manual de boas práticas de manipulação e procedimentos operacionais padronizados do lactário de forma adequá-los para o

**SECRETARIA MUNICIPAL DA EDUCAÇÃO**

				<p>combate da disseminação do covid-19</p> <p>Realizar lanches e refeições preferencialmente na própria sala de aula .</p>
<b>Evitar troca de espaços</b>	Unidade escolar	Hora da refeição	Alunos, funcionários e professores.	Evitar troca de espaços alimentação dentro da própria sala de aula
<b>Amamentação centro de educação infantil</b>	unidade escolar	Sempre que necessário	Mães	<p>Local apropriado ventilado com distanciamento 1,5 metro de raio</p> <p>Adequado higienização das mãos</p> <p>Disponibilizar álcool 70% ou preparação antissépticas de efeito similar</p> <p>Higienização do local após utilizado</p>
<b>Higienizar utensílios e superfícies</b>	unidade escolar	Sempre que necessário	Funcionários da limpeza e da cozinha	<p>Higienizar utensílios e superfícies conforme o manual de boas práticas</p> <p>Os detergentes e desinfetantes devem ser adequados para cada finalidade</p> <p>Regularizados pela ANVISA seguir orientações do rótulo</p>

<b>Higienizar mamadeiras e chupetas</b>	unidade escolar	Sempre que necessário	Funcionários da cozinha e do lactário e professores	Manter as mamadeiras e chupetas individuais , identificadas e higienizadas, secas e guardadas em armários fechados
<b>Orientar os trabalhadores a evitar tocar o rosto</b>	unidade escolar	Sempre	Auxiliares de cozinha	Evitar tocar os olhos e a máscara durante a produção e a distribuição dos alimentos
<b>Troca de uniformes</b>	unidade escolar	sempre	Auxiliares de cozinha e do lactário	Os uniformes devem ser trocados, no mínimo, diariamente  Usar exclusivamente nas dependências de armazenamento, preparo e distribuição dos alimentos
<b>Orientar higiene pessoal</b>	Unidade escolar	Sempre	Auxiliares de cozinha.	Uso da máscara,luvas jalecos,toucas e higienização das mãos sempre.
<b>Distribuição de alimentos</b>	Unidade escolar	Hora da refeição	Funcionários da cozinha	Alternar horários para a distribuição de alimentos e mamadeiras,  Evitar o compartilhamento de utensílios
<b>Recomendar a não utilização de alimentos externos</b>	Unidade escolar	Sempre que necessário	Alunos , professores, funcionários e	Evitar alimentos externos;

**SECRETARIA MUNICIPAL DA EDUCAÇÃO**

<p><b>nos centros de educação infantil.</b></p>			<p>responsáveis pela unidade.</p>	<p>Caso haja necessidade, este deverá estar higienizado embalado conforme as recomendações sanitárias</p>	
<p><b>Utilizar máscaras</b> <b>Orientar a troca no centro de educação infantil</b></p>	<p>unidade escolar</p>	<p>A todo momento</p>	<p>Alunos professores funcionários responsáveis escolares visitantes</p>	<p>Utilizar a máscara durante toda a permanência no ambiente, retirando somente no consumo do alimento</p> <p>Orientar a troca, higienização, armazenamento e descarte conforme estabelecido na portaria SES nº224/2020</p>	
<p><b>Orientar entregadores e outros trabalhadores nos centros de educação infantil</b></p>	<p>Unidade escolar, cozinha, lactário.</p>	<p>Sempre que necessário</p>	<p>Funcionários e entregadores</p>	<p>Não entrarem no local de manipulação de alimentos</p>	
<p><b>Servir e transportar alimentos</b></p>	<p>Sala de aula</p>	<p>Sempre que necessário</p>	<p>Funcionários da cozinha</p>	<p>Servir os alimentos que serão transportados para a sala de aula em recipientes higienizados e com tampa</p>	



**MEDIDAS TRANSPORTE ESCOLAR**

Diretrizes: LinkdeAcesso:

<https://drive.google.com/file/d/1n97iksLAGrEv2uJnPzCtVI02UNLZH2s/view?usp=sh>

O que (ação)	Onde	Quando	Quem	Como
<b>Limitar e controlar a lotação máxima dos transportes escolares</b>	Van ( Kombi) Micro-ônibus Ônibus (não se aplica)	Entrada e saída de passageiros	-Funcionários  -Alunos  -Monitor de ônibus  (não se aplica)	-Respeitando o limite de passageiros;  -resguardar o intervalo de assento;  - ocupação alternada dos assentos;  - ocupar o mesmo lugar todos os dias os quais serão identificados com o nome do passageiro ;  -agrupar os alunos de uma mesma escola, região;  (não se aplica)

**SECRETARIA MUNICIPAL DA EDUCAÇÃO**

<p><b>Adequar a frota</b></p>	<p>Transporte terceirizado e próprio</p>	<p>Quando necessário</p>	<p>-Proprietários particulares - Secretaria de Educação</p>	<p>-Adequado e respeitando a limitação definida para cada modalidade de transporte;  - linhas extras;</p>	
<p><b>Ordenar as entradas e saídas dos passageiros,</b></p>	<p>Transporte terceirizado e próprio</p>	<p>Quando utilizar o transporte</p>	<p>Todos que utilizarem o transporte</p>	<p>- utilizando as partes traseiras dos veículos.</p>	

<b>Manter os basculantes e janelas dos veículos abertos exceto nos dias de chuva e frio</b>	Transporte terceirizado e próprio	Quando utilizar o transporte	Todos que utilizarem o transporte	Mantendo-os abertos
<b>Permitir que entrassem e permaneçam nos veículos pessoas somente com máscaras</b>	Transporte terceirizado e próprio	Quando utilizar o transporte	Todos que utilizarem o transporte	-Uso de máscaras; -escudo facial ;
<b>Demarcar a ação de segurança de no mínimo 1,5 de área</b>	Transporte terceirizados e próprio	Quando utilizar o transporte	Todos que utilizarem o transporte	- com fitas adesivas Etiquetas nos bancos;  Sendo orientados pelo monitor de ônibus o embarque e o desembarque, evitando a aglomerações

<p><b>Orientar que nos postos de embarque mantenham a distância mínima de 1,5 metros (um metro e meio) das demais pessoas;</b></p>	<p>Transporte terceirizado e próprio</p>	<p>Quando for utilizar o transporte escolar</p>	<p>Pais e responsáveis passageiros</p>	<ul style="list-style-type: none"> <li>- Mantendo a distância estabelecida no protocolos;</li> <li>- orientar aos pais ou responsáveis que acompanhem/aguardeno ponto de embarque caso seja detectada a febre não poderá adentrar ao veículo;</li> <li>- o motorista/monitor deverá relatar o fato a equipe gestora da escola;</li> <li>- deverá buscar orientações com a vigilância epidemiológica municipal.</li> </ul>
<p><b>Procedimentos de operações de higienização dos veículos</b></p>	<p>Na frota utilizada</p>	<p>Após a cada itinerário/viagem</p>	<p>Motorista; Monitor de ônibus</p>	<ul style="list-style-type: none"> <li>- higienizar apoio de braços, maçanetas, puxadores, vidros e poltronas com álcool 70%</li> </ul> <p>Higienização completa do veículo uma vez ao dia.</p> <ul style="list-style-type: none"> <li>- utilizando produtos sanificantes;</li> </ul>

<ul style="list-style-type: none"> <li>- disponibilizar álcool 70%;</li> <li>- disponibilizar termômetro infravermelho,</li> <li>- Orientar etiqueta da tosse</li> </ul>	<p>Transporte terceirizado e próprio</p>	<p>Ao embarque e desembarque e a permanência no veículo</p>	<p>Passageiros</p>	<ul style="list-style-type: none"> <li>-Higienização das mãos ao entrar e sair;</li> <li>- cartaz de como utilizar a etiqueta da tosse</li> </ul>
<ul style="list-style-type: none"> <li>- disponibilizar termômetro infravermelho,</li> </ul>	<p>Transporte terceirizados e próprio</p>	<p>Embarque no veículo</p>	<p>Monitor do ônibus  Motorista</p>	<ul style="list-style-type: none"> <li>- aferir a temperatura antes de entrar no veículo não será permitida a entrada no veículo se apresentar a temperatura igual ou superior a 37.8°C;</li> <li>- comunicar o fato a equipe gestora da escola para que esta tome as devidas providências</li> </ul>
<p><b>Orientar os horários de chegada e saídas dos estudantes</b></p>	<p>Unidade escolar</p>	<p>Entrada e saídas</p>	<p>Funcionários  Estudantes</p>	<p>Escalonamentos dos horários de entrada e saída dos alunos</p>

<p><b>Levar ao conhecimento dos profissionais às medidas recomendadas.</b></p>	<p>Escola</p>	<p>Quando necessário</p>	<p>Servidores e prestadores de serviço do transporte escolar</p>	<p>- treina- mentos; Online;</p> <p>- panfletos</p>
<p><b>Orientar os trabalhadores os procedimentos para encaminhamento das pessoas que apresentem síndrome gripal e sintomas do COVID-19</b></p>	<p>Transporte</p>	<p>Quando necessário</p>	<p>- Motorista - moni- tor de ônibus</p>	<p>Informar ao responsável pelo estabelecimento de ensino.</p> <p>- As autoridades sanitárias e epidemiológicas</p>
<p><b>Orientar e reforçar os cuidados pessoais</b></p>	<p>Transporte terceirizados e próprio</p>	<p>Antes, durante e depois o uso do transporte escolar</p>	<p>Motoristas monitores  Prestadores de serviço do transporte</p>	<p>- Utilizar álcool 70% - Lavar as mãos com água e sabão; - uso de máscara ; - protetor facial;</p>
<p><b>Capacitar os trabalhadores do transporte escolar</b></p>	<p>cursos online</p>	<p>Quando necessário</p>	<p>Trabalhadores do transporte escolar Monitores</p>	<p>- Uso adequado dos dispositivos de segurança sanitária. ( troca, substituição, higienização e descarte )</p>

--	--	--	--	--	--

**MEDIDAS PEDAGÓGICAS**

Diretrizes: Link de Acesso:

<https://drive.google.com/file/d/1n97iksLAGrEv2uJnPzCtVI02UNLZH2s/view?usp=sh>

O quê (ação)	Onde	Quando	Quem	Como	Quanto
(W2)	(W3)	(W4)	(W5)	(H1)	(H2)

Acesso e permanência.	Unidade Escolar.	Permanente.	Alunos, Comissão Escolar.	Busca ativa.	Necessária a parceria dos pais.
Retomada das aulas presenciais.	Unidade Escolar.	Início do Retorno das Aulas.	Alunos, Direção, Professores, Comissão Escolar.	Utilizando os protocolos de segurança, máscaras, álcool, distanciamento.	Produtos e EPIs para seguir os protocolos de segurança.
Adequação de métodos pedagógicos.	Turmas.	Antes do retorno das aulas.	Professores.	Baseado na BNCC.	Necessário de acordo com o planejamento, trabalhar individualmente até retorno das aulas normais.
Garantir os direitos de aprendizagens na educação infantil.	Centros de educação infantil.	Permanente.	Alunos, professores, direção, S.M.E.	Desenvolver os trabalhos pedagógicos.	Adequar materiais concretos de acordo com a faixa etária, necessário verificar recursos financeiros.
Mapeamento de estudantes.	Unidade Escolar.	Durante o retorno.	Direção, pais e responsáveis.	Através de Declaração.	Necessário a impressão das declarações e desenvolvimento das atividades não presenciais.



**SECRETARIA MUNICIPAL DA EDUCAÇÃO**

Entrevista com os pais de alunos da Educação Especial.	Individualmente na escola.	Início da retomada das aulas.	Equipe pedagógica.	Entrevista, drive.	Necessária parceria dos pais para assegurar o atendimento à criança e ao adolescente.
Mapeamento de atividades não presenciais e entrega das mesmas.	Unidade Escolar.	Início da retomada.	Equipe pedagógica.	Busca ativa.	Contato, veículo público.
Retomada das aulas com grupos prioritários.	Turmas.	No início da retomada das aulas até retorno definitivo.	Equipe pedagógica.	Definição de turmas que irão à unidade escolar assistir as aulas presenciais.	Necessário a divisão de turmas.
Assegurar atividades escolares não presenciais aos alunos que não poderão retornar as aulas presenciais.	Unidade Escolar.	No início de retomada das aulas e até retorno definitivo.	Equipe pedagógica.	Com a entrega das atividades não presenciais.	Impressão das apostilas.
Orientação da continuação das atividades de regime de ensino não presencial quando necessário.	Unidade escolar.	Durante a retomada das aulas.	Professores.	Através de observação no dia a dia, do desenvolvimento do aluno.	Necessário acompanhamento e entrega das apostilas quando necessário.

Através de formulários ou declarações para escolha do sistema de ensino.	Unidade escolar.	Antes da retomada das aulas.	Direção, equipe pedagógica, S.M.E.	Definição de datas para escolha do sistema de ensino.	Impressões.
Oferecer atividades presenciais durante a pandemia.	Unidade escolar.	Durante a pandemia	Equipe pedagógica, S.M.E.	Definição de datas de entrega de apostilas de atividades não presenciais.	Necessárias impressões.
Continuar a realização de atividades não presenciais obrigatoriamente por alunos que não participarem de atividades presencialmente.	Unidade escolar e à domicílio.	Durante a pandemia.	Equipe pedagógica.	Através de apostilas de atividades não presenciais	Necessária impressão.
Realizar busca ativa.	Unidade escolar.	Durante a pandemia.	Direção, responsáveis pela escola, Conselho Tutelar e Promotoria.	Contato com os pais ou responsáveis.	Necessário contato e veículo público.

**SECRETARIA MUNICIPAL DA EDUCAÇÃO**

Realizar atividades extras.	Unidade escolar.	Permanente.	Professor.	Através de aulas no contra turno.	Necessário espaço de recebimento desses alunos no contra turno.
Divulgação das estratégias pedagógicas para realização das atividades presenciais e não presenciais.	Mídias, redes sociais.	Durante a pandemia.	Secretaria de educação e Escolas.	Panfletos informativos, spots na rádio.	Verificar se há necessidade de recursos financeiros.
Garantir acesso as TICs.	Unidade escolar.	Permanente.	Secretaria de educação.	Cabos de rede, computadores.	Verificar se há necessidade de recurso financeiro.

**SECRETARIA MUNICIPAL DA EDUCAÇÃO**

Planejamento organizacional e pedagógico.	Unidade escolar.	Antes do início da retomada das aulas.	Equipe pedagógica.	Planejar a organização da escola e o trabalho pedagógico com os alunos.	Verificar a necessidade de recurso financeiro.
Atendimento com profissionais especializados de acordo com a necessidade para a comunidade escolar	Unidade escolar, CRAS, SUS.	Permanente.	Profissionais especializados solicitados pela direção.	Agendamento de atendimentos quando necessário.	Necessária parceria ou contratação de profissionais especializados.
Validar atividades não presenciais para cumprimento da carga horária estipulada por lei.	Secretaria de educação.	Durante a pandemia.	SME, CME.	Através de normativas aprovadas pelo CME.	Necessárias impressões.

**SECRETARIA MUNICIPAL DA EDUCAÇÃO**

Elaboração do calendário escolar obedecendo as diretrizes sanitárias.	SME.	Antes do início da retomada das aulas.	SME, CME.	Através de reuniões com a equipe escolar, SME, CME.	Necessário convocação dos representantes das entidades e comissões.
Estruturação do calendário escolar.	Unidade escolar.	Antes do início da retomada das aulas.	Comunidade escolar.	Através de reuniões com a equipe escolar.	Necessária convocação dos representantes da equipe escolar.
Reestruturar o calendário escolar, observando os períodos de férias e recesso escolar.	SME, CME.	Antes do início da retomada das aulas.	SME, CME.	Através de reuniões com a equipe escolar.	Necessária convocação dos representantes da equipe escolar.
Adoção de novas estruturas de organização escolar.	Unidade escolar.	Antes do início da retomada das aulas.	Equipe escolar e Unidade de Saúde.	Definir a organização das turmas, quantidade de alunos e funcionários por turmas, adequar entrada e saída de pessoas e definir os espaços de acordo com os protocolos de segurança exigidos por lei.	Verificar se há necessidade de recursos financeiros.
Realizar a formação avaliativa e diagnóstica.	Turmas.	(E.I.) Diariamente de acordo com o desenvolvimento da criança. (E.F.) Bimestral.	Professores.	(E.I.) Observação e descrição do desenvolvimento do aluno.  (E.F.) Avaliação Quantitativa.	De acordo com a necessidade.

**SECRETARIA MUNICIPAL DA EDUCAÇÃO**

Adotar critério para auxiliar na promoção dos estudantes.	Turmas.	Durante o bimestre.	Professores.	Atividades diárias, recuperação paralela.	De acordo com a necessidade.
Elaboração de instrumentos para avaliação diagnóstica.	Turmas.	Durante o bimestre.	Professores.	De acordo com a necessidade de cada aluno.	De acordo com a necessidade.
Desenvolver novas estratégias para o processo pedagógico, observando a continuidade da aprendizagem no processo formativo.	Turmas.	Durante as aulas.	Professores.	Criar materiais concretos de acordo com a necessidade de desenvolvimento de cada criança, observando a individualidade de cada um,	Verificar a necessidade de recursos financeiros.
Aprimorar o uso das TICs nas propostas de planejamento das atividades.	Turmas.	No desenvolvimento das atividades.	Professores e alunos.	Online e plataformas virtuais.	Verificar a necessidade de recursos financeiros.
Planejamento interdisciplinar.	Turmas.	Permanente.	Professores.	Na realização de planejamentos pedagógicos, interagindo com os de outras áreas.	Verificar a necessidade de recursos financeiros.

Adequação do Projeto Político Pedagógico.	Na unidade escolar.	Anual e alterar quando se fizer necessário.	Comunidade escolar.	Através de reuniões e debates.	Sem custo.
Incentivar a autonomia pedagógica dos professores.	Na unidade escolar.	Diariamente.	Equipe pedagógica.	Através do diálogo e auxílio por parte da direção.	Verificar, há necessidade de recursos financeiros.
Elaborar estratégias para recuperação de aprendizagem.	Turmas.	Permanente.	Professor.	Em contra turno em parceria com profissional especializado.	Necessidade de parceria ou contratações de profissionais.
Desenvolver atividades educativas sobre higienização e etiqueta respiratória.	Turmas.	Permanente.	Professor e técnico da saúde.	Em sala de aula através de palestras, teatros, panfletos informativos, vídeos, brincadeiras, etc...	De acordo com a necessidade de gastos.
Desenvolver atividades pedagógicas de prevenção à COVID-19.	Unidade escolar.	Permanente.	Comunidade escolar.	Panfletos informativos, vídeos, dinâmica, teatro, etc..	De acordo com a necessidade de gastos.

**GESTÃO DE PESSOAS.**

O que  
(ação)

Onde

Quand  
o

Quem

Com  
o

Q  
U  
A  
nt  
o



<p><b>Oportunizar capacitação</b></p>	<p>- plataformas digitais -Google sala de aula</p>	<p>Antes do retorno às aulas Outubro/2020</p>	<p>Para equipes responsáveis pela elaboração do plano de contingência escolar/municipal /regional na prevenção do covid-19  Servidores</p>	<p>Plan Con-Edu/COVID-19  Plano Estadual de Contingência – Educação.  O sistema de comando de operação - SCO  Protocolos Escolares;</p>
<p><b>Identificar as principais funções a serem desenvolvidas nas Unidades de Gestão Operacional - SCO</b></p>	<p>No município</p>	<p>Antes do retorno às aulas Outubro/2020</p>	<p>Comitês Municipais ;  Comissões escolares</p>	<p>Tarefas atividades para a função dos três níveis (estratégicos, tático e operacionais)  Capacitar para cada função ( framework)</p>
<p><b>Desenvolver programas de capacitação</b></p>	<p>No estabelecimento de ensino</p>	<p>Retorno da aulas</p>	<p>Alunos professores servidores</p>	<p>-medidas pedagógicas;  -sanitárias,  -de distanciamento social envolvendo os diferentes espaços físicos  - uso do ambiente escolar;  - medidas de monitoramento  -detecção e encaminhamentos de casos suspeitos;  - dinâmica de informação e comunicação para gestão da crise sanitária etc..</p>

**SECRETARIA MUNICIPAL DA EDUCAÇÃO**

<p><b>Adotar rotinas regulares de capacitação e treinamento</b></p>	<p>Estabelecimento de ensino</p>	<p>Retorno da aulas</p>	<p>Alunos professores servidores</p>	<p>- medidas de prevenção; Monitoramento e controle da transmissão do COVID-19  - Orientações, protocolos e diretrizes estabelecidas em linguagem acessível;</p>	
<p><b>Capacitar na comunidade escolar</b></p>	<p>Secretaria da educação e saúde</p>	<p>Antes do retorno às aulas</p>	<p>Comunidade escolar</p>	<p>-ações de higiene na utilização do transporte público e escolar; Utilização/troca/armazenamento o/  descarte de máscaras;  Higienização das mãos e objetos;  Etiqueta respiratória;  Como se alimentar com segurança;</p>	
<p><b>Treinar as comissões escolar empara fiscalizações dos regimentos e diretrizes</b></p>	<p>Unidade escolar</p>	<p>Retorno do ensino</p>	<p>Comissões escolares</p>	<p>- Observar as normas de segurança sanitárias</p>	
<p><b>Promover treinamento específico sobre higienização</b></p>	<p>Unidade escolar</p>	<p>Antes do retorno das aulas</p>	<p>Servidores responsáveis pela limpeza</p>	<p>Proceder a higienização e desinfecção nos ambientes, superfícies e materiais.</p>	

<b>ção;</b>					
<b>Capacitar profissionais pela triagem</b>	Unidade escolar	Antes do retorno das aulas  E sempre que necessário	Monitor de pátio	Através de cursos online	
<b>Capacitar e treinar para procederem às ações quando se depararem com indivíduos com sintomas de síndrome gripal</b>	Comunidade escolar	Antes do retorno das aulas  E sempre que necessário	Servidores e alunos	Através de cursos online  Panfletos  Diretrizes	
<b>Realizar capacitação de servidores e prestadores de serviços do transporte escolar para retorno das aulas</b>	Comunidade escolar	Antes do retorno das aulas  E sempre que necessário	Servidores ou prestadores de serviço no transporte escolar	Através de cursos online Diretrizes sanitárias	

<b>Realizar capacitação de servidores e prestadores de serviços da alimentação escolar para retorno das aulas</b>	Comunidade escolar	Antes do retorno das aulas  E sempre que necessário	Servidores ou prestadores de serviço da alimentação escolar	-Através de cursos online  -Diretrizes sanitárias, planos de contingência;  - protocolos escolares (-  recebimento, armazenamento, pré-preparo, preparo, distribuição, acompanhamento e fiscalização).	
---	--------------------	---	---	--	--

<p><b>Oportunizar, promover, Capacitar e adequar as metodologias pedagógicas para nova forma de ensino.</b></p>	<p>Comunidade escolar</p>	<p>Antes do retorno das aulas</p> <p>E sempre que necessário</p>	<p>Professores</p>	<ul style="list-style-type: none"> <li>- conforme as diretrizes pedagógicas.</li> <li>-estratégias que garantam o acesso aprendizagem do estudante.</li> <li>- metodologias ativas</li> <li>- ferramentas digitais; Gamificação (jogos digitais;</li> <li>Planejamentos alinhados a BNCC</li> <li>-Currículo referência</li> <li>- novas propostas pedagógicas;</li> <li>- avaliação diagnóstica e processual;</li> <li>- avaliação na perspectiva do percurso formativo;</li> <li>Usos das TICs;</li> </ul>	
---	---------------------------	--	--------------------	--	--

<p><b>Proceder à articulação e a integração Intersectorial com outras instituições /política</b></p>	<p>Instituições envolvidas</p>	<p>Necessário</p>	<p>Saúde Assistência social Segurança pública Alunos</p>	<p>As propostas serão realizadas pelas instituições diferentes e que, se acionadas, precisam estar prontos para prestar o atendimento</p>	
<p><b>Treinamentos para diferentes atores envolvidos</b></p>	<p>Estabelecimento de ensino</p>	<p>Sempre que necessário</p>	<p>Saúde Assistência social Segurança pública Alunos Funcionários da educação</p>	<p>Treinamento de gestão e comunicação de casos suspeitos do Covid-19 seguindo os protocolos e diretrizes;</p>	
<p><b>Realizar simulados de preparação para a instalação</b></p>	<p>Estabelecimento de ensino.</p>	<p>Antes do retorno das aulas  E sempre que necessário</p>	<p>Comunidade escolar</p>	<p>Ativação e funcionamento do plano de contingência. E do SCO.</p>	
<p><b>Realizar exercícios simulados de campo para validação do plano de contingência e dos protocolos</b></p>	<p>Estabelecimento de ensino.</p>	<p>Antes do retorno das aulas</p>	<p>Comunidade escolar</p>	<p>Cadernos de apoio Plan Con COVID-19 Para conhecimentos e compreensão sobre o que os simulados  Tipos de simulados  Metodologias e o passo de como realizá-los</p>	

<p><b>Simular diferentes cenários de risco</b></p>	<p>Estabelecimento de ensino.</p>	<p>No retorno das aulas</p>	<p>Comunidade escolar</p>	<p>- trajeto de ida e volta da escola: carro, ônibus, carona, bicicleta</p> <p>- na escola: entrada, saída, durante as aulas, intervalo, ida e volta ao banheiro e lanche;</p> <p>Ao chegar em casa; medidas de higienização e segurança.</p>	
	<p>Defesa civil de Santa Catarina</p>	<p>Antes do retorno das aulas</p>	<p>Comunidade escolar</p>	<p>Através do módulo voltado aos desastres de natureza biológica, módulos de preparação e resposta a eventos adversos.</p>	

**MEDIDAS DE COMUNICAÇÃO E INFORMAÇÃO**

<https://drive.google.com/file/d/13fykW7jWvt7CYvppxmCHIWM15D3Q61eF/view?usp=>

O quê	Onde	Quando	Quem	Como
<p><b>ORGANIZAR UM PLANO DE COMUNICAÇÃO PARA ORIENTAR A COMUNIDADE ESCOLAR SOBRE OS PROCEDIMENTOS ALIMENTARES, DE TRANSPORTE, DE MEDIDAS SANITÁRIAS, QUESTÕES PEDAGÓGICAS, DE GESTÃO DE PESSOAS, DE TREINAMENTO E CAPACITAÇÃO, DE FINANÇAS.</b></p>	<p><b>SECRETARIA DE EDUCAÇÃO , UNIDADES ESCOLARES EM PARCERIA COM SAÚDE, ASSISTÊNCIA, PROTEÇÃO E DEFESA CIVIL, ENTRE OUTRAS</b></p>	<p><b>ANTES DA RETOMADA DAS AULAS, DURANTE O RETORNO ATÉ A NORMALIDADE</b></p>	<p><b>SETOR DE COMUNICAÇÃO (QUANDO HOVER), SCO, COORDENADORIAS REGIONAIS E MUNICIPAIS, ETC</b></p>	<p><b>ARTICULAR PARCERIAS INTERINSTITUCIONAIS</b></p> <p><b>UTILIZAR DIFERENTES MEIOS DE COMUNICAÇÃO (MÍDIAS SOCIAIS, GRUPOS DE WHATSAPP, ENCONTROS VIRTUAIS, ETC)</b></p> <p><b>ESTABELECER O TIPO DE COMUNICAÇÃO A SER FEITA: AVISO, ALERTA, NEWSLETTER, ETC.</b></p>



**SECRETARIA MUNICIPAL DA EDUCAÇÃO**

<p><b>ESTABELECE O PROCESSO DE COMUNICAÇÃO ENTRE O SCO, A COMUNIDADE ESCOLAR, A COMUNIDADE EXTERNA E OS MEIOS DE COMUNICAÇÃO LOCAIS</b></p>	<p><b>SECRETARIA DE EDUCAÇÃO, UNIDADE ESCOLAR, COORDENADORIA REGIONAL</b></p>	<p><b>ANTES DA RETOMADA DAS AULAS, DURANTE O PERÍODO ATÉ O RETORNO DEFINITIVO</b></p>	<p><b>SCO, SETOR DE COMUNICAÇÃO</b></p>	<p><b>DEFINIR UM FLUXOGRAMA DE INFORMAÇÕES;</b></p> <p><b>CONTATAR COM MEIOS DE COMUNICAÇÃO LOCAIS (RÁDIOS, TV, IMPRENSA);</b></p> <p><b>ESTABELECE QUEM SERÁ O INTERLOCUTOR;</b></p>
<p><b>VALORIZAÇÃO DO CONHECIMENTO CIENTÍFICO</b></p>	<p><b>SECRETARIA DE EDUCAÇÃO, UNIDADE ESCOLAR, COORDENADORIA REGIONAL</b></p>	<p><b>ANTES DA RETOMADA DAS AULAS, DURANTE O PERÍODO ATÉ O RETORNO DEFINITIVO</b></p>	<p><b>SCO, SETOR DE COMUNICAÇÃO</b></p>	<p><b>LINKS, VÍDEOS, INFORMATIVOS IMPRESSOS E DIGITAIS</b></p>
<p><b>CONSCIENTIZAÇÃO ACERCA DAS INCERTEZAS DO COVID-19</b></p>	<p><b>SECRETARIA DE EDUCAÇÃO, UNIDADE ESCOLAR, COORDENADORIA REGIONAL</b></p>	<p><b>ANTES DA RETOMADA DAS AULAS, DURANTE O PERÍODO ATÉ O RETORNO DEFINITIVO</b></p>	<p><b>SCO, SETOR DE COMUNICAÇÃO</b></p>	<p><b>LINKS, MATERIAL IMPRESSO, PALESTRAS</b></p>

**SECRETARIA MUNICIPAL DA EDUCAÇÃO**

<p><b>PROMOVER A COMPREENSÃO ACERCA DO QUE JÁ SE SABE SOBRE O NOVO CORONAVÍRUS E A PANDEMIA DE COVID-19</b></p>	<p><b>SECRETARIA DE EDUCAÇÃO, UNIDADE ESCOLAR, COORDENADORIA REGIONAL COMUNIDADE ESCOLAR</b></p>	<p><b>ANTES DA RETOMADA DAS AULAS, DURANTE O PERÍODO ATÉ O RETORNO DEFINITIVO</b></p>	<p><b>SCO, SETOR DE COMUNICAÇÃO SECRETARIA DE EDUCAÇÃO, UNIDADE ESCOLAR, COORDENADORIA REGIONAL</b></p>	<p><b>DIVULGAÇÃO POR MEIOS DE COMUNICAÇÃO LOCAL, SITES OFICIAIS, PLATAFORMAS, VIDEOCONFERÊNCIAS, INFORMATIVOS, REDES SOCIAIS.</b></p>
<p><b>PROMOVER A COMPREENSÃO, TANTO SOBRE AS PRINCIPAIS FORMAS DE CONTÁGIO ASSOCIADAS À COVID-19. COMO SOBRE AS ATITUDES E COMPORTAMENTOS MAIS EFICAZES PARA A PREVENÇÃO DESSE CONTÁGIO.</b></p>	<p><b>SECRETARIA DE EDUCAÇÃO, UNIDADE ESCOLAR, COORDENADORIA REGIONAL COMUNIDADE ESCOLAR</b></p>	<p><b>ANTES DA RETOMADA DAS AULAS, DURANTE O PERÍODO ATÉ O RETORNO DEFINITIVO</b></p>	<p><b>SCO, SETOR DE COMUNICAÇÃO SECRETARIA DE EDUCAÇÃO, UNIDADE ESCOLAR, COORDENADORIA REGIONAL</b></p>	<p><b>DIVULGAÇÃO POR MEIOS DE COMUNICAÇÃO LOCAL, SITES OFICIAIS, PLATAFORMAS, VIDEOCONFERÊNCIAS, INFORMATIVOS, REDES SOCIAIS.</b></p>

**SECRETARIA MUNICIPAL DA EDUCAÇÃO**

<p>PROMOVER A ADOÇÃO DE ATITUDES RESPONSÁVEIS E EQUILIBRADAS.</p> <p>INCORPORAR A COMUNICAÇÃO DE RISCO DENTRO DE UM PLANEJAMENTO.</p> <p>PROMOVER A COMUNICAÇÃO COM O PÚBLICO/COMUNIDADE</p>	<p>SECRETARIA DE EDUCAÇÃO, UNIDADE ESCOLAR, COORDENADORIA REGIONAL</p> <p>COMUNIDADE ESCOLAR</p>	<p>ANTES DA RETOMADA DAS AULAS, DURANTE O PERÍODO ATÉ O RETORNO DEFINITIVO</p>	<p>SCO, SETOR DE COMUNICAÇÃO</p> <p>SECRETARIA DE EDUCAÇÃO, UNIDADE ESCOLAR, COORDENADORIA REGIONAL</p>	<p>DIVULGAÇÃO POR MEIOS DE COMUNICAÇÃO LOCAL, SITES OFICIAIS, PLATAFORMAS, VIDEOCONFERÊNCIAS, INFORMATIVOS, REDES SOCIAIS.</p>
<p>Identificar os principais meios de comunicação social mais efetivos.</p> <p>Promover a ideia de transparência da informação.</p> <p>Utilizar canais de comunicação confiáveis e eficazes.</p>	<p>SECRETARIA DE EDUCAÇÃO, UNIDADE ESCOLAR, COORDENADORIA REGIONAL</p> <p>COMUNIDADE ESCOLAR</p>	<p>ANTES DA RETOMADA DAS AULAS, DURANTE O PERÍODO ATÉ O RETORNO DEFINITIVO</p>	<p>SCO, SETOR DE COMUNICAÇÃO</p> <p>SECRETARIA DE EDUCAÇÃO, UNIDADE ESCOLAR, COORDENADORIA REGIONAL</p>	<p>DIVULGAÇÃO POR MEIOS DE COMUNICAÇÃO LOCAL, SITES OFICIAIS, PLATAFORMAS, VIDEOCONFERÊNCIAS, INFORMATIVOS, REDES SOCIAIS, IMPRENSA ESCRITA.</p>

<p>Avaliar a capacidade de comunicação.</p> <p>Analisar e entender o perfil do(s) público(s)-alvo.</p> <p>Fornecer ao público-alvo canais regulares,</p>	<p>SECRETARIA DE EDUCAÇÃO, UNIDADE ESCOLAR, COORDENADORA REGIONAL</p> <p>COMUNIDADE ESCOLAR</p>	<p>ANTES DA RETOMADA DAS AULAS, DURANTE O PERÍODO ATÉ O RETORNO DEFINITIVO</p>	<p>SCO, SETOR DE COMUNICAÇÃO</p> <p>SECRETARIA DE EDUCAÇÃO, UNIDADE ESCOLAR, COORDENADORA REGIONAL</p>	<p>através de ENQUETES, PESQUISAS, linhas diretas ou um <i>website</i>, canais de comunicação</p>
<p>Manter a confiança, levando em consideração as reações do público-alvo e modificando o plano de comunicação de risco.</p> <p>Estabelecer o diálogo.</p> <p>Promover o fluxo e a integração entre informações externas e</p>	<p>SECRETARIA DE EDUCAÇÃO, UNIDADE ESCOLAR, COORDENADORA REGIONAL</p> <p>COMUNIDADE ESCOLAR</p>	<p>ANTES DA RETOMADA DAS AULAS, DURANTE O PERÍODO ATÉ O RETORNO DEFINITIVO</p>	<p>SCO, SETOR DE COMUNICAÇÃO</p> <p>SECRETARIA DE EDUCAÇÃO, UNIDADE ESCOLAR, COORDENADORA REGIONAL</p>	<p>ARTICULAR PARCERIAS INTERINSTITUCIONAIS</p> <p>UTILIZAR DIFERENTES MEIOS DE COMUNICAÇÃO (MÍDIAS SOCIAIS, GRUPOS DE WHATSAPP, ENCONTROS VIRTUAIS, ETC)</p>

<p>internas.</p>				
<p>Definir um mecanismo de comunicação interna.</p> <p>Criar um canal específico e de fácil acesso.</p> <p>Elaborar formas de comunicação atraentes e eficazes.</p>	<p>SECRETARIA DE EDUCAÇÃO, UNIDADE ESCOLAR, COORDENADORA REGIONAL COMUNIDADE ESCOLAR</p>	<p>ANTES DA RETOMADA DAS AULAS, DURANTE O PERÍODO ATÉ O RETORNO DEFINITIVO</p>	<p>SECRETARIA DE EDUCAÇÃO, UNIDADE ESCOLAR, COORDENADORA REGIONAL</p>	<p>DIVULGAÇÃO POR MEIOS DE COMUNICAÇÃO LOCAL, SITES OFICIAIS, PLATAFORMAS, VIDEOCONFERÊNCIAS, INFORMATIVOS, REDES SOCIAIS, IMPRENSA ESCRITA.</p>

**SECRETARIA MUNICIPAL DA EDUCAÇÃO**

<p>Adequar a linguagem e o formato das mensagens, considerando a existência de pessoas com deficiências auditivas, visuais, cognitivas e de outras etnias (indígenas) ou de outros países.</p>	<p><b>SECRETARIA DE EDUCAÇÃO, UNIDADE ESCOLAR, COORDENADORA REGIONAL COMUNIDADE ESCOLAR</b></p>	<p><b>ANTES DA RETOMADA DAS AULAS, DURANTE O PERÍODO ATÉ O RETORNO DEFINITIVO</b></p>	<p><b>SCO, SETOR DE COMUNICAÇÃO SECRETARIA DE EDUCAÇÃO, UNIDADE ESCOLAR, COORDENADORA REGIONAL</b></p>	<p><b>DIVULGAÇÃO POR MEIOS DE COMUNICAÇÃO LOCAL, SITES OFICIAIS, PLATAFORMAS, VIDEOCONFERÊNCIAS, INFORMATIVOS, REDES SOCIAIS, IMPRENSA ESCRITA.</b></p>
<p>Desenvolver campanhas e peças de multimídia que apresentem informações-chave e que possam ser compartilhadas online e transmitidas por diferentes mídias.</p> <p>Informar continuamente ao público interno e</p>	<p><b>SECRETARIA DE EDUCAÇÃO, UNIDADE ESCOLAR, COORDENADORA REGIONAL COMUNIDADE ESCOLAR</b></p>	<p><b>ANTES DA RETOMADA DAS AULAS, DURANTE O PERÍODO ATÉ O RETORNO DEFINITIVO</b></p>	<p><b>SCO, SETOR DE COMUNICAÇÃO SECRETARIA DE EDUCAÇÃO, UNIDADE ESCOLAR, COORDENADORA REGIONAL</b></p>	<p><b>DIVULGAÇÃO POR MEIOS DE COMUNICAÇÃO LOCAL, SITES OFICIAIS, PLATAFORMAS, VIDEOCONFERÊNCIAS, INFORMATIVOS, REDES SOCIAIS, IMPRENSA ESCRITA.</b></p>

externo acerca do processo de gestão da crise sanitária.

**SECRETARIA MUNICIPAL DA EDUCAÇÃO**

Providenciar que o conteúdo das mensagens enviadas pelas instituições participantes e pela unidade escolar inclua: informação sobre as medidas tomadas pela instituição para proteger os seus membros; informação sobre o impacto da situação de emergência na vida da instituição; informação sobre as medidas pedagógicas, de transporte, de alimentação, de gestão de pessoas, de treinamento e capacitação; sobre o possível período de retorno às aulas, entre outras.

**SECRETARIA DE EDUCAÇÃO, UNIDADE ESCOLAR, COORDENADORA REGIONAL COMUNITARIE ESCOLAR**

**ANTES DA RETOMADA DAS AULAS, DURANTE O PERÍODO ATÉ O RETORNO DEFINITIVO**

**SCO, SETOR DE COMUNICAÇÃO SECRETARIA DE EDUCAÇÃO, UNIDADE ESCOLAR, COORDENADORA REGIONAL**

**DIVULGAÇÃO POR MEIOS DE COMUNICAÇÃO LOCAL, SITES OFICIAIS, PLATAFORMAS, VIDEOCONFERÊNCIAS, INFORMATIVOS, REDES SOCIAIS, IMPRENSA ESCRITA.**



**SECRETARIA MUNICIPAL DA EDUCAÇÃO**

<p>Divulgar amplamente e disponibilizar todos os materiais produzidos e elaborados para auxiliar no processo de planejamento, organização e tomada de decisão sobre o retorno escolar.</p>	<p><b>SECRETARIA DE EDUCAÇÃO, UNIDADE ESCOLAR, COORDENADORA REGIONAL COMUNITARIE ESCOLAR</b></p>	<p><b>ANTES DA RETOMADA DAS AULAS, DURANTE O PERÍODO ATÉ O RETORNO DEFINITIVO</b></p>	<p><b>SECRETARIA DE COMUNICAÇÃO, SETOR DE COMUNICAÇÃO, SECRETARIA DE EDUCAÇÃO, UNIDADE ESCOLAR, COORDENADORA REGIONAL</b></p>	<p><b>DIVULGAÇÃO POR MEIOS DE COMUNICAÇÃO LOCAL, SITES OFICIAIS, PLATAFORMAS, VIDEOCONFERÊNCIAS, INFORMATIVOS, REDES SOCIAIS, IMPRENSA ESCRITA.</b></p>
--	--	---	---	---

**SECRETARIA MUNICIPAL DA EDUCAÇÃO**

Comunicar as normas de condutas relativas ao uso dos espaços físicos e à prevenção e ao controle do COVID-19.

Divulgar amplamente, para toda a comunidade escolar, as estratégias pedagógicas adotadas pela Rede de Ensino e/ou unidade escolar.

**SECRETARIA DE EDUCAÇÃO, UNIDADE ESCOLAR, COORDENADORIA REGIONAL  
COMUNIDADE ESCOLAR**

**ANTES DA RETOMADA DAS AULAS, DURANTE O PERÍODO ATÉ O RETORNO DEFINITIVO**

**SCO, SETOR DE COMUNICAÇÃO  
SECRETARIA DE EDUCAÇÃO, UNIDADE ESCOLAR, COORDENADORIA REGIONAL**

afixar cartazes com as mesmas normas em locais visíveis e de circulação, tais como: acessos aos estabelecimentos, salas de aula, banheiros, refeitórios, corredores, dentre outros (DAOP Sanitária). (DAOP Pedagógica).

**DIVULGAÇÃO POR MEIOS DE COMUNICAÇÃO LOCAL, SITES OFICIAIS, PLATAFORMAS, VIDEOCONFERÊNCIAS, INFORMATIVOS, REDES SOCIAIS, IMPRENSA ESCRITA.**

**SECRETARIA MUNICIPAL DA EDUCAÇÃO**

<p>Incluir no plano de comunicação indicações para a comunidade escolar relativas aos procedimentos alimentares, conforme as diretrizes sanitárias, planos de contingência e protocolos escolares (DAOP Alimentação).</p>	<p>SECRETARIA DE EDUCAÇÃO, UNIDADE ESCOLAR, COORDENADORA REGIONAL COMUNITARIE ESCOLAR</p>	<p>ANTES DA RETOMADA DAS AULAS, DURANTE O PERÍODO ATÉ O RETORNO DEFINITIVO</p>	<p>SCO, SETOR DE COMUNICAÇÃO SECRETARIA DE EDUCAÇÃO, UNIDADE ESCOLAR, COORDENADORA REGIONAL</p>	<p>DIVULGAÇÃO POR MEIOS DE COMUNICAÇÃO LOCAL, SITES OFICIAIS, PLATAFORMAS, VIDEOCONFERÊNCIAS, INFORMATIVOS, REDES SOCIAIS, IMPRENSA ESCRITA. (DAOP Alimentação).</p>
<p>Levar ao conhecimento dos profissionais do transporte escolar, quer sejam servidores ou prestadores de serviços (e aplicar no que couber), as medidas recomendadas para os demais profissionais voltadas à atividade escolar (DAOP Transporte).</p> <p>Realizar</p>	<p>SECRETARIA DE EDUCAÇÃO, UNIDADE ESCOLAR, COORDENADORA REGIONAL COMUNITARIE ESCOLAR</p>	<p>ANTES DA RETOMADA DAS AULAS, DURANTE O PERÍODO ATÉ O RETORNO DEFINITIVO</p>	<p>SCO, SETOR DE COMUNICAÇÃO SECRETARIA DE EDUCAÇÃO, UNIDADE ESCOLAR, COORDENADORA REGIONAL</p>	<p>DIVULGAÇÃO POR MEIOS DE COMUNICAÇÃO LOCAL, SITES OFICIAIS, PLATAFORMAS, VIDEOCONFERÊNCIAS, INFORMATIVOS, REDES SOCIAIS, IMPRENSA ESCRITA. (DAOP</p>

<p>campanha de conscientização para que os pais/responsáveis priorizem, quando possível, o transporte próprio de seus filhos.</p>				<p>Transporte).</p>
<p>Elaborar cartilha de orientação sobre os cuidados básicos de prevenção da COVID-19 para disponibilizar pela internet aos profissionais da educação.</p>	<p>SECRETARIA DE EDUCAÇÃO, UNIDADE ESCOLAR, COORDENADORIA REGIONAL COMUNITAR E ESCOLAR</p>	<p>ANTES DA RETOMADA DAS AULAS, DURANTE O PERÍODO ATÉ O RETORNO DEFINITIVO</p>	<p>COORDENADORIA REGIONAL, SETOR DE COMUNICAÇÃO SECRETARIA DE EDUCAÇÃO, UNIDADE ESCOLAR, COORDENADORIA REGIONAL</p>	<p>DIVULGAÇÃO POR MEIOS DE COMUNICAÇÃO LOCAL, SITES OFICIAIS, PLATAFORMAS, VIDEOCONFERÊNCIAS, INFORMATIVOS, REDES SOCIAIS, IMPRENSA ESCRITA. (DAOP Gestão de Pessoas).</p>

**SECRETARIA MUNICIPAL DA EDUCAÇÃO**

<p>Afixar as medidas de prevenção por meio de materiais visuais nas unidades escolares.</p>	<p>SECRETARIA DE EDUCAÇÃO, UNIDADE ESCOLAR, COORDENADORA REGIONAL  COMUNIDADE ESCOLAR</p>	<p>ANTES DA RETOMADA DAS AULAS, DURANTE O PERÍODO ATÉ O RETORNO DEFINITIVO</p>	<p>SCO, SETOR DE COMUNICAÇÃO  SECRETARIA DE EDUCAÇÃO, UNIDADE ESCOLAR, COORDENADORA REGIONAL</p>	<p>Cartazes, folders, marcadores impressos</p>
<p>Informar de imediato à Secretaria de Saúde do município a ocorrência de caso suspeito de contaminação no estabelecimento de ensino.</p> <p>Informar de imediato à Secretaria de Educação estadual/municipal a ocorrência de caso suspeito de contaminação no estabelecimento de ensino</p>	<p>SECRETARIA DE EDUCAÇÃO, UNIDADE ESCOLAR, COORDENADORA REGIONAL  COMUNIDADE ESCOLAR,  Secretaria da saúde</p>	<p>ANTES DA RETOMADA DAS AULAS, DURANTE O PERÍODO ATÉ O RETORNO DEFINITIVO</p>	<p>SCO, SETOR DE COMUNICAÇÃO  SECRETARIA DE EDUCAÇÃO, UNIDADE ESCOLAR, COORDENADORA REGIONAL</p>	<p>Através de meios de comunicação.</p>

**SECRETARIA MUNICIPAL DA EDUCAÇÃO**

<p>Manter a comunicação motivacional e de envolvimento para promover a adoção de medidas implementadas pela unidade escolar e adequadas a cada fase da pandemia no estado, na região e no município.</p>	<p>SECRETARIA DE EDUCAÇÃO, UNIDADE ESCOLAR, COORDENADORA REGIONAL COMUNITARIE ESCOLAR, SECRETARIA DA SAÚDE</p>	<p>ANTES DA RETOMADA DAS AULAS, DURANTE O PERÍODO ATÉ O RETORNO DEFINITIVO</p>	<p>SCO, SETOR DE COMUNICAÇÃO SECRETARIA DE EDUCAÇÃO, UNIDADE ESCOLAR, COORDENADORA REGIONAL</p>	<p>em todos os meios de comunicação</p>
<p>Estruturar o sistema de comunicação de modo que a comunidade saiba o que fazer ao receber a informação e os alertas.</p>	<p>SECRETARIA DE EDUCAÇÃO, UNIDADE ESCOLAR, COORDENADORA REGIONAL COMUNITARIE ESCOLAR, SECRETARIA DA SAÚDE</p>	<p>ANTES DA RETOMADA DAS AULAS, DURANTE O PERÍODO ATÉ O RETORNO DEFINITIVO</p>	<p>SCO, SETOR DE COMUNICAÇÃO SECRETARIA DE EDUCAÇÃO, UNIDADE ESCOLAR, COORDENADORA REGIONAL</p>	<p>DIVULGAÇÃO POR MEIOS DE COMUNICAÇÃO LOCAL, SITES OFICIAIS, PLATAFORMAS, VIDEOCONFERÊNCIAS, INFORMATIVOS, REDES SOCIAIS, IMPRENSA ESCRITA.</p>

**SECRETARIA MUNICIPAL DA EDUCAÇÃO**

<p>Reforçar parcerias com os órgãos de comunicação social, através de formação e disponibilização de materiais</p>	<p>SECRETARIA DE EDUCAÇÃO, UNIDADE ESCOLAR, COORDENADORA REGIONAL COMUNIDADE ESCOLAR, SECRETARIA DA SAÚDE</p>	<p>ANTES DA RETOMADA DAS AULAS, DURANTE O PERÍODO ATÉ O RETORNO DEFINITIVO</p>	<p>SCO, SETOR DE COMUNICAÇÃO SECRETARIA DE EDUCAÇÃO, UNIDADE ESCOLAR, COORDENADORA REGIONAL</p>	<p>DIVULGAÇÃO POR MEIOS DE COMUNICAÇÃO LOCAL, SITES OFICIAIS, PLATAFORMAS, VIDEOCONFERÊNCIAS, INFORMATIVOS, REDES SOCIAIS, IMPRENSA ESCRITA.</p>
<p>Elaborar cronogramas para atividades e produtos de comunicação, monitorando sua implementação.</p> <p>Monitorar o processo de comunicação e informação, periodicamente, para que ele possa ser avaliado e melhorado.</p>	<p>SECRETARIA DE EDUCAÇÃO, UNIDADE ESCOLAR, COORDENADORA REGIONAL COMUNIDADE ESCOLAR, SECRETARIA DA SAÚDE</p>	<p>ANTES DA RETOMADA DAS AULAS, DURANTE O PERÍODO ATÉ O RETORNO DEFINITIVO</p>	<p>SCO, SETOR DE COMUNICAÇÃO SECRETARIA DE EDUCAÇÃO, UNIDADE ESCOLAR, COORDENADORA REGIONAL</p>	<p>web conferência, enquetes, formulários online.</p>

**MEDIDAS CAPACITAÇÃO E TREINAMENTOS**

O que (ação)	Onde	Quando	Quem	Como
CAPACITAR A FORMAÇÃO DA EQUIPE DO COMITÊ ESCOLAR	VIRTUAL	ANTES DA ELABORAÇÃO DO PLANO DE CONTINGÊNCIA	EQUIPE REGIONAL E ESTADUAL	ATRAVÉS DE PALESTRAS.
CAPACITAÇÃO E TREINAMENTO A TODOS OS SERVIDORES	VIRTUAL	ANTES DO RETORNO DAS AULAS PRESENCIAIS	SME SMS	ATRAVÉS DE PALESTRAS E VÍDEOS VIRTUAIS.
CAPACITAR INTEGRANTES DA COMUNIDADE ESCOLA.	VIRTUAL	RETORNO DAS AULAS	S.M.E, SISTEMA DE SAÚDE.	ATRAVÉS DE PALESTRAS E VÍDEOS VIRTUAIS.



**SECRETARIA MUNICIPAL DA EDUCAÇÃO**

CAPACITAR E PROPOR TAREFAS PARA AS UNIDADES DE GESTÃO		VIRTUAIS ANTES DO RETORNO DAS AULAS PRESENCIAIS	EQUIPE ESTADUAL E REGIONAL, COMITÊS,	ATRAVÉS DE PALESTRAS E VÍDEOS VIRTUAIS.	
---	--	---	--------------------------------------	---	--

**SECRETARIA MUNICIPAL DA EDUCAÇÃO**

<p>CAPACITAR ALUNOS E SERVIDORES COM AS MEDIDAS PREVENTIVAS ADOTADAS NO ENFRENTAMENTO DA COVID-19 E MONITORAMENTO E CONTROLE DA TRANSMISSÃO DO COVID-19</p>	<p>NA UNIDADE</p>	<p>ANTES E DURANTE O RETORNO DAS AULAS</p>	<p>COMITÊ ESCOLA</p>	<p>ATRAVÉS DE PALESTRAS, VÍDEOS VIRTUAIS E TREINAMENTOS COM SIMULAÇÕES.</p>	
<p>CAPACITAR A COMUNIDADE ESCOLAR</p>	<p>VIRTUALMENTE</p>	<p>ANTES E DURANTE O RETORNO DAS AULAS</p>	<p>COMITÊ ESCOLAR</p>	<p>ATRAVÉS DE PALESTRAS, VÍDEOS VIRTUAIS E TREINAMENTOS COM SIMULAÇÕES.</p>	
<p>CAPACITAR AS COMISSÕES ESCOLARES PARA FISCALIZAÇÃO.</p>	<p>UNIDADE ESCOLAR</p>	<p>ANTES E DURANTE O RETORNO DAS AULAS</p>	<p>COMITÊ</p>	<p>ATRAVÉS DE PALESTRAS, VÍDEOS VIRTUAIS E TREINAMENTOS COM SIMULAÇÕES</p>	
<p>TREINAR SERVIDORES DA LIMPEZA.</p>	<p>UNIDADE ESCOLAR</p>	<p>ANTES E DURANTE O RETORNO DAS AULAS</p>	<p>SME PROFISSIONAL SECRETARIA DA SAÚDE</p>	<p>S DE TREINAMENTO E SIMULAÇÕES.</p>	

<p><b>CAPACITAR PROFISSIONAIS RESPONSAVEIS PELA TRIAGEM DE SERVIDORES E ALUNOS.</b></p>	<p>SUS</p>	<p>ANTES DO RETORNO NO ESCOLAR</p>	<p>PROFISSIONAL DA SAÚDE</p>	<p>ATRAVÉS DE TREINAMENTO.</p>	
<p><b>CAPACITAR SERVIDORES E ALUNOS PARA IDENTIFICAREM INDIVÍDUOS COM SINTOMAS GRIPAIS.</b></p>	<p>UNIDADE ESCOLAR</p>	<p>ANTES E DURANTE O RETORNO.</p>	<p>SME</p>	<p>ATRAVÉS DE TREINAMENTOS.</p>	
<p><b>CAPACITAR OS SERVIDORES DO TRANSPORTE ESCOLAR</b></p>	<p>SUS SME</p>	<p>ANTES E DURANTE O RETORNO</p>	<p>SME E PROFISSIONAIS DE SAÚDE</p>	<p>ATRAVÉS DE TREINAMENTOS.</p>	
<p><b>CAPACITAR AUXILIARES DE COZINHA</b></p>	<p>SME</p>	<p>ANTES E DURANTE O RETORNO</p>	<p>TRICIONISTA</p>	<p>ATRAVÉS DE TREINAMENTO.</p>	

<p><b>CAPACITAR PROFESSORES PARA ADEQUAR AS METODOLOGIAS.</b></p>	<p>UNIDADE ESCOLAR</p>	<p>ANTES E DURANTE O RETORNO DAS AULAS</p>	<p>SME E EQUIPE PEDAGÓGICA</p>	<p>ATRAVÉS DE PALESTRAS E TREINAMENTOS.</p>	
<p><b>PROMOVER A CAPACITAÇÃO DE PROFESSORES PARA COM USO DAS TICs DESENVOLVENDO O CURRÍCULO DE ACORDO COM A BNCC</b></p>	<p>SME</p>	<p>ANTES E DURANTE O RETORNO DAS AULAS</p>	<p>SME EQUIPE PEDAGÓGICA</p>	<p>ATRAVÉS DE TREINAMENTO E CAPACITAÇÃO</p>	
<p><b>ARTICULAR A INTEGRAÇÃO COM OUTRAS INSTITUIÇÕES</b></p>	<p>SAÚDE, ASSISTÊNCIA SOCIAL, SEGURANÇA PÚBLICA E CMDCA</p>	<p>ANTES E DURANTE O RETORNO DAS AULAS.</p>	<p>SME CME E UNIDADE ESCOLAR</p>	<p>ATRAVÉS REALIZADAS INSTITUIÇÕES.</p>	<p>DE AÇÕES PELAS</p>
<p><b>PROMOVER TREINAMENTOS COM OUTRAS INSTITUIÇÕES</b></p>	<p>SAÚDE, ASSISTÊNCIA SOCIAL, SEGURANÇA PÚBLICA CMDCA</p>	<p>ANTES E DURANTE O RETORNO</p>	<p>SME CME E SMS</p>	<p>POR MEIO DE SIMULADOS PROTOCOLOS E DIRETRIZES</p>	

<p><b>REALIZAR SIMULADOS DE PREPARAÇÃO E FUNCIONAMENTO DO PLANO DE CONTINGÊNCIA E DO SISTEMA DE COMANDO DE OPERAÇÕES</b></p>	<p>COORDENADORIA REGIONAL, EDUCAÇÃO, SAÚDE, PROTEÇÃO E DEFESA CIVIL.</p>	<p>ANTES E DURANTE O RETORNO</p>	<p>COORDENADORIA ESTADUAL E REGIONAL</p>	<p>ATRAVÉS DE SIMULADOS DE MESA, VIRTUAIS.</p>	
<p><b>REALIZAR SIMULADOS COM SERVIDORES E ALUNOS, VALIDANDO O PLANO DE CONTINGÊNCIA E PROTOCOLO</b></p>	<p>UNIDADE ESCOLAR</p>	<p>ANTES DO RETORNO</p>	<p>SME E DIREÇÃO</p>	<p>ATRAVÉS DO CADERNO DE APOIO PLAN-A COVID 19</p>	
<p><b>SIMULAR CENÁRIO DE RISCO COM ALUNOS</b></p>	<p>NO TRAJETO DA ESCOLA</p>	<p>DURANTE O RETORNO DAS AULAS PRESENCIAIS</p>	<p>SERVIDORES DE TRANSPORTE E DA UNIDADE ESCOLAR</p>	<p>SIMULAR DIFERENTES CENÁRIOS DE RISCO NO TRAJETO DE IDA E VOLTA, DURANTE AS AULAS E AO CHEGAR EM CASA.</p>	
<p><b>FORMAR E PREPARAR TODA COMUNIDADE ESCOLAR PARA O RETORNO SEGURO DAS AULAS.</b></p>	<p>UNIDADE ESCOLAR</p>	<p>ANTES E DURANTE O RETORNO</p>	<p>SME SUS DEFESA CIVIL</p>	<p>ATRAVÉS DE TREINAMENTOS E CADERNOS INFORMATIVOS</p>	

**MEDIDAS FINANCEIRAS**

<https://drive.google.com/file/d/13fykW7jWvt7CYvppxmCHIWM15D3Q61eF/view?usp=>

O quê (ação)	Onde	Quando	Quem	Como	Quanto
<b>Identificar fonte de recursos e valores para aquisição de materiais, equipamentos e produtos necessários para a segurança sanitária e pedagógica do público alvo.</b>	Secretaria de Educação em conjunto com as Unidades Escolares.	Antes e durante a vigência do plano.	Setor financeiro e setor de compras.	Identificar fontes de recurso existentes e Informar o quantitativo existente.  Orientar quanto ao processo de compra.	
<b>Disponibilizar recursos para a aquisição de EPIs e materiais de limpeza na quantidade suficiente para atender a demanda das unidades escolares.</b>	Secretaria de Educação em conjunto com as Unidades Escolares.	Antes do retorno das aulas.	Setor financeiro e setor de compras.	Definir a quantidade necessária.  Elaborar orçamentos e requisições encaminhar para licitação.  Proceder com o processo de compra e controlar as	

				entregas.	
<b>Disponibilizar recursos para a aquisição de materiais para a adequação das unidades escolares para atender as exigências de proteção contra o Covid-19.</b>	Secretaria de Educação em conjunto com as Unidades Escolares	Antes da retomada das aulas	Setor financeiro e setor de compras.	Definir a quantidade necessária para cada unidade escolar, elaborar orçamentos e requisições e encaminhar para licitação.	
<b>Informar na requisição o projeto atividade orçamentário (níveis de ensino), para verificar os saldos das dotações orçamentárias.</b>	Secretaria de Educação em conjunto com as Unidades Escolares	Antes do processo de compra	Setor financeiro e setor de compras	Disponibilizar modelo de requisição de compras	

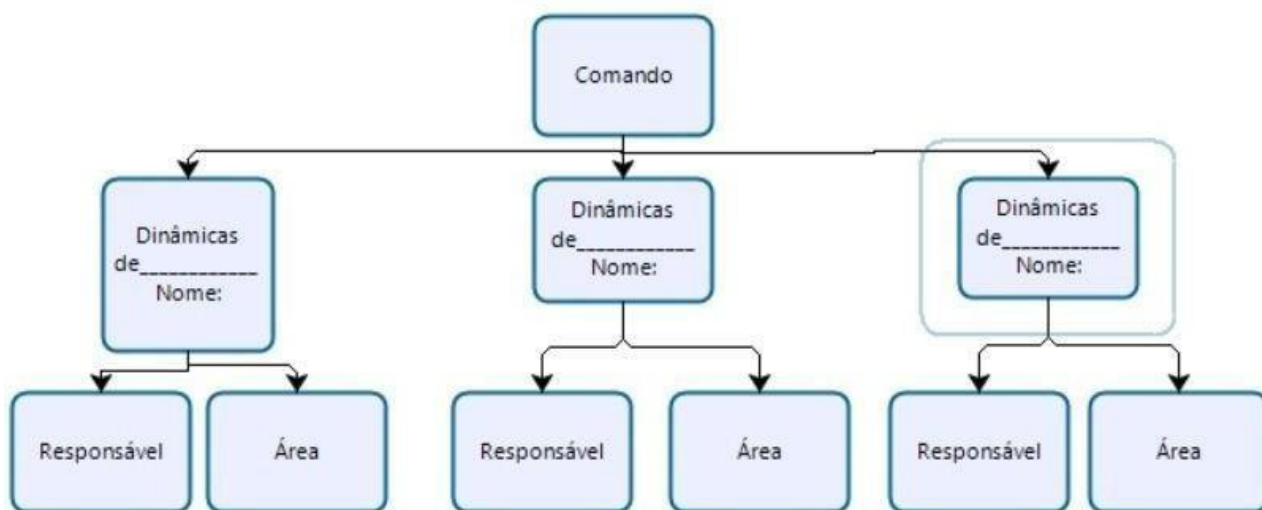
**SECRETARIA MUNICIPAL DA EDUCAÇÃO**

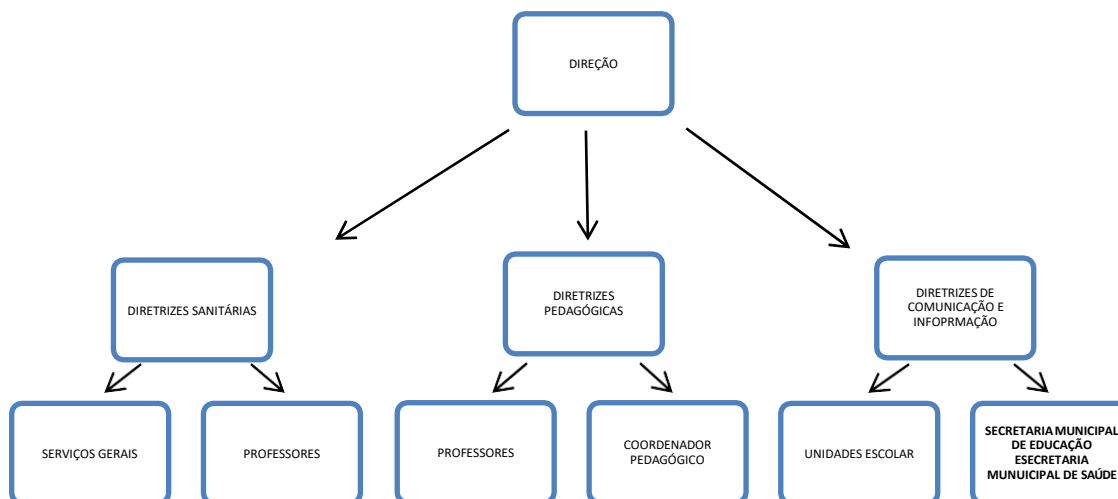
<p><b>Disponibilizar dados e informações para uma possível captação de recursos complementares.</b></p>	<p>Secretaria de Educação em conjunto com as Unidades Escolares</p>	<p>A partir do momento que tiver o levantamento inicial das despesas.</p>	<p>Secretaria de Educação e setor financeiro.</p>	<p>Através de um levantamento prévio das despesas já apuradas.</p>	
<p><b>Disponibilizar recursos para capacitação, treinamentos e equipamentos de servidores.</b></p>	<p>Secretaria de Educação em conjunto com as Unidades Escolares</p>	<p>Antes da retomada das aulas.</p>	<p>Servidores</p>	<p>Através de orçamentos prévios.</p>	



## 7.2 UNIDADE DE GESTÃO OPERACIONAL (SISTEMA DE COMANDO OPERACIONAL/COMITÊ ESCOLAR)

O Centro de Educação Infantil Sonho Encantado, adotou a seguinte estrutura de gestão operacional.





**Figura 2: Organograma de um Sistema de Comando Operacional (SCO)**

Para a devida aplicação da metodologia proposta, cada uma das caixas no organograma deve ser devidamente nominada (responsável) e identificada com telefone, email, whatsapp da pessoa com poder de decisão. Para facilitar a utilização e visibilidade pode-se criar um mural para comunicações, avisos, indicação dos responsáveis e contatos de emergência.

### **7.3 SISTEMA DE VIGILÂNCIA E COMUNICAÇÃO (SISTEMA DE ALERTA E ALARME)**

#### **7.3.1. Dispositivos Principais**

Nosso sistema de alerta e alarme está organizado em torno de 5 dispositivos principais de vigilância e comunicação:

- a. Indicações provenientes de instituições hierarquicamente superiores e das entidades de saúde;

**SECRETARIA MUNICIPAL DA EDUCAÇÃO**

- b. Sistema de observações e controle de evidências (tosse persistente de alguém queixa de sintomas compatíveis com COVID-19, medição de temperatura em casos suspeitos;).
- c. Informações variadas plausíveis provenientes de diversas fontes (alunos e pais, funcionários, autoridades locais, entidades representativas e acreditáveis);
- d. Simulados de algumas ações (e protocolos);
- e. Relatórios diários de responsáveis da Unidade de Gestão Operacional.
- f. No município de Papanduva os setores responsáveis pelo sistema de alerta e alarme é: Defesa Civil : 3653-2340 ou email: [papanduva.resiliente@gmail.com](mailto:papanduva.resiliente@gmail.com) , Vigilância Sanitária: 3653 -2879 ou email: [vigilancia@papanduva.sc.gov.br](mailto:vigilancia@papanduva.sc.gov.br) .

Com base nestes dispositivos procede-se um constante monitoramento das dinâmicas e ações implementadas e, se necessário, seu ajuste. No quadro abaixo se apresenta como está organizado o sistema de vigilância e comunicação.

<b>NOME</b>	<b>FUNÇÃO</b>	<b>CONTATO</b>	<b>DISPOSITIVO</b>
Diretora, Serviços gerais professores.	Medida sanitária.	(47)3653-1311	Relatórios diários. Informativos. Sistema de observação.
Michele Cristina Popovicz Leal	Transporte	(47) 3653-2918	Informações. Simulados
Luzia de Fátima Bialeski Auxiliar de cozinha.	Diretrizes da alimentação escolar	(47)36532918 (47)36531311	Informações

**SECRETARIA MUNICIPAL DA EDUCAÇÃO**

Direção Professores Coordenação Pedagógica.	Diretrizes pedagógica	(47)36532918 (47)36531311	Informações Relatórios Simulados.
Direção. Secretaria Municipal de Educação. RH	Gestão de Pessoas.	(47)3653 1311 (47)3653 2918 (47)3653 2166	Relatórios. Informações. Registros.
Secretaria de Saúde. Direção. Vigilância Sanitária. Secretaria Municipal de Educação. Imprensa.	Comunicação e Informação.	(47)3653 2156 (47)3653 1311 (47)3653 2879 (47)3653 2918	Relatórios. Informações
Secretaria de Saúde. Direção. Vigilância Sanitária. Secretaria Municipal de Educação.	Capacitação e treinamento.	(47)3653 2156 (47)3653 1311 (47)3653 2879 (47)3653 2918	Relatórios Informações
APP Direção Secretaria das Finanças.	Finanças.	(47)3653 1311 (47)3653 2166	Relatórios Informações.

Quadro 1: sistema de vigilância e comunicação

## **Monitoramento e avaliação**

Tendo em vista a imprevisibilidade da evolução da pandemia, é fundamental o monitoramento constante do cenário de risco e das dinâmicas e ações operacionais adotadas, com avaliações de processos e resultados e constantes ajustes que se demonstrem necessários, para manter o plano de contingência atualizado. O registro das ações adotadas e das verificações realizadas é também importante para salvaguardar futuras questões legais.

Os registros diários das atividades da escola, de maior ou menor eficácia das diferentes dinâmicas e ações, de eventuais problemas detectados e como foram resolvidos, de questões que seja necessário resolverem ou aspectos a serem alterados, serão realizados em boletins de preenchimento expedito e em relatórios conforme modelos que consta nos anexos 2 e 3 do Caderno de Apoio Plancon Covid-19.

Retirar os modelos de Boletim1 –ANEXO 01 e ANEXO 02 estarão disponibilizados no Caderno Plancon Covid-19.

As avaliações (consta no anexo 02) mais detalhadas de periodicidade, semanal, quinzenal, mensal ou com mais detalhamentos serão realizadas em relatórios como modelo disponibilizado como modelo disponibilizado no documento Plancon-edu escolas, COVID-19. Além do monitoramento, a efetiva fiscalização do cumprimento das diretrizes em protocolos estabelecidos neste plano de contingência e possíveis documentos complementares que colaboram para o êxito no combate a disseminação do corona vírus.

**ANEXO 1 - MODELO BOLETIM**

BOLETIM DIÁRIO DE OCORRÊNCIAS

INFORME DE Nº \_\_\_\_\_

DIA: \_\_\_\_/\_\_\_\_/\_\_\_\_

DINÂMICAS E AÇÕES OPERACIONAIS	OCORRÊNCIA	ENCAMINHAMENTO	RESOLUÇÃO	ALTERAÇÕES (SE HOVER)
GESTÃO DE PESSOAS	Ex: Atestado médico Necessidade de isolamento social Apoio psicológico Formação, treinamento			
MEDIDAS SANITÁRIAS				
ALIMENTAÇÃO				
TRANSPORTE				
QUESTÕES PEDAGÓGICAS				
OUTRAS				

OBSERVAÇÕES OU PENDÊNCIAS:

---

---

---

---

---

---

RESPONSÁVEL PELAS INFORMAÇÕES:

---

**ANEXO 2 - MODELO RELATÓRIO**

PERÍODO : DE \_\_\_\_\_ A \_\_\_\_\_

1. Aspectos facilitadores e dificultadores das Dinâmicas e Ações Operacionais:

<b>DINÂMICAS E AÇÕES OPERACIONAIS</b>	<b>FACILITADORES</b>	<b>DIFICULTADORES</b>
<b>GESTÃO DE PESSOAS</b>		
<b>MEDIDAS SANITÁRIAS</b>		
<b>ALIMENTAÇÃO</b>		
<b>TRANSPORTE</b>		
<b>QUESTÕES PEDAGÓGICAS</b>		



2. Dados Quantitativos:

DINÂMICAS E AÇÕES OPERACIONAIS	ASPECTOS	NÚMERO
<b>GESTÃO DE PESSOAS</b>	<ul style="list-style-type: none"> <li>- Professores envolvidos:</li> <li>- Servidores envolvidos:</li> <li>- Estudantes envolvidos:</li> <li>- atendimentos realizados com professores:</li> <li>- atendimentos realizados com servidores:</li> <li>- atendimentos realizados com estudantes:</li> <li>- atendimentos realizados com familiares:</li> </ul>	
<b>MEDIDAS SANITÁRIAS</b>	<ul style="list-style-type: none"> <li>- Quantidade de álcool gel</li> <li>- Quantidade de máscaras</li> <li>-</li> </ul>	
<b>ALIMENTAÇÃO</b>	<ul style="list-style-type: none"> <li>- Quantidade de refeições servidas</li> <li>- Quantidade de alimentos servidos em kg</li> <li>-</li> <li>ensino remoto</li> </ul>	
<b>TREINAMENTO E CAPACITAÇÃO</b>	<ul style="list-style-type: none"> <li>- Quantidade de treinamentos oferecidos</li> <li>- Quantidade de professores capacitados</li> <li>- Quantidade de servidores em simulados</li> <li>- Quantidade de horas de capacitação ofertadas</li> <li>- % de aproveitamento das capacitações ofertadas</li> <li>- Quantidade de certificados</li> <li>- Quantidade de material elaborado</li> </ul>	

**SECRETARIA MUNICIPAL DA EDUCAÇÃO**

<b>DINÂMICAS E AÇÕES OPERACIONAIS</b>	<b>DESTAQUES EVIDENCIADOS</b>	<b>ASPECTOS A MELHORAR</b>	<b>LIÇÕES APRENDIDAS</b>
<b>GESTÃO DE PESSOAS</b>			
<b>MEDIDAS SANITÁRIAS</b>			
<b>ALIMENTAÇÃO</b>			

3 – Destaques Evidenciados, Aspectos a Melhorar e Lições Aprendidas<sup>46</sup>

4 – SUGESTÕES DE ALTERAÇÕES NO PLANO DE CONTINGÊNCIA

---

---

---

---

---

5 – FOTOS, REGISTROS, DEPOIMENTOS, GRÁFICOS, ETC.

RESPONSÁVEL PELA ELABORAÇÃO DO RELATÓRIO:

---

**CENTRO DE EDUCACAO INFANTIL TIO LUIZ.**  
**ASSOCIAÇÃO DE PAIS E PROFESSORES DO CENTRO INFANTIL CRECHE TIO LUIZ**

CNPJ 81142861/0001-06  
RUA SETE DE SETEMBRO Nº 105 - SÃO CRISTÓVÃO  
CEP 89370-000 PAPANDUVA - SC

**TERMO DE COMPROMISSO E RESPONSABILIDADE**

**Identificação:**

CENTRO DE EDUCAÇÃO INFANTIL TIO LUIZ.

Endereço: RUA SETE DE SETEMBRO 105

CEP: 89.370-000 Bairro: SÃO CRISTÓVÃO

Telefone: 47- 3653 1696

Instituição: ( X ) público

( ) privado

Se houver outras unidades escolares vinculadas identificar o número ( ) e, endereço(s):

Sendo uma instituição Privada é inscrita(s) no CNPJ sob nº:

Sendo pública qual a mantenedora - PREFEITURA MUNICIPAL DE PAPANDUVA

Neste ato representada pela Comissão Escolar, conforme segue:

Nomes dos integrantes da Comissão Escolar, CPF e função:

Através da assinatura deste TERMO DE COMPROMISSO E RESPONSABILIDADE os membros da Comissão Escolar acima identificados declaram, para todos os fins de direito e para quem interessar, acompanhado da instituição de ensino acima identificada, que:

1. O presente PlanCon-Edu Escola da referida instituição de ensino foi elaborado com base no modelo do PlanCon-Edu, disponível em: <https://drive.google.com/file/d/1br689dVt3AIXxwsmzHxfjaiD4gLnuchB/view>, conforme preconiza a PORTARIA CONJUNTA nº 750/2020 SED/SES/DCSC de 25 de setembro de 2020;

2. Na elaboração do PlanCon-Edu Escolar foram seguidas os oito (8) cadernos de diretrizes estabelecidas no Plano de Contingência da Educação Estadual e Municipal bem como protocolos, normas e legislação vigentes, comprometendo-se em cumpri-las integralmente;

LUCIANE PEREIRA BASTOS TABALIPA - GESTORA - CPF 814.336.039-34

GISELI SIMÕES DE OLIVEIRA REPRESENTANTE DO QUADRO DOS PROFESSORES - CPF 029311109-06

LAUDICÉIA KOVALSKI SPAIR - REPRESENTANTE DE ALUNOS - CPF 053000120-60

ELIANE PONDELEK- REPRESENTANTE DAS FAMÍLIAS DOS ALUNOS - CPF 022441769-08

CHARLENE CRISTINA DE ALMEIDA MACHADO REPRESENTANTE DAS ENTIDADES COLEGIADAS CPF 00795639961

CARINA MASSANEIRO - REPRESENTANTE DE OUTROS TRABALHADORES CPF 007956399-61



**PAPANDUVA**

GOVERNO DO MUNICÍPIO

**SECRETARIA MUNICIPAL DA EDUCAÇÃO**

3. O PlanCon Edu seja entregue para análise e homologação, ao Comitê Municipal de Gerenciamento da Pandemia de COVID-19, conforme indicado pela PORTARIA CONJUNTA nº 750/2020 SED/SES/DCSC de 25 de setembro de 2020.

Município, 13 de NOVEMBRO de 2020.

*Estelita*

Assinaturas dos integrantes da Comissão Escolar

*Carina M...*

Assinaturas dos integrantes da Comissão Escolar

*Elaine P. Griffin*

Assinaturas dos integrantes da Comissão Escolar

*Raudiceia K. Sphaer*

Assinaturas dos integrantes da Comissão Escolar

*[Signature]*

Assinaturas dos integrantes da Comissão Escolar

*[Signature]*

Assinaturas dos integrantes da Comissão Escolar

Assinaturas dos integrantes da Comissão Escolar

**PROTOCOLO DE ENTREGA E RECEBIMENTO  
DO PLANO DE CONTINGÊNCIA ESCOLAR**

A Comissão Escolar da Escola Centro de Educação Infantil Tio Luiz, cuja mantenedora é (rede) Municipal, atesta que seguiu as orientações das Portarias conjuntas da SES/SED nº 750, 769, 778 e 792, para elaboração do Plancon-Edu Escola tendo como base o documento disponível em:

<https://drive.google.com/file/d/1br689dVt3AlXxwsmzHxfaiD4gLnucbB/view>,

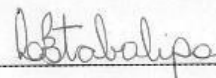
O PlanCon Edu Escola entregue no dia 16 de novembro para análise e homologação, foi feita por meio de:

- ( ) Documento Impresso
- ( ) Documento Impresso acompanhado de Termo de Responsabilidade
- ( x ) Documento Digital – por meio do endereço:
- ( x ) Documento Digital acompanhado de Termo de Responsabilidade – por meio do endereço:

O referido documento foi numerado no protocolo de entrega sob o número \_0001/2020 ao Comitê Municipal de Gerenciamento da Pandemia de COVID-19, do município de Papanduva, conforme indicado pela PORTARIA CONJUNTA nº 750/2020 SED/SES/DCSC de 25 de setembro de 2020.

Papanduva 16, de novembro de 2020.

Assinatura do(s) membro(s) da Comissão Escolar

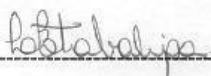


O Comitê Municipal de Gerenciamento da Pandemia de COVID-19 do município de Papanduva, atesta o recebimento do Plancon-Edu Escola da unidade escolar Centro de Educação Infantil Tio Luiz.

O documento será analisado de acordo com a ordem de chegada e será homologado desde que esteja de acordo com as portarias conjuntas da SES/SEC nº 750, 778 e 792.

O Plancon-Edu Escola entregue com Termo de Responsabilidade terá autorização condicional e temporária para iniciar as atividades e terá a homologação concretizada, tão logo o Comitê Municipal de Gerenciamento da Pandemia de COVID-19, faça a sua análise.

Assinatura dos membros do Comitê Municipal:

  
-----