

PLANCON EDU

PLANCON EDU ESCOLAS



PLANO DE CONTINGÊNCIA para a COVID-19

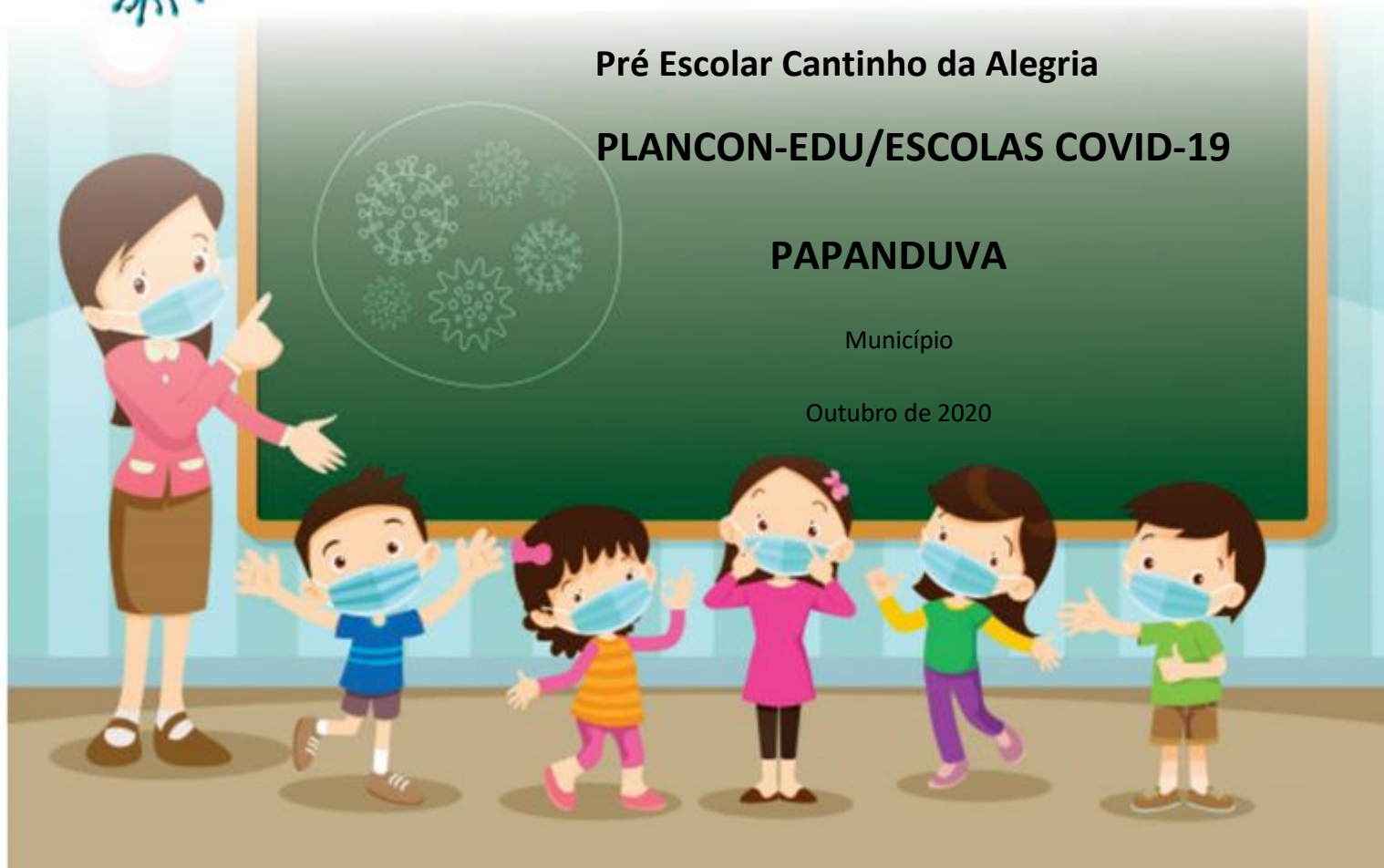
Pré Escolar Cantinho da Alegria

PLANCON-EDU/ESCOLAS COVID-19

PAPANDUVA

Município

Outubro de 2020



PLANO DE CONTINGÊNCIA MUNICIPAL

Plano de contingência aplicável ao
município de Papanduva

Equipe responsável pela elaboração e
implementação do plano:

Luiz Henrique Saliba

Prefeito(a) Municipal

Cátia Taciana Thorstenberg

Secretaria de Saúde

Zeneli Kohut

Secretária Adjunta da Educação

Mariana Gresczuk

Proteção e Defesa Civil

Membros da equipe:

Representante da Secretaria da Assistência
Social

Isolete kuchnir

Representante da Secretaria da Fazenda

Maria Cristiane Savitzky

Representante dos profissionais e
trabalhadores de educação:

Cristiane Narloch

Representante dos estudantes da Educação
Básica:

Francieli Gugel

Representante do Conselho Municipal de
Educação:

Denise Fátima de Paula

Representante das Comissões Escolares:

Elisabete Greszuk Machado

Representante das escolas da Rede
Estadual:

Maria Jussélia Ratuchinski Zanghelini

Representante das escolas da Rede Privada
Jane Correia de Siqueira Herbst

Representante do Conselho Municipal da
Alimentação Escolar:

Evini Roseli G. de Oliveira

Representante da Coordenadoria Municipal
de Defesa Civil – COMPDEC:

Mariana Gresczuk

Representante do Conselho Municipal de
Controle Social do FUNDEB:

Eliane Aparecida Padilha

Representantes dos grupos organizados dos
transportadores escolares:

Michele Cristina Popovicz Leal

Representante do Poder Legislativo:

Sidnei Zieskovski

Apoio Técnico:

Leriany Marquardt

Lilian Aparecida Ferreira Terres

Sumário

1. INTRODUÇÃO	5
2. ENQUADRAMENTO CONCEITUAL DE REFERÊNCIA	8
3. ATORES/POPULAÇÃO ALVO	9
4. OBJETIVOS	9
4.1 OBJETIVO GERAL	9
4.2 OBJETIVOS ESPECÍFICOS	9
5. CENÁRIOS DE RISCO	10
5.1 AMEAÇA (S)	10
5.2 CARACTERIZAÇÃO DO TERRITÓRIO	13
5.3 VULNERABILIDADES	14
5.4 CAPACIDADES INSTALADAS/ A INSTALAR	15
6. NÍVEIS DE PRONTIDÃO/AÇÃO	17
7. GOVERNANÇA E OPERACIONALIZAÇÃO DA RESPOSTA	19
7.1 DIRETRIZES, DINÂMICAS E AÇÕES OPERACIONAIS (DAOP)	19
7.2 UNIDADE DE GESTÃO OPERACIONAL (SISTEMA DE COMANDO OPERACIONAL/COMITÊS ESCOLARES)	36
7.3 SISTEMA DE VIGILÂNCIA E COMUNICAÇÃO (SISTEMA DE ALERTA E ALARME)	37
7.3.1. Dispositivos Principais	37
7.3.2. Monitoramento e avaliação	39

1. INTRODUÇÃO

A COVID-19 é uma doença infecciosa emergente, causada por um vírus da família dos coronavírus — o SARS-CoV-2 (de forma simplificada, como institui a OMS, 2019-nCoV) identificado pela primeira vez em Wuhan, na China, em dezembro de 2019.

Em 30 de janeiro, o Comitê de Emergência da Organização Mundial de Saúde (OMS) decretou Emergência de Saúde Pública de Âmbito Internacional. Em 11 de março, levando em consideração a amplitude de sua propagação mundial, veio a ser classificada como pandemia. Segundo a OMS, para configurar uma pandemia são necessárias três condições:

- a. ser uma nova doença que afeta a população;
- b. o agente causador ser do tipo biológico transmissível aos seres humanos e causador de uma doença grave; e
- c. ter contágio fácil, rápido e sustentável entre os humanos.

A ocorrência da COVID-19, bem como as providências a serem aplicadas, se integram na Política Nacional de Proteção e Defesa Civil, definida pela Lei nº 12.608, de 10 de abril de 2012. Efetivamente estamos em estado de calamidade pública decretada em decorrência de um desastre de natureza biológica, que se insere na rubrica “doenças infecciosas virais” (conforme o COBRADE nº 1.5.1.1.0). No Brasil, o Congresso Nacional reconheceu, para fins específicos, por meio do Decreto Legislativo nº 6, de 20 de março de 2020, a ocorrência do estado de calamidade pública nos termos da solicitação do Presidente da República.

Em Santa Catarina, o acionamento do Centro Integrado de Gerenciamento de Riscos e Desastres - CIGERD ocorreu no dia 14 de março, quando foi deflagrada a “Operação COVID-19 SC”. No dia 17 de março, o governo do Estado decretou emergência, através do Decreto nº 515, por conta da pandemia de coronavírus. O Decreto nº 562, de 17 de abril de 2020, declarou estado de calamidade pública em todo o território catarinense, nos termos do COBRADE nº 1.5.1.1.0 - doenças infecciosas virais, para fins de enfrentamento à COVID-19, com vigência de 180 (cento e oitenta) dias, suspendendo as aulas presenciais nas unidades das redes de ensino pública e privada, sem prejuízo do cumprimento do calendário letivo, até 31 de maio. Este Decreto foi alterado por outro de número 587, de 30 de abril, que suspendeu as aulas nas unidades das redes de ensino pública e privada por tempo indeterminado. O Decreto nº 630, de 1º de junho, suspendeu até 2 de agosto de 2020 as aulas presenciais

nas unidades das redes de ensino pública e privada, sem prejuízo do cumprimento do calendário letivo, o qual deverá ser objeto de reposição oportunamente.

Em 16 de junho, o Ministério da Educação publicou a Portaria nº 544 que dispõe sobre a substituição das aulas presenciais por aulas em meios digitais, enquanto durar a situação de pandemia do novo coronavírus - COVID-19. E, em

18 de junho, a Portaria nº 1.565 que estabelece orientações gerais visando à prevenção, ao controle e à mitigação da transmissão da COVID-19, e à promoção da saúde física e mental da população brasileira, de forma a contribuir com as ações para a retomada segura das atividades e o convívio social seguro.

O impacto potencial da COVID-19 é elevado devido a, entre outros aspectos:

- a. a propagação do vírus ser fácil e rápida;
- b. a transmissão ocorrer enquanto o paciente está assintomático ou tem sintomas leves (5 até 14 dias);
- c. a doença ter consequências agravadas, para além de idosos, em certos grupos populacionais com grande expressão no Brasil, como diabéticos, hipertensos e com problemas cardíacos;
- d. a possibilidade de gerar sobrecarga nos sistemas e serviços de saúde e assistência social (podendo gerar sua ruptura), na fase exponencial da contaminação;
- e. a taxa de mortalidade pode atingir, em certos contextos, números preocupantes.

Considerando que a transmissão do agente infeccioso se faz por contágio interpessoal, é fundamental promover a preparação das instituições, organizações e serviços para uma resposta efetiva e oportuna, que ajude a diminuir a amplitude e ritmo da infecção e a mitigar seus impactos, especialmente, o número de vítimas mortais. A estratégia a seguir deve estar alinhada com as indicações do Ministério da Saúde (MS) e da Organização Mundial de Saúde (OMS) e outras indicações de órgãos de governos federal, estadual e municipal. As atividades a desenvolver devem ser sempre proporcionais ao nível de risco definido pelas instituições responsáveis.

As experiências já reconhecidas nos casos mais bem-sucedidos de controle provam que a preparação para uma epidemia começa (ou deve começar) antes dela ocorrer. Se tal não ocorreu (ou só ocorreu parcialmente), mais importante se torna que a prevenção se inicie logo aos primeiros sinais de casos provenientes de outros países (ou regiões), com reforço na fase

de transmissão local e, obviamente, maior destaque na fase de transmissão comunitária ou sustentada. Entre as medidas adotadas desde cedo pelos países melhor sucedidos no controle à COVID-19, constam-se a realização massiva de testes com isolamento de casos detectados e quebra de cadeias de transmissão, medidas de reforço da higiene individual e comunitária, comunicação eficaz e adequada e conscientização efetiva, mas dando devido realce a riscos e consequências em caso de negligência de medidas de distanciamento social (de vários graus e ordem), obrigatórias ou voluntárias, com proibição de aglomerações.

Um instrumento de planejamento e preparação de resposta a eventos adversos de quaisquer tipos, previstos na Codificação Brasileira de Desastres - COBRADE, é o Plano de Contingência de Proteção e Defesa Civil (PLANCON-PDC). Nele se definem e caracterizam o(s) cenário(s) de risco, se explicitam os níveis de risco/prontidão considerados e se estabelecem as dinâmicas e ações operacionais a implementar em cada um desses níveis, quando da iminência ou ocorrência do evento adverso a que o(s) cenário(s) de risco(s) alude(m), incluindo questões de comunicação, protocolos operacionais, recursos humanos a mobilizar, recursos/materiais a utilizar e sistema de coordenação operacional, através da previsão e acionamento de um Sistema de Comando de Operação (SCO) para gestão de crise. Os planos de contingência deverão em princípio ser elaborados em fase de normalidade ou, quando muito, prevenção, ou seja, antes da ocorrência do evento extremo. Na presente situação estão sendo elaborados em plena etapa de mitigação, já na fase de resposta.

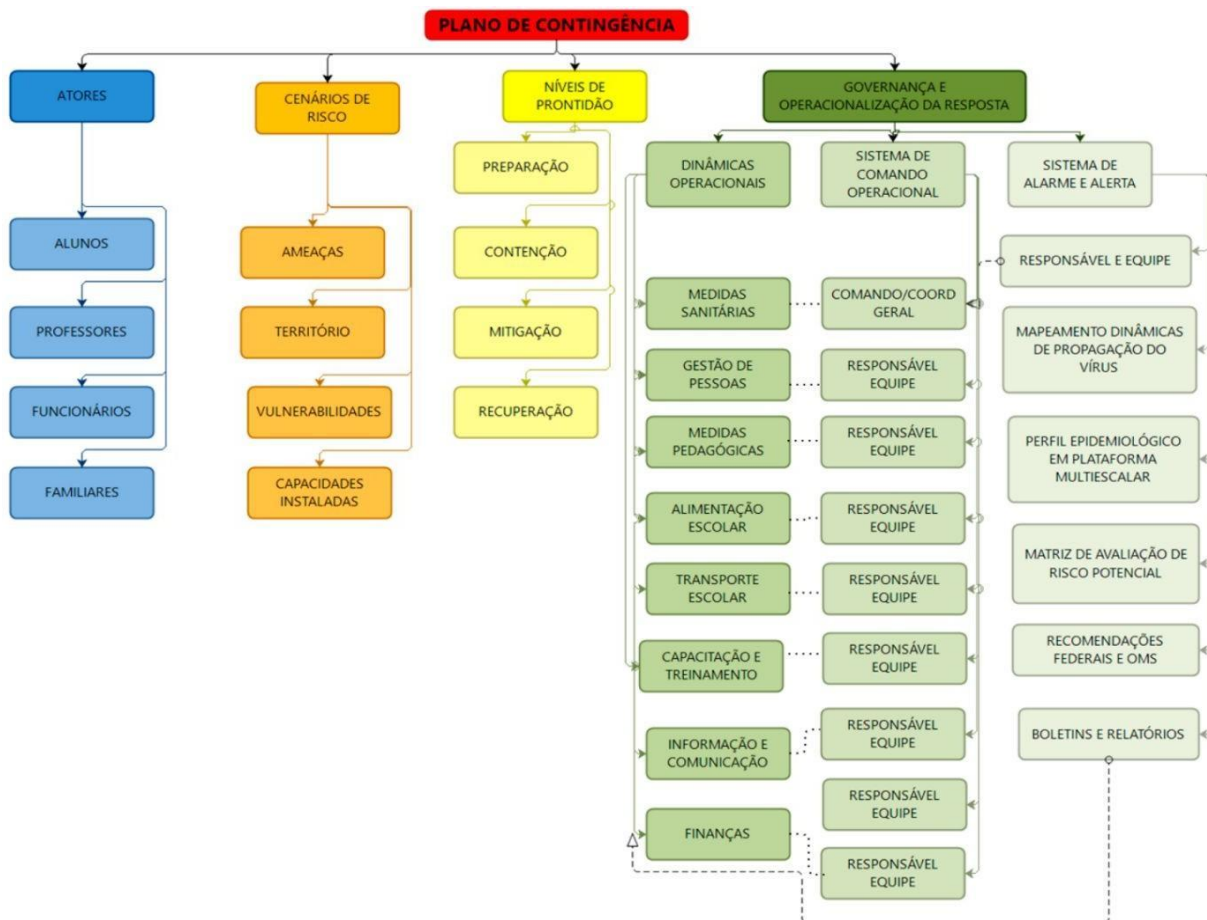
O Pré Escolar Cantinho da Alegria, face à atual ameaça relacionada com a COVID-19, e tendo em conta a sua responsabilidade perante à comunidade escolar/acadêmica (alunos, professores, funcionários e familiares destes), elaborou o presente PLANO DE CONTINGÊNCIA (PLANCON-EDU/COVID-19). O Plano está alinhado

com as metodologias para elaboração de Planos de Contingência da Defesa Civil de Santa Catarina e as orientações nacionais e internacionais (nomeadamente, Ministério da Saúde e Organização Mundial de Saúde, bem como Secretarias de Estado de Saúde e de Educação).

O Plano de Contingência Escolar para a COVID-19, a partir de cenários de risco identificados, define estratégias, ações e rotinas de resposta para o enfrentamento da epidemia da nova (COVID-19), incluindo eventual retorno das atividades presenciais, administrativas e escolares. O conjunto de medidas e ações ora apresentado deverá ser aplicado de modo articulado, em cada fase da evolução da epidemia da COVID-19.

2. ENQUADRAMENTO CONCEITUAL DE REFERÊNCIA

A estrutura do PLACON-EDU do Pré Escolar Cantinho da Alegria obedece ao modelo conceitual ilustrado na Figura 1.



3. ATORES/POPULAÇÃO ALVO

Público alvo: alunos, professores, funcionários e familiares do Pré Escolar Cantinho da Alegria.

4. OBJETIVOS

4.1 OBJETIVO GERAL

Fortalecer os processos de governança da escola, definindo estratégias, ações e rotinas de atuação para o enfrentamento da epidemia enquanto persistirem as recomendações nacionais, estaduais e/ou regionais de prevenção ao contágio da COVID-19, buscando assegurar a continuidade da sua missão educacional pautada pela proteção e segurança da comunidade escolar/acadêmica.

4.2 OBJETIVOS ESPECÍFICOS

- a. Identificar os cenários de riscos (com base nas ameaças, território envolvido, vulnerabilidades e capacidades instaladas do estabelecimento de ensino);
- b. Definir as dinâmicas e ações operacionais e adotar os protocolos operacionais específicos, abrangendo todas as atividades do estabelecimento e todos os membros da comunidade escolar e cumprindo todas as recomendações oficiais;
- c. Estabelecer uma Unidade de Gestão Operacional que assegure a implementação das dinâmicas e ações definidas para diferentes fases, em especial, na retomada de atividades presenciais;
- d. Promover acesso à informação constante de boletins atualizados e outros materiais de fontes oficiais sobre a pandemia, formas de contágio e formas de prevenção;
- e. Garantir uma eficiente comunicação interna (com alunos, professores e funcionários) e externa (com pais e/ou outros familiares dos alunos, fornecedores e população em geral);
- f. Determinar quais os recursos necessários para dar uma resposta efetiva e competente, adequada a cada fase de risco/prontidão associada à COVID-19;
- g. Implementar as ações de resposta, mitigação e recuperação, em cada fase, abrangendo toda a atividade do estabelecimento;
- h. Monitorar e avaliar as ações/medidas implementadas, possibilitando ajustes nas estratégias frente aos resultados esperados;
- i. Identificar eventuais casos suspeitos de COVID-19, orientando/encaminhando para que de imediato possam usufruir de apoio da escola e por parte dos serviços de saúde, evitando ou restringindo situações de contágio;
- j. Assegurar a continuidade da missão educativa, estabelecendo estratégias e metodologias pedagógicas adaptadas, buscando qualidade e equidade no atendimento escolar;
- k. Garantir condições sanitárias, profissionais, tecnológicas e apoio psicológico

compatíveis com o momento da pandemia e pós-pandemia, garantindo a segurança da comunidade escolar nos aspectos sanitários, de higiene, saúde física e mental/emocional.

5. CENÁRIOS DE RISCO

Este plano de contingência está elaborado para cenários de risco específicos, que consideramos se aplicar ao nosso estabelecimento educativo. Em tais cenários são considerados o território de alcance da ameaça (COVID-19) com que se tem que lidar, bem como as vulnerabilidades e capacidades instaladas/a instalar.

5.1 AMEAÇA (S)

A principal ameaça a que o plano de contingência visa dar resposta é uma ameaça biológica, uma pandemia, mais exatamente, a transmissão do vírus 2019-nCoV, que tem impacto direto no sistema cardiorrespiratório¹, desencadeando no organismo humano a COVID-19.

A transmissão ocorre através:

de gotículas ou micro gotículas de saliva e secreção nasal etc., projetadas por uma pessoa infectada e que atingem diretamente a boca, nariz e/ou olhos de outra pessoa. Essas gotículas podem atingir a boca, olhos ou nariz de pessoas próximas ou por contato:

- a. de contato físico com pessoa contaminada, como, por exemplo, ao apertar a mão de uma pessoa contaminada e em seguida levar essa mão à boca, ao nariz ou aos olhos.
 - b. de objetos ou superfícies contaminadas e posterior contato com a boca, nariz ou olhos.
- Não podendo ser descartada a possibilidade de transmissão pelo ar em locais públicos – especialmente locais cheios, fechados e mal ventilados.

Depois do vírus atingir as mucosas, a maioria das pessoas desenvolve a doença com sintomas amenos. Há, contudo, pessoas que desenvolvem quadros de grande gravidade que, em certos casos, causam a morte do paciente. A probabilidade de complicações graves é mais comum em pessoas de grupos etários mais idosos e/ou na presença de outras doenças crônicas. Contudo, começam a aparecer mais casos em outras faixas de idade e em pessoas sem comorbidades aparentes.

Por outro lado, segundo a Organização Pan-Americana da Saúde (OPAS) e a OMS, calcula-se que a taxa de mortalidade associada à COVID-19 seja substancialmente maior que a da gripe sazonal (0,02% para 3,6% ou mais). A taxa de transmissão é elevada (cerca de 3, ou seja, 1 pessoa contaminada, em média, 3 pessoas). Sem estratégias de distanciamento físico, deixando o vírus se transmitir livremente, a taxa de contaminação pode atingir, eventualmente, até 50 a 70%, o que teria por consequência a falência total de sistemas de saúde e funerários, pois teríamos milhões de mortos e um cenário extremamente crítico.

Cabe ainda ressaltar que a falência dos sistemas de saúde e funerário não depende somente da taxa de contaminação, mas sobretudo da capacidade de atendimento dos casos graves da doença que podem atingir o nível de saturação mesmo em contexto de taxas menores de contágio. Não existe ainda nenhuma vacina disponível e provavelmente não estarão disponíveis ainda em 2020. Também não existem tratamentos medicamentosos específicos suficientemente testados, embora alguns medicamentos - tradicionalmente utilizados no tratamento de outras doenças - tenham sido utilizados com aparente sucesso, que não se sabe advir de qual ou de sua combinação com outros, e alguns novos medicamentos começam a ser testados. Assim, a esta ameaça principal do vírus em si e da doença - por vezes mortais - que ele desencadeia, juntam-se, no mínimo, mais duas:

- a. a ameaça de uma profunda crise econômica e financeira;
- b. a ocorrência de contextos de perturbações emocionais pessoais e desequilíbrios sociais variados.

Nos dois últimos casos, o planejamento de estratégias mais adequadas para prevenir e restringir novos contágios, quando da retomada gradual de atividades, pode contribuir significativamente para o controle da doença e dirimir os impactos colaterais, favorecendo um ambiente mais propício à recuperação econômica e dos impactos psicossociais da pandemia.

Em síntese, a ameaça é real e de natureza complexa, uma vez que:

- a. o vírus é novo, com elevada taxa de mutação (sem que saibamos, totalmente, o que isso implica);
- b. seus impactos dependem das medidas de contingenciamento tomadas em tempo;
- c. os efeitos potenciais de curvas de crescimento epidemiológico, súbito e alto, sobre os sistemas de saúde são grandes, o que pode afetar a capacidade de resposta e a resiliência individual e comunitária e, por retroação, aumentar muito o risco;

- d. seu impacto na situação econômica global e de cada país pode gerar uma forte crise;
- e. o inevitável choque entre medidas de distanciamento social e preocupação de dinamização da atividade econômica pode criar conflitos e impasses difíceis de ultrapassar;
- f. aos períodos de distanciamento social mais extensivo têm que suceder-se períodos de maior flexibilização e tentativa de retomar a normalidade que, contudo, podem vir a gerar novas necessidades de distanciamento.

5.2 CARACTERIZAÇÃO DO TERRITÓRIO

No caso concreto do Pré Escolar Cantinho da Alegria foi julgada como ajustada a descrição de território que segue:

Está localizado no município de Papanduva, no bairro Lagoa Seca, rua Sérgio Glevinski nº 445, telefone (47)36531078 e e-mail: cantinhodaalegriapva@gmail.com, área urbana. Encontra-se próximo ao SUS central (posto de atendimento Covid) com distância de 400m, do hospital São Sebastião e a Vigilância Sanitária há cerca de 1000m, do Corpo de Bombeiro à aproximadamente 500m e da Defesa Civil fica a uma distância de 400m.

Possui espaço físico contendo 03 salas de aula, 01 secretaria, 01 sala dos professor conjugada com direção, 01 cozinha com dispensa, 01 lavanderia, 03 banheiros e um rol de entrada, quanto a área externa, possuímos um espaço para recreação com parque (balanças, gira-gira, escorregador, casinha de boneca) e uma área arborizada com jardim. A escola possui uma extensão com uma sala de aula com duas turmas sendo uma matutina e uma vespertina em anexo na escola Manoel Estevão Furtado a qual está localizada a rua Ernesto Greinert, 1319 telefone: (47)997376881, e-mail: eebmef@sed.sc.gov.br. Fazem parte da instituição os seguintes funcionários 1 cozinheira, 2 auxiliares de serviços gerais, uma diretora, 3 professoras de 40 horas, 2 professoras de 20 horas que atendem a extensão, 2 professoras de inglês sendo uma com 20 horas e outra com 10 horas, 1 professora de educação física com 30 horas e 1 de artes com 20 horas semanais, e uma administradora escolar com 40 horas semanais, sendo todas com habilitação em nível superior.

A instituição do Pré-escolar Cantinho da Alegria atende um total de 188 alunos, sendo que 47 alunos frequentam a sala de extensão referida acima:

- São Cristóvão, 33 alunos com distância aproximada de 500m (extensão).
- São Cristóvão, 27 alunos com distância aproximada de 2.700m.

- Centro 5 alunos com distância aproximada de 700m (extensão)
 - Centro 44 alunos com distância aproximada de 1.000m.
 - Lagoa seca 25 alunos com distância aproximada de 400m.
 - Passo ruim 2 alunos com distância aproximada de 14.000m (extensão).
 - Passo ruim 4 alunos com distância aproximada de 16.000m.
 - Bairro dos Pereira 7 alunos com distância aproximada de 600m.
 - Cohab II 8 alunos com distância aproximada de 500m.
 - Bairro Hospital 6 alunos com distância aproximada de 1.000m.
 - Bairro industrial 3 alunos com distância aproximada de 1.300m.
 - Matinhos 1 aluno com distância aproximada de 5.000m.
 - Santa Mônica 1 aluno com distância de aproximadamente 1.500m.
 - Palmito 1 aluno com distância aproximada de 20.000m (extensão).
 - Palmito 4 alunos com distância aproximada de 20.000m.
 - Rondinha 1 aluno com distância aproximada de 1.700m.
 - Queimados 3 alunos com distância aproximada de 6.000m (extensão).
 - Queimados 2 alunos com distância aproximada de 5.000m.
 - Floresta São João 1 aluno com distância aproximada de 15.000m.
 - Campina Jungles 2 alunos com distância aproximada de 15.000m
 - Carijos 1 alunos com distância aproximada de 18.000m.
 - Tolachinski 1 aluno com distância aproximada de 1.500m.
 - Arroio Fundo 1 aluno com distância aproximada de 25.000m (extensão).
 - Arroio Fundo 2 alunos com distância aproximada de 25.000m
 - Estação 67, 2 alunos com distância aproximada de 1.000m (extensão).
 - Rio da Ponte 1 aluno com distância aproximada de 43.000m.
- Fazem uso do transporte escolar 55 alunos.

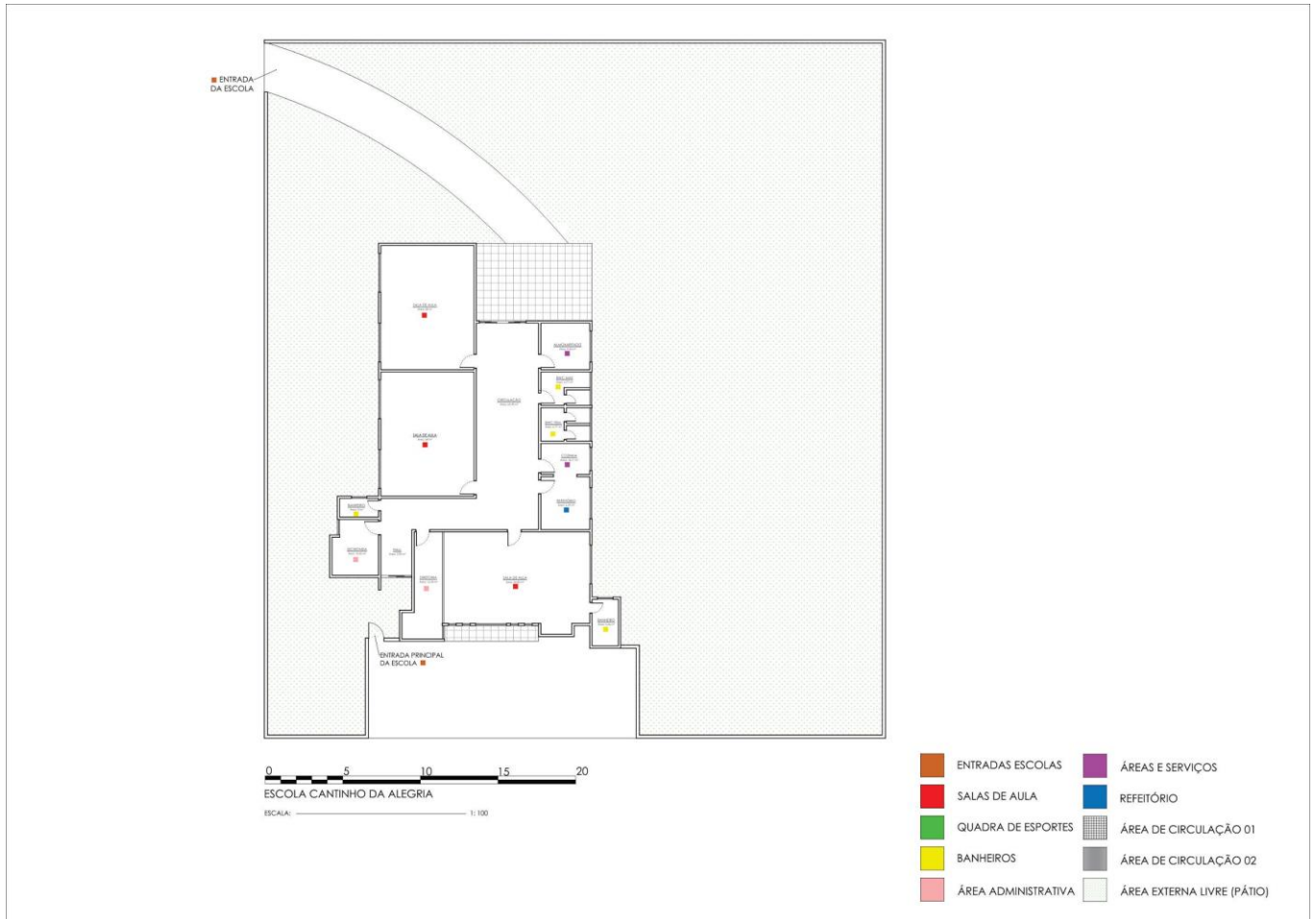
**LOCALIDADES ATENDIDAS PELA
PRÉ ESCOLAR CANTINHO DA ALEGRIA**



LEGENDA:

-  ESCOLAS MUNICIPAIS
-  ESCOLAS ESTADUAIS
-  ESCOLAS PARTICULARES
-  ÁREA URBANA
-  ÁREA RURAL
-  PSF
-  CORPO DE BOMBEIROS
-  POLÍCIA CIVIL
-  POLÍCIA MILITAR
-  DEFESA CIVIL
-  CENTRO DE ATENDIMENTO AO COVID-19
-  HOSPITAL
-  PREFEITURA
-  FÓRUM
-  CÂMARA DE VEREADORES
-  VIGILÂNCIA SANITÁRIA

LOCALIDADE	KM PERCORRIDO ATÉ A UNIDADE
RIO DA PONTE43.000 metros
ARROIO FUNDO25.000 metros
SÃO CRISTÓVÃO2.700 metros
CENTRO1.000 metros
LAGOA SECA400 metros
PASSO RUI16.000 metros
BAIRRO DOS PEREIRA600 metros
COHAB II500 metros
BAIRRO HOSPITAL1.000 metros
BAIRRO INDUSTRIAL1.300 metros
MATINHOS5.000 metros
SANTA MÔNICA1.500 metros
PALMITO20.000 metros
RONDINHA1.700 metros
QUEIMADOS5.000 metros
FLORESTA SÃO JOÃO15.000 metros
CAMPINA JUNGLES15.000 metros
CARIJOS18.000 metros
TOLACHINSKI1.500 metros



5.3 VULNERABILIDADES

O Pré Escolar Cantinho da Alegria toma em consideração, na definição de seu cenário de risco, as vulnerabilidades gerais e específicas que seguem:

- a. facilitação de condições que permitam a transmissão do vírus, através de contatos diretos (aperto de mão, beijos, atingimento por partículas de pessoa infectada que tosse ou espirra, etc.) ou mediados (toque em superfícies infectadas, etc., seguido de toque com as mãos na boca, nariz e olhos), particularmente, em sociedades com hábitos sociais de maior interatividade física interpessoal;
- b. falta de certos hábitos e cuidados de higiene pessoal e relacional ou negligência no seu cumprimento, nomeadamente os hábitos associados à lavagem regular e adequada das mãos, etiquetas corretas de tossir e espirrar;
- c. insuficiente educação da comunidade escolar para a gestão de riscos e para a

promoção da saúde (em especial, contextos epidemiológicos) que, em certos casos, se associa a baixa educação científica e dificuldades de pensamento crítico;

d. atitudes de negação do vírus, da COVID-19 e/ou de seu impacto, decorrente de fake news e difusão de informação não validada cientificamente;

e. condições específicas dos estabelecimentos, tais como tipo e dimensões das instalações físicas, condições de arejamento, espaço disponível para suficiente espaçamento das pessoas etc.;

f. baixa percepção de risco e o descumprimento de regras sociais (por exemplo, distanciamento e isolamento social, uso de máscaras, entre outros);

g. existência de atores pertencendo a grupos de risco;

h. atividades essencialmente presenciais e desenvolvidas em grupos se possível;

i. dependência de meios de transporte coletivos urbanos, eventualmente saturados;

j. falta de formação dos professores para usar tecnologia na educação;

k. alunos sem espaço adequado para estudo em casa, falta de equipamentos como computadores e notebooks e problemas na conexão à internet;

l. horário único de acesso às aulas e intervalos (recreios), causando possível aglomeração na entrada e saída das pessoas;

m. número insuficiente de funcionários para orientar e auxiliar na fiscalização das normas de convivência exigidas e de prevenção;

n. solicitar junto aos órgãos competentes o adequado abastecimento de água.

o. nossos alunos não possuem maturidade suficiente para compreender e respeitar as regras determinadas pelos protocolos de combate ao COVID-19.

p. saúde mental de professores alunos e familiares.

q. Recursos financeiros insuficientes para manter os protocolos de segurança.

r. falta de separação adequada e coleta do lixo (possivelmente contaminados) e de lixeiros adequados.

s. pontos de água insuficientes para higienização individual de mãos.

t. aparelhos multimídia insuficientes para uso de metodologias ativas.

u. falta de equipamentos individuais de prevenção e dispenser para sabonete líquido.

5.4 CAPACIDADES INSTALADAS/ A INSTALAR

O Pré-Escolar Cantinho da Alegria considera já ter instaladas e a instalar as seguintes capacidades:

Capacidades instaladas

a. Dispenser de álcool gel, na entrada e saída da escola, nas portas das salas de aula, cozinha e banheiros.

b. Porta papel toalha nos banheiros

c. Um termômetro infravermelho.

d. Tapetes para desinfecção de calçados na entrada e saída da escola.

e. A escola possui três portões para entrada e saída de pessoas.

f. Criação da comissão escolar de gerenciamento da pandemia através do decreto municipal 3005 de 05 de outubro de 2020

g. Cronograma das reuniões para estudo e elaboração do plancon edu escolas.

h. Ferramenta para facilitar o monitoramento de registros por meio de boletins elaborados pelas unidades escolares (Drive).

Capacidades a instalar

a. Dispor de ambiente específico para isolamento de pessoas que no meio do expediente/aula possam vir a ter algum tipo de sintoma;

b. Estabelecer fluxos de encaminhamento de pessoas com sintomas à rede de atenção pública ou privada;

c. Estabelecer protocolos internos de testagem (aferição de temperatura) rastreamento e afastamento de contatos de casos confirmados;

d. Capacitação da Comissão Escolar, a qual posteriormente irá repassar para a comunidade escolar com intuito de colocar em prática as ações elencadas neste plano;

e. Solicitação de instalações de pontos de água, tendo em vista que possuímos apenas uma torneira de uso coletivo, dentro do banheiro para todos os alunos.

f. Solicitação de aquisições de aparelhos adequados para multimídia.

- g. Aquisição de dispenser para sabonete líquido.
- i. Possível aquisição de EPIs para os funcionários da escola.
- j. Aquisição de lixeiras com tampa e pedal.
- k. Capacitação de profissionais da área de serviços gerais, professores, monitores de pátio e auxiliares (estagiários se houver) e demais profissionais que fazem parte da equipe.
- l. Realização de simulados de mesa com coordenadorias regionais e de campo no início do retorno.
- m. Desenvolver capacidades de resiliência de curto, médio e longo prazo, através de informações e do envolvimento de todos.
- n. Desenvolver meios de comunicação de fácil acesso, através de redes sociais entre outros.
- o. Utilizar recursos do PDDE emergencial para o auxílio na implementação dos protocolos de saúde, assim como solicitar a captação de auxílio financeiro para a viabilidade da implementação do plancon.
- p. O professor deverá trocar de indumentária a cada vez que trocar de escola.
- q. Comunicação e informação dos protocolos estabelecidos de segurança nos postos de atendimento do COVID-19 telefone: (47)36532156.

b. NÍVEIS DE PRONTIDÃO/AÇÃO

Este plano de contingência vincula-se aos níveis de prontidão/ação definidos no Quadro 1, que estão baseados em indicações da OMS e correspondem à terminologia que vem sendo utilizada pelo Ministério da Saúde em suas análises. Tal terminologia parece-nos a mais adequada tanto à natureza da pandemia, como para os estabelecimentos a que se destina: Preparação; Resposta (subdividida em Contenção e Mitigação); e Recuperação.

FASES	SUBFASES	CARACTERÍSTICAS
PREPARAÇÃO		Não existe epidemia ou existe em outros países de forma ainda não ameaçadora
RESPOSTA	Contenção (por vezes, subdividida em simples no início e alargada quando já há casos no país/estado)	Pode ir desde quando há transmissão internacional em outros países ou casos importados em outros estados (contenção inicial) até à situação da existência de cadeias secundárias de transmissão em outros estados e/ou casos importados no estado, mas sem cadeias de transmissão secundária (contenção alargada). Inclui medidas como o rastreamento (por meio de testes), isolamentos específicos (para evitar o contágio da população a partir de casos importados) e vigilância de entradas, saídas e deslocamentos de pessoas, buscando erradicar o vírus. O limite da contenção é quando as autoridades perdem o controle do rastreamento, o vírus se propaga e entra em transmissão local. Considera-se na fase de Contenção duas subfases Contenção Inicial e Contenção Alargada.
	Mitigação (podendo, se houver medidas muito firmes como testagem generalizada, isolamento de casos e impedimento de entradas chegar até à Supressão)	A mitigação deve começar logo quando há transmissão local e intensificar-se quando há transmissão sustentada ou comunitária. Sabendo-se que não será possível evitar todos os contágios, tenta-se diminuir o avanço da pandemia, com ações como suspensão de aulas, fechamento de comércio, bares e restaurantes, cancelamento de eventos esportivos, congressos, shows e espetáculos, suspensão ou limitação de transportes etc. Quando a situação de contágio está sob maior controle e caminha para uma fase de recuperação estas medidas restritivas podem ser flexibilizadas.
RECUPERAÇÃO		Caracteriza-se inicialmente pela redução do contágio e óbitos e controle parcial da epidemia, sustentada em indicadores oficiais de evolução de taxas de contágio e de ocupação de atendimento hospitalar. Posteriormente, pela superação do surto epidêmico e/ou surgimento de vacina e/ou descoberta de medicamentos adequados para o tratamento da COVID-19, comprovados cientificamente pelas autoridades competentes podendo considerar-se consolidada (recuperação plena). Até que isso aconteça, deve-se manter medidas preventivas adequadas para evitar o surgimento de novos focos de infecção e reversão do achatamento da curva de contágio. Na ocorrência de reversão da redução do contágio as medidas adequadas de prevenção e controle deverão ser retomadas, em partes similares às previstas para a fase de Contenção.

A gestão de uma situação de crise, tão grave como a que nos confrontamos e temos que lidar, exige um ajuste na governança, ou seja, nos processos de governar neste tempo de crise. Referimo-nos, em especial, à interação e tomada de decisão entre os atores envolvidos neste problema coletivo, acompanhada da criação, reforço e/ou remodelação de diretrizes e normas e implementação de ações adequadas.

Na governança, diretamente, relacionada com a operacionalização das dinâmicas e ações operacionais de resposta, salientam-se três domínios fundamentais:

- a. o das diretrizes, dinâmicas e ações operacionais (e respectivos protocolos) a implementar;
- b. o do Sistema de Comando Operacional, propriamente dito, diferenciado do “normal” sistema e processo de governo, mas com ele interligado, e que se torna necessário constituir para coordenar toda a implementação a eventuais ajustes do plano, indicando equipe e responsável em cada domínio;
- c. o do Sistema de Alerta e Alarme, incluindo as dinâmicas de comunicação e os processos de monitoramento e avaliação, que permite, identificar os eventuais ajustes que se torna necessário implementar.

7.1 DIRETRIZES, DINÂMICAS E AÇÕES OPERACIONAIS (DAOP)

As diretrizes, dinâmicas e ações operacionais a serem implementadas encontram-se indicadas na sequência.

No planejamento da implementação das diretrizes, dinâmicas e ações sugere-se que seja usada, como referência, a ferramenta de qualidade 5W2H. Os 5 W (das iniciais do nome em inglês) são: W1) porque será feito; W2) o que será feito; W3) onde será feito; W4) quando será feito; W5) quem o fará. Os dois H: H1) como será feito; H2) quanto custará.

Os quadros síntese que seguem resumem as principais dinâmicas e sugestões de ações que podem ser realizadas, sendo que as diretrizes com mais detalhes estão disponíveis nos links de acesso.

MEDIDAS SANITÁRIAS

Porquê (domínios): MEDIDAS SANITÁRIAS (promover a saúde e prevenir a transmissão do vírus)

Diretrizes: Link de

Acesso: <https://drive.google.com/file/d/13Jpl3blnU3Do59SkO8xIQLI2LUcc5rJ8/view?usp=sharing>

O que (ação)	Onde	Quando	Quem	Como
Plano de contingência municipal para covid - 19	Estabelecimentos de ensino	Enquanto durar a pandemia	Funcionários Pais Alunos	Através das diretrizes estabelecidas
plano de contingência escolar para covid - 19	Estabelecimentos de ensino	Enquanto durar a pandemia	Funcionários Pais e Alunos	Através das diretrizes estabelecidas
Comunicar, informar e orientar as normas de condutas relativas aos espaços físicos e à prevenção e ao controle do Covid - 19	Locais visíveis e de circulação como: acessos aos estabelecimentos, salas de aula, banheiros, refeitórios, corredores, dentre outros	Enquanto durar a pandemia	Funcionários da Escola e de outros setores responsáveis	- Placas - Cartazes - Monitores de pátio
Adotar rotinas de orientações de alunos e	No estabelecimento de	Enquanto durar a pandemia	Comunidade escolar	Cartazes

<p>funcionários sobre as medidas de prevenção, monitoramento e controle de transmissão do COVID – 19</p>	<p>ensino.</p>	<p>a</p>		<p>Lembretes</p> <p>Troca de máscaras</p> <p>Higienização e descarte de máscaras</p> <p>Higienização das mãos e de objetos.</p> <p>Manutenção da etiqueta respiratória.</p> <p>Respeito ao distanciamento social</p>
<p>Recomendar Acompanhamento aos casos suspeitos ou confirmados.</p>	<p>Unidade escolar</p>	<p>Sempre que necessário</p>	<p>Diretora escolar, SCO.</p>	<p>Acompanhar os casos suspeitos ou confirmados, na comunidade escolar, e com as autoridades locais, a evolução dos casos positivos, para gerenciar o funcionamento do estabelecimento.</p> <p>Avaliando a adequação da continuidade das aulas, cancelando-as, se necessário.</p>
<p>Orientar sobre a importância de evitar tocar os olhos, nariz e boca.</p>	<p>Comunidade escolar</p>	<p>Sempre que necessário;</p> <p>Após chegar ao estabelecimento de ensino;</p> <p>Após</p>	<p>Todos os funcionários da escola.</p>	<p>-Etiqueta da tosse;</p> <p>-Higienizando as mãos sempre que necessário.</p> <p>- Limpeza dos locais utilizados;</p> <p>- Uso do álcool gel 70% ou líquido.</p> <p>- Uso de máscaras descartáveis ou de tecido.</p>

		<p>tossir e/ou espirrar</p> <p>Após uso do banheiro;</p> <p>Após uso do transporte;</p> <p>Após tocar em superfícies tais como: maçanetas das portas, corrimãos, interruptores;</p>		
Higiene das mãos de todos os membros da comunidade escolar	Na unidade escolar	Sempre que necessário	Comunidade escolar.	<p>-Sinalização e avisos escritos.</p> <p>-Higienização correta das mãos</p>
Orientar quanto ao uso obrigatório de máscaras	Unidade escolar	Enquanto durar a pandemia	-Funcionários da escola	<p>-Orientação pelo monitor de pátio e demais funcionários</p> <p>-Cartazes informativos</p>

Readequar os espaços físicos	<ul style="list-style-type: none"> -Pátio -Salas de aulas -Ambientes coletivos 	Enquanto durar a pandemia	Funcionários, Alunos e visitantes	<ul style="list-style-type: none"> -Respeitando o limite de ocupação; -Respeitando o distanciamento social. -Demarcação no piso dos espaços físicos, em salas de aulas refeitório e ambientes coletivos; -Uso individualizado de carteiras e cadeiras.
Definir pontos exclusivos para entrada, saída e circulação de pessoas	Entrada, saída, corredor e pátio.	Enquanto durar a pandemia	Funcionários, alunos e visitantes	<ul style="list-style-type: none"> -Respeitando o distanciamento mínimo entre as pessoas - Evitar aglomerações em áreas comuns; -Evitar a interação com outros aluno/pessoas de turmas diferentes; - Escalonar os horários de entrada e saídas.
Escalonar os horários de intervalo, refeições, e utilização de áreas	Pátios, salas de aula, corredor e entrada e	Enquanto durar a pandemia	Funcionários, alunos e visitantes.	<ul style="list-style-type: none"> - Respeitar a ocupação dos espaços de acordo com o distanciamentos sugerido.

comuns	saída.	a		- Respeitar o distanciamento mínimo obrigatório;
Evitar o acesso de pais, responsáveis, cuidadores e/ou visitantes caso haja a necessidade assegurar o respeito às regras de cada unidade	Estabelecimento de ensino	Enquanto durar a pandemia	Pais, responsáveis, cuidadores e/ou visitantes	- Restringir o acesso; - Uso de máscara; - Distanciamento obrigatório; - Demarcar no piso o lugar para esperar ser atendido.
Desabilitar ou lacrar as torneiras e bebedouros que permitam a ingestão de água diretamente, de forma que se evite o contato da boca do usuário com o equipamento.	Na unidade escolar.	Enquanto durar a pandemia	Funcionários da escola	- Equipamento que possibilite a retirada de água apenas em copos descartáveis ou recipientes de uso individual - Uso de álcool a 70% ao lado do bebedouro; - Higienização das mãos antes e após a retirada da água.
Medição de temperatura de toda comunidade escolar	Entrada.	Diariamente	Monitor de pátio, com no mínimo ensino médio completo	- Controle de acesso. - Vedar a entrada de pessoas com temperatura igual ou superior a 37.8°C (trinta e sete vírgula oito) graus celsius; - Encaminhar para a sala de isolamento. - Orientar os familiares a procurar a

				unidade de saúde mais próxima.
Higienização dos estabelecimentos.	Estabelecimento de ensino	A cada troca de turno ou quando necessário.	Trabalhadores responsáveis pela limpeza.	<ul style="list-style-type: none"> - Garantir equipamentos de higiene; - dispensadores de álcool em gel; -Lixeira com tampa com dispositivo que permita a abertura e fechamento sem o uso das mãos; -Desinfecção adequadas de materiais, - Utilizar exclusivamente produtos de limpeza e higienização regularizados pela ANVISA e ao fim que se destinam. - Higienizar o piso com soluções de hipoclorito.
-Higienizar a cada turno e quando necessário, as superfícies comuns e os utensílios e materiais de uso comum.	-Espaços escolares.	-Sempre que necessário.	- Responsáveis pela limpeza.	<ul style="list-style-type: none"> -Tatames; -Carteiras; -Cadeiras; - Livros; - Materiais didáticos e multimídia. -Disponibilizar sabonete líquido. -Toalhas de papel; - Álcool 70% nos banheiros e outros espaços.

<p>Capacitar os trabalhadores; Exigir uso dos EPIs;</p>	<p>Cursos online Webinar</p>	<p>Sempre que houver necessidade</p>	<p>-Prestadores de serviços para capacitações -Exigência de EPIs para trabalhadores: -cozinha - pátio -limpeza -monitores -professores</p>	<p>Disponibilizar EPIs.(máscaras, luvas , protetor facial...)para todos os servidores</p>
<p>-Monitorar os trabalhadores com vistas à identificação precoce de sintomas do COVID- 19</p>	<p>-No estabelecimento de ensino.</p>	<p>-Quando apresentar sintomas</p>	<p>SCO, direção e monitores.</p>	<p>-Equipamentos de proteção individual.</p>
<p>Orientar os trabalhadores e alunos a observar, monitorar e informar se caso apresentem sintomas de síndrome gripal e/ou convivam com pessoas sintomáticas suspeitas ou confirmadas com</p>	<p>Na comunidade escolar</p>	<p>Sempre que necessário</p>	<p>Responsável pelo estabelecimento ou ao profissional de referência vigilância epidemiológica.</p>	<p>-Sala de isolamento para casos que apresentem sintomas de síndrome gripal; -Trabalhador para acompanhamento. -Notificar vigilância epidemiológica. -Se alunos menores comunicar pais e</p>

COVID-19.				responsáveis, -Trabalhador afastá-lo imediatamente das suas funções até elucidação do diagnóstico.
-Definir fluxo de casos suspeitos	-Na unidade escolar	-Sempre que necessário	SCO e direção	- Evitando o contato com outros indivíduos; - Evitando tocar em objetos.
-Notificar o caso suspeito	-Unidade escolar -SUS Central.	-Sempre que necessário	- Responsável pelo estabelecimento -Vigilância epidemiológica	-Orientações e encaminhamentos e comunicação com a família e demais setores responsáveis.
limpeza do local ou objeto	unidade escolar	sempre que necessário	funcionário da limpeza	área de isolamento
-Recomendar afastamento	-Em casa	-Sempre que necessário	-Alunos e funcionários	-Afastamento por 14 dias a contar do início dos sintomas - fazer a testagem

-Suspender as aulas	Unidade escolar	Sempre que necessário	Alunos, familiares e funcionários da escola.	-Casos confirmados . - suspender aulas por 7 dias. - Casos negativos retorna às atividades após 72 horas
-Investigar casos suspeitos -Suspender aulas por 14 dias	-Ambiente familiar e escolar	Sempre que necessário	Alunos, familiares e funcionários da escola.	- Outras formas de contato com pessoas com diagnóstico; - Fazer a testagem
-Notificar os casos aos órgãos competentes e outros municípios	-SUS Central. -Vigilância epidemiológica. SME	-Sempre que necessário	SCO e direção.	-Notificar a rede de saúde.
-Atualizar acompanhamento	-Unidade escolar	- Periodicamente	-SCO e direção -Vigilância epidemiológica	- Registro atualizado;
Garantir sem prejuízo de aprendizagem e salarial	unidade escolar	sempre que necessário	SME	RETORNO DOS ALUNOS RETORNO DOS FUNCIONÁRIOS

<p>Receber os alunos na escola</p>	<p>na unidade escolar</p>	<p>na chegada</p>	<p>Responsável pelo estabelecimento monitores ou outro funcionário</p>	<p>aferição de temperatura. recebendo os alunos. não permitir a entrada de pais horários diferenciados encaminhar os alunos para a sala de aula evitando aglomerações sinalização dos corredores manter a distância entre si e os outros evitar a interação com outros alunos, pessoas de turmas diferentes escalonamento de intervalo</p>
<p>Restringir a implementação dos programas e projetos intersetoriais, que não se adequem ao momento atual.</p>	<p>Unidade escolar</p>	<p>Durante a pandemia</p>	<p>Direção, Funcionários da escola.</p>	<p>- Evitar o contato com pessoas que não fazem parte do corpo docente;</p>
<p>Realizar lanches e refeições</p>	<p>Unidade escolar.</p>	<p>Durante a pandemia.</p>	<p>Funcionários Professores</p>	<p>- Na própria sala de aula ou sala onde trabalha.</p>

			Alunos.	
- Priorizar atividades com materiais áudio visuais, ou materiais de fácil higienização.	-Na sala de aula e pátio.	-Durante a pandemia	-Professores e alunos	-Manuseio de vários materiais e objetos de fácil desinfecção.
-Higienizar brinquedos, materiais e objetos	-Na sala de aula.	- Durante a pandemia.	- Responsáveis pela limpeza.	-Higienizando após o uso;
Definir sanitários para uso exclusivo	Unidade escolar	Durante a pandemia Disponibilizar infraestrutura	-SCO e direção	-Placas de orientações;
Uso de máscaras	Na unidade escolar	durante a pandemia	comunidade escolar e visitantes	orientação estabelecida na portaria SES n 224-200 informações sobre o uso descarte armazenamento e descarte da máscara
-Adotar medidas para higiene das mãos	-Unidade escolar	-Durante a pandemia	-Comunidade escolar e visitantes.	-Recomendando a higiene das mãos com produtos adequados, sempre que necessário.

<p>Recomenda-se dividir as turmas em grupos menores</p> <p>-Se necessário redução de carga horária para os alunos.</p>	Unidade escolar	Durante a pandemia	-SCO e direção	<p>- Vedada a interação de crianças de diferentes turmas e ou com professores de outras classes;</p> <p>-vedar a circulação de profissionais de diferentes turmas na rotina diária de atividades;</p>
<p>-Manter o grupo de crianças sempre com o mesmo professor</p>	Unidade escolar	Durante a pandemia	-SCO e direção	Permanecer preferencialmente no mesmo grupamento, educador e aluno, durante o período de permanência na escola.
<p>-Aferir a temperatura</p>	-Em casa	-Todos os dias antes de ir para escola	-Pais ou responsáveis	<p>-Através de orientações aos pais ou responsáveis</p> <p>- Com termômetros;</p> <p>-Caso apresente estado febril ou sintomas gripais a criança não deve ir a escola.</p>
<p>-Aferir a temperatura</p>	-Unidade escolar	-Todos os dias antes de entrar para a sala de	- Responsáveis, designados previamente pela direção	-Com termômetros infravermelho;

		aula.	da unidade escolar; -Monitor de pátio, com no mínimo ensino médio completo.	
-Alimentação escolar	-Unidade escolar	-Todos os dias	- Responsáveis pela merenda escolar	- Servir em sala de aula; - Evitar troca de espaços; Com horários escalonados
-Uso do parquinho	-Unidade escolar.	De acordo com planejamento do professor (a).	-Professores, alunos e funcionários responsáveis pela limpeza e desinfecção.	- Escalonar o horário para cada turma; -Higienizar completamente após utilização de cada turma.
Entrada e saída dos alunos	Unidade escolar.	Diariamente.	Funcionários e monitor de pátio, com no mínimo ensino médio completo	Horários escalonados por turma; Evitar aglomerações.
-Não é permitido o uso de brinquedos e outros materiais que não sejam	-Unidade Escolar	-Durante a vigência do Plano.	-Equipe Gestora/ Equipe Pedagógica /	-Orientando os pais ou responsáveis.

passíveis de higienização.			Comissão Escolar	
Não é permitido que as crianças levem brinquedos de casa para a instituição.	Unidade Escolar	Durante a vigência do Plano.	Equipe Gestora/ Equipe Pedagógica Comissão Escolar	-Orientando os pais ou responsáveis.
-Não é permitido compartilhar objetos de uso individual, como copos, talheres etc.	-Unidade Escolar	-Durante a vigência do Plano.	-Equipe Gestora/ Equipe Pedagógica / Comissão Escolar	-Orientar os funcionários sobre os procedimentos a serem adotados.
-Recusa por parte do aluno, da utilização da máscara.	Unidade escolar	-Durante sua permanência na unidade escolar	SCO, direção, monitor e professores	-Entrando em contato com os responsáveis pelo aluno e informando a situação. Agindo de acordo com as Diretrizes para o Retorno às aulas; página 32; Onde constam orientações sobre essa ação.
Supervisionar o uso dos produtos a serem utilizados na higiene de mãos e superfícies de modo a garantir a utilização correta, bem como evitar exposição e ingestão acidental.	Unidade Escolar	Durante a vigência do Plano.	Equipe Gestora/ Equipe Pedagógica / Comissão Escolar e monitores.	Adotar os procedimentos adequados para prevenção de acidentes.
Crianças maiores de 02 anos devem utilizar máscara durante toda a permanência no estabelecimento de ensino, retirando a mesma apenas no momento da refeição.	Unidade Escolar	Durante a vigência do Plano.	Equipe Gestora/ Equipe Pedagógica / Comissão Escolar	-Orientar o uso correto das máscaras.

SECRETARIA MUNICIPAL DA EDUCAÇÃO

MEDIDAS ESPECÍFICAS PARA ESTUDANTES E CRIANÇAS PÚBLICO ALVO DA EDUCAÇÃO ESPECIAL O público alvo da Educação Especial requer atenções e apoios diferenciados por apresentarem condições singulares de aprendizagem e interação, por isso a necessidade de protocolos sanitários específicos. Ações para alunos incluídos nas escolas regulares:

<p>inclusão, atendimento e permanen alunos de alunos com deficiência</p> <p>A Unidade Escolar deve definir entre escola e pais, formas de condução das atividades dos estudantes com deficiência, de maneira a ampliar a segurança e a reintegração destes no ambiente escolar.</p>	<p>Unidade escolar</p>	<p>Durante a vigência do plano</p>	<p>Equipe Gestora/ Equipe Pedagógica / Comissão Escolar / Profissionais de Apoio.</p>	
<p>Estabelecer profissionais responsáveis pela entrada e saída do estudante, evitando a entrada de pais e ou responsáveis;</p>	<p>Unidade Escolar</p>	<p>Durante a vigência do Plano.</p>	<p>Equipe Gestora/ Equipe Pedagógica / Comissão Escolar / Equipe Docente / Profissionais de Apoio.</p>	<p>- adotar as me necessárias para at aluno respeitando s especificidades.</p>

<p>Garantir a limpeza da cadeira de rodas, bem como de andadores e carrinhos dos estudantes cadeirantes;</p>	<p>Unidade Escolar</p>	<p>Durante a vigência do Plano.</p>	<p>Equipe Gestora/ Equipe Pedagógica / Comissão Escolar / Equipe Docente / Profissionais de Apoio.</p>	
<p>Orientar os estudantes sobre a higiene de materiais de uso individual tais como: regletes, sorobã, bengala, lupas, telescópios, etc.</p>	<p>Unidade Escolar</p>	<p>Durante a vigência do Plano.</p>	<p>Equipe Gestora/ Equipe Pedagógica / Comissão Escolar / Equipe Docente</p>	
<p>Organizar na sala de aula, espaço adequado para que o estudante com deficiência visual possa guardar sua máquina braille e livros em braille, bem como estabelecer uma medida de cuidados de higienização deste material;</p>	<p>Unidade Escolar</p>	<p>Durante a vigência do Plano.</p>	<p>Equipe Gestora/ Equipe Pedagógica / Comissão Escolar / Equipe Docente / Profissionais de Apoio.</p>	

<p>Auxiliar o estudante quanto às medidas de higienização de mãos e demais medidas de prevenção e controle.</p>	<p>Unidade Escolar</p>	<p>Durante a vigência do Plano.</p>	<p>Equipe Gestora/ Equipe Pedagógica / Comissão Escolar / Equipe Docente / Profissionais de Apoio.</p>	<p>quanto às medidas de higienização de mãos e demais medidas de prevenção de controle</p>
<p>Garantir o distanciamento de 1,5 m entre um estudante e outro.</p>	<p>Unidade Escolar</p>	<p>Durante a vigência do Plano.</p>	<p>Equipe Gestora/ Equipe Pedagógica / Comissão Escolar / Equipe Docente / Profissionais de Apoio.</p>	<p>orientando e demarcando o chão</p>
<p>Orientar quanto ao uso obrigatório de máscaras. Os alunos que não aceitam o uso de máscara devem passar por um trabalho de orientação, bem como suas famílias.</p>	<p>Unidade Escolar</p>	<p>Durante a vigência do Plano.</p>	<p>Equipe Gestora/ Equipe Pedagógica / Comissão Escolar / Equipe Docente / Profissionais de Apoio e família.</p>	<p>por meio de conversas e instrucionais</p>
<p>Esclarecer ao segundo professor as medidas de higienização necessárias no auxílio das atividades pedagógicas, alimentação e na troca do aluno.</p>	<p>Unidade Escolar</p>	<p>Durante a vigência do Plano.</p>	<p>Equipe Gestora/ Equipe Pedagógica / Comissão Escolar / Equipe Docente / Profissionais de Apoio.</p>	<p>através de orientações</p>

MEDIDAS PEDAGÓGICAS

Porquê (domínios): QUESTÕES PEDAGÓGICAS

Diretrizes: Link de Acesso:

<https://drive.google.com/file/d/1n97iksLAGrEv2uJnPzCtVI02UNLZH2s/view?usp=sharing>

O quê (ação) (W2)	Onde (W3)	Quando (W4)	Quem (W5)	Como (H1)	Quanto (H2)
Acesso e permanência .	Unidade Escolar.	Permanente .	Alunos, Comissão Escolar E Professores	Necessário parceria dos pais e órgãos competentes. Busca ativa	A ser definido.
Retomada das aulas presenciais.	Unidade Escolar.	Início do Retorno das Aulas.	Alunos, Direção, Professores, Comissão Escolar.	Utilizando os protocolos de segurança, máscaras, álcool ,distanciament o. Produtos e EPIs para seguir os protocolos de segurança.	A ser definido.

<p>Adequação de métodos pedagógicos.</p>	<p>Turmas.</p>	<p>Antes do retorno das aulas.</p>	<p>Professores .</p>	<p>De acordo com o planejamento, trabalhar individualmente (com distanciamento), até o retorno das aulas normais.</p> <p>Baseado na BNCC, considerando os direitos de aprendizagem da criança.</p>	<p>A ser definido.</p>
<p>Garantir os direitos de aprendizagens na educação infantil.</p>	<p>Pré-Escolar Cantinho da Alegria.</p>	<p>Permanente .</p>	<p>Alunos, professores, direção ,S.M.E.</p>	<p>Desenvolvendo os trabalhos pedagógicos.</p> <p>Adequando os materiais concretos de acordo com a faixa etária.</p> <p>De acordo com a BNCC</p>	<p>A ser definido.</p>
<p>Mapeamento de estudantes.</p>	<p>Unidade Escolar.</p>	<p>Durante o retorno.</p>	<p>Direção ,pais e responsáveis.</p>	<p>Através de Declaração de domicílio.</p>	<p>A ser definido.</p>

SECRETARIA MUNICIPAL DA EDUCAÇÃO

Entrevista com os pais de alunos da Educação Especial.	Individualmente na escola ou via link.	Início da retomada das aulas.	Equipe pedagógica.	Entrevista , drive (link). Necessário parceria dos pais para assegurar o atendimento à criança.	A ser definido.
Mapeamento de atividades não presenciais e entrega das mesmas.	Unidade Escolar.	Início da retomada.	Equipe pedagógica	Contato com as famílias, busca ativa.	A ser definido.
Retomada das aulas com grupos prioritários.	Turmas .	No início da retomada das aulas até retorno definitivo.	Equipe pedagógica.	Necessário a divisão de turmas. Definição de turmas que irão à unidade escolar assistir as aulas presenciais.	A ser definido.
Assegurar atividades escolares não presenciais aos alunos que não poderão retornar às aulas	Unidade Escolar.	No início de retomada das aulas e até retorno definitivo.	Equipe pedagógica. S.M.E	Impressão das apostilas. Com a entrega das atividades não presenciais.	A ser definido

presenciais.					
Orientar a continuidade das atividades em regime de ensino não presencial quando necessário.	Unidade escolar.	Durante a retomada das aulas.	Professores.	Necessário acompanhamento e entrega das apostilas. Analisar o desenvolvimento do aluno, a partir das atividades entregues.	A ser definido.
Através de formulários ou declarações para escolha do sistema de ensino (remoto, presencial ou online).	Unidade escolar.	Antes da retomada das aulas.	Direção , equipe pedagógica, S.M.E.	Definição de datas para escolha do sistema de ensino.	A ser definido.
Oferecer atividades presenciais durante a pandemia, se houver possibilidade.	Unidade escolar.	Durante a pandemia	Equipe pedagógica, S.M.E.	Necessário impressão de apostilas. Definição de datas de entrega de apostilas de atividades não	A ser definido.

				presenciais.	
Continuar a realização de atividades não presenciais, por alunos que não participarem de atividades presencialmente .	domicílio.	Durante a pandemia.	Equipe pedagógica e alunos.	Necessário impressão de materiais.	A ser definido.
Realizar busca ativa.	Unidade escolar.	Durante a pandemia.	Direção, responsáveis pela escola, Conselho Tutelar e Promotoria.	Contato com os pais ou responsáveis.	A ser definido.

SECRETARIA MUNICIPAL DA EDUCAÇÃO

Divulgação das estratégias pedagógicas para realização das atividades presenciais e não presenciais.	Mídias, redes sociais.	Durante a pandemia.	Secretaria de educação e Escolas.	Panfletos informativos, spots na rádio.	A ser definido.
Garantir acesso às TICs.	Unidade escolar.	Permanente .	Secretaria de educação.	Cabos de rede e internet de qualidade, computadores, Smart TV.	Haverá necessidade de recurso financeiro.
Planejamento organizacional e pedagógico.	Unidade escolar.	Antes do início da retomada das aulas.	Equipe pedagógica.	Planejar a organização da escola e o trabalho pedagógico com os alunos.	Verificar a necessidade de recurso financeiro.



PAPANDUVA

GOVERNO DO MUNICÍPIO

SECRETARIA MUNICIPAL DA EDUCAÇÃO

Solicitação de atendimento com profissionais especializados de acordo com a necessidade para a comunidade escolar	Unidade escolar, CRAS, SUS.	Permanente .	Profissionais especializados solicitados pela direção.	Em parceria com os pais	Se necessário.

SECRETARIA MUNICIPAL DA EDUCAÇÃO

Validar atividades não presenciais para cumprimento da carga horária estipulada por lei.	Secretaria de educação .	Durante a pandemia.	SME, CME.	Através de normativas aprovadas pelo CME.	Se necessário.
Elaboração do calendário escolar obedecendo as diretrizes sanitárias.	SME.	Antes do início da retomada das aulas.	SME, CME.	Necessário convocação dos representantes das entidades e comissões. Através de reuniões com a equipe escolar, SME, CME.	Se necessário.
Reestruturação do calendário escolar.	Unidade escolar.	Antes do início da retomada das aulas.	Comunidade escolar.	Através de reuniões com a equipe escolar. Necessário convocação dos representantes equipe escolar.	Se necessário.

SECRETARIA MUNICIPAL DA EDUCAÇÃO

Adoção de novas estruturas de organização escolar.	Unidade escolar.	Antes do início da retomada das aulas.	Equipe escolar e Unidade de Saúde.	Definir a organização das turmas, quantidade de alunos e funcionários por turmas, adequar entrada e saída de pessoas e definir os espaços de acordo com os protocolos de segurança exigidos por lei.	Verificar, há necessidade de recursos financeiros .
Realizar a avaliação diagnóstica.	Turmas.	No início das aulas	Professores.	Observação, análise e descrição do desenvolvimento do aluno. Parceria com familiares dos alunos.	De acordo com a necessidade.
Realizar avaliação formativa	Turmas	Durante o processo	Professores	Ação, reflexão e registros.	De acordo com a necessidade.

SECRETARIA MUNICIPAL DA EDUCAÇÃO

Elaboração de instrumentos para avaliação diagnóstica.	Turmas.	Durante o início do semestre	Professores.	De acordo com a necessidade de cada aluno.	Se necessário.
Desenvolver novas estratégias para o processo pedagógico, observando a continuidade da aprendizagem no processo formativo.	Turmas.	Durante as aulas.	Professores.	Criar materiais concretos de acordo com a necessidade de desenvolvimento de cada criança, observando a individualidade de cada um.	Verificar a necessidade de recursos financeiros.
Aprimorar o uso das TICs nas propostas de planejamento das atividades.	Turmas.	No desenvolvimento das atividades.	Professores e S.M.E	Online e plataformas virtuais.	Verificar a necessidade de recursos financeiros.
Propostas pedagógicas	Turmas	Permanente	Equipe pedagógica	De acordo com a BNCC, respeitando os direitos de aprendizagem, considerando as 10 competências gerais contidas na base.	A serem definidos

Adequação do Projeto Político Pedagógico.	Na unidade escolar.	Anual e alterar quando se fizer necessário.	Comunidade escolar.	Através de reuniões e debates.	Sem custo.
Garantir a autonomia pedagógica dos professores.	Na unidade escolar.	Diariamente .	Gestão escolar	Através do diálogo e auxílio por parte da direção.	Verificar, há necessidade de recursos financeiros.
Desenvolver atividades educativas sobre higienização e etiqueta respiratória e uso da máscara	Turmas.	Permanente .	Professores e técnico da saúde se houver possibilidade e	Em sala de aula através de panfletos informativos, vídeos, brincadeiras, etc...	De acordo com a necessidade de gastos.
Desenvolver ações para prevenção do COVID-19.	Unidade escolar.	Permanente .	Comunidade escolar. S.M.E	Panfletos informativos, vídeos, dinamica, etc...	De acordo com a necessidade de gastos.

MEDIDAS ALIMENTAÇÃO ESCOLAR

Porquê (domínios): ALIMENTAÇÃO ESCOLAR

Diretrizes: Link de Acesso:

https://drive.google.com/file/d/1KETWKjDA630i_rrQ5GNENoilK4kSd1Gt/view?usp=sharing

O que (ação)	Onde	Quando	Quem	Como	Quanto
Atualizar o manual de boas práticas.	unidade escolar	Necessário	Nutricionista	Adequar para o controle de disseminação do covid-19	
Orientar os estabelecimentos	unidade escolar	Necessário	Nutricionista Auxiliares de cozinha.	Manipular e preparar os alimentos de acordo com o manual de boas práticas e os procedimentos operacionais padronizados de forma de combater a disseminação da Covid-19	
Utensílios higienizados	cozinha de cada unidade escolar	Sempre que necessário	Auxiliares de cozinha	Conforme definido no manual de boas práticas de manipulação de alimentos de cada estabelecimento.	

SECRETARIA MUNICIPAL DA EDUCAÇÃO

Orientar os trabalhadores a evitar tocar o rosto	unidade escolar	Sempre	Auxiliares de cozinha	Evitar tocar os olhos e a máscara durante a produção e a distribuição dos alimentos	
Troca de uniformes	unidade escolar	sempre	Auxiliares de cozinha	Os uniformes devem ser trocados, no mínimo, diariamente Usar exclusivamente nas dependências de armazenamento, preparo e distribuição dos alimentos	
Higienização adequada	unidade escolar	A cada uso	Funcionários da limpeza	Higienização das mesas, cadeiras, bancos e similares	
Horários alternados para distribuição dos alimentos	unidade escolar	A cada refeição	Responsáveis pela escola, auxiliares da cozinha Alunos	Estabelecer horários alternados para a distribuição de alimentos Preferencialmente nas salas de aula.	

SECRETARIA MUNICIPAL DA EDUCAÇÃO

Recomendar a não utilização de alimentos externos	unidade escolar	Sempre que necessário	Alunos , professores , funcionários e responsáveis pela unidade.	Evitar alimentos externos Caso haja necessidade, este deverá estar higienizado embalado conforme as recomendações sanitárias	
Não utilizar e partilhar alimentos e utensílios	unidade escolar	Sempre que necessário	Alunos , professores funcionários e responsáveis pela unidade	Não utilizar e partilhar os mesmos utensílios como copos ,talheres, pratos entre outros	
Utilizar máscaras Orientar a troca	unidade escolar	A todo momento	Alunos , professores funcionários , responsáveis escolares , visitantes	Utilizar a máscara durante toda a permanência no ambiente, retirando somente no consumo do alimento Orientar a troca, higienização , armazenamento e descarte conforme estabelecido na portaria SES nº224/2020	
Orientar entregadores e outros trabalhadores	unidade escolar	Sempre que necessário	Funcionários e entregadores	Não entrarem no local de manipulação de alimentos	

Realizar formação e treinamento educação infantil	unidade escolar, online	Antes da retomada dos trabalhos e sempre que necessário	Funcionários envolvidos em todos os processos da alimentação escolar nutricionista.	Recebimento , armazenamento , pré preparo, preparo, distribuição , acompanhamento e fiscalização , seguindo os procedimentos das diretrizes sanitárias planos de contingência e protocolos escolares	
Plano de comunicação educação infantil	unidade escolar	Sempre que necessário	Comunidade escolar e nutricionista.	Comunicar para orientar a comunidade escolar sobre os procedimentos alimentares , seguindo os procedimentos das diretrizes sanitárias planos de contingência e protocolos escolares	
Higienização de kits alimentares	unidade escolar	Necessário	Funcionários da cozinha	Higienizar quando necessário kits de alimentação de acordo com as normas sanitárias	

<p>Recomendar uso do manual de boas práticas</p> <p>Na preparação dos alimentos</p>	<p>unidade escolar</p>	<p>Sempre que necessário</p>	<p>Funcionários da cozinha</p>	<p>Utilizar o manual de boas práticas de manipulação e procedimentos operacionais padronizados de forma adequá-los para o combate da disseminação do covid-19</p> <p>Realizar lanches e refeições preferencialmente na própria sala de aula .</p>	
<p>Evitar troca de espaços</p>	<p>unidade escolar</p>	<p>hora da refeição</p>	<p>Alunos , funcionários e professores</p>	<p>Evitar troca de espaços alimentação dentro da própria sala de aula</p>	

SECRETARIA MUNICIPAL DA EDUCAÇÃO

<p>Higienizar utensílios e superfícies</p>	<p>unidade escolar</p>	<p>Sempre que necessário</p>	<p>Funcionários da limpeza e da cozinha</p>	<p>Higienizar utensílios e superfícies conforme o manual de boas práticas</p> <p>Os detergentes e desinfetantes devem ser adequados para cada finalidade</p> <p>Regularizados pela ANVISA seguir orientações do rótulo</p>	
<p>Orientar os trabalhadores a evitar tocar o rosto</p>	<p>unidade escolar</p>	<p>Sempre</p>	<p>Auxiliares de cozinha</p>	<p>Evitar tocar os olhos e a máscara durante a produção e a distribuição dos alimentos</p>	
<p>Troca de uniformes</p>	<p>unidade escolar</p>	<p>sempre</p>	<p>Auxiliares de cozinha e do lactário</p>	<p>Os uniformes devem ser trocados, no mínimo, diariamente</p> <p>Usar exclusivamente nas dependências de armazenamento, preparo e distribuição dos alimentos</p>	

Distribuição de alimentos	unidade escolar	hora da refeição	Funcionários da cozinha	Alternar horários para a distribuição de alimentos e mamadeiras, Evitar o compartilhamento de utensílios
Recomendar a não utilização de alimentos externos	unidade escolar	Sempre que necessário	Alunos , professores , funcionários e responsáveis pela unidade.	Evitar alimentos externos Caso haja necessidade, este deverá estar higienizado embalado conforme as recomendações sanitárias
Utilizar máscaras Orientar a troca a cada duas horas	unidade escolar	A todo momento	Alunos , professores , funcionários , responsáveis escolares , visitantes	Utilizar a máscara durante toda a permanência no ambiente, retirando somente no consumo do alimento Orientar a troca, higienização , armazenamento e descarte conforme estabelecido na portaria SES nº224/2020

Orientar entregadores e outros trabalhadores	unidade escolar, cozinha, lactário	Sempre que necessário	Funcionários e entregadores	Não entrarem no local de manipulação de alimentos	
Servir e transportar alimentos	Sala de aula	Sempre que necessário	Funcionários da cozinha	Servir os alimentos que serão transportados para a sala de aula em recipientes higienizados e com tampa	

MEDIDAS TRANSPORTE ESCOLAR

Porquê (domínios): TRANSPORTE ESCOLAR

Diretrizes: Link de Acesso:

https://drive.google.com/file/d/1-f_KWOhot0A263pxiacSmpvm_BgexkGC/view?usp=sharing

O que (ação)	Onde	Quando	Quem	Como	Quanto
--------------	------	--------	------	------	--------

<p>Limitar e controlar a lotação máxima dos transportes escolares</p>	<p>Van (Kombi) Micro-ônibus Ônibus</p>	<p>Entrada e saída de passageiros</p>	<p>Motorista do veículo -Monitor de ônibus</p>	<p>-Respeitando o limite de passageiros; -resguardar o intervalo de assento; - ocupação alternada dos assentos; - ocupar o mesmo lugar todos os dias os quais serão identificados com o nome do passageiro ; -agrupar os alunos de uma mesma escola, região;</p>
<p>Adequar a frota</p>	<p>Transporte terceirizados e próprio</p>	<p>Quando necessário</p>	<p>-Proprietários particulares - Secretaria de Educação</p>	<p>-Adequando e respeitando a limitação definida para cada modalidade de transporte; - Linhas extras;</p>
<p>Ordenar as entradas e saídas dos passageiros,</p>	<p>Transporte terceirizados e próprio</p>	<p>Quando utilizar o transporte</p>	<p>Todos que utilizarem o transporte</p>	<p>- Utilizando as partes traseiras dos veículos.</p>

Manter os basculantes e janelas dos veículos abertos, exceto nos dias de chuva e frio	Transporte terceirizados e próprio	Quando utilizar o transporte	Todos que utilizarem o transporte	Mantendo-os abertos	
Permitir que entrem e permaneçam nos veículos pessoas somente com máscaras	Transporte terceirizados e próprio	Quando utilizar o transporte	Todos que utilizarem o transporte	- Uso de máscaras; - Escudo facial ;	
Demarcar a ação de segurança de no mínimo 1,5 metro de área	Transporte terceirizados e próprio	Quando utilizar o transporte	Todos que utilizarem o transporte	- Com fitas adesivas, etiquetas nos bancos; Sendo orientados pelo monitor de ônibus o embarque e o desembarque, evitando a aglomerações	

<p>Orientar que nos postos de embarque mantenham a distância mínima de 1,5 metros (um metro e meio) das demais pessoas;</p>	<p>Transporte terceirizados e próprio</p>	<p>Quando for utilizar o transporte escolar</p>	<p>Monitor de ônibus e o motorista do transporte</p>	<p>- Mantendo a distância estabelecida no protocolos;</p> <p>- orientar aos pais ou responsáveis que acompanhem/aguadem no ponto de embarque caso seja detectada a febre não poderá adentrar ao veículo;</p> <p>- o motorista/monitor deverá relatar o fato a equipe gestora da escola;</p> <p>- deverá buscar orientações com a vigilância epidemiológica municipal.</p>
<p>Procedimentos de operações de higienização dos veículos</p>	<p>Na frota utilizada</p>	<p>Após a cada itinerário/viagem</p>	<p>Motorista; Monitor de ônibus</p>	<p>- higienizar apoio de braços, maçanetas, pegadores, vidros e poltronas com álcool 70%</p> <p>Higienização completa do veículo uma vez ao dia.</p> <p>- Utilizando produtos sanitizantes;</p>

<p>- disponibilizar álcool 70%;</p> <p>- disponibilizar termômetro infravermelho,</p> <p>- Orientar etiqueta da tosse</p>	<p>Transporte terceirizados e próprio</p>	<p>Ao embarque e desembarque e a permanência no veículo</p>	<p>Passageiros, monitor do ônibus, com ensino médio completo e motorista.</p>	<p>-Higienização das mãos ao entrar e sair;</p> <p>- cartaz de como utilizar a etiqueta da tosse</p>	
	<p>Transporte terceirizados e próprio</p>	<p>embarque no veículo</p>	<p>Monitor do ônibus, com ensino médio completo</p> <p>Motorista</p>	<p>- aferir a temperatura antes de entrar no veículo não será permitida a entrada no veículo se apresentar a temperatura igual ou superior a 37.8°C;</p> <p>- comunicar o fato a equipe gestora da escola para que esta tome as devidas providências</p>	
<p>Orientar os horários de chegada e saídas dos estudantes</p>	<p>Unidade escolar</p>	<p>Entrada e saídas</p>	<p>Funcionários</p> <p>Estudantes</p>	<p>Escalonamentos dos horários de entrada e saída dos alunos</p>	

Levar ao conhecimento dos profissionais às medidas recomendadas	Transporte e locais apropriados	Quando necessário	Servidores e prestadores de serviço do transporte escolar	- treinamentos, Online e panfletos	
Orientar os trabalhadores os procedimentos para encaminhamento das pessoas que apresentem síndrome gripal e sintomas do COVID-19	Transporte	Quando necessário	- Motorista - monitor de ônibus	Informar ao responsável pelo estabelecimento de ensino. As autoridades sanitárias e epidemiológicas	
Orientar e reforçar os cuidados pessoais	Transporte terceirizados e próprio	Antes, durante e depois o uso do transporte escolar	Motoristas monitores Prestadores de serviço do transporte	-Utilizar álcool 70% -Lavar as mãos com água e sabão; - uso de máscara ; - protetor facial;	
Capacitar os trabalhadores do transporte escolar	S.M.E	Quando necessário	Trabalhadores do transporte escolar	- Uso adequado dos dispositivos (EPis) da segurança sanitária.(troca, substituição,	

			Monitores	higienização e descarte)	
Garantir os trabalhadores do transporte escolar as vacinas em dia	Posto de saúde	Calendário de vacina	Trabalhadores do transporte escolar Monitores	Verificando a carteira de vacina	
Orientação aos pais e responsáveis sobre a utilização do transporte	Nas unidades escolares	Início do uso do transporte escolar	Responsáveis pelas escolas Profissionais de saúde Pais e responsáveis	- Panfletos - Orientações online, watts, rádio;	
Campanha de conscientização de transporte próprio	Unidade escolar	Sempre que necessário	Responsáveis pelas escolas Profissionais de saúde Pais e responsáveis	Orientação para evitar a contaminação; Priorizar a utilização do transporte próprio;	

<p>Fiscalização e monitoramento contínuo municipal do transporte escolar</p>	<p>Nos veículos</p>	<p>Periodicamente</p>	<p>Órgãos de fiscalização</p>	<ul style="list-style-type: none"> - avaliação visando diagnosticar possíveis ajustes; - certificar se os trabalhadores e estudantes conhecem as orientações relacionadas ao transporte escolar ; - verificar uso da máscara, -disponibilidade do álcool 70%; - produtos utilizados com registro da ANVISA; 	
<p>Priorizar o embarque de alunos da educação infantil e crianças com necessidades especiais</p>	<p>Nos veículos</p>	<p>Utilizar o transporte</p>	<p>Motorista Monitor Criança da educação infantil crianças com necessidades especiais</p>	<ul style="list-style-type: none"> -No embarque e desembarque -Na ocupação dos bancos dianteiros; 	

Proibir a estrada de pais ou responsáveis exceto em casos que os pais ou responsáveis auxiliem o estudante com necessidades especiais seguindo as medidas sanitárias	Nos veículo	Utilizar o transporte	Motorista Monitor	- auxiliar crianças com necessidades especiais ou outra limitação. - aferição de temperatura; -utilizar a máscara
---	-------------	-----------------------	----------------------	---

GESTÃO DE PESSOAS

Porquê (domínios): GESTÃO DE PESSOAS

Diretrizes: Link de Acesso:

<https://drive.google.com/file/d/13fykW7jWvt7CYvppxmCHIWM15D3Q61eF/view?usp=sharing>

O que (ação)

Onde

Quando

Quem

Como

Quanto

Reforçar as medidas de prevenção da doença	Estabelecimento de ensino	Retorno das aulas	Comunidade escolar	Distanciamento social <ul style="list-style-type: none">- uso de máscara- higiene das mãos- limpeza do ambiente de trabalho- afastamento de sintomáticos;- monitoramento dos sintomas;- boa ventilação dos ambientes;	
---	---------------------------	-------------------	--------------------	--	--

<p>-Realizar Triagem;</p> <p>-Identificação de casos suspeitos;</p> <p>- Isolamento dos casos suspeitos</p>	<p>Estabelecimento de ensino</p>	<p>Sempre que adentrar o estabelecimento</p>	<p>Monitor de pátio</p>	<p>-Casos suspeitos ou confirmados que apresentem sintomas: febre, dores no corpo calafrio, falta de ar, tosse, dor de garganta, diarreia, alteração de paladar ou olfato e dificuldades respiratórias e também os profissionais que tiveram contato com casos confirmados de COVID-19 nos últimos 14 dias</p>	
--	----------------------------------	--	-------------------------	--	--

<p>- Responder um questionário auto declaratório</p> <p>-Apresentar comprovante</p>	<p>Estabelecimento de ensino</p>	<p>Retorno aos trabalhos presenciais</p>	<p>Comunidade escolar</p>	<p>-Preenchimento do formulário de autodeclaração;</p> <p>Comprovante do enquadramento do grupo de risco estabelecido pelo decreto SC/525/2020.</p> <p>Atestado médico e/ou agendamento de Perícia Médica;</p>	
<p>Monitoramento contínuo</p>	<p>Estabelecimento de ensino</p>	<p>Sempre que adentrar o estabelecimento</p>	<p>Comunidade escolar e visitantes</p>	<p>Distanciamento social</p> <p>-uso de máscara</p> <p>-higiene das mãos.</p> <p>- aferir a temperatura</p>	

<p>Orientar as famílias.</p>	<p>Estabelecimento de ensino</p>	<p>Casos suspeitos</p>	<p>Comunidade escolar e visitantes</p>	<p>Apresentando sintomas já citados</p> <ul style="list-style-type: none"> - manter em isolamento; -encaminhar Unidade de Saúde - manter o isolamento de 14 dias a partir do início dos sintomas; -deve-se orientar os familiares ao isolamento domiciliar caso apresentem sintomas procurar Unidade de Saúde; 	
<p>Orientar e realizar diagnóstico para mapear os indivíduos que se enquadram no grupo de risco</p>	<p>Estabelecimento de ensino</p>	<p>- Retorno aos trabalhos presenciais</p>	<p>Comunidade escolar</p>	<p>Através do preenchimento do formulário diagnóstico padrão</p>	

Organizar, planejar, distribuir priorizando o trabalho remoto	Em casa	Durante o trabalho remoto	Servidores afastados	-Tarefas administrativas; - elaboração, correção das atividades; -Ministrar aulas remotas; -elaborar atividades para formas impressa;
Carga horária diferenciada	Estabelecimento de ensino	Atuando presencialmente	Servidores	-Planejamento das atividades para as novas metodologias de ensino conforme as diretrizes pedagógicas; -planejamento democrático e coletivo de carga horária;
Organizar critérios para contratação de servidores	-secretaria de educação -setor de recursos humanos	Quando necessário	Servidores habilitados para o cargo	De acordo com o formato das atividades escolares nas diretrizes pedagógicas e sanitárias;

<p>Considerar a legislação municipal vigente</p>	<ul style="list-style-type: none"> -secretaria de educação -setor de recursos humanos 	<p>Quando necessário</p>	<p>Servidores que preenchem os requisitos estabelecidos</p>	<ul style="list-style-type: none"> - edital do processo seletivo 2019 - processo seletivo - chamadas públicas
<p>- Formação e treinamento;</p>	<ul style="list-style-type: none"> -secretaria de educação - secretaria da saúde - defesa civil -Internet 	<p>Antes do retorno das aulas;</p>	<p>Comunidade escolar</p>	<ul style="list-style-type: none"> - preparar para o retorno seguro das aulas; - cartilha de orientações sobre os cuidados básicos de prevenção do COVID-19; - Materiais visuais afixados em lugares visíveis; - planos de contingencia; - protocolos escolares; - novas formas de ensino conforme diretrizes pedagógicas; -testes simulados

SECRETARIA MUNICIPAL DA EDUCAÇÃO

<p>- Encaminhamentos</p> <p>-Para o acolhimento e acompanhamento</p>	<p>Unidade escolar</p>	<p>Antes o retorno as aulas</p>	<p>Comunidade escolar</p>	<ul style="list-style-type: none"> - serviço de apoio psicossocial; - serviço de apoio aos servidores no enfrentamento das incertezas da pandemia; - formações virtuais -campanhas motivacionais visando o bem-estar de todos; 	
<p>Preparar um ambiente acolhedor</p>	<p>Unidade escolar</p>	<p>Antes o retorno às aulas</p>	<p>Servidores Alunos</p>	<ul style="list-style-type: none"> - Recepção da comunidade escolar no retorno das atividades escolares; 	
<p>Acompanhar o pós retorno</p>	<p>Unidade escolar</p>	<p>Durante o retorno</p>	<p>Comunidade escolar</p>	<ul style="list-style-type: none"> - frequência, desempenho, de alunos e professores; - realizar encaminhamentos após observar necessidade. 	

MEDIDAS

CAPACITAÇÃO E TREINAMENTOS

Porquê (domínios): TREINAMENTO E CAPACITAÇÃO

Diretrizes: Link de Acesso:

<https://drive.google.com/file/d/16Sc5vBvDFNbAEcttXhrhDuDPA0Cpsy-K/view?usp=sharing>

O que (ação)	Onde	Quando	Quem	Como	Quanto
Oportunizar capacitação	- plataformas digitais -Google sala de aula	Antes do retorno das aulas Outubro/2020	Para equipes responsáveis pela elaboração do plano de contingência escolar/municipal /regional na prevenção do covid-19 Servidores	Plan Con-Edu/COVID-19 Plano Estadual de Contingência – Educação. O sistema de comando de operação - SCO Protocolos Escolares;	
Identificar as principais funções a serem desenvolvidas nas Unidades de Gestão Operacional - SCO	No município	Antes do retorno das aulas Outubro/2020	Comitês Municipais ; Comissões escolares	Tarefas atividades para a função dos três níveis (estratégicos, tático e operacionais) Capacitar para cada função (framework-atingir uma funcionalidade específica por configuração durante a programação de uma aplicação).	

<p>Adotar rotinas regulares de capacitação e treinamento</p>	<p>Estabelecimento de ensino</p>	<p>Retorno da aulas</p>	<p>Alunos professores servidores</p>	<p>- medidas de prevenção; Monitoramento e controle da transmissão do COVID-19 - Orientações, protocolos e diretrizes estabelecidas em linguagem acessível;</p>	
<p>Capacitar na comunidade escolar</p>	<p>Estabelecimento de ensino</p>	<p>Antes do retorno das aulas</p>	<p>Comunidade escolar Secretaria de educação e secretaria da saúde</p>	<p>-ações de higiene na utilização do transporte público e escolar; Utilização/troca/armazenamento dos EPis descarte de máscaras; Higienização das mãos e objetos; Etiqueta respiratória; Como se alimentar com segurança;</p>	
<p>Treinar a comunidade escolar para seguir os regramentos e as diretrizes</p>	<p>Unidade escolar</p>	<p>Retorno das aulas</p>	<p>Comissões escolares</p>	<p>- Observar as normas de segurança sanitárias</p>	

Promover treinamento específico sobre higienização;	Unidade escolar	Antes do retorno das aulas	Servidores responsáveis pela limpeza	Proceder a higienização e desinfecção nos ambientes, superfícies e materiais.	
Capacitar profissionais para realização de triagem	Unidade escolar	Antes do retorno das aulas E sempre que necessário	Monitor de pátio	Através de cursos online	
Capacitar e treinar para prosseguirem com as ações quando se deparar com indivíduos que apresentem sintomas de síndrome gripal	Comunidade escolar	Antes do retorno das aulas E sempre que necessário	Funcionários	Através de cursos online Panfletos Diretrizes	
Realizar capacitação de servidores e prestadores de serviços do transporte escolar para retorno das	Comunidade escolar	Antes do retorno das aulas E sempre que necessário	Servidores ou prestadores de serviço no transporte escolar	Através de cursos online Diretrizes sanitárias	

aulas					
Realizar capacitação de servidores e prestadores de serviços da alimentação escolar para retorno das aulas	Comunidade escolar	Antes do retorno das aulas E sempre que necessário	Servidores ou prestadores de serviço da alimentação escolar	-Através de cursos online -Diretrizes sanitárias, planos de contingência; - protocolos escolares (-recebimento, armazenamento, pré-preparo, preparo, distribuição, acompanhamento e fiscalização).	

<p>Oportunizar, promover, Capacitar e adequar as metodologias pedagógicas para nova forma de ensino.</p> <p>Treinamento para os professores sobre a utilização das TICs</p>	<p>Estabelecimento de ensino</p>	<p>Antes do retorno das aulas</p> <p>E sempre que necessário</p>	<p>Professores e S.M.E</p>	<ul style="list-style-type: none"> - conforme as diretrizes pedagógicas para a educação infantil. -estratégias que garantam o acesso aprendizagem do estudante. - metodologias ativas - ferramentas digitais; Gamificação (jogos digitais); Planejamentos alinhados a BNCC -Currículo referência de acordo com a proposta pedagógica da instituição de ensino. - avaliação diagnóstica - avaliação na perspectiva do percurso formativo; -Análises e registros Usos das TICs; 	
---	----------------------------------	--	----------------------------	--	--



PAPANDUVA

GOVERNO DO MUNICÍPIO

SECRETARIA MUNICIPAL DA EDUCAÇÃO

--	--	--	--	--	--

<p>Proceder à articulação e a integração Intersetorial com outras instituições</p>	<p>Instituições envolvidas</p>	<p>Necessário</p>	<p>Saúde Assistência social Segurança pública</p>	<p>As propostas serão realizadas pelas instituições diferentes e que, se acionadas, precisam estar prontos para prestar o atendimento</p>	
<p>Treinamentos para diferentes atores envolvidos</p>	<p>Estabelecimento de ensino</p>	<p>Sempre que necessário</p>	<p>Saúde Assistência social Segurança pública Alunos Funcionários da educação</p>	<p>Treinamento de gestão e comunicação de casos suspeitos do Covid-19 seguindo os protocolos e diretrizes;</p>	
<p>Realizar simulados de preparação para a instalação</p>	<p>Estabelecimento de ensino.</p>	<p>Antes do retorno das aulas E sempre que necessário</p>	<p>Comunidade escolar</p>	<p>Ativação e funcionamento do plano de contingência. E do SCO.</p>	

<p>Realizar exercícios simulados de campo para validação do plano de contingência e dos protocolos</p>	<p>Estabelecimento de ensino.</p>	<p>Antes do retorno das aulas</p>	<p>Comunidade escolar</p>	<p>Cadernos de apoio Plan Con COVID-19 Para conhecimentos e compreensão sobre o que os simulados</p> <p>Tipos de simulados</p> <p>Metodologias e o passo a passo de como realizá-los.</p>	
<p>Simular diferentes cenários de risco</p>	<p>Estabelecimento de ensino.</p>	<p>No retorno das aulas</p>	<p>Comunidade escolar</p>	<p>- trajeto de ida e volta da escola: carro, ônibus, carona, bicicleta</p> <p>- na escola: entrada, saída, durante as aulas, intervalo, ida e volta ao banheiro e lanche;</p> <p>Ao chegar em casa; medidas de higienização e segurança.</p>	
<p>Formar treinar e preparar o retorno seguro às atividades presenciais</p>	<p>Defesa civil de Santa Catarina</p>	<p>Antes do retorno das aulas</p>	<p>Comunidade escolar</p>	<p>Através do módulo voltado aos desastres de natureza biológica, módulos de preparação e resposta a eventos adversos.</p>	

MEDIDAS DE COMUNICAÇÃO E INFORMAÇÃO

Porquê (domínios): INFORMAÇÃO E COMUNICAÇÃO

Diretrizes: Link de Acesso:

https://drive.google.com/file/d/1zapq-8FhKayl6Rj_6JRvDoi1q9jEqqmB/view?usp=sharing

Rua Sérgio Glevinski, nº134, 3º Piso Centro | CEP 89.370-000 |

Papanduva/SC | Fone/Fax: (47) 3653.2918

www.papanduva.sc.gov.br | educacao@papanduva.sc.gov.br

O quê	Onde	Quando	Quem	Como
<p>ORGANIZAR UM PLANO DE COMUNICAÇÃO PARA ORIENTAR A COMUNIDADE ESCOLAR SOBRE OS PROCEDIMENTOS ALIMENTARES, DE TRANSPORTE, DE MEDIDAS SANITÁRIAS, QUESTÕES PEDAGÓGICAS, DE GESTÃO DE PESSOAS, DE TREINAMENTO E CAPACITAÇÃO, DE FINANÇAS.</p>	<p>SECRETARIA DE EDUCAÇÃO, UNIDADES ESCOLARES EM PARCERIA COM SAÚDE, ASSISTÊNCIA, PROTEÇÃO E DEFESA CIVIL, ENTRE OUTRAS</p>	<p>ANTES DA RETOMADA DAS AULAS, DURANTE O RETORNO ATÉ A NORMALIDADE</p>	<p>SETOR DE COMUNICAÇÃO (QUANDO HOVER), SCO, COORDENADORIAS REGIONAIS E MUNICIPAIS, ETC</p>	<p>ARTICULAR PARCERIAS INTERINSTITUCIONAIS</p> <p>UTILIZAR DIFERENTES MEIOS DE COMUNICAÇÃO (MÍDIAS SOCIAIS, GRUPOS DE WHATSAPP, ENCONTROS VIRTUAIS, ETC)</p> <p>ESTABELEECER O TIPO DE COMUNICAÇÃO A SER FEITA: AVISO, ALERTA, boletim informativo, ETC.</p>

SECRETARIA MUNICIPAL DA EDUCAÇÃO

ESTABELECER O PROCESSO DE COMUNICAÇÃO ENTRE O SCO, A COMUNIDADE ESCOLAR, A COMUNIDADE EXTERNA E OS MEIOS DE COMUNICAÇÃO LOCAIS	SECRETARIA DE EDUCAÇÃO, UNIDADE ESCOLAR, COORDENADORIA REGIONAL	ANTES DA RETOMADA DAS AULAS, DURANTE O PERÍODO ATÉ O RETORNO DEFINITIVO	SCO, SETOR DE COMUNICAÇÃO	DEFINIR UM FLUXOGRAMA DE INFORMAÇÕES CONTATAR COM MEIOS DE COMUNICAÇÃO LOCAIS (RÁDIOS, TV, IMPRENSA) ESTABELECER QUEM SERÁ O INTERLOCUTOR
VALORIZAÇÃO DO CONHECIMENTO CIENTÍFICO	SECRETARIA DE EDUCAÇÃO, UNIDADE ESCOLAR, COORDENADORIA REGIONAL	ANTES DA RETOMADA DAS AULAS, DURANTE O PERÍODO ATÉ O RETORNO DEFINITIVO	SCO, SETOR DE COMUNICAÇÃO	LINKS, VÍDEOS, INFORMATIVOS IMPRESSOS E DIGITAIS

SECRETARIA MUNICIPAL DA EDUCAÇÃO

CONSCIENTIZAÇÃO ACERCA DAS INCERTEZAS DO COVID-19	SECRETARIA DE EDUCAÇÃO, UNIDADE ESCOLAR, COORDENADORIA REGIONAL	ANTES DA RETOMADA DAS AULAS, DURANTE O PERÍODO ATÉ O RETORNO DEFINITIVO	SCO, SETOR DE COMUNICAÇÃO	LINKS, MATERIAL IMPRESSO, PALESTRAS
PROMOVER A COMPREENSÃO ACERCA DO QUE JÁ SE SABE SOBRE O NOVO CORONAVÍRUS E A PANDEMIA DE COVID-19	SECRETARIA DE EDUCAÇÃO, UNIDADE ESCOLAR, COORDENADORIA REGIONAL COMUNIDADE ESCOLAR	ANTES DA RETOMADA DAS AULAS, DURANTE O PERÍODO ATÉ O RETORNO DEFINITIVO	SCO, SETOR DE COMUNICAÇÃO SECRETARIA DE EDUCAÇÃO, UNIDADE ESCOLAR, COORDENADORIA REGIONAL	DIVULGAÇÃO POR MEIOS DE COMUNICAÇÃO LOCAL, SITES OFICIAIS, PLATAFORMAS, VIDEOCONFERÊNCIAS, INFORMATIVOS, REDES SOCIAIS.

SECRETARIA MUNICIPAL DA EDUCAÇÃO

<p>PROMOVER A COMPREENSÃO, TANTO SOBRE AS PRINCIPAIS FORMAS DE CONTÁGIO ASSOCIADAS À COVID-19.</p> <p>COMO SOBRE AS ATITUDES E COMPORTAMENTOS MAIS EFICAZES PARA A PREVENÇÃO DESSE CONTÁGIO.</p>	<p>SECRETARIA DE EDUCAÇÃO, UNIDADE ESCOLAR, COORDENADORIA REGIONAL</p> <p>COMUNIDADE ESCOLAR</p>	<p>ANTES DA RETOMADA DAS AULAS, DURANTE O PERÍODO ATÉ O RETORNO DEFINITIVO</p>	<p>SCO, SETOR DE COMUNICAÇÃO</p> <p>SECRETARIA DE EDUCAÇÃO, UNIDADE ESCOLAR, COORDENADORIA REGIONAL</p>	<p>DIVULGAÇÃO POR MEIOS DE COMUNICAÇÃO LOCAL, SITES OFICIAIS, PLATAFORMAS, VIDEOCONFERÊNCIAS, INFORMATIVOS, REDES SOCIAIS.</p>
<p>PROMOVER A ADOÇÃO DE ATITUDES RESPONSÁVEIS E EQUILIBRADAS.</p> <p>INCORPORAR A COMUNICAÇÃO DE RISCO DENTRO DE UM PLANEJAMENTO</p>	<p>SECRETARIA DE EDUCAÇÃO, UNIDADE ESCOLAR, COORDENADORIA REGIONAL</p> <p>COMUNIDADE ESCOLAR</p>	<p>ANTES DA RETOMADA DAS AULAS, DURANTE O PERÍODO ATÉ O RETORNO DEFINITIVO</p>	<p>SCO, SETOR DE COMUNICAÇÃO</p> <p>SECRETARIA DE EDUCAÇÃO, UNIDADE ESCOLAR, COORDENADORIA REGIONAL</p>	<p>DIVULGAÇÃO POR MEIOS DE COMUNICAÇÃO LOCAL, SITES OFICIAIS, PLATAFORMAS, VIDEOCONFERÊNCIAS, INFORMATIVOS, REDES SOCIAIS.</p>

<p>PROMOVER A COMUNICAÇÃO COM O PÚBLICO/COMUNIDADE</p>				
<p>Identificar os principais meios de comunicação social mais efetivos.</p> <p>Promover a ideia de transparência da informação.</p> <p>Utilizar canais de comunicação confiáveis e eficazes.</p>	<p>SECRETARIA DE EDUCAÇÃO, UNIDADE ESCOLAR, COORDENADORIA REGIONAL</p> <p>COMUNIDADE ESCOLAR</p>	<p>ANTES DA RETOMADA DAS AULAS, DURANTE O PERÍODO ATÉ O RETORNO DEFINITIVO</p>	<p>SCO, SETOR DE COMUNICAÇÃO</p> <p>SECRETARIA DE EDUCAÇÃO, UNIDADE ESCOLAR, COORDENADORIA REGIONAL</p>	<p>DIVULGAÇÃO POR MEIOS DE COMUNICAÇÃO LOCAL, SITES OFICIAIS, PLATAFORMAS, VIDEOCONFERÊNCIAS, INFORMATIVOS, REDES SOCIAIS, IMPRENSA ESCRITA.</p>

<p>Avaliar a capacidade de comunicação.</p> <p>Analisar e entender o perfil do(s) público(s)-alvo.</p> <p>Fornecer ao público-alvo canais regulares,</p>	<p>SECRETARIA DE EDUCAÇÃO, UNIDADE ESCOLAR, COORDENADORIA REGIONAL</p> <p>COMUNIDADE ESCOLAR</p>	<p>ANTES DA RETOMADA DAS AULAS, DURANTE O PERÍODO ATÉ O RETORNO DEFINITIVO</p>	<p>SCO, SETOR DE COMUNICAÇÃO</p> <p>SECRETARIA DE EDUCAÇÃO, UNIDADE ESCOLAR, COORDENADORIA REGIONAL</p>	<p>ATRAVÉS DE ENQUETES, PESQUISAS, linhas diretas ou um <i>website</i>, canais de comunicação</p>
<p>Manter a confiança, levando em consideração as reações do público-alvo e modificando o plano de comunicação de risco.</p> <p>Estabelecer o diálogo.</p> <p>Promover o fluxo e a integração</p>	<p>SECRETARIA DE EDUCAÇÃO, UNIDADE ESCOLAR, COORDENADORIA REGIONAL</p> <p>COMUNIDADE ESCOLAR</p>	<p>ANTES DA RETOMADA DAS AULAS, DURANTE O PERÍODO ATÉ O RETORNO DEFINITIVO</p>	<p>SCO, SETOR DE COMUNICAÇÃO</p> <p>SECRETARIA DE EDUCAÇÃO, UNIDADE ESCOLAR, COORDENADORIA REGIONAL</p>	<p>ARTICULAR PARCERIAS INTERINSTITUCIONAIS</p> <p>UTILIZAR DIFERENTES MEIOS DE COMUNICAÇÃO (MÍDIAS SOCIAIS, GRUPOS DE WHATSAPP, ENCONTROS VIRTUAIS, ETC)</p>

<p>entre informações externas e internas.</p>				
<p>Definir um mecanismo de comunicação interna.</p> <p>Criar um canal específico e de fácil acesso.</p> <p>Elaborar formas de comunicação atraentes e eficazes.</p>	<p>SECRETARIA DE EDUCAÇÃO, UNIDADE ESCOLAR, COORDENADORIA REGIONAL COMUNIDADE ESCOLAR</p>	<p>ANTES DA RETOMADA DAS AULAS, DURANTE O PERÍODO ATÉ O RETORNO DEFINITIVO</p>	<p>SCO, SETOR DE COMUNICAÇÃO SECRETARIA DE EDUCAÇÃO, UNIDADE ESCOLAR, COORDENADORIA REGIONAL</p>	<p>DIVULGAÇÃO POR MEIOS DE COMUNICAÇÃO LOCAL, SITES OFICIAIS, PLATAFORMAS, VIDEOCONFERÊNCIAS, INFORMATIVOS, REDES SOCIAIS, IMPRENSA ESCRITA.</p> <p>Sistema de Auto-falante na escola.</p>

SECRETARIA MUNICIPAL DA EDUCAÇÃO

<p>Adequar a linguagem e o formato das mensagens, considerando a existência de pessoas com deficiências auditivas, visuais, cognitivas e de outras etnias (indígenas) ou de outros países.</p>	<p>SECRETARIA DE EDUCAÇÃO, UNIDADE ESCOLAR, COORDENADORIA REGIONAL COMUNIDADE ESCOLAR</p>	<p>ANTES DA RETOMADA DAS AULAS, DURANTE O PERÍODO ATÉ O RETORNO DEFINITIVO</p>	<p>SCO, SETOR DE COMUNICAÇÃO SECRETARIA DE EDUCAÇÃO, UNIDADE ESCOLAR, COORDENADORIA REGIONAL</p>	<p>DIVULGAÇÃO POR MEIOS DE COMUNICAÇÃO LOCAL, SITES OFICIAIS, PLATAFORMAS, VIDEOCONFERÊNCIAS, INFORMATIVOS, REDES SOCIAIS, IMPRENSA ESCRITA.</p>
<p>Desenvolver campanhas em multimídia que apresentem informações-chave e que possam ser compartilhadas online e transmitidas por diferentes mídias.</p> <p>Informar continuamente</p>	<p>SECRETARIA DE EDUCAÇÃO, COORDENADORIA REGIONAL COMUNIDADE ESCOLAR</p>	<p>ANTES DA RETOMADA DAS AULAS, DURANTE O PERÍODO ATÉ O RETORNO DEFINITIVO</p>	<p>SCO, SETOR DE COMUNICAÇÃO SECRETARIA DE EDUCAÇÃO, UNIDADE ESCOLAR, COORDENADORIA REGIONAL</p>	<p>DIVULGAÇÃO POR MEIOS DE COMUNICAÇÃO LOCAL, SITES OFICIAIS, PLATAFORMAS, VIDEOCONFERÊNCIAS, INFORMATIVOS, REDES SOCIAIS, IMPRENSA ESCRITA.</p>



PAPANDUVA

GOVERNO DO MUNICÍPIO

SECRETARIA MUNICIPAL DA EDUCAÇÃO

**ao público
interno e externo
acerca do
processo de
gestão da crise
sanitária.**

SECRETARIA MUNICIPAL DA EDUCAÇÃO

Providenciar que o conteúdo das mensagens enviadas pelas instituições participantes e pela unidade escolar inclua: informação sobre as medidas tomadas pela instituição para proteger os seus membros; informação sobre o impacto da situação de emergência na vida da instituição; informação sobre as medidas pedagógicas, de transporte, de alimentação, de gestão de pessoas, de treinamento e capacitação; sobre o possível período de retorno às aulas, entre outras.

SECRETARIA DE EDUCAÇÃO, UNIDADE ESCOLAR, COORDENADORIA REGIONAL COMUNIDADE ESCOLAR

ANTES DA RETOMADA DAS AULAS, DURANTE O PERÍODO ATÉ O RETORNO DEFINITIVO

SCO, SETOR DE COMUNICAÇÃO SECRETARIA DE EDUCAÇÃO, UNIDADE ESCOLAR, COORDENADORIA REGIONAL

DIVULGAÇÃO POR MEIOS DE COMUNICAÇÃO LOCAL, SITES OFICIAIS, PLATAFORMAS, VIDEOCONFERÊNCIAS, INFORMATIVOS, REDES SOCIAIS, IMPRENSA ESCRITA.

<p>Divulgar amplamente e disponibilizar todos os materiais produzidos e elaborados para auxiliar no processo de planejamento, organização e tomada de decisão sobre o retorno escolar.</p>	<p>SECRETARIA DE EDUCAÇÃO, UNIDADE ESCOLAR, COORDENADORIA REGIONAL</p> <p>COMUNIDADE ESCOLAR</p>	<p>ANTES DA RETOMADA DAS AULAS, DURANTE O PERÍODO ATÉ O RETORNO DEFINITIVO</p>	<p>SCO, SETOR DE COMUNICAÇÃO</p> <p>SECRETARIA DE EDUCAÇÃO, UNIDADE ESCOLAR, COORDENADORIA REGIONAL</p>	<p>DIVULGAÇÃO POR MEIOS DE COMUNICAÇÃO LOCAL, SITES OFICIAIS, PLATAFORMAS, VIDEOCONFERÊNCIAS, INFORMATIVOS, REDES SOCIAIS, IMPRENSA ESCRITA.</p>
---	--	---	---	---

SECRETARIA MUNICIPAL DA EDUCAÇÃO

Comunicar as normas de condutas relativas ao uso dos espaços físicos e à prevenção e ao controle do COVID-19.

Divulgar amplamente, para toda a comunidade escolar, as estratégias pedagógicas adotadas pela Rede de Ensino e/ou unidade escolar.

SECRETARIA DE EDUCAÇÃO,
UNIDADE ESCOLAR,
COORDENADORIA REGIONAL
COMUNIDADE ESCOLAR

ANTES DA RETOMADA DAS AULAS, DURANTE O PERÍODO ATÉ O RETORNO DEFINITIVO

SCO, SETOR DE COMUNICAÇÃO
SECRETARIA DE EDUCAÇÃO,
UNIDADE ESCOLAR,
COORDENADORIA REGIONAL

Afixar cartazes com as mesmas normas em locais visíveis e de circulação, tais como: acessos aos estabelecimentos, salas de aula, banheiros, refeitórios, corredores, dentre outros (DAOP Sanitária). (DAOP Pedagógica).

DIVULGAÇÃO POR MEIOS DE COMUNICAÇÃO LOCAL, SITES OFICIAIS, PLATAFORMAS, VIDEOCONFERÊNCIAS, INFORMATIVOS, REDES SOCIAIS, IMPRENSA ESCRITA.

SECRETARIA MUNICIPAL DA EDUCAÇÃO

<p>Incluir no plano de comunicação indicações para a comunidade escolar relativas aos procedimentos alimentares, conforme as diretrizes sanitárias, planos de contingência e protocolos escolares (DAOP Alimentação).</p>	<p>SECRETARIA DE EDUCAÇÃO, UNIDADE ESCOLAR, COORDENADORIA REGIONAL COMUNIDADE ESCOLAR</p>	<p>ANTES DA RETOMADA DAS AULAS, DURANTE O PERÍODO ATÉ O RETORNO DEFINITIVO</p>	<p>SCO, SETOR DE COMUNICAÇÃO SECRETARIA DE EDUCAÇÃO, UNIDADE ESCOLAR, COORDENADORIA REGIONAL</p>	<p>DIVULGAÇÃO POR MEIOS DE COMUNICAÇÃO LOCAL, SITES OFICIAIS, PLATAFORMAS, VIDEOCONFERÊNCIAS, INFORMATIVOS, REDES SOCIAIS, IMPRENSA ESCRITA. (DAOP Alimentação).</p>
<p>Levar ao conhecimento dos profissionais do transporte escolar, quer sejam servidores ou prestadores de serviços (e aplicar no que couber), as medidas recomendadas para os demais profissionais voltadas à atividade escolar (DAOP Transporte).</p> <p> Realizar campanha de</p>	<p>SECRETARIA DE EDUCAÇÃO, UNIDADE ESCOLAR, COORDENADORIA REGIONAL COMUNIDADE ESCOLAR</p>	<p>ANTES DA RETOMADA DAS AULAS, DURANTE O PERÍODO ATÉ O RETORNO DEFINITIVO</p>	<p>SCO, SETOR DE COMUNICAÇÃO SECRETARIA DE EDUCAÇÃO, UNIDADE ESCOLAR, COORDENADORIA REGIONAL</p>	<p>DIVULGAÇÃO POR MEIOS DE COMUNICAÇÃO LOCAL, SITES OFICIAIS, PLATAFORMAS, VIDEOCONFERÊNCIAS, INFORMATIVOS, REDES SOCIAIS, IMPRENSA ESCRITA. (DAOP Transporte).</p>

conscientização para que os pais/responsáveis priorizem, quando possível, o transporte próprio de seus filhos.

Elaborar cartilha de orientação sobre os cuidados básicos de prevenção da COVID-19 para disponibilizar pela internet aos profissionais da educação.

SECRETARIA DE EDUCAÇÃO, COORDENADORIA REGIONAL

ANTES DA RETOMADA DAS AULAS, DURANTE O PERÍODO ATÉ O RETORNO DEFINITIVO

SCO, SETOR DE COMUNICAÇÃO SECRETARIA DE EDUCAÇÃO, COORDENADORIA REGIONAL

DIVULGAÇÃO POR MEIOS DE COMUNICAÇÃO LOCAL, SITES OFICIAIS, PLATAFORMAS, VIDEOCONFERÊNCIAS, INFORMATIVOS, REDES SOCIAIS, IMPRENSA ESCRITA. (DAOP Gestão de Pessoas).

SECRETARIA MUNICIPAL DA EDUCAÇÃO

<p>Afixar as medidas de prevenção por meio de materiais visuais nas unidades escolares.</p>	<p>SECRETARIA DE EDUCAÇÃO, UNIDADE ESCOLAR, COORDENADORIA REGIONAL</p> <p>COMUNIDADE ESCOLAR</p>	<p>ANTES DA RETOMADA DAS AULAS, DURANTE O PERÍODO ATÉ O RETORNO DEFINITIVO</p>	<p>SCO, SETOR DE COMUNICAÇÃO</p> <p>SECRETARIA DE EDUCAÇÃO, UNIDADE ESCOLAR, COORDENADORIA REGIONAL</p>	<p>Cartazes, folders, marcadores impressos (no chão).</p>
<p>Informar de imediato à Secretaria de Saúde do município a ocorrência de caso suspeito de contaminação no estabelecimento de ensino.</p> <p>Informar de imediato à Secretaria de Educação estadual/municipal a ocorrência de caso suspeito de contaminação no estabelecimento de ensino</p>	<p>SECRETARIA DE EDUCAÇÃO, UNIDADE ESCOLAR, COORDENADORIA REGIONAL</p> <p>COMUNIDADE ESCOLAR,</p> <p>Secretaria da saúde</p>	<p>ANTES DA RETOMADA DAS AULAS, DURANTE O PERÍODO ATÉ O RETORNO DEFINITIVO</p>	<p>SCO, SETOR DE COMUNICAÇÃO</p> <p>SECRETARIA DE EDUCAÇÃO, UNIDADE ESCOLAR, COORDENADORIA REGIONAL</p>	<p>Através de meios de comunicação.</p>

SECRETARIA MUNICIPAL DA EDUCAÇÃO

<p>Manter a comunicação motivacional e de envolvimento para promover a adoção de medidas implementadas pela unidade escolar e adequadas a cada fase da pandemia no estado, na região e no município.</p>	<p>SECRETARIA DE EDUCAÇÃO, UNIDADE ESCOLAR, COORDENADORIA REGIONAL</p> <p>SECRETARIA DA SAÚDE</p>	<p>ANTES DA RETOMADA DAS AULAS, DURANTE O PERÍODO ATÉ O RETORNO DEFINITIVO</p>	<p>SCO, SETOR DE COMUNICAÇÃO</p> <p>SECRETARIA DE EDUCAÇÃO, UNIDADE ESCOLAR, COORDENADORIA REGIONAL</p>	<p>Nos meios de comunicação</p>
<p>Estruturar o sistema de comunicação de modo que a comunidade saiba o que fazer ao receber a informação e os alertas.</p>	<p>SECRETARIA DE EDUCAÇÃO, UNIDADE ESCOLAR, COORDENADORIA REGIONAL</p> <p>SECRETARIA DA SAÚDE</p>	<p>ANTES DA RETOMADA DAS AULAS, DURANTE O PERÍODO ATÉ O RETORNO DEFINITIVO</p>	<p>SCO, SETOR DE COMUNICAÇÃO</p> <p>SECRETARIA DE EDUCAÇÃO, UNIDADE ESCOLAR, COORDENADORIA REGIONAL</p>	<p>DIVULGAÇÃO POR MEIOS DE COMUNICAÇÃO LOCAL, SITES OFICIAIS, PLATAFORMAS, VIDEOCONFERÊNCIAS, INFORMATIVOS, REDES SOCIAIS, IMPRENSA ESCRITA.</p>

SECRETARIA MUNICIPAL DA EDUCAÇÃO

<p>Reforçar parcerias com os órgãos de comunicação social, através de formação e disponibilização de materiais</p>	<p>SECRETARIA DE EDUCAÇÃO, COORDENADORIA REGIONAL</p> <p>SECRETARIA DA SAÚDE</p>	<p>ANTES DA RETOMADA DAS AULAS, DURANTE O PERÍODO ATÉ O RETORNO DEFINITIVO</p>	<p>SCO, SETOR DE COMUNICAÇÃO</p> <p>SECRETARIA DE EDUCAÇÃO, COORDENADORIA REGIONAL</p>	<p>DIVULGAÇÃO POR MEIOS DE COMUNICAÇÃO LOCAL, SITES OFICIAIS, PLATAFORMAS, VIDEOCONFERÊNCIAS, INFORMATIVOS, REDES SOCIAIS, IMPRENSA ESCRITA.</p>
<p>Elaborar cronogramas para atividades e produtos de comunicação, monitorando sua implementação.</p> <p>Monitorar o processo de comunicação e informação, periodicamente, para que ele possa ser avaliado e melhorado.</p>	<p>SECRETARIA DE EDUCAÇÃO, UNIDADE ESCOLAR, COORDENADORIA REGIONAL</p> <p>COMUNIDADE ESCOLAR,</p> <p>SECRETARIA DA SAÚDE</p>	<p>ANTES DA RETOMADA DAS AULAS, DURANTE O PERÍODO ATÉ O RETORNO DEFINITIVO</p>	<p>SCO, SETOR DE COMUNICAÇÃO</p> <p>SECRETARIA DE EDUCAÇÃO, UNIDADE ESCOLAR, COORDENADORIA REGIONAL</p>	<p>Web conferência, enquetes, formulários online.</p>

MEDIDAS FINANCEIRAS

Porquê (domínios): FINANÇAS

Diretrizes: Link de Acesso:

Rua Sérgio Gleviski, nº134, 3º Piso Centro | CEP 89.370-000 |

Papanduva/SC | Fone/Fax: (47) 3653.2918

www.papanduva.sc.gov.br | educacao@papanduva.sc.gov.br

<https://drive.google.com/file/d/1cl4k6Rvd8C0qQS72jsLrYigCtSdcnaUk/view?usp=sharing>

O quê (ação)	Onde	Quando	Quem	Como	Quanto
<p>Identificar fonte de recursos e valores para aquisição de materiais, equipamentos e produtos necessários para a segurança sanitária e pedagógica do público alvo.</p>	<p>Secretaria de Educação em conjunto com as Unidades Escolares.</p>	<p>Antes e durante a vigência do plano.</p>	<p>Setor financeiro e setor de compras.</p>	<p>Identificar fontes de recurso existentes e Informar o quantitativo existente. Orientar quanto ao processo de compra e gastos.</p>	
<p>Disponibilizar recursos para a aquisição de EPIs e materiais de limpeza na quantidade suficiente para atender a demanda das unidades escolares.</p>	<p>Secretaria de Educação em conjunto com as Unidades Escolares.</p>	<p>Antes do retorno das aulas.</p>	<p>Setor financeiro e setor de compras.</p>	<p>Definir a quantidade necessária. Elaborar orçamentos e requisições encaminhar para licitação. Proceder com o processo de compra e controlar as entregas.</p>	

SECRETARIA MUNICIPAL DA EDUCAÇÃO

<p>Disponibilizar recursos para a aquisição de materiais para a adequação das unidades escolares para atender as exigências de proteção contra o Covid-19.</p>	<p>Secretaria de Educação em conjunto com as Unidades Escolares</p>	<p>Antes da retomada das aulas</p>	<p>Setor financeiro e setor de compras.</p>	<p>Definir a quantidade necessária para cada unidade escolar, elaborar orçamentos e requisições e encaminhar para licitação.</p>	
<p>Informar na requisição o projeto atividade orçamentário (níveis de ensino), para verificar os saldos das dotações orçamentárias.</p>	<p>Secretaria de Educação em conjunto com as Unidades Escolares</p>	<p>Antes do processo de compra</p>	<p>Setor financeiro e setor de compras</p>	<p>Disponibilizar modelo de requisição de compras</p>	
<p>Disponibilizar dados e informações para uma possível captação de recursos complementares.</p>	<p>Secretaria de Educação em conjunto com as Unidades Escolares</p>	<p>A partir do momento que tiver o levantamento inicial das despesas.</p>	<p>Secretaria de Educação e setor financeiro.</p>	<p>Através de um levantamento prévio das despesas já apuradas.</p>	

SECRETARIA MUNICIPAL DA EDUCAÇÃO

Disponibilizar recursos para capacitação, treinamentos e equipamentos de servidores.	Secretaria de Educação em conjunto com as Unidades Escolares	Antes da retomada das aulas.	Servidores	Através de orçamentos prévios.
---	--	------------------------------	------------	--------------------------------

7.2 UNIDADE DE GESTÃO OPERACIONAL (SISTEMA DE COMANDO OPERACIONAL/COMITÊS ESCOLARES)

O Pré-escolar Cantinho da Alegria adotou a seguinte estrutura de gestão operacional.

ORGANOGRAMA UGO/SCO

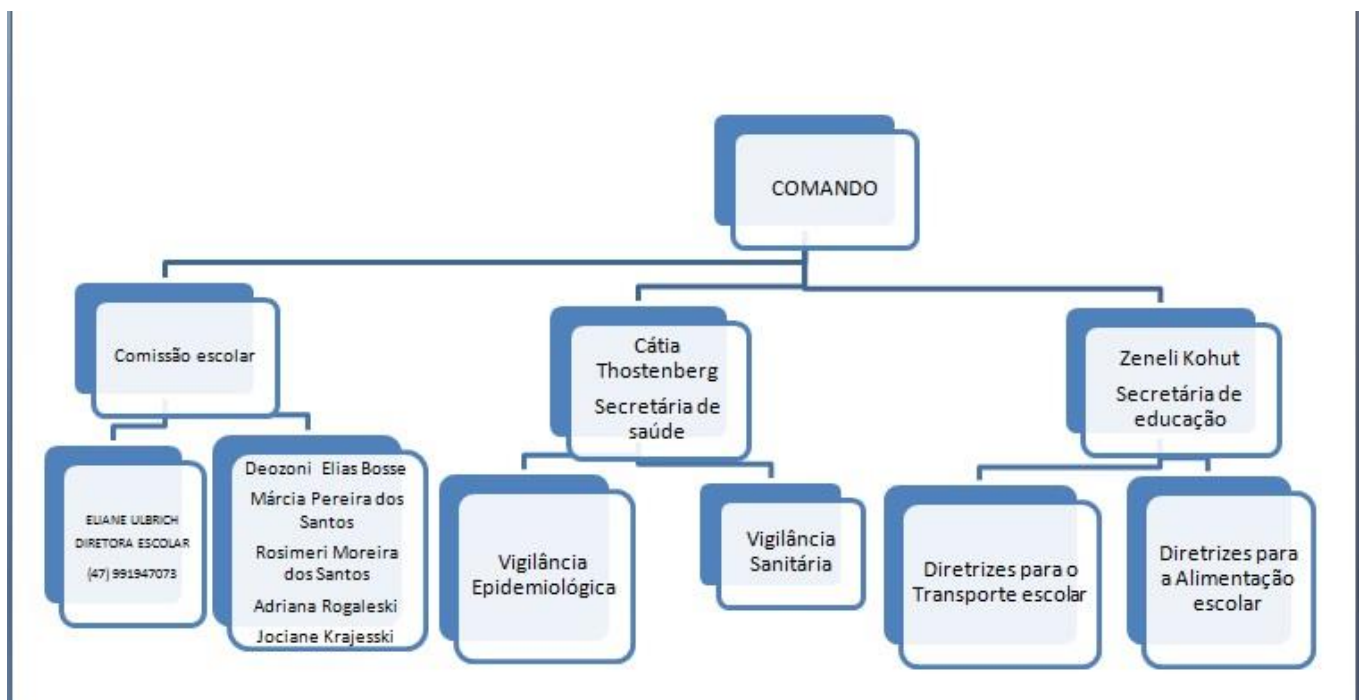


Figura 2: Organograma de um Sistema de Comando Operacional (SCO)

Para a devida aplicação da metodologia proposta, cada uma das caixas no organograma deve ser devidamente nominada (responsável) e identificada com telefone, email, whatsapp da pessoa com poder de decisão. Para facilitar a utilização e visibilidade pode-se criar um mural para comunicações, avisos, indicação dos responsáveis e contatos de emergência.

7.3 SISTEMA DE VIGILÂNCIA E COMUNICAÇÃO (SISTEMA DE ALERTA E ALARME)

7.3.1. Dispositivos Principais

Nosso sistema de alerta e alarme está organizado em torno de 5 dispositivos principais de vigilância e comunicação:

- a. indicações provenientes de instituições hierarquicamente superiores e das entidades de saúde;
- b. sistema de observações e controle de evidências (tosse persistente de alguém, queixa de sintomas compatíveis com COVID-19, medição de temperatura em casos suspeitos);
- c. informações variadas plausíveis provenientes de diversas fontes (alunos e pais, funcionários, autoridades locais, entidades representativas e acreditáveis);
- d. simulados de algumas ações (e protocolos);
- e. relatórios diários de responsáveis da Unidade de Gestão Operacional.
- f. no município de Papanduva os setores responsáveis pelo sistema de alerta e alarme é: Defesa civil fone 3653 2340 ou email: papanduva.resilente@gmail.com e vigilância sanitária fone: 36532879 ou email: vigilancia@papanduva.sc.gov.br

Com base nestes dispositivos procede-se um constante monitoramento das dinâmicas e ações implementadas e, se necessário, seu ajuste. No quadro abaixo apresenta-se como está organizado o sistema de vigilância e comunicação.

SECRETARIA MUNICIPAL DA EDUCAÇÃO

NOME	FUNÇÃO	CONTATO	DISPOSITIVO
Diretora, Serviços gerais, Professores	Medida sanitária.	(47)3653-1078	Relatórios diários. Informativos. Sistema de observação.
Michele Cristina Popovicz Leal	Transporte	(47)3653-2918	Informações. Simulados
Luzia de Fatima Bialeski Auxiliar de Cozinha	Diretrizes da alimentação escolar	(47)3653-2918 (47)3653-1078	Informações
Direção Professores Coordenação Pedagógica	Diretrizes pedagógicas	(47)3653-1078 (47)3653-2918	Informações Relatórios Simulados.
Direção Secretaria Municipal de Educação RH	Gestão de pessoas	(47)3653-1078 (47)3653-2918 (47)3653-2166	Relatórios Informações Registros.
Secretaria de Saúde. Direção. Vigilância Sanitária Secretaria Municipal de Educação Imprensa.	Comunicação e informação	(47)3653-2156 (47)3653-1078 (47)3653-2879 (47)3653-2918	Relatórios Informações.

Secretaria da Saúde. Direção Vigilância Sanitária Secretaria Municipal de Educação	Capacitação e treinamento	(47)3653-2156 (47)3653-1078 (47)3653-2879 (47)3653-2918	Relatórios Informações
--	---------------------------	--	---------------------------

Quadro 1: sistema de vigilância e comunicação

7.3.2. Monitoramento e avaliação

Tendo em vista a imprevisibilidade da evolução da pandemia, é fundamental o monitoramento constante do cenário de risco e das dinâmicas e ações operacionais adotadas, com avaliações de processos e resultados e constantes ajustes que se demonstrem necessários, para manter o plano de contingência atualizado. O registro das ações adotadas e das verificações realizadas é também importante para salvaguardar futuras questões legais.

Os registros diários das atividades da escola, de maior ou menor eficácia das diferentes dinâmicas e ações, de eventuais problemas detectados e como foram resolvidos, de questões que seja necessário resolver ou aspectos a serem alterados, serão realizados em boletins de preenchimento expedito e em relatórios conforme modelos que consta no boletim 01.

Retirar os modelos de Boletim e de Relatório 1– estarão disponibilizados no Caderno Plancon Covid-19.

As avaliações mais detalhadas, têm periodicidade semanal, quinzenal e mensal com mais detalhamentos serão realizados em relatórios como modelo disponibilizados no documento planconedu/,escolaCOVID-19. Além do monitoramento a efetiva fiscalização do cumprimento das diretrizes e protocolos estabelecidos neste plano de contingência e possíveis documentos complementares que colaboram para o êxito no combate a disseminação do coronavírus.

TERMO DE COMPROMISSO E RESPONSABILIDADE



Identificação: PRÉ ESCOLAR CANTINHO DA ALEGRIA

Endereço: Rua Sérgio Glevinski nº445

CEP: 89370-000 Bairro: Lagoa Seca

Telefone: (47) 3653-1078

Instituição: público

privado

Sendo pública qual a mantenedora é a Prefeitura Municipal de Papanduva.

Neste ato representada pela Comissão Escolar, conforme segue:

Eliane Ulbrich - CPF 037.750.779-28 - Gestora

Rosimeri Moreira dos Santos - CPF 048.051.879-30 - Representante das famílias dos alunos.

Márcia Pereira dos Santos - CPF 032.117.619-77 - Representante das entidades colegiadas (APP).

Deozoni Alves Elias Bosse - CPF 022.189.269-97 - Representante do quadro dos professores.

Adriana Rogalevski - CPF 077.979.709-47 - Representante de alunos.

Jociane Krajeski - CPF 057.415.719-05 - Representante de outros trabalhadores (higienização).

SECRETARIA MUNICIPAL DA EDUCAÇÃO

Através da assinatura deste TERMO DE COMPROMISSO E RESPONSABILIDADE os membros da Comissão Escolar acima identificados declaram, para todos os fins de direito e para quem interessar, acompanhado da instituição de ensino acima identificada, que:

1. O presente PlanCon-Edu Escola da referida instituição de ensino foi elaborado com base no modelo do PlanCon-Edu, disponível em: <https://drive.google.com/file/d/1br689dVt3AlXxwsmzHxfaiD4gLnucbB/view>, conforme preconiza a PORTARIA CONJUNTA nº 750/2020 SED/SES/DCSC de 25 de setembro de 2020;
2. Na elaboração do PlanCon-Edu Escolar foram seguidas os oito (8) cadernos de diretrizes estabelecidas no Plano de Contingência da Educação Estadual e Municipal bem como protocolos, normas e legislação vigentes, comprometendo-se em cumpri-las integralmente;
3. O PlanCon Edu seja entregue para análise e homologação, ao Comitê Municipal de Gerenciamento da Pandemia de COVID-19, conforme indicado pela PORTARIA CONJUNTA nº 750/2020 SED/SES/DCSC de 25 de setembro de 2020.

Papanduva, 17 de novembro de 2020.



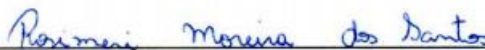
Assinaturas dos integrantes da Comissão Escolar



Assinaturas dos integrantes da Comissão Escolar



Assinaturas dos integrantes da Comissão Escolar



Assinaturas dos integrantes da Comissão Escolar



Assinaturas dos integrantes da Comissão Escolar



Assinaturas dos integrantes da Comissão Escolar

SECRETARIA MUNICIPAL DA EDUCAÇÃO

PROTOCOLO DE ENTREGA E RECEBIMENTO DO PLANO DE CONTINGÊNCIA ESCOLAR

A **Comissão Escolar da Escola Cantinho da Alegria** cuja mantenedora é (rede) municipal, atesta que seguiu as orientações das Portarias conjuntas da SES/SED nº 750, 769, 778 e 792, para elaboração do Plancon-Edu Escola tendo como base o documento disponível em:

<https://drive.google.com/file/d/1br689dVt3AIXxwsmzHxfsalD4gLnucbB/view>,

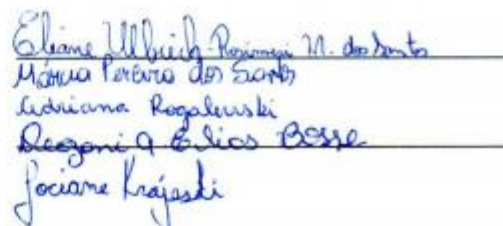
O PlanCon Edu Escola entregue no dia 17/11/2020 para análise e homologação, foi feita por meio de:

- (X) Documento Impresso
- (X) Documento Impresso acompanhado de Termo de Responsabilidade
- (X) Documento Digital – por meio do endereço:
- (X) Documento Digital acompanhado de Termo de Responsabilidade – por meio do endereço:

O referido documento foi numerado no protocolo de entrega sob o número 0001/2020 ao Comitê Municipal de Gerenciamento da Pandemia de COVID-19, do município de Papanduva, conforme indicado pela PORTARIA CONJUNTA nº 750/2020 SED/SES/DCSC de 25 de setembro de 2020

Papanduva, 17 de novembro de 2020.

Assinatura do(s) membro(s) da Comissão Escolar


Eliane Ulbrich Reisner M. do Santos
Mônica Pereira dos Santos
Adriana Rogalski
Regina Lídia Besse
Jociene Krajski